

KALLIOMAA

RAKENNUSHISTORIALLINEN SELVITYS



YLIVIESKAN KAUPUNKI

Risto Suikkari
Kaupunginarkkitehti

KALLIOMAA
RAKENNUSHISTORIALLINEN SELVITYS

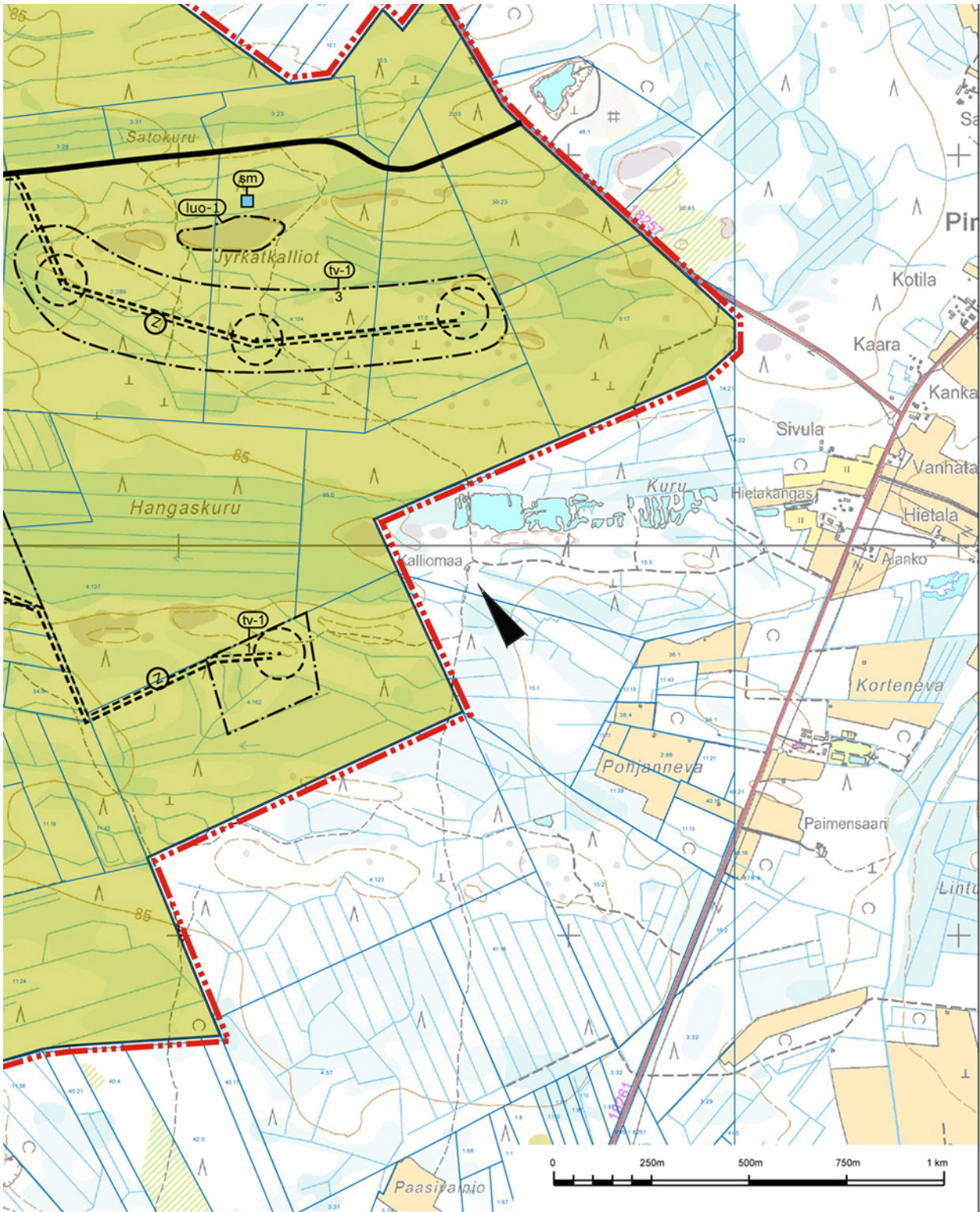
Ylivieskan kaupunki, Maankäyttöyksikkö
2014

Kansikuva:

Kalliomaan tilan rakennus helmikuussa 2014 koillisesta kuvattuna. R. Suikkari.

SISÄLLYSLUETTELO

JOHDANTO	5
1. NYKYTILANNE	5
2. SUOJELUTILANNE JA KAAVOITUS	7
3. RAKENNUKSEN KÄYTTÖ JA RAKENTAMISEN VAIHEET	7
4. RAKENNUKSEN KUNTO JA SÄILYNEISYYS	13
YHTEENVETO	22
LÄHTEET	23
I PAINAMATTOMAT LÄHTEET	
II HAASTATTELUT JA KIRJEENVAIHTO	
III SÄHKÖISET LÄHTEET	
IV KIRJALLISUUSLÄHTEET	
V KARTAT	
VI VALOKUVAT	
LIITTEET	
MITTAUSPIIRUSTUS, POHJA JA LEIKKAUS 1:100	



Kuva 1. Ote Tuomiperän tuulivoimapuiston osayleiskaavan ehdotuksesta. Nuoli osoittaa Kalliomaan sijainnin osayleiskaava-alueen itäpuolella.

JOHDANTO

Ylivieskassa sijaitsevan Kalliomaan tilan ja rakennuksen rakennushistoriallinen selvitys liittyy Tuomiperän tuulivoimapuiston osayleiskaavan valmisteluun, jossa työn tilaajana on Ylivieskan kaupunki yhteistyössä TM voiman kanssa.

Tuomiperän tuulivoimapuiston osayleiskaava-alueen läheisyydessä, kaava-alueen itäreunalla sijaitsee Kalliomaa -niminen tila ja vanha hirsirakennus, jonka taustahistoria ei ollut selvillä. Tämä rakennushistoriallinen selvitys koskee kyseistä rakennusta ja sen lähiympäristöä.

Rakennuskohtaisiin tietoihin on sisällytetty seuraavat perustiedot: Rakentumisen ja käytön historia pääpiirteissään, arkkitehtuurin kuvailu (rakennustapa), valokuvadokumentointi digitaalisina kuvina (ulko- ja sisäkuvat), säilyneisyyden ja rakennuksen kunnon kuvaus sekä rakennuksen arvotus perusteluineen.

Selvitystä varten suoritettiin rakennuksen pääpiirteiden mittaus ja rakennuksesta on laadittu pohjapiirros sekä leikkaus.

Lähdeluetteloon on merkitty kaikki käytetyt lähteet.

Työ jakaantui paikan päällä tehtyyn kenttätyöhön, arkistotyöhön, haastatteluihin sekä raportin laatimiseen. Työn suoritti arkkitehti, TkL Risto Suikkari, joka toimii myös Ylivieskan kaupunginarkkitehtina. Ylivieskan kaupungin ympäristöyksikkö sekä maankäyttöyksikkö avustivat lähdemateriaalin hakemisessa. Arvokasta tietoa Kalliomaan asumishistoriasta saatiin Oili Ollilalta.

1. NYKYTILANNE

Selvityksen kohteena on Ylivieskan Kantokylässä, noin 20 km Ylivieskan keskustasta koilliseen, Pinolantien varressa Kalliomaan metsäpalstalla sijaitseva vanha hirsirakennus. Ajoyhteys rakennuspaikalle on Pinolantieltä, josta noin 2 km Kantokylästä pohjoiseen erkanee rakennukselle johtava metsätie länteen.

Rakennuspaikkaa ympäröivät maa-alueet ovat metsätalouskäytössä. Rakennuksen länsipuolella sijaitsee alueen suurin suoallas Hangaskuru, joka on ojitettuna muuttunut turvemaakankaaksi ja kasvaa kohtalaisesti mäntyä. Pohjoispuolella sijaitsee Haapaveden tienrakennuksen liittyneen soranoton yhteydessä syntyneitä lampareita (Kalliomaa-Kuru), joissa pesii useita lintulajeja, mm. laulujoutsen ja kurkia.¹

Tila rakennuksineen on yksityisessä omistuksessa. Kiinteistön rekisteritunnus on 977-402-0015-0003. Rakennuksen osoitteeksi on merkitty Pinola 1, 84650 Ylivieska. Tilan kokonaispinta-ala on 41,41 ha.²

Sijainnin koordinaatit ovat: EUREF-FIN N 7111003 E 25492203
KKJ P 7111405 I 2541140

¹ I, Tuomiperän tuulivoimapuiston osayleiskaavaehdotuksen selostus ja luontoselvitys.

² III, Ylivieskan rakennusvalvonnan Facta -tietokanta sekä KTJ -kiinteistötietokanta.

Rakennus sijaitsee pienellä kankaalla keskellä suoperäistä maastoa. Lähiympäristö kasvaa heinikkoa ja harvakseltaan puita. Rakennuksen eteläpuolella ovat vanhat peltosarat vielä tunnistettavissa. Rakennuksen ja siitä noin parinkymmenen metrin päässä sijaitsevan ulkoahuussin välistä kulkee vanha metsätie (kuva 2). Rakennuksen lähellä sijaitsee painauma maassa ja kolmen rakennuksen perustukset. Edellä mainittujen lisäksi ei paikalla näy muita rakennuksia tai rakennelmia.

Kalliomaan rakennuksen ulkomitat ovat noin 5,2 x 12,9 m. Pohjapinta-ala on ulkomittojen mukaan noin 67 m².

Rakennuksessa on eteistila, tupa ja kammari. Rakennus on hirsirunkoinen ns. paritupa -tyyppinen, jossa kahden hirsihuoneen alun perin avoin välitila on myöhemmin suljettu hirsiseinillä porstuaksi. Porstuan, eteistilan yläpohja on eristämätön. Tuvan ja kammarin yläpohja on eritetty turpeella, jonka päällä on hiekkaa. Hirsirunkoisen rakennuksen julkisivut on verhottu pystyrimalaudoituksella. Julkisivut ovat maalaamattomat. Katteena on huopakatto, jonka alla on vanha pärekatto. Alapohjana on lankkulattia ja multapenkkiperustus.

Rakennuksessa ei ole vesi-, viemäri- tai sähköliittymää. Tuvassa on puuhella/leivinuuni ja rapautunut savupiippu. Kammarissa on pyöreä peltiverhottu pönttöuuni, jossa ei ole enää savuhormia.

Rakennuksessa on kaksilasiset ikkunat ja umpipuiset peiliovet. Kammarin ovi on alareunastaan noin 10 cm liian lyhyt. Ovet ovat lukitsemattomat.



Kuva 2. Kalliomaan hirsirakennus lähiympäristöineen pohjoisesta kuvattuna. Rakennuksen edestä kulkee metsätie.

Ylivieskan rakennusvalvonnan Facta -kiinteistötietokannan mukaan rakennus olisi rakennettu 1.1.1800. Perustelua tuolle merkinnälle ei kuitenkaan ole. Merkintä on todennäköisesti kaavamainen ilmaus tarkoittaen, että rakentamisvuosi sijoittuu 1800 -luvulle ilman sen tarkempaa tietoa. Verohallinnon kiinteistöluettelossa on rakennuksen rakentamisvuodeksi merkitty 1890 ja pinta-alaksi 48 m², joka vastaa melko tarkkaan kahden hirsihuoneen kokoa ilman kylmää porstuaa.

Ylivieskan kaupungin rakennusvalvonnalle 17.9.1990 tehdyn ilmoituksen mukaan käyttötarkoitukseltaan asuinrakennukseksi merkitty rakennus ei ole ollut vakituksessa asuinkäytössä tuon ajankohdan jälkeen.³

Rakennuksen uunit eivät ole käyttökunnossa. Ylivieskan nuohoojamestarit eivät muista rakennuksen hormeja nuohotun heidän aikanaan⁴ Kamarin pönttöuunissa ei ole enää savupiippua.

Rakennuksen ovet ovat avoinna kaikille ja se on viime vuosina palvellut metsurien ja luontomatkailijoiden sekä alueella satunnaisesti kävijöiden taukotupana ja säänsuojana. Lisäksi torpan kerrotaan olevan suosittu historiallinen vierailupaikka Kalliomaassa syntyneiden jälkeläisille⁵.

2. SUOJELUTILANNE JA KAAVOITUS

Rakennusta ei ole suojeltu, eikä siitä löydy mainintaa ELY:n tai maakuntaliiton kulttuuri- tai rakennustaiteellisesti arvokkaiden rakennusten listauksista. Rakennuksen ikkunaremonttiin on kuitenkin Keski-Pohjanmaan ympäristökeskus myöntänyt korjausavustusta 1990-luvun puolivälissä kulttuurihistoriallisen arvon perusteella.⁶

Tila ei kuulu yleiskaava-alueeseen. Lähialueelle on valmisteilla tilan länsi- ja pohjoisreunaa sivuava Tuomiperän tuulivoimapuiston osayleiskaava, jossa maankäyttö on osoitettu M-1 -merkinnällä maa- ja metsätalousvaltaiseksi alueeksi, jolle saa sijoittaa tuulivoimaloita niille erikseen osoitetuille alueille. Osayleiskaava-alueelle saa sijoittaa maa- ja metsätaloutta palvelevaa rakentamista vähintään 210 metrin etäisyydelle tuulivoimaloista tai tuulivoimaloille osoitetusta alueesta.⁷ Tuomiperän tuulipuiston osayleiskaavaehdotuksessa on lähin tuulivoimala osoitettu noin 500 metrin päähän Kalliomaan rakennuksesta.

3. RAKENNUKSEN KÄYTTÖ JA RAKENTAMISEN VAIHEET

Torpan taustaa

Kalliomaa on vanha kruununmetsätorppa, joka on aikanaan perustettu Hanhelan valtionpuistoon. Torpaksi nimitetään nykyään itse rakennusta, mutta laajemmassa merkityksessä torpalla tarkoitettiin alkujaan vuokrattua maatilan osaa rakennuksineen. Torpparit maksoivat torppansa vuokran maanomistajalleen tyypillisesti tekemällä päivätöitä eli taksvärkkiä vuokranantajansa

³ III, Facta -kiinteistötietokanta.

⁴ II, nuohoojamestarit A. Puranen ja A. Hautamäki 13.2.2014.

⁵ II, Ollila.

⁶ II, Ollila; Pohjois-Pohjanmaan ELY -keskus.

⁷ I, Ylivieskan Tuomiperän tuulivoimapuiston osayleiskaavaehdotus 12.12.2013.

tilalla. Toisinaan vuokraa maksettiin myös torpan tuotteilla. Kalliomaan torppaan saattoi liittyä alkujaan myös jonkinlainen metsänvartijan/metsänhoidon työvelvoite.

Torpan asukkaat

Kantokylän kylähistoriikissa kerrotaan, että perimätiedon mukaan ensimmäiset asukkaat tulivat Vaikon sydänmaalta Oulaisista. *Läkki Manna* ja *Ruoko Tiina* -nimiset henkilöt rakensivat turvemajan pihaan. Myöhemmin he kaivoivat kuopan maahan ja kyhäsivät siihen navetan. Tarina kertoo Mannan tehneen läkkitöitä (peltitöitä), metsästäneen ja vahtineen kruunun metsiä. Tiina hoiti kotia ja Mansikki -lehmää. Seuraavaksi Kalliomaahan mainitaan muuttaneen *Mäkelän Joonas*, joka olisi rakentanut torpan.⁸

1800-luvun lopulla Kalliomaahan on asettunut asumaan torppariksi Kaaleppi (Kaleb, Kaalu) Pikkarainen Raudaskylän Anttilasta vaimonsa Hedvikin (Hedda) kanssa⁹. Vuosina 1899–1902 hallinnoi puolta torpasta *työvaivoineen*¹⁰ Joonas Sorvoja, ehdolla että torppaa ei jaettu.¹¹

Säännöllistä sopimus pohjaista vuokraa on torpasta maksettu ainakin vuodesta 1907 lähtien. Pikkaraisen pariskunnalla oli neljä lasta, joista vanhin - Ida Karoliina – hallinnoi miehensä Leander Huhtakankaan kanssa ½ torpasta vuodesta 1902 lähtien.¹² Kalliomaassa on siis jo ainakin vuodesta 1899 asti asunut samanaikaisesti useampia torpparitalouksia. Lisäksi torpassa on asunut ajoittain 1-4 itsellistä yksinasujaa. Asukasmäärä torpan rakennuksissa on 1900-luvun alkupuolella vaihdellut 10–12 hengen välillä¹³.

Vuonna 1924 Kaaleppi möi torpan ”*työvaivat ja irtaimiston*” pojalleen Heikille, joka puolestaan myi ne vuonna 1929 edelleen Amanda -sisarensa miehelle Jaakko Haapakoskelle¹⁴. Kaalepista aika jätti vuonna 1925- ja Hedvik -vaimosta jo aiemmin (vuosien 1915–19 välillä)¹⁵.

Vuonna 1918 säädetty ja vuosina 1919 ja 1922 täydennetty torpparilaki (135/1918) oikeutti vuokratilalliset halutessaan lunastamaan tilansa itselleen. Tähän lakiin perustuen Kaalepin tyttären lida Huhtakankaan (os. Pikkarainen) pyynnöstä Kalliomaan valtionmetsätorppa määrättiin vuonna 1931 muodostettavaksi itsenäiseksi tilaksi – valtion asutustilaksi n:o 15. Torpan kontrahti oli edelleenkin Kaalepin nimissä, joten tila lunastettiin hänen perikuntansa nimiin, pois lukien Heikki -poika, joka oli jo aiemmin luopunut osuudestaan.¹⁶

⁸ IV, Haapakoski 2010, 186. Em. nimiä ei löydy Ylivieskan henki- tai veronkantokirjoista. Ylivieskan henkikirjat 1800–1900 -lukujen vaihteesta ovat puutteelliset. Veronkantokirjoissa Kantokylältä mainitaan luettelon lopussa *Joonas Harju* vuosina 1897–99, kuitenkin täsmentämättä asuinpaikan sijaintia.

⁹ IV, Haapakoski 2010, 186. Nimi *Kaaleppi* esiintyy henkikirjopissa muodossa *Kaleb*, ja veronkantokirjoissa muodossa *Kaalu*. Hedvik on henkikirjoissa muodossa *Hedda*. Veronkantokirjoissa on mainittu vain isännän nimi.

¹⁰ Torpan työvaivat vastasivat ikään kuin asumisoikeutta työvelvoitetta vastaan, koska torpan maitahan ei voinut myydä.

¹¹ I, KA/MHA. I, Ylivieskan veronkantokirjat. Maininta kruunun torpparista esiintyy ensimmäisen kerran vuoden 1900 veronkantokirjoissa: *Kr.torp. Joonas Juhonp. Sorvoja* sekä *Kr.torp. Jaakko Mannanp. Sorvoja*.

¹² I, KA/MHA.

¹³ I, Ylivieskan henkikirjat sekä veronkantokirjat.

¹⁴ I, KA/MHA.

¹⁵ I, Ylivieskan henkikirjat. Vuoden 1920 henkikirjoissa ei Heddaa enää mainita.

¹⁶ I, KA/MHA.

Kalliomaan torppaa asutti ja hallinnoi 1920-luvun lopulta lähtien kaksi Kaaleppi Pikkaraisen tyttäristä periytyvää perhettä – Huhtakankaat ja Haapakosket. Huhtakankaat asuivat tilalla 1950-luvun puoliväliin asti. Viimeiset Haapakosket muuttivat pois tilalta vuonna 1972.¹⁷

Torpan maat ja rakennukset

Vuodesta 1902 puolta torppaa hallinneesta Leander Huhtakankaasta käytetään 1900-luvun alun henki- ja veronkantokirjoissa vaihtelevasti merkintää *mäkitupalainen* tai *kruununtorppari*, joten Kalliomaassa on silloin sijainnut ainakin kaksi erillistä asuinrakennusta.¹⁸

Vuoden 1931 lunastustoimituksen mukaan tilan kooksi muodostui 80,41 ha, josta oli peltoa ja viljelyskelpoista maata 22,46 ha, metsämaata 57,95 ha. Suurin osa peltomaasta oli kohtalaisessa kasvukunnossa olevaa suoviljelysmaata, jossa oli sorapohja. Metsämaiden kuvailtiin olevan alavia, osittain veden vaivaamia, osittain myös kallioisia kankaita sekä kasvukunnoltaan vaihtelevia rämeitä. Vallitsevana puulajina oli mänty ja metsän kuvailtiin olevan kauttaaltaan hoikkaa.¹⁹

Vuoden 1931 lunastustoimituksessa muodostettu tila jaettiin vuonna 1996 kolmeen osaan, josta rakennuksen nykyisille omistajille jäi 41,41 ha suuruinen osa.²⁰

Kalliomaan tilan lunastustoimituksen pöytäkirjan mukaan tilalla olivat 1930-luvun alussa seuraavat rakennukset:

- Asuinrakennus, 5,5 x 10 x 3,5, vanha
- Asuinrakennus, 5 x 12,5 x 3, vanha ja laho
- Navetta, 5 x 6 x 2,25, uusi (4:lle lehmälle)
- Navetta, 5 x 5 x 2, vanha
- Talli ja aitta, 5 x 11 x 3, uusi
- Riihi, 5 x 8 x 3,5
- Sauna
- Halkoliiteri
- Latoja 3 kpl

Vuoden 1937 mittauksiin perustuvassa vuonna 1942 painetussa Pitäjän kartassa näkyy tilalla yhteensä viisi rakennusta, joista kolme pohjoisinta ovat piharakennuksia (kuva 5).

Eräs tilan nykyisistä omistajista muistelee, että hänen lapsuudessaan 1960-luvulla oli tilalla vielä useampia rakennuksia. Vanhaa ei kuitenkaan seuraavina vuosikymmeninä osattu arvostaa ja niistä on aika jättänyt. Nykyisin on jäljellä enää toinen asuinrakennuksista, joka on itse asiassa tilalla aikanaan olleista asuinrakennuksista vanhempi ja paremmalla paikalla sijainnut rakennus. Sekin on aikanaan koottu kahdesta toisistaan erillisestä hirsihuoneesta. Näistä tuvan puoli näyttää vanhemmalta osalta, mutta perimätiedon mukaan kamarin puoli on vanhempi. Se on ollut huonossa kunnossa ja mm. katto ja osa seinistä on aikanaan korjattu²¹. Mitoiltaan samanlaisissa tuvan ja kamarin hirsikehissä on rakenteellisia eroavaisuuksia. Tuvan hirsikehikossa on ulkoseiniä

¹⁷ I, Ylivieskan henkikirjat; III, VTJ Valtakunnallinen väestötietokanta.

¹⁸ I, Ylivieskan henkikirjat sekä veronkantokirjat. Toisen osapuolen nimitys vaihtelee, koska torpparisopimus oli toista puoliskoa hallinneella osapuolella (Pikkaraiset).

¹⁹ I, KA/MHA, *Jako- ja arviokirja sekä Lunastustoimituksen pöytäkirja*.

²⁰ III, KTJ Kuntien kiinteistötietokanta sekä I, Ylivieskan kaupungin maanomistusasiakirjojen arkisto.

²¹ II, Ollila.

tukemassa kaksi ylimääräistä följaria ja tuvan ullakolla on yläpohjassa ullakkotilassa näkyvä ylimääräinen harjansuuntainen pyöröhirsi.

Pihalla on jäänteenä aikaisemmista rakennuksista maassa kuoppa sekä kolmen rakennuksen perustukset.



Kuva 3. Kahden vierekkäin sijainneen rakennuksen perustusten jäänteet Kalliomaan rakennuksen pohjoispuolella.

Nykyisen rakennuksen mitat eivät täysin täsmää vuoden 1931 lunastustoimituksessa mainitun tilan rakennusten listauksen kanssa. Lähinnä nykymittoja olisi listassa toisena mainittu "Asuinrakennus, 5 x 12,5 x 3", jonka mainitaan olevan "vanha ja laho". Lunastustoimituksessa luvataan suuri määrä hirsä "asuinrakennuksen kengitykseen, lattioihin, oviin jne" sekä "kahden huoneen tekoon asuinrakennukseen".²² On mahdollista, että kyseinen rakennus on tuolloin kengitetty ja osittain jopa rakennettu uudelleen. Tätä näkemystä tukee myös omistajan perimätieto.

²² I, KA/MHA, Lunastustoimituksen pöytäkirja.

4-osainen
uudistus-
KARTTA

Kalliomaan valtion asutustilan RN:o 15 *RN: 15, Kalliomaan niminen valtion*
asutustila *Kanto* kylässä.

kaikista tiluksista

Ylivieskan kunnan

Kanto-kylässä, Oulun läänissä,

Tilukset on mitaanut v. 1912-1914 metsänhoitajan tarkastuksena metsänh R. Brander; mittausta täydentänyt.

asutustilan lunastamisen käsitellyt ja tilan muodostanut v. 1931 maanmittausinsinööri

Garre Juutilainen

Tarkastanut ja hyväksynyt Oulun läänin maanmittauskonttorissa 7 p:nä touko kuuta 1932.

Aleksi Ruuska

Rekisteröinyt Oulun läänin maanmittauskonttorissa 26 p:nä huhti kuuta 1935.

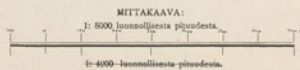
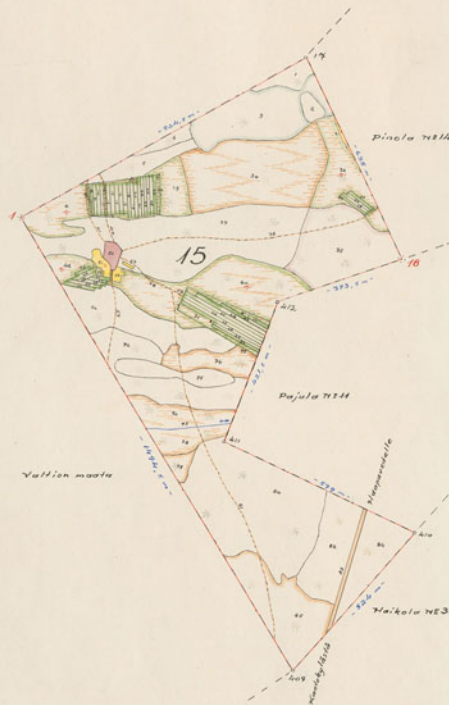
Hannes Kukkansa

SELITYS:

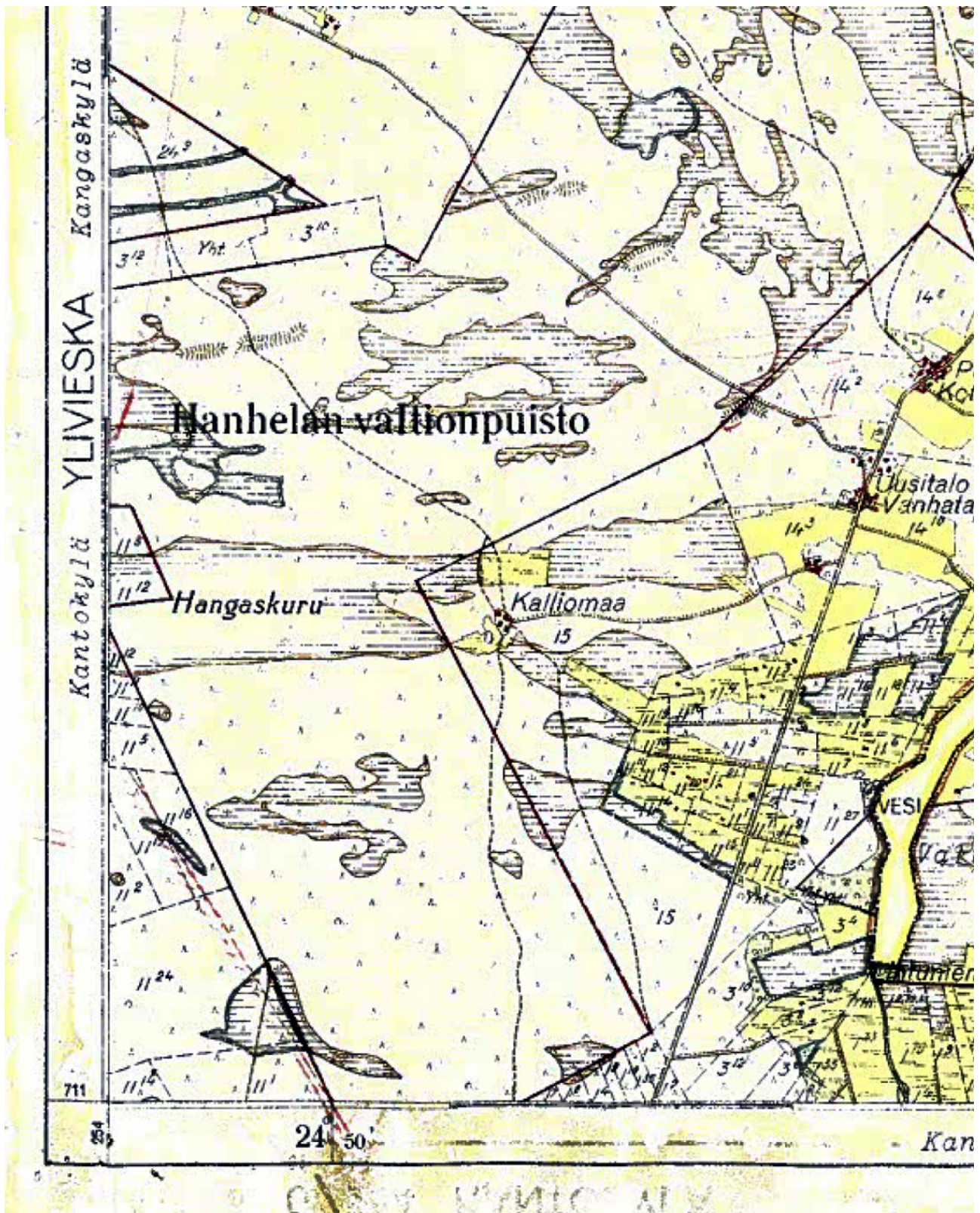
Asutustilan numero	Jako-merkki	Tilan ja sen osittajien nimet	Palaus-tila
15	15	Kalliomaan; Kalev Pikkoraisen perikunta	1

Uudistuskartan oikeaksi todistaa
Virallisesti:

Arvo Mänttä
maanmittausinsinööri.



Kuva 4. Uudistuskartta Kalliomaan valtion asutustilan RN:o 15 kaikista tiluksista, rekisteröity Oulun läänin maanmittauskonttorissa 26.4.1935. I, KA/MHA.



Kuva 5. Kalliomaa-tila vuoden 1937 mittauksiin perustuvassa vuonna 1942 painetussa Pitäjän kartassa. Tilalla näkyy yhteensä viisi rakennusta, joista kolme pohjoisinta ovat piharakennuksia.

4. RAKENNUKSEN KUNTO JA SÄILYNEISYYS

Julkisivut ja ulkopinnat

Rakennus on pystyrimalauoituksella verhottu nurkkasalvostekniikalla rakennettu harjakattoinen hirsirakennus. Rakennus on ollut alkujaan ns. paritupa, jossa on ollut kaksi hirsirakennusta ja niiden välinen avotila, joka on myöhemmin rakennettu eteistilaksi.

Julkisivut ovat pystylautaa saumarimoin. Julkisivut ovat maalaamattomat ja kauniisti patinoituneet.

Veistettyjen hirsien paksuus on noin 15–16 cm. Myös molempien hirsihuoneiden päätykolmiot on rakennettu hirsistä.

Katon kaltevuus on noin 27°. Vesikatteena on limitetty rullahuopakate. Huopakatteen alla on vanha pärekatto. Pärekaton alustana ovat pyöröpuusta halkaistut alusrimat noin 15–20 cm välein. Alusrimoja kannattavat halkaisijaltaan noin 7-10 cm paksut pyöröpuusta veistetyt kattoniskat, jotka on asetettu kuorittujen pyöröhirsien varaan noin metrin välein (ks. kuva 7).



Kuva 6. Talon päätyräystästä.



Kuva 7. Tuvan ullakon kattorakennetta.



Kuva 8. Näkymä porstuan ullakolta tuvan ullakolle. Tuvan savupiipun vierellä näkyy tuvan sisäkaton ylhäältäpäin kapuloitu kannatus. Piipun ympärillä on kattorakenteissa mustumia, mutta muuten ullakkorakenteet näyttävät kuivilta ja hyväkuntoisilta.

Rakennuksen hirsikehä on pystytetty irtonaisista kivistä ladotun perustan päälle. Rakennuksen tuvanpuoleisen päädyn seinustalla sekä kamarin takaseinustalla on perustuksessa kivien välissä tuvan lattian alle johtava laudasta tehty noin 10 x 10 cm kokoinen tuuletuskanava (ks. kuva 9). Kamarin lattian tuuletuskanava on tukittu tiilellä.



Kuva 9. Kivistä ladottua perustusta sekä puurakenteinen kanava tuvan lattian alle.

Rakennuksessa on lyhyehköt räystäään, noin 28 cm. Ulko-oven kohdalla katon räystääs pitenee 2,8 metrin leveydeltä noin 1,2 m seinustalta ulospäin ulottuvaksi katokseksi.



Kuva 10. Rakennus pohjoiseen.



Kuva 11. Rakennus koilliseen. Sisääntulojulkisivu ja tuvan pääty.

Rakennuksen ikkunat ovat puurakenteisia kaksipuitteisia sisään ja ulos aukeavia 6-ruutuisia ikkunoita. Tuvan ikkunat ovat arviolta 1800-luvun loppupuolelta. Sirot sisä- ja ulkolasin puitteet ovat melkein kiinni toisissaan ja sijaitsevat lähellä seinän ulkopintaa. Puitteissa on ruutujako sekä sisä- että ulkopuitteissa. Kamarin ikkunat on uusittu 1990-luvulla siten, että ulkopuitteessa on ruutujako säilytetty mutta sisäpuolelle on asennettu puitteeton yhtenäinen lasi. Tuvan puoleisen päädyn ikkunat ovat ulkopuolelta kehystämättömät. Kamarin uusitut ikkunat on kehystetty sahalaudalla.

Rakennuksen pääovi on 1900-luvun alun peiliovi, jonka ulkopinta on myöhemmin paneloitu 1950-luvun sormipaneelilla.



Kuva 12. Rakennuksen takajulkisivu kaakkoon.



Kuva 13. Ikkunadetalji tuvassa säilyneistä vanhoista sirorakenteista ikkunoista.

Rakennuksen sisätilat ja -pinnat

Tuvassa on kolmella seinällä sisäpinnassa kuitulevy (Haltex-levy). Sisääntulojulkisivun puoli on hirsipinnalla. Näkyvän hirsiseinän alin hirsi on nurkasta noin puoleen väliin laho ja toukan syömä. Ylemmät hirret vaikuttavat lujilta. Kamarin sisäseinissä on kauttaaltaan myöhemmin asennettu kuitulevy. Eteistilan seinissä hirret ovat näkyvillä. Eteistilan hirsiseinien pinta tuntuu kovalta ja kuivalta. Hirsien tilkkeenä on käytetty turvetta ja lumppuriivettä sekä paikoittain sanomalehtiä.

Tuvan kattolautoja kannattelee viisi harjaan nähden poikkisuuntaista huonetilassa olevaa 14 x 15 cm veistettyä parrua. Kamarin katto on rakenteeltaan samanlainen. Kamarin kattoparruissa on jäänteitä ruskeasta tapetista tai pahvista. Kuistin sisäkatto on rakennettu myöhemmin. Siinä kattolautoja kannattelee kolme sisätilassa näkyvää 5 x 10 cm sahattua koolinkia.

Sisäkattopinnat ovat noin 10 cm leveää sahalautaa. Tuvassa laudat ovat epäsäännöllisempiä ja ilmeisestikin vanhempia kuin kamarissa ja eteistilassa.

Sisäkatto on kaikissa tiloissa tasainen. Huonetilan korkeus lattialaudan pinnasta kattolaudan alapintaan on tuvassa noin 2,22 m, kamarissa 2,38 m ja eteistilassa 2,4 m.



Kuva 14. Näkymä tuvasta. Sisäseinät on kauttaaltaan verhottu kuitulevyllä. Kattoa kannattavat veistetyt hirret.

Tuvan peltilevyllä verhottu puuhella/leivinuuni ja kamarin peltiverhottu pönttöuuni ovat peräisin arviolta 1930 -luvulta. Puuhellasta puuttuu osa luukuista. Tuvan tiilestä muurattu savupiippu sijaitsee tuvan nurkassa ja on rakennettu kiinni hirsiseinään kahdelta sivultaan. Savupiippu on rapautunut. Leivinuunin ja hirsiseinän välissä on yhden tiilen paksuinen suojamuuraus.

Kamarin pönttöuunin ja hirsiseinän välissä on tiilen paksuinen suojamuuraus. Pönttöuunin savuhormi ei enää johda katolle, vaan on katkaistu ullakolla.

Tuvan ovi on 1900-luvun alun peiliovi, joka istuu karmeineen hyvin noin 95 cm leveään hirsiaukkoon. Oven ulkopinta on ulko-oven tapaan myöhemmin paneloitu 1950-luvun sormipaneelilla. Kamarin ovena on vanha, alareunastaan 10 cm liian lyhyt peiliovi.



Kuva 15. Tuvan puuhella/leivinuuni.

Tuvan takaseinällä on seinän vieressä vanha valurautainen pumppu, joka on ollut yhteydessä kaivoon. Pumpun vieressä on ilmeisesti joskus ollut pesuallas. Lattian rajassa on reikä suoraan ulos paikassa, mistä pesualtaan viemäri on joskus kulkenut ulos.



Kuva 16.
Pumpun jalka tuvassa. Lattian rajassa on reikä suoraan ulos.



Kuva 17.
Kamarin pöytäuuni.



Kuva 18.
Näkymä kamarista. Kattoparruissa
näkyvät jäänteitä punertavasta
tapetista.

Lattiassa on 15–18 cm leveät lattialankut, jotka vaikuttavat vielä lujilta. Lattialankkuja kannattavat luultavasti reilun metrin välein asetetut maapohjalla lepäävät hirret. Tuvassa ja kamarissa on alapohjana multapenkkiperustus. Multapenkin eristeenä on käytetty turvetta ja sammalta. Alimpien seinähirsien alle on ladottu litteitä irtokiviä, joiden välistä multapenkin eristeet näkyvät. Tuvan päädyssä ilmeisesti jokin eläin on kuoputtanut multapenkkiin onkalon.

Yläpohjan eristeenä on sammalta, turvetta ja heiniä, joiden päällä on hiekkaa. Eristeen päälle on kertynyt kulttuurikerrostumia. Eristeen päällä olevat vanhimmat sanomalehdet ovat 1930-luvulta.

Tilan muut rakennukset

Vuoden 1937 mittauksiin perustuvassa Pitäjän kartassa 1942 on karttaan merkitty nykyisen rakennuksen lisäksi toinen varsinainen rakennus ja kolme piharakennusta. Näistä on jäänteinä näkyvissä puronvarressa rakennuksen lounaispuolella sijaitseva maakuoppa, rakennuksen vieressä sen kaakkoispuolella sijaitseva kohouma sekä kahden vierekkäin sijainneen hirsirakennuksen perustukset rakennuksen pohjoispuolella. Näiden ja rakennuksen välissä, noin parinkymmenen metrin päässä ulko-ovesta könöttää myöhemmin rakennettu ulkokuusi.

YHTEENVETO

Kalliomaan hirsirakennukseen liittyy rakennus- sekä paikallishistoriallisia arvoja. Se on kuulunut 1800-luvun lopulla perustettuun kruununtorppaan. Rakennus on ollut alkujaan paritupa, jossa kahden hirsihuoneen avoin välitila on myöhemmin rakennettu porstuaksi. Nykyisen rakennuksen rakentamisvuosi ajoittunee 1890 -luvulle. Rakennusta on ilmeisesti korjailtu kengittämällä ja hirsiiä vaihtamalla 1930 -luvulla.

Rakennuksen soisi säilyvän tulevillekin sukupolville luonnonläheisenä vierailupaikkana ja muistumana arvokkaasta – ja ankarastakin – menneiden aikojen raivaajaperinteestä.

Rakennus ei kuitenkaan ole nykyvaatimusten mukaisessa asuttavassa kunnossa. Siinä ei ole lämmitysmahdollisuutta, ei sähköä, ei viemäriä, ei ruoanlaitto- eikä peseytymismahdollisuutta. Seinät eivät ole lämmönpitävät: kamarin ovesta puuttuu pala kylmään eteistilaan, tuvan seinässä on reikä suoraan ulos. Multapenkkiperustuksen eristeet ovat paikoin pursunneet kivien välistä maastoon. Rakennuksen hirsirunko on kuitenkin säilyttänyt ryhtinsä ja vaikuttaa pääpiirteissään hyväkuntoiselta joitakin alimpien hirsien lahokohtia lukuun ottamatta. Rakennuksessa on seinät, lattia ja vettä pitävä katto, joten rakennusta voi käyttää satunnaisesti säänsuojana ja taukotupana.

LÄHTEET

I PAINAMATTOMAT LÄHTEET

- Verohallinnon kiinteistöluettelo.
- Ylivieskan kaupungin maanomistusasiakirjojen arkisto.
- Ylivieskan kaupungin henkikirjat.
- Ylivieskan Tuomiperän tuulivoimapuiston osayleiskaavaehdotus ja kaavaselostus. TM Voima Oy/FCG Suunnittelu ja tekniikka 12.12.2013.
- Ylivieskan Tuomiperän tuulivoimapuisto, Luontoselvitys. TM Voima Oy/FCG Suunnittelu ja tekniikka 2.10.2013.
- KA/MHA. Kansallisarkisto, Maanmittaushallituksen uudistusarkisto: F169:1/1-4 Kanto; Kartta ja asiakirjat Kalliomaa -nimisestä valtion asutustilasta RN:o 15.

II HAASTATTELUT JA KIRJEENVAIHTO

- Ylivieskan nuohoojamestarit Puranen Antti ja Hautamäki Aaro. Puhelinhaastattelut 13.2.2014.
- Ollila Oili. Kirjelmä 28.1.2014 sekä puhelinkeskustelut 4.3. ja 14.3.2014.
- Pohjois-Pohjanmaan ELY -keskus, Liisa Ranto-Oikari, kirjeenvaihto 20.-24.2.2014.

III SÄHKÖISET LÄHTEET

- Facta, Ylivieskan kaupungin rakennusvalvonnan Facta -kiinteistötietokanta.
- KTJ, Kuntien kiinteistötietokanta.
- VTJ, Valtakunnallinen väestötietokanta.

IV KIRJALLISUUSLÄHTEET

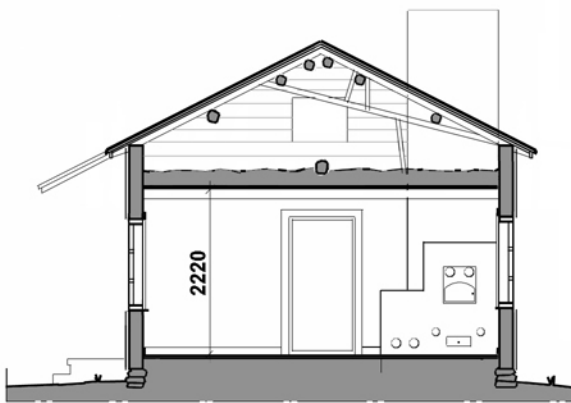
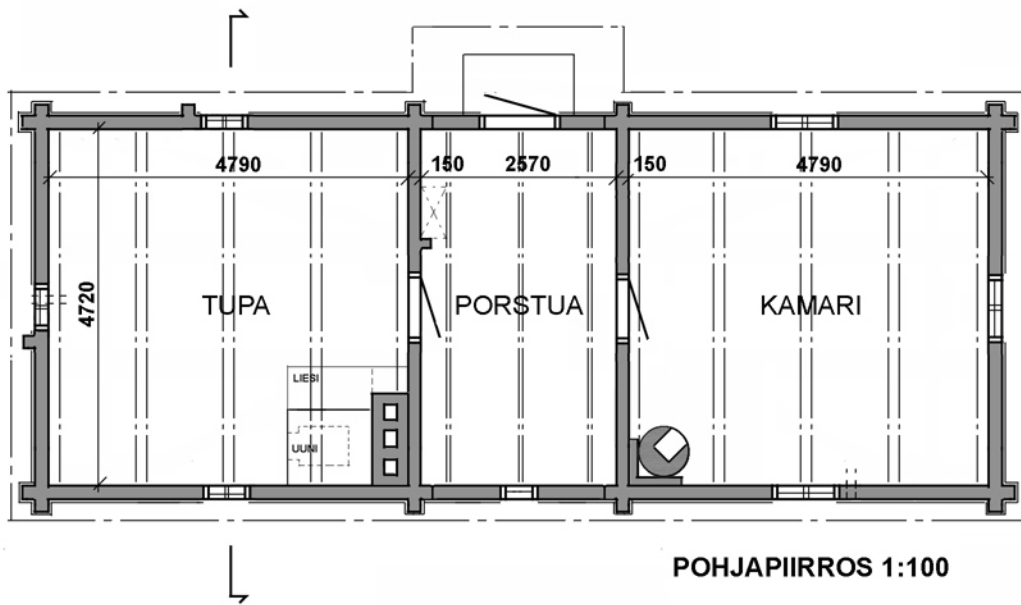
- Haapakoski Kati (toim.): Kantokylä. Waasa Graphics Oy, Vaasa 2010.

V KARTAT

- Uudistuskartta Kalliomaan valtion asutustilan RN:o 15 kaikista tiluksista, rekisteröity Oulun läänin maanmittauskonttorissa 26.4.1935. KA/MHA.
- Pitäjänkartta, lehti 711/252 Kantokylä Ylivieska. Mitattu 1937, painettu 1942.

VI VALOKUVAT

- Kuvat, joissa ei ole erikseen mainittu kuvälähdettä: Risto Suikkari 2014.



KALLIOMAA
Mittauspiirustus
19.2.2014
Risto Suikkari
Ylivieskan kaupunginarkkitehti