



YLIVIESKAN KAUPUNKI

## **Urakkanevan tuulivoimapuiston yleiskaava**

Vastine ehdotusvaiheen lausuntoihin ja muistutuksiin



25.1.2021

## Sisällysluettelo

|      |  |    |
|------|--|----|
| 1    | Lausunnot .....  | 2  |
| 1.1  | Pohjois-Pohjanmaan ELY-keskus.....   | 2  |
| 1.2  | Pohjois-Pohjanmaan liitto .....  | 4  |
| 1.3  | Pohjois-Pohjanmaan museo / Rakennettu kulttuuriympäristö .....   | 6  |
| 1.4  | 3. Logistiikkarykmentti (puolustusvoimat) .....  | 7  |
| 1.5  | Pääesikunta, Operatiivinen osasto.....   | 10 |
| 1.6  | Elisa Oyj.....   | 12 |
| 1.7  | Nivalan kaupunki .....   | 13 |
| 1.8  | Fingrid Oyj.....   | 17 |
| 1.9  | Ilmatieteen laitos.....  | 18 |
| 1.10 | Traficom .....   | 19 |
| 1.11 | Liikuntalautakunta .....   | 20 |
| 1.12 | Ylivieskan kaupungin rakennus- ja ympäristölautakunta .....  | 21 |
| 1.13 | Digita Oy .....  | 24 |
| 1.14 | Oulun poliisilaitos, Ylivieskan poliisiasema.....  | 28 |
| 1.15 | Suomen Turvallisuusverkko Oy.....  | 29 |
| 2    | Mielipiteet .....  | 30 |
| 2.1  | Mielipide 1, Raudaskylän kyläyhdistys ry .....   | 30 |
| 2.2  | Mielipide 2: kaksi yksityishenkilöä allekirjoittajina .....  | 32 |
| 2.3  | Mielipide 3, kymmenen yksityishenkilöä allekirjoittajina (osittain samoja henkilöitä kuin muissa mielipiteissä)..... | 35 |
| 2.4  | Mielipide 4, kaksi yksityishenkilöä allekirjoittajina .....  | 39 |
| 2.5  | Mielipide 5, yksi yksityishenkilö allekirjoittajana .....  | 42 |
| 3    | Jatkotoimet .....  | 44 |

## Urakkanevan tuulivoimapuiston yleiskaava

Urakkanevan yleiskaavan ehdotusvaiheen aineisto oli Ylivieskan kaupungin teknisen lautakunnan päätöksellä 3.11.2020 § 88, MRL:n 62 §:n ja MRA 30 §:n mukaisesti, julkisesti nähtävillä ehdotusvaiheen kuulemista varten aikavälillä 16.11.2020–16.12.2020. Nähtäville asettamisesta kuulutettiin paikallislehdessä sekä kaupungin internetsivuilla.

Yleiskaavaehdotuksesta pyydettiin lausunnot seuraavilta tahoilta: Pohjois-Pohjanmaan liitto, Väylävirasto, Oulun poliisilaitos / Ylivieskan poliisiasema, Junttilan koulun vanhempainyhdistys ry, Liikenne- ja viestintävirasto Traficom, Pohjois-Suomen aluehallintovirasto, Oulun hätäkeskus, Pohjois-Pohjanmaan museo, Puolustusvoimat/ 3. logistiikkarykmentti, Sievin kunta, Nivalan kaupunki, Haapaveden kaupunki, Liikuntalautakunta, Ytek / Sampo Siik, Ympäristöyksikkö / Tapio Koistinaho, Peruspalvelukuntayhtymä Kallio, Metsähallitus, Suomen Metsäkeskus, Ylivieskan vesiosuuskunta, Riistakeskus Oulu, Suomen luonnonsuojeluliiton Pohjois-Pohjanmaan piiri ry, Keski-Pohjanmaan lintutieteellinen yhdistys, Metsänhoitoyhdistys Pyhä-Kala ry, Suomen Turvallisuusverkko Oy, Suomen Erillisverkot Oy, Ilmatieteen laitos, Finavia Oyj, Mehtälän maa- ja kotitalousseura ry, Kantokylän maa- ja kotitalousseura ry, Padingin maa- ja kotitalousseura ry, Sarjankylä-Erkkilän kyläosuuskunta, Jokilaaksojen kelkkailijat ry, Kantokylän metsästysseura ry, Ylivieskan riistanhoitoyhdistys, Oja- ja Ylivieskankylän Metsästysyhdistys ry, Koskelan metsästysseura, Löytyn kyläyhdistys, Raudaskylän kyläyhdistys, Rauduskylän metsästysseura ry, Sorviston kyläyhdistys, Ylivieskan yrittäjät, Pääesikunta/Operatiivinen osasto, Fingrid Oyj, Oy Herrfors Ab, DNA Oyj, Digita Oy, Ukkoverko Oy, Cinia Group Oy, Vesikolmio Oy.

Lausuntoja yleiskaavaluonnoksesta saatiin 15 ja mielipiteitä 5.

# 1 LAUSUNNOT

## 1.1 Pohjois-Pohjanmaan ELY-keskus



Elinkeino-, liikenne- ja  
ympäristökeskus

Lausunto

1 (2)

18.12.2020

POPELY/1496/2020

Ylivieskan kaupunki / kaavoitus, Riitta Konu-Vierimaa

kirjaamo@ylivieska.fi

Lausuntopyyntö 9.11.2020

### YLIVIESKAN KAUPUNKI, URAKKANEVAN TUULIVOIMAPUISTON OSAYLEISKAAVA, EHDOTUSVAIHE

#### Ympäristö ja luonnonvarat -vastuualue

Luonto ja alueidenkäyttö -yksikkö

Urakkanevan osayleiskaavaehdotusaineistoa on täydennetty Pohjois-Pohjanmaan ELY-keskuksen luonnosvaiheessa antaman lausunnon mukaisesti ja lähtötiedot sekä vaikutusten arviointi ovat selkiytyneet luonnosvaiheesta.

Koska muinaisjäännökset sm 2 ja sm 3 sijaitsevat lähellä joko parannettavaa tai uutta tielinjausta, tulee kohteet merkitä maastoon rakennustöiden ajaksi. Tämä olisi hyvä viedä myös kaavamääräyksiin.

Luonto ja alueidenkäyttö -yksiköllä ei ole muuta huomautettavaa osayleiskaavaehdotuksesta.

Ympäristönsuojeluyksikkö

Kaavaselostuksen mukaan tuulivoimapuisto käsittäisi enintään 9 yksikkötehoaan 5–10 MW tuulivoimalaa, joiden kokonaiskorkeus on enimmillään 280 metriä ja roottorin halkaisija enintään 180 metriä. Tuulivoimaloiden äänenpainetasot on mallinnettu käyttäen kahta eri voimalaitostyyppiä. Lähtötietoina eli referenssivoimaloina on käytetty tuulivoimalaitosvalmistaja Vestaksen voimalaitosta V162-5,6MW (napakorkeus 199 m), jonka äänitehotaso (LWA) on 104,0 dB + 2,0 dB sekä Nordexin 163-5,7MW voimalaa (napakorkeus 198,5 m), jonka äänitehotaso on (without serrated trailing edge) 109,2 dB + 2,0 dB. Molempien voimalamallien mallinnukseen on lisätty 2,0 dB nostamaan mallinnuksen meluarvoja. Vestas on mallinnettu äänitehotasolla 106,0 dB ja Nordex äänitehotasolla 111,2 dB. Urakkanevan tuulivoimaloiden lisäksi on laskelmissa huomioitu suunnitteilla oleva Hirvinevan tuulivoimapuisto hankealueen läheisyydessä. Meluselvityksen mukaan Hirvinevan hanke koostuu neljästä tuulivoimalasta ja mallinnoissa on käytetty Vestas V150 voimalaa, jonka napakorkeus on 155 metriä. Laskelmissa tuulivoimalan äänitehotaso (LWA) on 104,9 dB.

Hankkeen jatkosuunnittelussa tulee varmistaa, että melumallinnustarkastelu perustuu ympäristöministeriön ohjeen (2/2014) mukaisesti tuulivoimaloiden melupäästön ylärajatarkasteluun. Laskennassa tulee käyttää suunnitellun/rakennettavan tai sitä ääniteknisesti vastaavan tai melupäästöltään

Lausunto

2 (2)

18.12.2020

POPELY/1496/2020

suuremman voimalan lähtötietoja. Laskennan lähtöarvona tulee käyttää melupäästön (äänitehotaso) takuuarvoa eli laitevalmistajan takaamaa voimalan äänitehotasoa (emissio) voimalan tuottaessa enimmäissähkötehon.

Tämä asiakirja on sähköisesti hyväksytty. Asian on esitellyt alueidenkäytönasiantuntija Elina Saine ja ratkaissut alueidenkäyttöryhmän päällikkö Taina Törmikoski.

Lausunnon valmisteluun on lisäksi osallistunut ylitarkastaja Heli Törrtö (ympäristönsuojelu).

|              |   |
|--------------|---|
| Liitteet     | Asiakirjan sähköinen hyväksymismerkintä   |
| Tiedoksi     | Luonnonsuojeluryhmä / Tuukka Pahtamaa<br>Ympäristönsuojeluyksikkö / Heli Törrtö   |
| Yhteystiedot | Ympäristö ja luonnonvarat -vastuualue, luonto ja alueidenkäyttö -yksikkö,<br>alueidenkäyttöryhmä Alueidenkäytönasiantuntija<br>Elina Saine, puh. 0295 038 432 |

## **Kaavanlaatijan vastine**

*Kaavan muinaisjäännöksiä koskevaan määräykseen on lisätty seuraava lause:  
"Muinaisjäännökset sm 2 ja sm 3 tulee merkitä maastoon ennen rakentamistöiden aloittamista."*

*Voimalavalmistajien mukaan Vestas V162-5,6MW voimalan äänitehotason takuuarvo on 104,0 dB ja Nordex 163-5,7MW voimalan takuuarvo saavutetaan lisäämällä 1,5 dB voimalamallin äänitehotasoon 109,2 dB. Molempien voimalamallien mallinnukseen on lisätty kuitenkin varmuusarvona ympäristöministeriön ohjeistuksen (YM9/5511/2016) mukainen 2,0 dB. Näin ollen Vestas on mallinnettu äänitehotasolla 106,0 dB ja Nordex äänitehotasolla 111,2 dB. Ympäristöministeriön ohjeistusta tullaan noudattamaan myös jatkosuunnittelussa.*

## 1.2 Pohjois-Pohjanmaan liitto

### Pohjois-Pohjanmaan liiton lausunto Ylivieskan Urakkanevan tuulivoimayleiskaavan ehdotuksesta

**Viite: Ylivieskan kaupungin lausuntopyyntö 5.11.2020, kuulemisaika 16.11.-16.12.2020**

Ylivieskan kaupunki

[riitta.konu-vierimaa@ylivieska.fi](mailto:riitta.konu-vierimaa@ylivieska.fi)

Urakkanevan tuulivoimapuiston yleiskaavoituksen tarkoituksena on mahdollistaa enintään 9 tuulivoimalan rakentaminen Ylivieskan kaupungin Urakkanevan alueelle.

Ylivieskan Urakkanevalle valmisteltiin yleiskaavaa vuosina 2015-2018 ja YVA-lain mukainen ympäristövaikutusten arviointi vuosina 2016-2017. Hanke on tämän jälkeen muuttunut ja kaavoitus on aloitettu uudestaan. Hankkeen aluerajaus siirtyi hieman pohjoisemmaksi ja muutoksella on saatu lisäetäisyyttä kaava-alueen lounais- ja eteläpuolen asutukseen sekä Kalajokilaakson maisema-alueeseen. Nykyisen kaava-alueen koko on noin 560 hehtaaria. Voimaloiden kokonaiskorkeus on kasvanut 250 metristä 280 metriin teknisen kehityksen vuoksi ja hankkeen taloudellisten toteutusedellytysten turvaamiseksi.

Pohjois-Pohjanmaan liitto on antanut lausunnon hankkeen YVA-menettelyn sekä aiemman kaavoitusmenettelyn aikana ja todennut että maakuntakaavan näkökulmasta hankkeen suunnittelussa ja vaikutusten arvioinnissa on olennaista ottaa huomioon ja arvioida vaikutukset Kalajokilaakson valtakunnallisesti arvokkaalle maisema-alueelle sekä maakunnallisesti arvokkaille maiseman ja rakennetun kulttuuriympäristön alueille. Olennaista on myös arvioida yhteisvaikutukset lähialueen muiden hankkeiden ja maakuntakaavan tuulivoima-alueiden kanssa.

Urakkanevan tuulivoimapuiston uudelleen käynnistetyn yleiskaavan valmisteluaineisto on ollut nähtävillä 24.6.2020-31.8.2020. Pohjois-Pohjanmaan liitto on antamassaan lausunnossa todennut, että uudessa suunnitelmassa on pyritty lieventämään asutukseen ja kulttuurimaisemaan kohdistuvia vaikutuksia hankealuetta tiivistämällä ja kasvattamalla etäisyyttä vaikutuskohteisiin. Osin vaikutusten todetaan olevan kuitenkin samalla tasolla kuin aiemmin kasvaneen voimalakoon vuoksi.

Pohjois-Pohjanmaan liiton valmisteluvaiheen lausunnossa on kiinnitetty huomioita myös yhteisvaikutuksiin lähimpien tuulivoima-alueiden kanssa, jotka voisivat muodostaa Urakkanevan tuulivoimapuiston kanssa seudullisesti merkittävän kokonaisuuden. Kaavaehdotuksessa on tarkasteltu Urakkanevan ympäristössä sijaitsevien suunnitteilla ja toiminnassa olevien tuulivoimapuistojen yhteisvaikutukset mm. maisemaan, linnustoon, luonnon monimuotoisuuteen ja liikenteeseen. Lähimmäksi sijoittuvan Hirvinevan tuulivoima-alueen suunnittelu on ollut seisahduksissa, eikä hankkeen jatkoaikataulusta ole tarkempaa tietoa.

Urakkanevan tuulivoima-alue on maakuntakaavan näkökulmasta ei-seudullinen hanke, sillä kaava mahdollistaa enintään 9 voimalan rakentamisen. Maakuntakaavassa osoitetaan vain seudulliset eli vähintään 10 voimalan tuulivoima-alueet. Tuulivoimaa ohjaavien 1. ja 3. vaihemaakuntakaavojen suunnittelumääräyksissä todetaan, että maakuntakaavassa osoitettujen tuulivoima-alueiden ulkopuolelle voidaan toteuttaa tuulipuistoja, jotka eivät ole merkitykseltään seudullisia. Hankkeen vaikutusarvioinnissa on varmistuttava, että maakuntakaavan keskeiset tavoitteet ja periaatteet eivät vaarannu ja ettei hanke vaikeuta maakuntakaavan toteutumista.

Pohjois-Pohjanmaan liitolla ei ole huomautettavaa Urakkanevan tuulivoimapuiston yleiskaavaehdotuksesta.

25.1.2021

**Vastine ehdotusvaiheen lausuntoihin ja muistutuksiin**

---

Pohjois-Pohjanmaan liitto on käynnistänyt uuden maakunnallisen tuulivoimaselvityksen laadinnan (TUULI-hanke, 8/2020–8/2022). EAKR-rahoitus on myönnetty ja kaikki maakunnan 30 jäsenkuntaa ovat mukana hankkeessa omarahoitusosuudella. Tavoitteena on laatia kuntarajat ylittävä tarkastelu, joka auttaa ohjaamaan tuulivoimarakentamisen ympäristön ja talouden kannalta optimaalisille alueille. Uudet kaavoitusaloitteet ja muut esille nousevat seudulliset tuulivoima-alueet tutkitaan TUULI-hankkeessa, ja myöhemmin mahdollisessa tuulivoimakaavoitusta tarkemmin ohjaavassa maakuntakaavassa. Kestävä tuulivoimarakentaminen edellyttää laajempaa vaikutusten arviointia ja kokonaisvaltaista sähkönsiirtoverkon suunnittelua. Tällä hetkellä tavoitteena on käynnistää maakuntakaavoitus loppuvuodesta 2021 (OAS).

***Kaavanlaatijan vastine***

*Lausunto merkitään tiedoksi. Ei aiheuta toimenpiteitä kaava-asiakirjoihin.*

## 1.3 Pohjois-Pohjanmaan museo / Rakennettu kulttuuriympäristö

Asia

### YLIVIESKA Urakkanevan tuulivoimayleiskaava ehdotus / Rakennettu kulttuuriympäristö

Ylivieskan kaupunki on käynnistänyt uudelleen Ylivieskan Urakkanevan tuulivoimayleiskaavan ja pyytänyt Pohjois-Pohjanmaan museolta lausuntoa sen ehdotuksesta. Tämä lausunto koskee arvokkaita maisema-alueita ja rakennettua kulttuuriympäristöä.

Infinergies Finland Oy suunnittelee yhdeksästä tuulivoimalayksiköstä muodostuvaa tuulivoimapuistoa Ylivieskan kaupungin Urakkanevan alueelle. Noin 560 hehtaarin kokoinen hankealue sijoittuu Ylivieskan kaupungin kaakkoisosaan, Nivalan kunnanrajan tuntumaan. Ylivieskan keskustaan kaava-alueelta on noin 15 km ja Nivalan keskustaan noin 7 km. Kaava-alueita lähimmät kylät ovat lounaassa Säilynpä (3 km), Isokoski ja Raudaskylä (6 km) Nivalan kunnan alueella, etelässä Mehtäperä (3,5 km) Nivalan kunnan puolella sekä lännessä Sarjankylä (7 km) Nivalan kunnan puolella.

Uudelleen käynnistetyssä kaavoituksessa suunniteltujen tuulivoimaloiden yksikköteho on 5–10 MW (aiemmin 3–6 MW). Voimaloiden kokonaiskorkeus on enimmillään 280 metriä (aiemmin 250 m). Tuulivoimapuistossa tuotettu sähkö liitetään maakaapelilla valtakunnanverkkoon Uusnivalan sähköasemalla. Hankealuetta ja voimalasijoittelua on muutettu siten, että voimaloita on siirretty kauemmas lähiasutuksesta ja Kalajokilaakson maisema-alueesta. Etäisyys lähimmästä voimalasta Kalajokilaakson valtakunnallisesti arvokkaaseen kulttuurimaisemaan ja maisema-alueeseen on 2,8 km (aiemmin 2,2 km).

Ylivieskan Urakkanevan tuulivoimapuistohanketta varten on päivitetty havainnekuvat ja näkymäanalyysi vastaamaan uudelleen käynnistetyn hankkeen tuulivoimaloiden sijoituspaikkoja ja kokonaiskorkeutta. Yleiskaavaluonnoksen selostuksen mukaan Urakkanevan tuulivoimalat muodostavat maisemassa näkyessään oman saarekkeensa. Kulttuurivaikutteisen maiseman sietokyky tuulivoimaloiden aiheuttamaan maisemamuutokseen on kohtalaisen hyvä, eivätkä tuulivoimalat hallitse maisemaa. Urakkanevan tuulivoimaloiden maisemavaikutus Kalajokilaakson valtakunnallisesti merkittävälle kulttuurimaisema-alueelle on lähialueella (alle 5 km etäisyys) kohtalainen ja välialueella (5–12 km) korkeintaan kohtalainen.

Tuulivoimaloita on nähtävillä olevassa yleiskaavaehdotuksessa siirretty vajaan kilometrin verran kauemmaksi valtakunnallisesti arvokkaasta Kalajokilaakson kulttuurimaisema-alueesta mutta samalla voimaloiden kokonaiskorkeutta on korotettu 30 metrillä. Etäisyyttä kasvattamalla on pystytty jossakin määrin lieventämään hankkeen maisemavaikutuksia.

Pohjois-Pohjanmaan museolla ei ole huomautettavaa Ylivieskan Urakkanevan tuulivoimayleiskaavan ehdotuksesta.

### ***Kaavanlaatijan vastine***

*Lausunto merkitään tiedoksi. Ei aiheuta toimenpiteitä kaava-asiakirjoihin.*



### 1.4 3. Logistiikkarykmentti (puolustusvoimat)

Ylivieskan kaupunki

Riitta Konu-Vierimaa  
PL 70  
84101 YLIVIESKA

|                                   |                |
|-----------------------------------|----------------|
| YLIVIESKAN KAUPUNKI               |                |
| MAANKÄYTTÖYKSIKKÖ 413/54/2018     |                |
| Seap. ....11.../12...2020         | Dno 15.11.2020 |
| Käsitlety ...../..... § .....     |                |
| Säilytysaika.....vuotta/pysyvästi |                |
| Arkistomerkintä.....              |                |

1. PEOPOS ak AM13319/13.7.2016
2. Ylivieskan kaupungin lausuntopyyntö BO3972/23.2.2018
3. PVTIEDL ak AO4827/23.3.2018
4. KAIPRE ak MO7079/26.3.2018
5. PVJJK ak AO6518/5.4.2018
6. 3LOGRE ak BO4827/9.4.2018
7. Ylivieskan kaupungin lausuntopyyntö BQ10523/23.6.2020
8. 3LOGRE ak BQ12918/ 27.8.2020
9. Ylivieskan kaupungin lausuntopyyntö BQ17736/10.11.2020
10. S-posti Jussi Karhila, PEOPOS - Kari Ponkilainen, 3LOGRE/ 7.12.2020

#### YLIVIESKAN URAKKANEVAN TUULIVOIMAPUISTON YLEISKAVAEHDOTUS

Puolustusvoimat on tutustunut Ylivieskan kaupungin lausuntopyyntöön Urakkanevan tuulivoimapuiston yleiskaavaehdotuksesta. Kaavoitus on käynnistetty uudelleen.

#### 1. Puolustusvoimien lausunto Ylivieskan Urakkanevan tuulivoimahankkeesta

Kaava mahdollistaa 9 tuulivoimalan rakentamisen, joiden korkeus ei saa ylittää 280 m.

**Kaavaluonnos ottaa riittävästi huomioon Puolustusvoimien tarpeita.**

Uudelleen käynnistetyssä kaavoituksessa hankealuetta ja voimalasijoittelua on muutettu. Hanketoimija on pyytänyt PEOPOS:lta uutta hyväksyttävyytyslausemaa, joka on valmistumassa parhaillaan ja jonka sisältö (10. viiteasiakirja) on huomioitu tässä lausunnossa.

Jos toteutettavien tuulivoimaloiden koko (suurempi, korkeus > 10 m), määrä (enemmän) tai sijoittelu poikkeaa (> 100 m) niistä tiedoista, joilla Puolustusvoimat (Pääesikunnan operatiivinen osasto) on antanut lausunnon hankkeen lopullisesta hyväksyttävyydestä, tulee hanketoimijan saada Pääesikunnalta uusi lausunto hyväksyttävyydestä ja selvitystarpeista ennen kaavan hyväksymistä.

Myös tapauksessa, jossa muutokset ovat pienemmät kuin yllä on esitetty, pyydetään muutoksista tiedottamaan Pääesikunnan operatiivista osastoa. Rakentajan pitää aina kysyä / pyytää siirtoon lupa sähköpostilla tms. (myös alle 100 m), jotta Pääesikunnan operatiivinen osasto saa oikeat koordinaatit tietoonsa. Uutta lausuntoa ei tarvita alle 100 m siirrosta.

Kaavoitukseen ja maankäyttöön liittyen on pyydetty lausunnot puolustusvoimien lisäksi myös Suomen Turvallisuusverkko Oy: ltä, osoitteesta: [asiakaspalvelu.stuve@erillisverkot.fi](mailto:asiakaspalvelu.stuve@erillisverkot.fi).

## 2. Jatkotyö

Rakennus- ym. töitä tehdessä tulee huomioida alueella ja läheisyydessä mahdollisesti kulkevat puolustusvoimien kaapelilinjat. Mahdollisten kaapelilinjojen sijainti tulee selvittää hyvissä ajoin, vähintään kymmenen (10) työpäivää ennen aiottua rakentamista. Puolustusvoimien kaapelinäytöt tilataan **Johtotieto Oy**:ltä, Seutulantie 3-5 B, 0410 Järvenpää, p. 0800 12600, sähköposti: [info@johtotieto.fi](mailto:info@johtotieto.fi).

Kaapelitiedusteluista tulee pyytää lausunto myös STUVE:n asiakaspalvelusta ([asiakaspalvelu.stuve@erillisverkot.fi](mailto:asiakaspalvelu.stuve@erillisverkot.fi))

Kaavoituksesta mahdollisesti aiheutuvien, olemassa olevien kaapelireitien siirtojen, kaapeleiden rakentamisen aikaisten suojaamisen tai muiden muutosten osalta kustannukset on kohdennettava muutoksen aiheuttajalle.

Koska kuntakaavoilla ja rakennus-/toimenpideluvilla voidaan joskus ratkaista yksittäisiä tuulivoimalakohteita, Puolustusvoimat esittää, että Ylivieskan kaupunki lisäisi laadittavaan kunnalliseen rakennusjärjestykseen ja tarvittavilta osin muihin yleiskaavoihin seuraavat lauseet:

”Yli 50 metriä (kokonaiskorkeus maanpinnasta) korkeista tuulivoimaloista tulee aina pyytää erillinen lausunto Pääesikunnalta koko kunnan alueella.

Myös alle 50 metriä (kokonaiskorkeus maanpinnasta) korkeista pientuulivoimaloista tulee pyytää Pääesikunnan lausunto, mikäli kiinteistölle voimalla rakennetaan, rajoittuu Puolustusvoimien käytössä olevaan alueeseen”.

## 3. Yhteyshenkilöt

Lausuntopyyntö ja kutsut neuvotteluihin tulee lähettää sähköpostilla [kirjaamo.3logr@mil.fi](mailto:kirjaamo.3logr@mil.fi) tai 3.Logistiikkarykmentin Esikunta (3.LOGRE), PL 14, 41161 TIKKAKOSKI, katuosoite Elementtie18, Tikkakoski

Yhteyshenkilöinä kaavoitus- ja edunvalvonta-asioissa ovat 3LOGR:n kiinteistöpäällikkö, DI Kari Ponkilainen, p. 0299 573 262 ja

kiinteistöinsinööri, RI Tapio Seppä, p. 0299 573 263. Sähköpostiosoitteet ovat muotoa: [etunimi.sukunimi@mil.fi](mailto:etunimi.sukunimi@mil.fi).

Tutkavaikutuksien selvittämistarpeesta ja tuulivoimalahankkeiden lausunnoista Puolustusvoimien kannalta vastaa Pääesikunta, joten niitä koskevat lausuntopyyntö tulee toimittaa osoitteella: [kirjaamo.pe@mil.fi](mailto:kirjaamo.pe@mil.fi) tai Pääesikunta, PL 919, 00131 Helsinki. Lausuntopyyntölomake osoitteessa [www.puolustusvoimat.fi](http://www.puolustusvoimat.fi).

Tuulivoimamahankkeesta annettavan lausunnon yhteyshenkilö on Pääesikunnan operatiivisen osaston tarkastaja, insinööri (AMK) Jussi Karhila puh. 0299 800 (puolustusvoimien vaihe). Lisätiedot/ tiedustelut osoitteella: [tuulivoimalausunnot@mil.fi](mailto:tuulivoimalausunnot@mil.fi).

## ***Kaavanlaatijan vastine***

*Lausunto merkitään tiedoksi. Ei aiheuta toimenpiteitä kaava-asiakirjoihin.*

*Lausunnossa on mainittu: "Kaavaluonnos ottaa riittävästi huomioon puolustusvoimien tarpeita." Teksti kaavaluonnos on varmaankin tullut epähuomiossa, kun toisaalla lausunnossa mainitaan oikein kaavaehdotus. Tässä vaiheessa on siis kyse kaavaehdotuksesta.*

## 1.5 Pääesikunta, Operatiivinen osasto

### YLIVIESKAN URAKKANEVAN TUULIVOIMAHANKKEEN MUUTOSTEN HYVÄKSYTTÄVYYDESTÄ

Ylivieskan Urakkanevan Tuulivoima Oy on suunnittelemassa tuulivoimahanketta, jossa tarkoituksena on rakentaa 9 kappaletta 280 metriä korkeat tuulivoimalat Pohjois-Pohjanmaalle Ylivieskan Urakkanevan alueelle. Muutos viitteen lausuntoon on korkeusmuutos +30m sekä paikkojenvaihto.

Pääesikunnan operatiivisella osastolla on valmisteltu puolustusvoimien lopullinen kanta hankkeen hyväksyttävyydestä. Lausunnossa on arvioitu hankkeen vaikutukset puolustusvoimien joukkojen ja järjestelmien käyttöön. Lausunnossa on otettu huomioon puolustushaarojen ja puolustusvoimien laatimat alueelliset tarkastelut, joissa arvioidaan vaikutuksia puolustusvoimien alueellisiin toimintaedellytyksiin ja sotilasilmailuun sekä puolustusvoimien radioyhteyksiin.

Suunniteltu tuulivoimahanke sijoittuu ilmavoimien ilmavalvontatutkien vaikutusalueelle. Ilmavoimien esikunta on arvioinut kyseisestä tuulivoimahankkeesta aiheutuvien muutosten olevan kuitenkin niin vähäisiä, ettei niillä ole merkittäviä ja laaja-alaisia haittavaikutuksia puolustusvoimien lakisääteisen aluevalvontatehtävän toteuttamiselle. Lisäksi puolustusvoimien eri organisaatioiden laatimien topografisten tarkastelujen perusteella hankkeella ei ole merkittäviä vaikutuksia puolustusvoimien alueellisiin toimintaedellytyksiin ja sotilasilmailuun sekä puolustusvoimien radioyhteyksiin.

Ylivieskan Urakkanevan tuulivoimahankkeen rakentamista koskevassa suunnittelussa on selvitetty hankkeen vaikutukset puolustusvoimien toimintaan. Tämän perusteella Pääesikunta toteaa, että hankkeen suunnitelman mukaisilla muutoksilla ei arvioida olevan merkittäviä vaikutuksia puolustusvoimien valvonta- ja asejärjestelmien suorituskykyyn, joukkojen ja järjestelmien koulutukseen ja sotilasilmailuun sekä puolustusvoimien radioyhteyksiin. **Puolustusvoimat ei vastusta suunnitelman mukaisia muutoksia tuulivoimaloiden rakentamisessa Ylivieskan Urakkanevan alueelle.**

Pääesikunnassa asiaa hoitaa Pääesikunnan operatiivisella osastolla insinööri (AMK) Jussi Karhila, puh. 0299 800 (puolustusvoimien vaihde).

Lisätiedot / tiedustelut osoitteella "tuulivoimalausunnot@mil.fi"

Pääesikunnan operatiivinen osasto pyytää pitämään 3.Logistiikkarykmentin (kirjaamo.3logr@mil.fi tai 3.Logistiikkarykmentti, PL 14, 41161 Tikkakoski), Maavoimien esikunnan (kirjaamo.maave@mil.fi tai Maavoimien Esikunta, PL145, 50101 Mikkeli) ja Ilmavoimien esikunnan (kirjaamo.ilmave@mil.fi tai Ilmavoimien Esikunta, PL30, 41161 Tikkakoski) tietoisena Ylivieskan Urakkanevan tuulivoimahankkeen tuulivoimarakentamisen suunnittelua ja lupamenettelyä koskeissa asioissa. Edellä mainitut tahot sopivat edustajan asettamisesta valmistelutyöhön liittyviin viranomaisneuvotteluihin.

Pääesikunnan lausunnon voimassaoloaika on viisi vuotta (5 vuotta). Lausunnon voimassaoloaika voidaan jatkaa toiminnanharjoittajan pyynnöstä.

## ***Kaavanlaatijan vastine***

*Lausunto merkitään tiedoksi. Ei aiheuta toimenpiteitä kaava-asiakirjoihin.*

## 1.6 Elisa Oyj

### Ylivieskan Urakkanevan tuulivoimapuiston yleiskaavoitusta koskeva osallistumis- ja arviointisuunnitelma

Emme ole hanketta vastaan, pyydämme kuitenkin huomioimaan Elisan teleliikenteelle aiheutuvat haitat.

Kyseisen hankkeen vaikutusalueelle ei jatkossa voida rakentaa radiolinkkijärjestelmiä.

Lisätietoja antaa: [verkontuki@elisa.fi](mailto:verkontuki@elisa.fi)

Ystävällisin terveisin  
Elisa Oyj  
Coverage and Availability Services

### ***Kaavanlaatijan vastine***

*Haittoja on pyritty kartoittamaan tämän lausuntopyynnön keinoin. Mikäli Elisalla ei ole alueella radiolinkkijärjestelmiä tai niiden konkreettisia suunnitelmia, ei yhteensovitustarvetta ole.*

## 1.7 Nivalan kaupunki

### Lausunto Urakkanevan tuulivoimayleiskaavan ehdotusvaiheesta

74/10.00.00/2020

Khall 13.08.2020 § 214

**Liitteet:** Lausuntopyyntö, kaavaluonnos, kaavaseloste, valmsiteluvaiheen OAS päivitetty

#### Valmistelija maanmittausteknikko

Infinergies Finland Oy ja ABO Wind Oy suunnittelevat Urakkanevan alueelle enintään 9 tuulivoimalasta muodostuvaa tuulivoimapuistoa. Urakkanevan tuulivoimapuistossa tuotettu sähkö siirretään maakaapelilla Pajukosken sähköaseman tai Urakkanevan tuulivoimahanketta varten rakennettavan sähköaseman kautta Uusnivalan sähköasemalle.

Tuulivoimaloiden sijoitussuunnittelu tehdään osana hankesuunnittelua yleiskaavoituksen alkuvaiheessa. Tuulivoimalaitosten sijaintiin vaikuttavat mm. luonnonolosuhteet, melu- ja varjostusvaikutukset sekä voimalaitostyyppistä riippuvat voimaloiden väliset minimietäisyydet optimaalisen tuotannon varmistamiseksi.

Ylivieskan kaupungin teknisten palveluiden lautakunta hyväksyi kokouksessaan 28.1.2020 § 3 laaditun osallistumis- ja arviointisuunnitelman ja päätti kaavoituksen vireilletulosta. Uudelleen käynnistetyssä kaavoituksessa hankealuetta ja voimalasijoittelua on muutettu siten, että voimaloita on siirretty kauemmas lähiasutuksesta ja Kalajokilaakson maisema-alueesta. Samalla hankkeen painopiste on siirtynyt hieman etäämmälle maisema-alueesta.

Yleiskaava laaditaan siten, että sitä on mahdollista käyttää tuulivoimaloiden rakennuslupien myöntämisen perusteena MRL:n 77a §:n mukaisesti. Yleiskaava laaditaan oikeusvaikutteisena ja sen hyväksyy Ylivieskan kaupunginvaltuusto.

Yleiskaava-alue sijoittuu Ylivieskan kaupungin kaakkoisosaan, Nivalan kunnanrajan tuntumaan. Ylivieskan keskusta on kaava-alueelta noin 15 kilometriä, Sievin keskusta noin 19 kilometriä ja Nivalan keskusta noin 7 kilometriä. Kaava-alueen laajuus on noin 560 hehtaaria. Kaava-alueen tuulivoimarakentamiseen suunnitellut alueet ovat pääosin talousmetsäkäytössä. Suurin osa puustosta on nuorta kasvatusmetsää ja taimikkoa. Alue on vetistä ja soistunutta ja

25.1.2021

**Vastine ehdotusvaiheen lausuntoihin ja muistutuksiin**

kokonaan ojitettua. Alueelle sijoittuu metsäautotieverkostoa ja kulku alueelle tapahtuu kaava-alueen luoteislaitaan sijoittuvan Vasaman metsätien kautta. Kaava-alueen eteläosassa itä-länsisuuntaisesti sijoittuu Kitulan metsätie, josta erkanee metsäautoteitä pohjoiseen ja etelään. Kaava-alueelle ei sijoitu peltoalueita. Kaava-alueen lounaispuolelle, lähimmillään noin 4,2 kilometrin etäisyydelle kaava-alueesta sijoittuu Ylivieskantie (Vt 27).

Tuulivoimapuiston kaava-alueen sisällä ei ole asutusta eikä asuinrakennuksia alle 2 km etäisyydellä lähimmistä voimaloista.

**Keskustelu**

Ylivieskan kaupunki pyytää lausuntoa 31.8.2020 mennessä. Keskiviikkona 12.8 pidetään yleiskaavan yleisötilaisuus etänä.

**Valmistelijan ehdotus**

Käydyn keskustelun aikana Pekka Pääkkö esitti, että kaupunginjohtajan esitystä ei hyväksytä ja Nivalan kaupunki ei tue ko.kaavan hyväksymistä. Pääkön esitystä ei kannatettu.

**Kaupunginjohtajan esitys**

Nivalan kaupunki toteaa, ettei sillä ole huomauttamista valmisteluvaiheen aineistosta eikä yleiskaavaluonnoksesta.

**Päätös**

Kaupunginhallitus päättää hyväksyä valmistelijan ehdotuksen.

Hyväksyttiin.

**Merk.**

Mikko Päivärinta poistui kokouksesta esteellisenä (intressijäävi) tämän pykälän käsittelyn ajaksi klo 14.55-14.59.

**OTE:**

Ylivieskan kaupunki/kaavoitus riitta.konu-vierimaa@ylivieska.fi  
31.8.2020 mennessä, tekninen johtaja, maanmittausteknikko

**Khall 23.11.2020 § 339**

**Liitteet:** Lausuntopyyntö liitteineen

**Valmistelija maanmittausteknikko**

Infinergies Finland Oy ja ABO Wind Oy suunnittelevat Urakkanevan alueelle enintään 9 tuulivoimalasta muodostuvaa tuulivoimapuistoa.

Ylivieskan kaupungin teknisten palveluiden lautakunta on kokouksessaan 3.11.2020 § 88 päättänyt asettaa Urakkanevan



tuulivoimayleiskaavan ehdotusvaiheen aineiston julkisesti nähtäville MRL 65 §:n ja MRA 19 §:n mukaisesti. Aineisto on nähtävillä 16.11.2020 - 16.12.2020 välisen ajan. Kaavan ehdotusvaiheen aineisto on nähtävillä Ylivieskan kaupungin internetsivuilla osoitteessa: [www.ylivieska.fi](http://www.ylivieska.fi). Osallisilla jo kuntalaisilla on oikeus esittää kaavan ehdotusvaiheen aineistosta ja kaavaehdotuksesta muistutus. Viranomaisten lausunnot tulee toimittaa kuulemisaikana 16.12.2020 mennessä.

Yleiskaava-alue sijoittuu Ylivieskan kaupungin kaakkoisosaan, Nivalan kunnanrajan tuntumaan. Ylivieskan keskusta kaava-alueelta on noin 15 kilometriä, Sievin keskusta noin 19 kilometriä ja Nivalan keskusta noin 7 kilometriä. Kaava-alueen laajuus on noin 560 hehtaaria.

Ylivieskan Urakkanevalle valmisteltiin yleiskaava vuosina 2015 –2018 ja YVA-lain mukainen ympäristövaikutusten arviointi vuosina 2016 –2017. Ylivieskan kaupunginvaltuusto hyväksyi kaavan 11.6.2018, mutta kaupunginhallitus kumosi päätöksen, sillä se oli syntynyt virheellisessä järjestyksessä. Uudessa käsittelyssä 10.9.2018 kaupunginvaltuusto hylkäsi kaavan yhden äänen enemmistöllä. 20 kaupunginvaltuutettua ja varavaltuutettua tekivät 10.12.2018 § 100 aloitteen kaavoituksen uudelleen käynnistämiseksi. Kaupunginhallitus päätti 6.5.2019 § 107 antaa teknisten palveluiden lautakunnan tehtäväksi saattaa Urakkanevan tuulivoimapuiston yleiskaava uudelleen vireille. Kaupunginvaltuusto vahvisti päätöksen 13.5.2019 § 32. Ylivieskan kaupungin teknisten palveluiden lautakunta päätti 28.1.2020 § 3 päättikaavoituksen vireilletulosta ja hyväksyi laaditun osallistumis- ja arviointisuunnitelman.

Yleiskaavalla mahdollistetaan enintään 9 tuulivoimalan muodostama tuulivoimapuisto. Tuulivoimapuisto koostuu tuulivoimalaitoksista perustuksineen, tuulivoimalaitoksia yhdistävistä teistä ja voimaloita yhdistävistä maakaapeleista. Maakaapeleiden sekä uusien teiden sijainnit on osoitettu ohjeellisina. Kaavassa on annettu voimaloiden korkeuteen ja rakentamistapaan liittyviä määräyksiä. Tuulivoimaloiden kokonaiskorkeus saa olla enintään 280 metriä maanpinnasta.

Uudelleen käynnistetyssä kaavoituksessa hankealuetta ja voimalasijoittelua on muutettu siten, että voimaloita on siirretty kauemmas asutuksesta ja Kalajokilaakson maisema-alueesta. Samalla hankkeen painopiste on siirtynyt hieman etäämmälle maisema-alueesta. Hankkeen toteuttaminen edellyttää yleiskaavan laatimista. Yleiskaava laaditaan maankäyttö- ja rakennuslain 77 a §:n tarkoittamana oikeusvaikutteisena yleiskaavana, jota voidaan käyttää yleiskaavan mukaisten tuulivoimaloiden rakennusluvan myöntämisen perusteena tuulivoimaloiden alueilla (tv-alueilla).

25.1.2021

**Vastine ehdotusvaiheen lausuntoihin ja muistutuksiin**

Hankkeen ympäristöön kohdistuvat vaikutukset on arvioitu aiemmin ympäristövaikutusten arviointimenettelyssä ja vaikutusarviointia on täydennetty tämän kaavoituksen yhteydessä. Uuden voimalasijoittelun myötä on päivitetty myös hankkeen seuraavat erillisselvitykset:

- Selvitys vaikutuksista maisemaan ja kulttuuriympäristöille
- Näkemäalueanalyysi ja valokuvasoitteet
- Melu- ja varjostusselvitykset
- Arkeologinen inventointi

Lisäksi on selvitetty mm. hankkeen vaikutukset maankäyttöön, asumisen olosuhteisiin, metsätalouteen, virkistyskäyttöön ja matkailuun, metsästyksen, elinkeinoihin ja talouteen sekä sosiaaliset vaikutukset ja yhteisvaikutukset muiden hankkeiden kanssa.

**Keskustelu**

Käydyn keskustelun aikana Leena Vähäsöyrinki esitti, että Nivalan kaupunki toteaa, että Urakkanevan tuulivoimayleiskaavan vahvistamiselle ei ole asianmukaisia perusteita, - eikä edellytyksiä. Esitettyä kaavaehdotusta ei tule vahvistaa Urakkanevan alueen tuulivoimayleiskaavaksi. Pekka Pääkkö kannatti esitystä. Koska oli tehty pohjaesityksestä eriävä kannatettu esitys, suoritettiin äänestys. Kaupunginjohtajan pohjaesitys oli äänestyksessä "jaa" ja Vähäsöyringin esitys oli "ei". Suoritettussa äänestyksessä annettiin kuusi (6) jaa-ääntä (Irja Erkkilä, Ari Kukkurainen, Urpo Korkiakoski, Maarit Leppimaa, Eija-Riitta Niinikoski, Kaarina Pyykkönen) ja kaksi (2) ei-ääntä (Pekka Pääkkö, Leena Vähäsöyrinki), poissa yksi (Mikko Päivärinta). Näin kaupunginjohtajan esitys voitti.

**Valmistelijan ehdotus**

Nivalan kaupunki toteaa lausuntonaan, että sillä ei ole huomauttamista tuulivoimakaavan ehdotusaineistosta.

**Kaupunginjohtajan esitys**

Kaupunginhallitus päättää hyväksyä valmistelijan ehdotuksen.

**Päätös**

Hyväksyttiin.

**Merk.**

Mikko Päivärinta poistui tämän pykälän ajaksi esteellisenä (intressijäävi) kokouksesta. Maanmittausteknikko Juha Peltomaa oli paikalla tämän pykälän käsittelyn aikana klo 14.39-14.46.

**OTE:**

Ylivieskan kaupunki (riitta.konu-vierimaa@ylivieska.fi), tekninen johtaja, maanmittausteknikko

Otteen oikeaksi todistaa 27.11.2020 Minna Korkeakoski,  
hallintosihteeri

***Kaavanlaatijan vastine***

*Lausunto merkitään tiedoksi. Ei aiheuta toimenpiteitä kaava-asiakirjoihin.*

## 1.8 Fingrid Oyj

### Urakkanevan tuulivoimayleiskaavan ehdotus

Kiitämme lausuntopyynnöstä.

Meillä ei ole huomautettavaa ehdotusvaiheen aineistosta.

Fingridin voimajohtot ovat maankäyttö- ja rakennuslain (132/1999) 22 § tarkoittamia voimajohtoja. Muiden kuin Fingrid Oyj:n omistamien voimajohtojen osalta teidän tulee pyytää erillinen lausunto voimajohtojen omistajalta.

Pyydämme lähettämään meille tietoa kaavan etenemisestä. Tätä kaavoitusasiaa Fingrid Oyj:ssä hoitaa Mika Penttilä puh. 030 395 5230.

Yleis- ja asemakaavat, joissa on Fingrid Oyj:n voimajohtoja tai muita toimintoja, pyydämme lähettämään lausunnon mieluiten sähköisenä osoitteeseen kirjaamo@fingrid.fi tai kirjallisena osoitteella Fingrid Oyj, Maankäyttö ja ympäristö, PL 530, 00101 HELSINKI.

Ystävällisin terveisin

Fingrid Oyj  
Maankäyttö ja ympäristö

### ***Kaavanlaatijan vastine***

*Lausunto merkitään tiedoksi. Ei aiheuta toimenpiteitä kaava-asiakirjoihin.*

25.1.2021

Vastine ehdotusvaiheen lausuntoihin ja muistutuksiin

## 1.9 Ilmatieteen laitos

Hei,

Ilmatieteen laitoksella ei ole lausuttavaa pyyntöönne 5.11.2020 koskien Ylivieskan Urakkanevan tuulivoimayleiskaavan ehdotusvaiheen aineisto.

Ystävällisin terveisin,  
Ilmatieteen laitos, kirjaamo

--

Ilmatieteen laitos, kirjaamo  
puh. + 358 29 539 2141  
gsm +358 50 407 9003  
faksi +358 29 539 2303  
[kirjaamo@fmi.fi](mailto:kirjaamo@fmi.fi)  
PL 503, 00101 HELSINKI  
\*\*\*\*\*  
Käyntiosoite:  
Erik Palménin aukio 1  
00560 Helsinki

|  |                  |
|--|------------------|
| YLIVIESKAN KAUPUNKI<br>MAANKÄYTTÖYKSIKKÖ |                  |
| Saap. 20.11.2020                         | Dno 15.11.2019   |
| Käsitelty .....                          | § .....          |
| Säilytysaika .....                       | vuotta/pysyvästi |
| Arkistomerkintä .....                    |                  |

### ***Kaavanlaatijan vastine***

*Lausunto merkitään tiedoksi. Ei aiheuta toimenpiteitä kaava-asiakirjoihin.*

## 1.10 Traficom

Viite: Lausuntopyyntö 5.11.2020

Asia: Ylivieskan Urakkanevan tuulivoimayleiskaavan ehdotusvaiheen aineisto

Traficom dnro: TRAFICOM/66650/04.04.05.00/2020

Ylivieskan kaupunki on pyytänyt Liikenne- ja viestintävirastolta (Traficom) lausuntoa Urakkanevan tuulivoimapuiston ehdotusvaiheen aineistosta.

Todetaan, että Liikenne- ja viestintävirastolla ei ole asiaan liittyen uutta lausuttavaa, viittaamme aiemmin (2.3.2020) antamaamme lausuntoon, jossa viitataan tuulivoimaloiden vaikutuksista radiojärjestelmiin.

### ***Kaavanlaatijan vastine***

*Lausunto merkitään tiedoksi. Ei aiheuta toimenpiteitä kaava-asiakirjoihin.*

## 1.11 Liikuntalautakunta

### Lausunto Ylivieskan Urakkanevan tuulivoimayleiskaavan ehdotusvaiheen aineistoon

Liikuntalautakunta 02.12.2020 § 60

Ylivieskan kaupungin teknisten palveluiden lautakunta on kokouksessaan 3.11.2020 § 88 päättänyt asettaa Urakkanevan tuulivoimayleiskaavan ehdotusvaiheen aineiston julkisesti nähtäville. Aineisto on nähtävillä 16.11.-16.12.2020 välisen ajan.

Lausunnot tulee toimittaa 16.12.2020 mennessä.

Liikuntalautakunta on antanut lausunnon 10.8.2017 § 39 Ylivieskan Urakkanevan tuulivoimayleiskaavan valmisteluvaiheeseen ja 14.3.2018 § 21 sekä 12.8.2020 § 43 lausunnoissaan pitäytynyt 10.8.2017 päätöksessä.

**VT. LIIKUNTAJOHTAJA:** Lautakunnalla ei ole huomautettavaa ehdotusvaiheen aineistoon, koska kaava-alueella ei ole kaupungin virallisia virkistys- tai urheilualueita, ja koska aluetta voidaan käyttää myös tuulivoimapuiston rakennuttua virkistyskäyttöön.

**LIIKUNTALAUTAKUNTA:** Liikuntalautakunta hyväksyi päätösesityksen muutettuna siten, että lautakunnalla ei ole huomautettavaa ehdotusvaiheen aineistoon, koska aluetta voidaan käyttää myös tuulivoimapuiston rakennettua virkistyskäyttöön.

Otteen oikeaksi todistaa Ylivieskassa 4.12.2020

Pöytäkirjanpitäjä

Leena Koskela

### ***Kaavanlaatijan vastine***

*Lausunto merkitään tiedoksi. Ei aiheuta toimenpiteitä kaava-asiakirjoihin.*

## 1.12 Ylivieskan kaupungin rakennus- ja ympäristölautakunta

### Lausunnon antaminen Urakkanevan tuulivoimakaavan ehdotusvaiheesta

Rakennus- ja ympäristölautakunta 15.12.2020 § 77

|  |                  |
|--|------------------|
| YLIVIESKAN KAUPUNKI<br>MAANKÄYTTÖYKSIKKÖ |                  |
| Saap. 16.12.2020                         | Dno 15.12.2020   |
| Käsitelty                                | §                |
| Osallisuus                               | vuotta/pysyvästi |
| Arkistomerkintä                          |                  |

Ylivieskan Urakkanevalle valmisteltiin tuulivoimapuiston yleiskaava vuosina 2015 - 2018 ja lain ympäristövaikutusten arvioinnista mukainen ympäristövaikutusten arviointi toteutettiin vuosina 2016 - 2017. Kaupunginvaltuusto hyväksyi kaavan 11.6.2018, mutta kaava tuli muotovirheen vuoksi valtuustolle uuteen käsittelyyn. Siinä valtuusto 10.9.2018 hylkäsi kaavan. Kaavoituksen uudelleen käynnistämistä jätettiin aloite ja teknisten palveluiden lautakunta sai tehtäväkseen saattaa kaava uudelleen vireille. Lautakunta teki tätä koskevan päätöksen 28.1.2020.

Nyt kaavoituksen tavoitteena on mahdollistaa enintään yhdeksän tuulivoimalan rakentaminen Urakkanevan alueelle. Uudelleen käynnistetyssä kaavoituksessa hankealuetta ja voimalasijoittelua on muutettu siten, että voimaloita on siirretty kauemmaksi lähiasutuksesta ja Kalajokilaakson maisema-alueesta. Toisaalta yksittäisen tuulivoimalan enimmäiskorkeus on noussut enintään 250 metristä 280 metriin maanpinnasta. Yksikköteho on muuttunut siten, että hylätyn kaavan mukaan sen olisi ollut 3 - 6 MW ja nyt esitetyssä luonnoksessa se on 5 - 10 MW.

Yleiskaavaa on laadittu oikeusvaikutteisena, jolloin sitä voitaisiin käyttää yleiskaavan mukaisten tuulivoimaloiden rakennusluvan myöntämisen perusteena tuulivoimaloiden alueilla (tv).

Hanketoimija on pyytänyt Pohjois-Pohjanmaan ELY-keskukselta uutta päätöstä YVA-menettelyn soveltamisesta hankkeeseen, koska hanke on muuttunut aiemman arvioinnin jälkeen. ELY-keskus on todennut 25.11.2019, ettei hankkeeseen sovelleta uutta ympäristövaikutusten arvioinnista annetun lain (252/2017) mukaista arviointimenettelyä.

Rakennus- ja ympäristölautakunta totesi tuulivoimayleiskaavan kaavaluonnoksesta 2.9.2020 lausuntonaan seuraavaa:

*"Kaavaluonnoksessa todetaan hankealuetta ja voimalasijoittelua muutetun siten, että voimaloita on siirretty kauemmaksi lähiasutuksesta ja Kalajokilaakson maisema-alueesta. Toisaalta yksittäisen tuulivoimalan enimmäiskorkeus on noussut enintään 250 metristä 280 metriin maanpinnasta. Yksikköteho on muuttunut siten, että kaupunginvaltuuston hylkäämän yleiskaavan mukaan sen olisi ollut 3 - 6 MW ja nyt esitetyssä luonnoksessa se on 5 - 10 MW. Useissa tuulivoimalapuistohankkeissa voimaloiden korkeus on jo 300 m. Lautakunta esittää huolensa siitä, tuleeko esitetty 280 m:n voimalakorkeus tyydyttämään hanketoimijoita puiston rakentamisvaiheessa. Lautakunta pitää oikeana toimintatapana, että voimaloiden korkeus vaikutuksineen ratkaistaan kaavoituksen yhteydessä eikä myöhem-*

25.1.2021

**Vastine ehdotusvaiheen lausuntoihin ja muistutuksiin**

*min mahdollisesti vireille tulevissa poikkeamismenettelyissä.*

*Lautakunta toteaa, että ympäristöministeriön julkaiseman ohjeen "Tuulivoimarakentamisen suunnittelu" (s. 87) mukaan linnuston kannalta tärkeitä alueita ovat mm. lintujen päämuuttoreitit. Kaava-aineiston perusteella Urakkanevan alue sijoittuu kokonaisuudessaan kurkien valtakunnalliselle päämuuttoreitille (syysmuutto). Ohjeen mukaan tuulivoimaloita ei tule lähtökohtaisesti sijoittaa linnuston kannalta tärkeille alueille tai niiden välittömään läheisyyteen.*

*Lautakunta on huolissaan hankkeen maisemamallinuksissa käytetyistä näkemäalue-analyseistä ja niiden tuloksista. Vertailu hylätyn kaavan voimaloiden (enimmäiskorkeus 250 m) ja nyt luonnosvaiheessa olevan kaavan voimaloiden (280 m) näkymäanalyysien kesken on vaikeaa, mutta vaikuttaisi siltä, että vaikutukset maisemakuvassa kasvavat (voimalat näkyvät kauemmaksi ja voimaloita näkyy useissa pisteissä aiempaa enemmän), voimaloiden siirtämisestä huolimatta. Maisemavaikutuksia on tarkasteltu ympäristöministeriön julkaisussa 1/2016, "Maisemavaikutusten arviointi tuulivoimarakentamisessa". Silloin ohjeen perustana on ollut, että tuulivoimaloiden kokonaiskorkeus olisi 210 m. Ohjeen taulukossa on em. pohjalta esitetty ohjeellisia esimerkkejä etäisyysvyöhykkeistä, joita voi hyödyntää maisemaselvityksissä ja vaikutusten arvioinnissa. Kaavaselvityksessä esitetty tarkastelu osin poikkeaa em. mainitusta voimaloiden korkeuden kasvusta huolimatta, mutta ns. lähivaikutusalue ulottuu joka tapauksessa sekä asutuksen piiriin että arvokkaalle maisema-alueelle. Ministeriön ohjeen mukaan visuaaliset vaikutukset voivat lähivaikutusalueella olla niin merkittäviä, että ne voivat vaikuttaa maiseman luonteeseen ja laatuun ja voimalat voivat olla maisemassa hallitsevia. Havainnekuvien ongelmana on tunnetusti niiden välittämän maisemakuvan vaihtelevuus verrattuna eri ihmisten kokemaan vaikutukseen."*

Kaavahanke on nyt edennyt ehdotusvaiheeseen ja hankkeen aineisto on julkisesti nähtävillä kaupungin internetsivuilla:

<https://www.ylivieska.fi/ylivieskan-urakkanevan-tuulivoimayleiskaava/>

Kaavan laatija on todennut rakennus- ja ympäristölautakunnan aiemmasta lausunnosta vastineenaan seuraavaa:

*"Tällä hetkellä korkeimmat voimalat markkinoilla ovat noin 250-metrisiä. Tätä suuremman korkeuden kirjaaminen kaavamääräyksiin on varautumista tulevaan voimalakehitykseen. Hanketoimija on katsonut, että 280 metriä on riittävä varautumisvara.*

*Valtakunnallisesti tärkeillä lintujen muuttoreiteillä tarkoitetaan tiiviitä, useiden lajien/ lajiryhmien käyttämiä muuttoreittejä, joissa kapeassa sektorissa muuttaa vuosittain suuria määriä lintuja. Usein muuttoreitit muodostuvat ja tiivistyvät maastonmuotojen, kuten rannikkolinjan*

*mukaisiksi. Kurkien syksyllä käyttämä muuttoreitti on varsin leveä sektori, joka vaihtelee muuton aikaan vallitsevan tuulen suunnan mukaan useita kymmeniä kilometrejä, eikä seuraa mitään varsinaista johtolinjaa, vaan kulkee suoraviivaisesti sisämaan yli kohti etelää-etelälounasta. Urakkanevan tuulivoimapuisto kattaa tästä sektorista hyvin pienen osan, joten päämuuttoreitti ei kulje Urakkanevan kautta joka syksy. Lisäksi kurkien päämuutot tapahtuvat lähes poikkeuksetta hyvän näkyvyyden vallitessa, jolloin parvet yleensä lentävät selvästi voimaloiden lapakorkeuden yläpuolella tai ne näkevät voimalatomit jo kaukaa. Toiminnassa olevien tuulivoimapuistojen seurannoissa muuttavien lintujen törmäyksiä voimaloihin on todettu äärimmäisen vähän.*



*Kaavaselostukseen on lisätty uuden ja vanhan kaavahankkeen maisemavaikutusten vertailun helpottamiseksi rinnakkain uudet ja vanhat valokuvasekvenssit. Tämä havainnollistaa, miten etäisyysmuutos ja voimaloiden korkeus vaikuttaa maisemaan hankealueen ympäristössä."*

**Ympäristöpäällikkö:** Rakennus- ja ympäristölautakunta kirjaa aiemasta lausunnostaan annetun vastineen tiedoksi.

Lautakunta pitää kurkien syysmuutosta esitettyjä johtopäätöksiä osin epäluotettavina, ottaen huomioon arvion perustumisen yhden syysmuuttokauden havaintoihin.

Lautakunnalla ei ole muuta huomautettavaa kaavaehdotuksesta.

**RAKENNUS- JA YMPÄRISTÖLAUTAKUNTA:** Keskustelun kuluessa jäsen Rahkola esitti lautakunnan lausuntoon seuraavaa lisäystä liitettäväksi kurkien syysmuuttoa koskevaan kohtaan: Lautakunta pitää hanketoimijan valtakunnallisesti merkittävistä muuttoreiteistä lautakunnan lausuntoon antamaa vastinetta ympäristöministeriön ohjeesta poikkeavana.

Jäsen Hietala kannatti Rahkolan ehdotusta.

Koska asiassa oli tehty esittelijän pohjaehdotuksesta poikkeava kannatettu ehdotus, asiasta äänestettiin.

Äänestyksessä esittelijän ehdotusta kannatti neljä lautakunnan jäsentä (MA, HI, KN ja JP) ja Rahkolan tekemää ehdotusta kolme jäsentä (HH, MH ja TR).

Puheenjohtaja totesi esittelijän ehdotuksen tulleen lautakunnan päätökseksi (äänestys 4-3).

Jäsenet Hietala ja Rahkola ilmoittivat jättävänsä päätökseen eriyvän mielipiteensä.

Pöytäkirjan tarkastajat:



Oiteen pöytäkirjasta oikeaksi todistaa

Ylläkirjoitus: 16/12/2020

Virallisesti: 

pöytäkirjanpitäjä

\_\_\_\_\_

## **Kaavanlaatijan vastine**

*Hankealueen sijoittuminen tärkeälle kurkien syysmuuttoreitille on huomioitu suunnittelussa riittävästi. Aiemman vastineen lisäksi todetaan, että sen lisäksi, että kyseiseen hankkeeseen liittyvät selvitykset ovat kestäneet yhden muuttokauden, vaikutusarvioinnissa on huomioitu kattavasti olemassa olevaa tietoa kurkien syysmuutosta, jota on runsaasti useiden vuosien ajalta. Ilmiö on hyvin tiedossa, joten sen selvittämiseen on panostettu lähes jokaisessa Oulun eteläpuoliselle sisämaa-alueelle sijoittuvassa tuulivoimapuistohankkeessa. Lisäksi muuttoa tarkkaillaan vuosittain useista pisteistä lintuharrastajien toimesta. Näin ollen ilmiö on yksi parhaiten dokumentoiduista muuttotapahtumista Suomessa. Arvio hankkeen vaikutuksista kurkimuuttoon perustuu tämän hankkeen selvitysten lisäksi kaikkeen tähän aineistoon ja tietämykseen.*

## 1.13 Digita Oy



Infinergies Finland Oy  
Karpilantie 20  
90450 Kempele

Viite: Ylivieskan Urakkanevan tuulivoimalahankkeen vaikutukset TV-vastaanottoon

Lausunto

1 (5)

14.12.2020

|  |                  |
|--|------------------|
| YLIVIESKAN KAUPUNKI<br>MAANKÄYTTÖYKSIKKÖ 043/54/18 |                  |
| Saap. .... 14.12.2020                              | Dno. 15.12.2020  |
| Käsitelty .....                                    | § .....          |
| Säilytysaika.....                                  | vuotta/pysyvästi |
| Arkistomerkintä.....                               |                  |

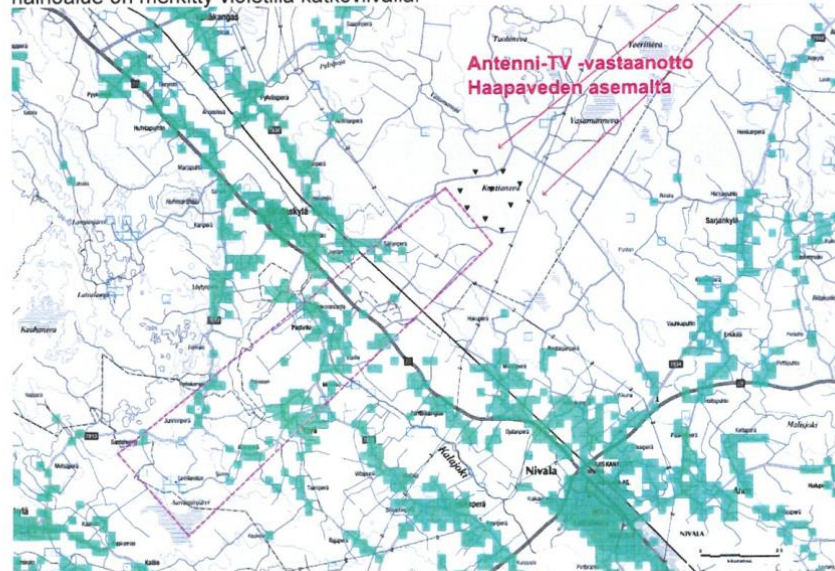
Infinergies Finland Oy on pyytänyt Digitalta lausuntoa suunnitteilla olevaan Urakkanevan tuulivoimalahankkeeseen liittyen. Digita Oy (jäljempänä Digita) kiittää lausuntomahdollisuudesta ja lausuu seuraavaa:

Digitalta antenni-TV vastaanottoneuvonnassa Digita Infossa on ajantasainen ja kattava tieto antenni-TV:n vastaanotto-olosuhteista. Vaikutusalueella ei ole todettu katvealuetta.

Digitalta lausunnon pohjatietona on Ylivieskan Urakkanevan tuulipuiston yleiskaavan lausuntokierroksen päivitetty suunnitelmat, jotka Digita on saanut 11. marraskuuta 2020 Ylivieskan kunnalta. Hankkeessa suunnitellaan Urakkanevan tuulipuiston rakentamista.

Puiston suunnitelmat ovat muuttuneet jonkin verran vuodesta 2017, jolloin tilannetta analysoitiin edellisen kerran. Nykyisessä suunnitelmassa on yhdeksän (9) voimalaa.

Kuvaan 1 on tuulivoimalat merkitty mustilla kolmioilla. Alueella asuva väestö on merkitty vihreillä neliöillä. Vapaa-ajan asunnot on merkitty sinisillä avoneliöillä. Oletettu häiriöalue on merkitty violetilla katkoviivalla.



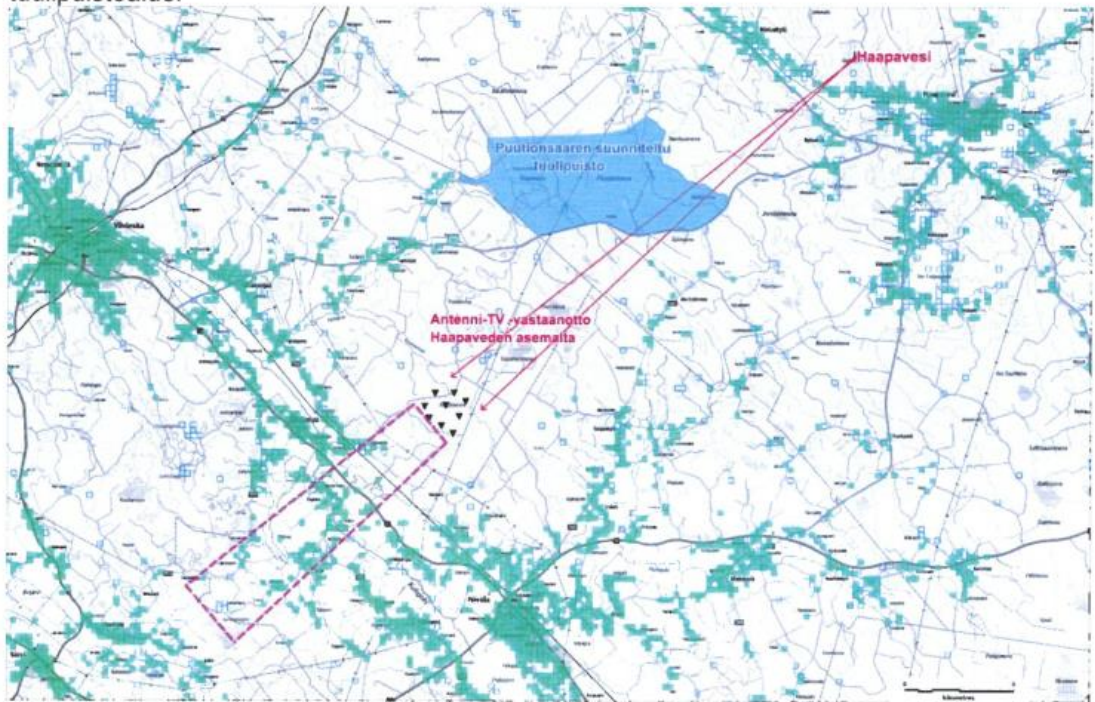
Suunniteltujen tuulivoimaloiden ympäristössä televisiovastaanotto tapahtuu Haapaveden lähetyksasemalta (runsas 23 km asemalta puistoon).

Eniten ongelmia on ennustettavissa alueella, jossa televisiovastaanotto tapahtuu suoraan suunnitellun tuulivoimapuiston läpi:

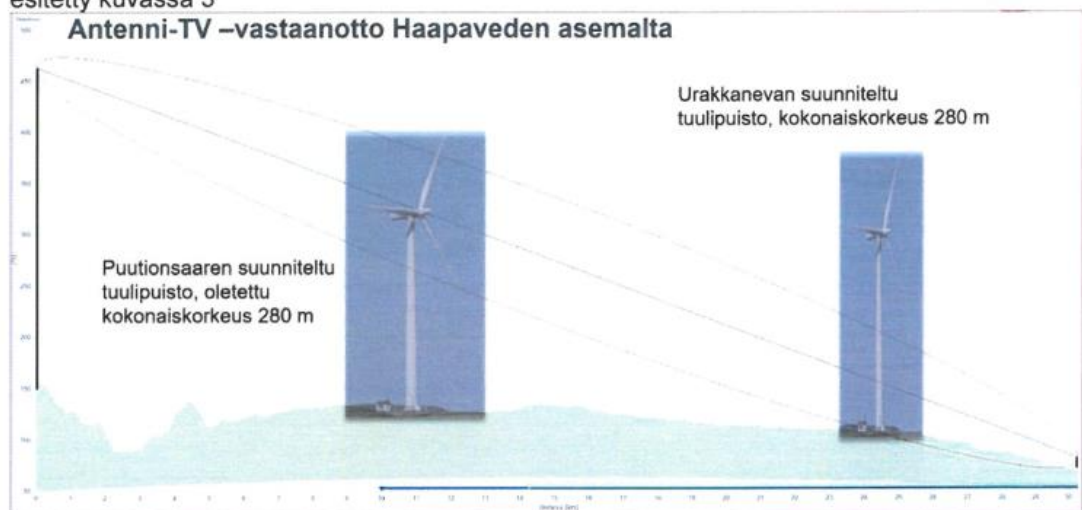
- puistosta lounaaseen, jossa on 440 vakituista asukasta ja 29 vapaa-ajan asuntoa

Alueelle suunnitellaan myös muita tuulipuistoja, näistä Puutionsaaren tuulivoimapuisto vaikuttaa antenni-TV -vastaanoton kannalta osittain samaan alueeseen kuin suunniteltu Urakkanevan tuulipuisto.

Kuvaan 2 on merkitty Urakkanevan tuulivoimaloiden lisäksi Puutionsaaren suunniteltu tuulipuistoalue.



Tuulipuistojen vaikutusta voidaan havainnollistaa myös maastoprofiilikuvalla. Tämä on esitetty kuvassa 3



Digita toteaa, että tuulipuistot voivat aiheuttaa merkittävää haittaa antenni- tv:n vastaanottoon ennen kaikkea radio- ja TV -lähetysasemaan nähden puiston takana olevissa asuin- ja lomarakennuksissa. Vastaanotto-ongelmat voivat syntyä jo yhdenkin tuulivoimalan tapauksessa. Pahimmillaan tuulivoimala voi estää tv-signaalin etenemisen kokonaan.

Antennitelevision vastaanotto-ongelmien ja/tai uusien katvealueiden syntymisen estämiseksi onkin erittäin tärkeää tutkia suunnitellun tuulivoimalan vaikutus antenni-tv-lähetysten näkyvyyteen jo hyvissä ajoin ennen rakennuslupien hakemista ja myöntämistä, ja mieluiten jo ennen tuulivoimalan sijaintipäätösten tekemistä.

Eduskunnan liikenne- ja viestintävaliokunta on mietinnössään (LiVM 10/2014 vp - HE 221/2013 vp) todennut, että tuulivoimahäiriössä häiriönaiheuttaja huolehtii tilanteen korjaamiseksi tarvittavista toimenpiteistä ja myös vastaa kustannuksista. Valiokunta on jo aiemmin katsonut, että tämän kaltaisen aiheuttaja vastaa -periaatteen tulisi olla yleisemminkin taajuuksien häiriöiden yhteydessä noudatettava lähtökohta.

Digita toteaa, että antenni-tv:n verkko-operaattorin velvollisuuksiin ei kuulu mahdollisten tuulivoimaloiden aiheuttamien häiriöiden korjaaminen, vaan vastuu kuuluu häiriöiden aiheuttajalle. Näin ollen hankkeesta vastaavan on esitettävä konkreettinen suunnitelma häiriöiden estämiseksi ja poistamiseksi sekä otettava vastuu häiriöiden poistamisesta sekä niistä aiheutuvista kustannuksista. Ilman näitä ei hankkeelle tule myöntää rakennuslupia.

Esitämme, että ennen kuin rakennuslupa hyväksytään:

- hankevastaavan on esitettävä konkreettinen suunnitelma tuulivoimalan valtakunnallisen radio- ja tv-verkon lähetyksille aiheuttamien häiriöiden estämiseksi tai poistamiseksi, tai mikäli suunnitelman laatiminen hakemusvaiheessa ei ole mahdollista, hankevastaavan tulee sitoutua laatimaan ja toimittamaan konkreettinen suunnitelma häiriöiden poistamiseksi viranomaisen asettamaan määräpäivään mennessä; ja
- rakennusluvassa täsmennetään, että tuulivoimala häiriön aiheuttajana on velvollinen huolehtimaan häiriöiden poistamisesta sekä siitä aiheutuvista kustannuksista.

Digita toteaa, että tuulivoimaloiden tv-vastaanotolle aiheuttamat häiriöt ja niiden vaikutukset ja vaikutusalueet voidaan riittävällä suunnittelulla nykyisin ennustaa.

Lisäksi Digita toteaa, että tuulivoimaloiden aiheuttamien häiriöiden hoitamisessa ei valitettavasti ole alalle syntynyt yleisiä käytäntöjä. Tuulivoimaloiden aiheuttamat häiriöt voivat pahimmillaan estää kokonaan antenni-tv -signaalin vastaanoton. Erityisesti tilanteessa, jossa olemassa olevan tv- ja radiolähetysaseman lähistölle sijoitetaan useita tuulivoimaloita, voidaan pahimmassa tapauksessa ajautua tilanteeseen, jossa tv-signaalin eteneminen estyy kokonaan.

Sen vuoksi onkin erityisen tärkeää, että tuulivoimaloiden tv-vastaanotolle aiheuttamat häiriöt pyritään välttämään hyvissä ajoin etukäteen jo voimaloiden suunnitteluvaiheessa tuulivoimaloiden ja verkko-operaattoreiden välisellä yhteistyöllä. Ellei näin tehdä, riskinä on, että tuulivoimaloiden roottoreiden kotitalouksien tv-vastaanotolle aiheuttamat häiriöt jäävät korjaamatta ja kotitalouksien kärsittäviksi. Tästä on jo olemassa valitettavia esimerkkejä (esim. Pori Peitto). Tuulivoimayhtiöt tulee siten jo kaavoitus- ja rakennuslupavaiheessa velvoittaa huolehtimaan siitä, että tuulivoimalat sijoitetaan alueelle siten, että häiriöitä kotitalouksien antenni-tv:n vastaanotolle ei aiheudu. Viranomaisten tulisi päätöksessään tuoda selvästi esiin myös se, että mikäli huolellisesta ennakkosuunnittelusta huolimatta tuulivoimalat kuitenkin aiheuttavat häiriöitä tv-vastaanotolle, tulee niiden myös huolehtia häiriöiden poistamisesta ja niistä aiheutuvista kustannuksista.

Antenni-tv – lähetyksiä käytetään myös viranomaisten vaaratiedotteiden välityskanavana. Tuulivoiman aiheuttaessa häiriön antenni-tv -vastaanottoihin vaikuttaa se tällöin myös vaaratiedotteiden saatavuuteen ja sitä kautta yleiseen turvallisuuteen. Tämän vuoksi vaikutukset antenni-tv vastaanottoihin tulisi ottaa huomioon myös turvallisuuteen liittyvien vaikutuksien arvioinnissa.

Digita suhtautuu myönteisesti tuulivoiman käyttöön energianlähteenä. Jo toteutetut tuulivoimalat ovat kuitenkin osoittaneet, että tv- lähetyksien jälkeä rakennetut tuulivoimapuistot voivat aiheuttaa olennaisia häiriöitä tv- vastaanottoon. Mahdollisten tuulivoimaloiden aiheuttamien häiriöiden korjaaminen ei kuulu Digitan velvollisuuksiin ja televisiovastaanoton varmistamiseksi alueella on erittäin tärkeää, että tuulivoimatoimija sitoutuu laatimaan suunnitelman häiriöiden poistamiseksi ja toteuttamaan sen.

### ***Kaavanlaatijan vastine***

*Hankevastaava vastaa toimenpiteistä, joilla mahdolliset tuulivoimaloista aiheutuneet antenni-tv -vastaanottohäiriöt poistetaan. Käytännössä tuulivoimaloiden aiheuttamat häiriöt todennetaan signaalimittauksin ja konkreettinen ratkaisu valitaan tapauskohtaisesti. Hankevästävän aiemmin rakennuttamissa hankkeissa tuulivoimaloiden aiheuttamat häiriöt on saatu poistettua yksinkertaisilla teknisillä ratkaisuilla.*

## 1.14 Oulun poliisilaitos, Ylivieskan poliisiasema

Ylivieskan Urakkanevan tuulivoimayleiskaavan ehdotusvaiheen aineisto. (kaavaehdotus 3.11.2020 ja Kaavaselostus liitteineen)

Poliisi on tutustunut aineistoon.

Yleisen järjestyksen ja turvallisuuden tai liikenneturvallisuuden näkökulmasta meillä ei ole siihen lausuttavaa.

### ***Kaavanlaatijan vastine***

*Lausunto merkitään tiedoksi. Ei aiheuta toimenpiteitä kaava-asiakirjoihin.*

## 1.15 Suomen Turvallisuusverkko Oy

Viitaten lausuntopyyntöönne 19.11.2020 koskien Ylivieska Urakkanevan tuulivoimayleiskaavan ehdotusvaihetta. Suomen Turvallisuusverkko Oy:llä ei ole lausuttavaa tai osallistumistarvetta suunnittelukokonaisuuteen liittyen.

### ***Kaavanlaatijan vastine***

*Lausunto merkitään tiedoksi. Ei aiheuta toimenpiteitä kaava-asiakirjoihin.*

## 2 MIELIPITEET

Uuden kuntalain myötä tässä julkisessa asiakirjassa mielipiteistä on poistettu yksityishenkilöiden henkilötiedot.

### 2.1 Mielipide 1, Raudaskylän kyläyhdistys ry

Todetaan että Raudaskylä Yhdistys Ry vetoaa aiemmin antamaansa mielipiteeseen muistutuksen osalta.

Ylivieskassa 16.12.2020

Mielipide Urakkanevan OAS 31.8.2020

Raudaskylän kyläyhdistys Ry

Raskaan liikenteen määrän nousu kyläteillä on valtava ( 150-180 ) kuljetusta per tuulivoimala, lisäksi tiestön kantavuuteen ym.liittyvät liikennemäärän ja olosuhteiden muutokset.

Liikennemäärä mm. lentokentäntie / Juolantie / säilyntie on kohtuuton, ja vaarantaa turvallisuutta jo ennestään osittain turvattomilla tieosuuksilla. ( kyläyhdistys on kesällä 2020 laittanut parannusehdotuksia tiestön turvallisuuteen liittyen Ely – keskukselle. Ehdotukset etenevät työryhmän kokoukseen. )

Vaikka iso-osa lapsista on koulukuljetuksen piirissä, liikkuu kouluun alueella säilyntie/juolantie/lentokentäntie lukuisia lapsia. Lisäksi lapset liikkuvat paljon opistontielle sijaitsevalle lähiliikunta-alueelle ja uimaan rillekeelle, isollekoskelle.

Lisäksi kyläläisten virkistysmuotona on lenkkeily, pyöräily sekä muut mahdolliset liikuntamuodot. Lisäksi isollakoskella sijaitsee ratsastustoimintaa mm. nuorille ja säilyntiperällä on ravitalli. Kapeilla kyläteillä tieturvallisuudesta tulee huolehtia ja raskas liikenne pitäisi johtaa muuta kautta mahdolliselle tuulivoima-alueelle. Mitä tapahtui ojasaaressa aiemmalla reitillä ? Kyläyhdistys katsoo, että reitti tulisi kulkea sieltä mistä se on alunperin suunniteltu, jolloin kyläläisille ei reitistä aiheudu niin suurta haittaa taikka vaaraa.

Aiempiin lisäen tulee edelleen huomioida luonnon monimuotoisuus, sekä eläinkanta.

Lisäksi pitäisi huomioida kyläläisten mahdollisuus harrastustoimintaan ja virkistäytymiseen sekä oikeus asumisviihtyvyyteen ja turvallisuuteen. Kyläläisten mielipiteet tulee ottaa huomioon.

Ylivieska  
31.08.2020

Raudaskylän kyläyhdistys Ry.

### ***Kaavanlaatijan vastine***

*Raudaskylä yhdistys Ry pitäytyy muistutuksessa aiemmin antamassaan mielipiteessä. Muistutuksen sisältö ei poikkea aiemman mielipiteen sisällöstä.*

*Kaavanlaatijalla ei ole lisättävää valmisteluvaiheen mielipiteestä antamaansa vastineeseen:*



*”Kaavassa ei määrätä kaava-alueen ulkopolisista asioista, kuten kuljetusreitistä. Tällä hetkellä todennäköisin kuljetusreitti on kuitenkin kaavaselostuksessa esitetty reitti. Hankevastaava tarkastelee ja arvioi kuljetusreittejä hankkeen yksityiskohtaisemmassa suunnittelussa ja keskustelee niistä maanomistajien tiekuntien kanssa.*

*Kokonaisuudessaan hankkeen liikennevaikutuksen merkittävyys arvioidaan kaavaselostuksessa kohtalaiseksi. Rakentamisesta aiheutuva liikennehaitta tuulivoimapuiston lähiympäristössä on kestoaltaan melko lyhytaikainen ja luonteeltaan tilapäinen, joten vaikutukset liikenteen toimivuuteen ja turvallisuuteen sekä muut lisääntyneestä liikenteestä aiheutuvat haitat ovat kokonaisuutena ohimeneviä.*

*Betonia kuljetetaan nykyään isoimmilla säiliöillä, kuin millä kaavaluonnoksen voimalakohtainen kuljetusmäärä on arvioitu. Betonikuljetuksia voidaan tehdä nykyään jopa 16 m<sup>3</sup> suuruisilla kertakuljetuksilla, jolloin yhden teräslieriötornin perustusten valamiseen tarvitaan karkeasti arvioiden noin 30 kuljetusta. Mikäli kuljetuserä on pienempi, tarvitaan kuljetuksia enemmän. Voimalakohtainen kuljetusmäärä on korjattu kaava-asiakirjoihin. Teitä ja nostoalueita varten tarvittava kiviaines pyritään löytämään hankealueen sisältä tai mahdollisimman läheltä sitä turhan kuljettamisen välttämiseksi.*

*Voimalaosat saapuvat hankealueelle erikoiskuljetuksina isoissa erissä ja matalalla nopeudella liikkuen. Erikoiskuljetuksia edeltää ja seuraa saattoauto. Erikoiskuljetuksia varten haetaan erikoiskuljetuslupa, jossa määrätään kuljetusten toteuttamiseen ja turvallisuuteen liittyvistä asioista.*

*Hankkevastaava huolehtii siitä, että alueen tiestö soveltuu tuulivoimahankkeen rakentamisessa tarvittaville erikoiskuljetuksille ja raskaille ajoneuvoille. Kaikki tienkäyttäjät hyötyvät, jos hanketoimija parantaa tiestön kuntoa.*

*Tuulivoimapuistoalueella esiintyvää kasvi-, lintu- ja eläinlajistoa on selvitetty kattavasti ja selvitysten tulosten perusteella mahdolliset lajeille tärkeät kohteet on huomioitu suunnittelussa.*

*Hankkeesta saatu palaute on huomioitu mahdollisuuksien mukaan ja sen perusteella on tehty muutoksia. Erityisesti on kasvatettu tuulivoimaloiden etäisyyttä Kalajokilaaksoon ja kaava-alueen eteläpuoliseen asutukseen. Lähin asutus sijoittuu yli 2 km etäisyydelle suunnitelluista voimaloista. Mallinnustulokset osoittavat, että melu- ja välkevaikutukset alittavat säädetyt ohjearvot selkeästi. Näin ollen asutus on huomioitu kaavoituksessa hyvin. Viime kädessä kaavan hyväksymisestä päättää kuitenkin Ylivieskan kaupunginvaltuusto, joka saa päätöksenteon tueksi käyttöönsä sekä vaikutusarvioinnin tulokset että kaavasta annetun palautteen.”*

## 2.2 Mielipide 2: kaksi yksityishenkilöä allekirjoittajina

MUISTUTUS YLIVIESKAN URAKKANEVAN TUULIVOIMAYLEISKAAVAN AINEISTOSTA JA KAAVAEHDOTUKSESTA

- Huomioita vastauksista tuulivoimakaavasta esitettyihin mielipiteisiin

Vastaukset mielipiteisiin Ylivieskan Urakkanevan yleiskaavasta olivat osittain yleisluontoisia eivätkä ottaneet kantaa mielipiteissä esitettyihin todellisiin paikallisiin ongelmiin.

### Sudet:

Vastauksissa annettiin ymmärtää että esimerkiksi susien reviirien seuranta olisi toteutettu seurantapannoilla. Se ei pidä käsittääksemme paikkaansa. Tuulivoima-alueella eikä naapuri kuntien alueella ole ollut susilla seurantapantoja koska metsästysseurat eivät antaneet lupaa susien pannottamiseen. Tuulivoima-alueella ja alueen reviiriympäristössä asustaa n. 8-10 suden lauma joka ajoittain hajaantuu pienemmiksi muutaman suden laumoiksi kiertäen reviirialueella.

### Tuulivoiman tuotto / korvaava voima ns säätövoima:

Vastauksena säätövoimaan annettiin vastaus että säätövoimaa saadaan ydin- ja vesivoimasta. Käsittääksemme ydinvoima on perusvoimaa jota ei käytetä säätövoimana koska sen käyttö vaatii pidemmän ajan käynnistämiseen sekä tuoton alaspäin eikä sitä voida tehdä sen mukaan miten tuulisuus lyhyelläkin ajalla vaihtelee. Tuulivoiman tuotto esim tällä hetkellä on useamman päivän ajan ollut n 100- 300 MW vaikka rakennettua kapasiteettia on n. 2300 MW. Näin suuret vaihtelut vaativat varman säätövoiman tuottajan. Suomeen ollaan rakentamassa tulevaisuudessa lisää suuria määriä tuulivoimaa eikä ole vielä ratkaistu tuulivoiman varastointia heikkotuulisille tai tuulettomille ajoille. Kuinka pitkälle vesivoima riittää säätövoimaksi? Ydinvoima ei voi olla säätövoimana koska tarvitaan myös perusvoimaa.

### Maakuntakaava:

Urakkanevan tuulivoima-alue ei ole maakuntakaavassa tuulivoimalle osoitetulla alueella. Pienempiä tuulivoima-alueita annetaan rakentaa ilman maakuntakaavan ohjaavuutta mutta sen ei pitäisi olla mahdollista. Kun yksi alue saadaan luvitettua se antaa mahdollisuuden luvittaa uusia pieniä alueita viereen mm vaatimalla tasavertaista kohtelua eri toimijoiden kesken. Urakkanevan tuulivoiman kaavoitusalueen läheisyyteen on jo suunnitelmassa 4 voimalan Hirvineva jonka etäisyys on vain n.1 km Urakkanevasta. Nämä kaksi aluetta vastaavat yhtä kaava- aluetta koska niiden etäisyys toisistaan on erittäin vähäinen. Vaikka Hirvinevan voimaloiden suunnittelu ja rakentaminen on tällähetkellä pysähdyksissä niin se on kuitenkin suunnitelmassa ja toteutettavissa. Tämän vuoksi Urakkanevan tuulivoima- aluetta ei pidä kaavoittaa kun se ei ole maakuntakaavassa tuulivoimalle osoitetulla alueella ja muodostaa Hirvinevan tuulivoima-alueen kanssa yhtenäisen 13 voimalan kokonaisuuden. Tuulivoimaa on suunnitelmassa lähialueelle suurena 43 voimalan kokonaisuutena Haapaveden kunnan puolelle Ylivieskan kunnan rajalle. Tämä alue sijoittuu osittain maakuntakaavaan hyväksytylle tuulivoima-alueelle. Alueen sietokyky tuulivoiman sijoittamiseen on rajallinen joten asutuksen lähialueet tulee rauhoittaa ja jättää vapaaksi tuulivoimaloista.

### Valtakunnallisesti ja maakunnallisesti arvokas kulttuuri- ja perinnemaisema Kalajokilaakso

Suomessa on kartoitettu ja otettu myös käyttöön uusia arvokkaita maisema-alueita joidenkin alueiden poistuessa niiden menetettyä arvokkaan maisema-alueen arvonsa. Kalajokilaakso on kulttuuri- ja perinnemaisemana ainutkertainen sen luonteensa vuoksi joka on säilyttänyt erityispiirteensä vuosien saatossa.

Tuulivoimaloiden tuominen lähelle arvokasta maisema-alueita pilaa maiseman koska voimat ovat rakennelmina hallitsevia maisemassa korkean kokonsa vuoksi. Tuulivoimat eivät ole perinteistä kultuuria tai perinnettä vaan kuuluvat tämän päivän teollisuus maisemaan. Jo käynti Kalajoella antaa kuvan siitä miltä tuulivoimaloilla täytetty maalaismaisema näyttää. Vaikka tuulivoimaloita Urakkanevan kaava-alueella on hiukan siirretty pohjoisempaan mutta samalla nostettu niiden korkeutta niin sillä siirrolla ei ole merkitystä maiseman sietokykyyn koska ne tulevat hallitsemaan avarassa ja tasaisessa kulttuurimaisemassa.

#### Luonto :

Kaavoitettaessa ja rakennettaessa metsäinen maasto tuulivoimaloilla heikennetään metsän monimuotoisuutta kasvien ja eläinten elinympäristönä. Tuulivoimaloiden sijoittuminen lähelle kyläyhteisöä tulee alueesta teollisuusalue joka heikentää asukkaiden viihtyvyyttä ja tekee alueesta rauhattoman tuulivoimaloille ominaisen äänimaiseman vuoksi. Tuulivoimakava-alueella on toki sallittua liikkua silloin kun voimat on rakennettu mutta häiritsevän pullssimaisen äänen vuoksi, joka muodostuu siiven ohittaessa tornin, liikkuminen on mahdotonta äänen resonoidessa elimistössä saaden aikaan huonovointisuutta. Kokemuksia on ko äänen vaikutuksista useilta kerroilta useilla henkilöillä mm Pajukosken tuulivoima-alueen läheisyydestä n. 3 km etäisyydeltä.

Näillä yllä olevilla perusteilla esitämme Urakkanevan tuulivoimayleiskaava ehdotuksen hylkäämistä ja kaavoitusprosessin lopettamista.

Ylivieskassa 13.12.2020

## ***Kaavanlaatijan vastine***

*Kaavanlaatija täsmentää ja korjaa suden osalta antamaansa vastinetta seuraavasti. Valmisteluvaiheen lausuntojen vastineessa todetaan virheellisesti, että alueen susilauman liikkeitä on seurattu seurantapannan avulla. Kaavaselostuksessa kuitenkin todetaan, että reviirin yksilöitä ei ole seurattu GPS-pannoilla, joten tiedot reviiristä ja eläinten liikkumisesta perustuvat havaintoihin ja ovat siten suurpiirteisiä. Vaikutustenarviointi siis perustuu Luken olemassa olevaan tietoon.*

*Pohjois-Pohjanmaan ELY-keskus lausui suden osalta seuraavaa kaavaluonnoksesta 14.9.2020 antamassaan lausunnossa: "Asiakirjoissa on tuotu esiin hankkeen sijoittuminen suden Nivalan reviirille ja esitetty vaikutusten arviointi. Tuulivoimahanke kattaa reviiristä alle 1 % ja sijoittuu sen reunaosiin. Hankkeen toteutumisella arvioidaan olevan vähäisiä kielteisiä vaikutuksia lajille ja nekin väliaikaisia. Tiedetään, että sudet lisääntyvät reviirinsä ydinalueilla ja välttävät lisääntyessään sellaisia alueita, joilla on ihmisen aiheuttamaa häiriötä. Laji vaihtaa reviirin ydinalueella pesäänsä vuosittain. Verrattuna susireviirin koon, hankealue on varsin pieni. ELY-keskus toteaa, että kun otetaan huomioon tuulivoimaloiden sijoittuminen Nivalan reviirin reuna-alueelle sekä se, että sudet lisääntyvät reviirinsä ydinalueilla, ei ole oletettavaa, että suunnitteilla olevan tuulivoimayleiskaavan alueella olisi suden lisääntymis- tai levähdyspaikkoja, joiden heikentäminen on kiellettyä luonnonsuojelulain 49 § 1 mom. nojalla. Tuulivoimahankkeen vaikutuksia ei voida arvioida merkittäviksi edes varovaisuusperiaate huomioon ottaen. Kaavaluonnos perustuu tältä osin maankäyttö- ja rakennuslain 9 §:n mukaisesti riittäviin selvityksiin ja vaikutusten arviointeihin."*

*Tämä yleiskaava käsittelee Urakkanevan tuulivoimahanketta. Tässä yhteydessä ei ratkaista muita energiantuotantotapoja, joihin sisältyy säätövoima tuulivoi-*

*malle. Yleisellä tasolla voidaan kuitenkin todeta, että tuulivoiman myötä on kehitetty akkuteknologiaa, jolla tuulivoiman tuottamaa energiaa voitaisiin varastoida väliaikaisesti ja tasoittaa siten energiantuotannossa syntyviä heilahduksia. Ensimmäiset akut Suomessa ovat jo käytössä Viinamäen – Halmekankaan tuulivoimapuistojen alueella. Tuulivoima lisääntyy Suomessa nopeasti, ja kun tuulivoimaa rakennetaan eri puolille Suomea, myös syvemmälle sisämaahan, on todennäköistä, että jossain tuulee, vaikka jollain toisella alueella olisikin tuuletonta, jolloin tuulivoima-alueet voivat toimia säätövoimana toisilleen. Lisäksi todettakoon, että tuontisähkö on myös osa säätövoimaa.*

*Urakkaneva ja Hirvineva ovat kaksi erillistä tuulivoimahanketta ja niillä on eri hankekehittäjät. Urakkanevan hanke on alle 10 voimalaa eli se voidaan toteuttaa myös alueelle, jolla ei ole maakuntakaavassa tv-aluemerkintää, kun varmistetaan, ettei vaaranneta maakuntakaavan muita keskeisiä tavoitteita ja periaatteita. Urakkanevan hanke ei vaaranna maakuntakaavan muita keskeisiä tavoitteita tai periaatteita. Myös maakuntakaavaa laativa Pohjois-Pohjanmaan maakuntaliitto on todennut yleiskaavaehdotuksesta 16.12.2020 antamassaan lausunnossa, että Urakkanevan tuulivoima-alue on maakuntakaavan näkökulmasta ei-seudullinen hanke. Lisäksi lausunnossa todetaan, että Pohjois-Pohjanmaan liitolla ei ole huomautettavaa Urakkanevan yleiskaavaehdotuksesta.*

*Kaavanlaatijalla ei ole lisättävää kaavaluonnosvaiheessa Kalajokilaakson maisema-alueesta antamaansa vastineeseen: ”Niin lähialueella (0–5 km voimaloista) kuin välialueella (5–12 km voimaloista) maisemavaikutukset Kalajokilaakson maisema-alueeseen on arvioitu kaavaselostuksessa korkeintaan kohdallaisiksi, eikä maiseman sietokyky ylity tai maisema-alueen arvot merkittävästi heikkene. Kaukoalueella (12–25 km voimaloista) vaikutus jää vähäiseksi. Maisemavaikutuksia Kalajokilaakson maisema-alueelle on arvioitu tarkemmin kaavaselostuksessa.”*

*Tuulivoimapuiston hankealue on luontoarvoiltaan tavanomaista, tehokkaassa talouskäytössä olevaa metsäaluetta. Alueen metsät ovat pääosin melko nuoria tai keski-ikäisiä kasvatusmetsiä, joilla ei esiinny merkittäviä luontoarvoja. Alueen metsien rakennetta ovat jo nykytilassa muuttaneet ojitukset sekä aluetta halkova metsäautotieverkosto. Tuulivoimapuisto lisää suhteellisesti vain vähän metsäalueilla jo tapahtuneita muutoksia. Alueella ei ole lainkaan kasvillisuudeltaan arvokkaita luontokohteita. Myös alueen linnusto ja eläimistö ovat talousmetsäalueelle tyypillisiä, eikä hankkeesta kohdistu niihin merkittäviä vaikutuksia.*

*Hankkeessa on noudatettu melusta annettuja ohjearvoja. Tuulivoimapuiston alueella liikuttaessa voimalat ovat toki kuultavissa ja jotkut ulkoilijat voivat kokea äänet häiritseviksi.*

## 2.3 MieliPide 3, kymmenen yksityishenkilöä allekirjoittajina (osittain samoja henkilöitä kuin muissa mieliPiteissä)

|  |                  |
|--|------------------|
| YLIVIESKAN KAUPUNKI<br>MAANKÄYTTÖYKSIKKÖ |                  |
| Saap. 16.12.2020                         | Dno 16.12.2020   |
| Käsitelty .....                          | § .....          |
| Säilytysaika.....                        | vuotta/pysyvästi |
| Arkistomerkintä.....                     |                  |

Muistutus, Urakkanevan tuulivoimayleiskaavaan. 16.12.2020

Tekstissä hankevastaavan vastaukset mustalla, ja muistutuksen teksti tummennetulla ja alleviivatulla. Lisäksi tietoa muista lähteistä joka erotettu tekstistä heittomerkein sekä lähdetiedolla.

Hanketoimija; Hankevastaava tarkastelee ja arvioi kuljetusreittejä hankkeen yksityiskohtaisemmassa suunnittelussa ja keskustelee niistä maanomistajien tienkuntien kanssa. Hankevastaava huolehtii siitä, että alueen tiestö soveltuu tuulivoimahankkeen rakentamisessa tarvittaville erikoiskuljetuksille ja raskaille ajoneuvoille. Kaikki tienkäyttäjät hyötyvät, jos hanketoimija parantaa tiestön kuntoa. **MUISTUS; Tämän koko luokan kuljetusreittejä ei tule jättää ratkaistavaksi yksityiskohtaisempaan suunnitteluun eikä maanomistajien ja tienkuntien ratkaistavaksi. Säilyntie/ juolantie/ lentokentäntie tulee ratkaista jo aiemmin, merkittävien turvallisuus ja viihtyvyys sekä harrastamiseen vaikuttavien tekijöiden vuoksi. Pienille kyläteille raskaanliikenteen määrä ei ole vähäinen haitta. Vedotaan myös aiemmin tehtyyn mieliPiteeseen sekä kyläyhdistyksen mieliPiteeseen. Koulutiestä tulee lapsille turvaton, kulujen kasvua tulee kun koulukyydin piiriin voidaan katsoa kuuluvan enemmän lapsia raskaanliikenteen vuoksi. Lisäksi kyläläiset eivät hyödy siitä, että kylätiestä tehdään raskaalle kalustolle sopiva, pinta on kova ja karkea.**

Hanketoimija; Alueen susilauman liikkeitä on seurattu seurantapannan avulla. Sen tuottaman paikannusaineiston mukaan Urakkanevan alue kuuluu lauman reviiiriin, mutta ei ole keskeinen osa sitä. Suden, kuten muidenkin mainittujen suurpetojen reviiirit ja liikkumisalueet ovat hyvin laajat, eikä alueella ole todettu niiden lisääntymisalueita. **MUISTUTUS; SuurpetoyhdysHenkilö Visuri sekä Hurmelinna ovat vahvistaneet tiedon, että urakkanevan alueella ei ole ollut pannoitettuja susia eikä niiden liikkeitä tällöin ole seurattu pannoin. Lisäksi pannoitus on ollut raudaskylän metsästyssseuran kieltämä toimenPide. Lisäksi heiltä on varmistettu urakkanevan alueen kuuluvan "nivalan lauman" reviiirin keskeisiin alueisiin ja näin ollen myös lisääntymisalueeseen. Lauma on yksi Suomen suurimpia. Lisäksi alueella on ahma sekä karhu. Lauman reviiiri on havaittavissa alla olevasta linkistä, lukeLta sekä lisätietoja antavat myös petoyhdysHenkilöt. Tuulivoima rakentamista ei voi tehdä susilauman reviiirialueelle. <http://riistahavainnot.fi/suurpedot/havaintokartta>**

Hanketoimija; Maakuntakaava mahdollistaa alle 10 tuulivoimalan kokoisten hankkeiden suunnittelun myös maakuntakaavan tv-alueiden ulkopuolelle. **MUISTUTUS; Urakkanevan alue ei kuulu maakuntakaavaan ja kun lähialueille on tulossa satoja tuulivoimaloita voitaisiin katsoa että tällaiset hankkeet kuuluvat maakuntakaavan ohjaukseen ja sellaisiin kohteisiin mihin tuulivoima rakentaminen on katsottu sopivaksi.**

Hanketoimija; Kurkien syksyllä käyttämä muuttoreitti on varsin leveä sektori, joka vaihtelee muuton aikaan vallitsevan tuulen suunnan mukaan useita kymmeniä kilometrejä, eikä seuraa mitään varsinaista johtolinjaa, vaan kulkee suoraviivaisesti sisämaan yli kohti etelää-etelälounasta. Urakkanevan tuulivoimapuisto kattaa tästä sektorista hyvin pienen osan, joten päämuuttoreitti ei kulje Urakkanevan kautta joka syksy **MUISTUTUS; On havaittavissa, että kurkien päämuuttoreitti syksyisin kulkee urakkanevan alueen yli. Tämä asia on ollut esillä jo hanketoimijalla aiemmin, eikä hanketoimija ole aiemmin nostanut esille, että kurkien päämuuttoreitti ei kulkisi joka syksy kyseistä reittiä. Lisäksi alla ympäristöministeriön julkaisusta otteet, jotka pitäisi ottaa huomioon ja kaava hylätä.**

***Ympäristö ministeriö ;*** Tuulivoimarakentamisen suunnittelussa lähtökohtana on, että tuulivoimarakentamiseen parhaiten soveltuvat alueet selvitetään valtakunnallisten alueidenkäyttötavoitteiden mukaisesti maakuntakaavoituksessa, jolloin maakuntakaavojen sisältövaatimusten mukaisesti olemassa olevat luonnonsuojelualueet ovat ohjeena kaavan laatimiselle. Lisäksi erityistä huomiota kiinnitetään luonnonarvojen, kuten linnuston, vaalimiseen. Yksityiskohtaisessa suunnittelussa, tuulivoimarakentamista suoraan ohjaavan yleiskaavan ja asemakaavan laatimisen yhteydessä tarkennetaan tuulivoimalle soveltuvien alueiden sijaintia ja määritellään yksittäisten tuulivoimaloiden sijaintipaika. Päämuuttoreittien keskittymäalueille eli pullonkaula-alueille ei tule sijoittaa tuulivoimaloita. Muiden linnustoarvojen kannalta tärkeiden alueiden osalta tulee harkita tapauskohtaisesti niiden soveltuvuutta tuulivoimarakentamiseen. Harkinnan tulee perustua riittäviin selvityksiin ja vaikutusten arviointeihin. Arvioinnissa on huomioitava myös useiden tuulivoima-alueiden yhteisvaikutukset esimerkiksi alueella pesiville ja päämuuttoreittejä pitkin muuttaville linnuille. *Syysmuuttoa on syytä seurata elo-marraskuussa niin ikään vähintään 30 (EteläSuomi) ja 20 (Pohjois-Suomi) päivän ajan. Koska muuttavien lintujen esiintyminen vaihtelee vuosien välillä, tulee selvitystä täydentää esimerkiksi kirjallisuudesta saatavalla tiedolla aikaisempien vuosien suurimmista muuttajamääristä, jotta voidaan luotettavammin arvioida alueen kautta muuttavien lintujen määriä. Törmäysvaikutusten arvioinnin pohjaksi kerättävän aineiston perusteella tulee kyetä luotettavalla tavalla mallintamaan törmäysriskiä niiden lajien osalta, joihin tuulivoi-* 14 Suomen ympäristö 6 | 2016 malla todennäköisesti on vaikutuksia. Törmäysmallinnus laaditaan sekä muuttavalle että pesivälle linnustolle. Törmäysmallinnukseen on olemassa valmis menetelmä, jonka avulla törmäävien yksilöiden lukumääriä voidaan arvioida, kun tiedetään tuulivoima-alueen läpi riskikorkeudella muuttavien lintujen yksilömäärä tai pesivien lintuyksilöiden tuulivoima-alueen ilmatilassa viettämä aika. Muuttolintujen osalta törmäysmallinnukseen tarvitaan havaittujen lajien yksilömäärien lisäksi tieto lentokorkeudesta, lentoreittien sijoittumisesta suhteessa suunniteltuihin tuulivoimaloihin ja erityisesti tuulivoimaloiden roottoreihin, sekä tieto lintujen lentonopeuksista ja koosta. Pesimälajiston, lähinnä päiväpetolintujen, osalta tarvitaan arvio siitä, kuinka kauan yksilöt viettävät aikaa tuulivoima-alueen ilmatilassa ja millä korkeudella ne liikkuvat suhteessa tuulivoimaloihin. *Tuulivoimarakentamisen linnustoon kohdistuvia yhteisvaikutuksia arvioitaessa on otettava huomioon kaikkien vaikutusalueella olemassa olevien ja suunniteltujen tuulivoimaloiden yhdessä aiheuttamat kaikkien eri vaikutustyyppien mukaiset vaikutukset alueella pesivään ja alueen läpi muuttavaan linnustoon.*

**[https://julkaisut.valtioneuvosto.fi/bitstream/handle/10024/75407/SY\\_6\\_2016.pdf?sequence=1](https://julkaisut.valtioneuvosto.fi/bitstream/handle/10024/75407/SY_6_2016.pdf?sequence=1)**

**Hanketoimija ei ole ottanut riittävällä tavalla huomioon kaikkien vaikutusalueella olevien ja suunniteltujen tuulivoima-alueiden vaikutusta kurjen syysmuuttoon. Alueelle on tulossa useita tuulivoima-alueita.**

**Valtakunnallisesti arvokasmaisema-alue ei kestä tuulivoimaloita. Voimaloiden siirto ei vaikuta , koska voimalat näkyvät maisemassa kymmeniä kilometrejä.**

**Lisäksi halutaan muistuttaa, että yli 70% asukkaista vastustaa hanketta. Ylivieskan talous ei tarvitse enää tuulivoimarakentamista vaan talous tulee elpymään muilla toimin. EI ole syytä miksi alueemme suurin yhtenäinen metsäalue, joka on myös uhanalaisten eläinten reviiriä, sekä asukkaiden virkitys ja harrastuskäytössä tulisi kaavoittaa teollisuuden käyttöön. Hankkeella on myös epäsuotuisat vaikutukset Ylivieskan kylien elinvoimaisuuteen mikä puolestaan vaikuttaa talouteen negatiivisesti. Hankkeesta tulee luopua ja valtuuston tutustua kaikkiin saatavilla oleviin selvityksiin joita on saatavissa mm. Lukelta.**

Ylvieskassa 16.12.2020

## **Kaavanlaatijan vastine**

*Huomautamme, että mielipiteessä mainitut "hankevastaavan vastaukset" ovat kaavanlaatijan (FCG Suunnittelu ja tekniikka Oy) laatimia tekstejä, jotka Ylivieskan kaupunki on hyväksynyt, jolloin ne ovat myös Ylivieskan kaupungin antamia virallisia vastineita kaavaluonnoksesta annettuun palautteeseen.*

*Yleiskaavassa ei voida määrätä kaava-alueen ulkopuolisten alueiden käytöstä, kuten tässä tapauksessa hankkeen kuljetusreiteistä. Asia siis ratkaistaan myöhemmin. Muilta osin kaavanlaatijalla ei ole lisättävää kuljetusreiteistä antamaansa vastineeseen.*

*Kaavanlaatija täsmentää ja korjaa suden osalta antamaansa vastinetta seuraavasti. Valmisteluvaiheen lausuntojen vastineessa todetaan virheellisesti, että alueen susilauman liikkeitä on seurattu seurantapannan avulla. Kaavaselostuksessa kuitenkin todetaan, että reviirin yksilöitä ei ole seurattu GPS-pannoilla, joten tiedot reviiristä ja eläinten liikkumisesta perustuvat havaintoihin ja ovat siten suurpiirteisiä. Vaikutustenarviointi siis perustuu Luken olemassa olevaan tietoon.*

*Pohjois-Pohjanmaan ELY-keskus lausui suden osalta seuraavaa kaavaluonnoksesta 14.9.2020 antamassaan lausunnossa: "Asiakirjoissa on tuotu esiin hankkeen sijoittuminen suden Nivalan reviirille ja esitetty vaikutusten arviointi. Tuulivoimahanke kattaa reviiristä alle 1 % ja sijoittuu sen reunaosiin. Hankkeen toteutumisella arvioidaan olevan vähäisiä kielteisiä vaikutuksia lajille ja nekin väliaikaisia. Tiedetään, että sudet lisääntyvät reviirinsä ydinalueilla ja välttävät lisääntyessään sellaisia alueita, joilla on ihmisen aiheuttamaa häiriötä. Laji vaihtaa reviirin ydinalueella pesäänsä vuosittain. Verrattuna susireviirin kokoon, hankealue on varsin pieni. ELY-keskus toteaa, että kun otetaan huomioon tuulivoimaloiden sijoittuminen Nivalan reviirin reuna-alueelle sekä se, että sudet lisääntyvät reviirinsä ydinalueilla, ei ole oletettavaa, että suunnitteilla olevan tuulivoimayleiskaavan alueella olisi suden lisääntymis- tai levähdyspaik-*

*koja, joiden heikentäminen on kiellettyä luonnonsuojelulain 49 § 1 mom. nojalla. Tuulivoimahankkeen vaikutuksia ei voida arvioida merkittäviksi edes varovaisuusperiaate huomioon ottaen. Kaavaluonnos perustuu tältä osin maankäyttö- ja rakennuslain 9 §:n mukaisesti riittäviin selvityksiin ja vaikutusten arviointeihin.”*

*Urakkaneva ja muut alueen tuulivoimahankkeet ovat toisistaan erillisiä tuulivoima-alueita. Urakkanevan hanke on alle 10 voimalaa eli se voidaan toteuttaa myös alueelle, jolla ei ole maakuntakaavassa tv-aluemerkintää, kun varmistetaan, ettei vaaranneta maakuntakaavan muita keskeisiä tavoitteita ja periaatteita. Urakkanevan hanke ei vaaranna maakuntakaavan muita keskeisiä tavoitteita tai periaatteita. Myös maakuntakaavaa laativa Pohjois-Pohjanmaan maakuntaliitto on todennut yleiskaavaehdotuksesta 16.12.2020 antamassaan lausunnossa, että Urakkanevan tuulivoima-alue on maakuntakaavan näkökulmasta ei-seudullinen hanke. Lisäksi lausunnossa todetaan, että Pohjois-Pohjanmaan liitolla ei ole huomautettavaa Urakkanevan yleiskaavaehdotuksesta.*

*Hankealueen sijoittuminen tärkeälle kurkien syysmuuttoreitille on huomioitu suunnittelussa riittävästi. Aiemman vastineen lisäksi todetaan, että sen lisäksi että kyseiseen hankkeeseen liittyvät selvitykset ovat kestäneet yhden muuttokauden, vaikutusarvioinnissa on huomioitu kattavasti olemassa olevaa tietoa kurkien syysmuutosta, jota on runsaasti useiden vuosien ajalta. Ilmiö on hyvin tiedossa, joten sen selvittämiseen on panostettu lähes jokaisessa Oulun eteläpuoliselle sisämaa-alueelle sijoittuvassa tuulivoimapuistohankkeessa. Lisäksi muuttoa tarkkaillaan vuosittain useista pisteistä lintuharrastajien toimesta. Näin ollen ilmiö on yksi parhaiten dokumentoiduista muuttotapahtumista Suomessa. Arvio hankkeen vaikutuksista kurkimuuttoon perustuu tämän hankkeen selvitysten lisäksi kaikkeen tähän aineistoon ja tietämykseen. Eri tuulivoimahankkeiden yhteisvaikutusten ei arvioida muodostuvan vähäistä suuremmiksi, koska kuten kaavaselostuksessa todetaan, pääosa muutosta kulkee selvästi törmäyskorkeuden yläpuolella. Lisäksi sisämaahan suunnitellut tuulivoimapuistoalueet eivät sijaitse samalla linjalla, kuten esimerkiksi rannikoilla, jolloin usean puiston rakentuminen ei tarkoita suoraan sitä, että niiden määrä kunkin syksyn muuttoreitillä kasvaisi. Kaavaselostuksessa on myös todettu muuttoreitin sijainnin vaihtelu syksyjen välillä, mikä osaltaan pienentää yhteisvaikutusten merkittävyyttä.*

*Kaavanlaatijalla ei ole lisättävää kaavaluonnosvaiheessa Kalajokilaakson maisema-alueesta antamaansa vastineeseen: ”Niin lähialueella (0–5 km voimaloista) kuin välialueella (5–12 km voimaloista) maisemavaikutukset Kalajokilaakson maisema-alueeseen on arvioitu kaavaselostuksessa korkeintaan kohtalaisiksi, eikä maiseman sietokyky ylity tai maisema-alueen arvot merkittävästi heikkene. Kaukoalueella (12–25 km voimaloista) vaikutus jää vähäiseksi. Maisemavaikutuksia Kalajokilaakson maisema-alueelle on arvioitu tarkemmin kaavaselostuksessa.”*



## 2.4 Mieli pite 4, kaksi yksityishenkilöä allekirjoittajina

### MUISTUTUS YLIVIESKAN URAKKANEVAN TUULIVOIMAYLEISKAAVAN AINEISTOSTA JA KAAVAEHDOTUKSESTA

#### Säilyntie

Haluamme muistuttaa Ylivieskan kaupunkia oikeudestamme harrastaa ja elää Ylivieskan syrjäkylällä. Urakkanevan tuulipuiston rakennusvaiheessa kylämme rauha ja kylätien idylli on menetetty. Kuljetukset tapahtuvat kylää halkovan Säilyntien kautta, joka on kapea kylätie. Valmisteluvaiheen lausuntoihin tästä asiasta tuli useampikin mieli pite, johon yksiselitteisesti saatiin vastaus, että rakentaja huolehtii siitä, että tie on raskaalle liikenteelle sopivassa kunnossa ja, että asukkaat hyötyvät tien parantamisesta. Meille kyläläisille haitta on merkittävä. Kylätie on osa kyläämme ja sellaisena sen tulee pysyä, moottoritietä emme siihen halua. Kääntöpaikoille on lisäksi tulossa levennykset, joilla pilataan lopullisesti kylätien olemus. Pienellä kylällä kylä on jokaiselle osa etu- ja takapihaa, ei vaan kylä tai kylätie. Emme hyväksy raskasta liikennettä tuolle tielle.

Hevosharrastajia meitä on tällä kylällä kolme, joille kaikille rakennusvaiheen haitta on merkittävä. Valmisteluvaiheen mieli piteiden vastauksiin saimme tilyn vastauksen: Jokaisen on sopeuduttava siihen mihin tarkoitukseen tie on tarkoitettu. Tie on tarkoitettu myös meille hevosharrastajille, myös Säilyntie. Rakennusvaiheessa emme voi käyttää mitään tietä ja tuskin tulevaisuudessakaan, kun tie on parannettu ”moottoritieksi”.

#### Sudet ja muut suurpedot

Urakkanevan alue kuuluu yhden Suomen suurimpien susilauman reviiriin. Lisäksi alueella asuu ahma ja karhu. Valmisteluvaiheen mieli piteiden vastauksissa kaavanlaatija kertoi, että susia olisi seurattu pantojen avulla, mikä ei pidä paikkansa. Urakkanevan alue on keskeistä osaa tämän lauman reviirissä vaikka vastauksissa annettiin ymmärtää, että näin ei ole.

Me vaadimme tuulivoimakaavan hylkäämistä.

### ***Kaavanlaatijan vastine***

*Kaavanlaatija täsmentää ja korjaa suden osalta antamaansa vastinetta seuraavasti. Valmisteluvaiheen lausuntojen vastineessa todetaan virheellisesti, että alueen susilauman liikkeitä on seurattu seurantapannan avulla. Kaavaselostuksessa kuitenkin todetaan, että reviirin yksilöitä ei ole seurattu GPS-pannoilla, joten tiedot reviiristä ja eläinten liikkumisesta perustuvat havaintoihin ja ovat siten suurpiirteisiä. Vaikutusten arviointi siis perustuu Luken olemassa olevaan tietoon.*

*Pohjois-Pohjanmaan ELY-keskus lausui suden osalta seuraavaa kaavaluonnoksesta 14.9.2020 antamassaan lausunnossa: ”Asiakirjoissa on tuotu esiin hankkeen sijoittuminen suden Nivalan reviirille ja esitetty vaikutusten arviointi. Tuulivoimahanke kattaa reviiristä alle 1 % ja sijoittuu sen reunaosiin. Hankkeen toteutumisella arvioidaan olevan vähäisiä kielteisiä vaikutuksia lajille ja nekin väliaikaisia. Tiedetään, että sudet lisääntyvät reviirinsä ydinalueilla ja välttävät lisääntyessään sellaisia alueita, joilla on ihmisen aiheuttamaa häiriötä. Laji vaihtaa reviirin ydinalueella pesäänsä vuosittain. Verrattuna susireviirin kokoon, hankealue on varsin pieni. ELY-keskus toteaa, että kun otetaan huomioon*

*tuulivoimaloiden sijoittuminen Nivalan reviirin reuna-alueelle sekä se, että sudet lisääntyvät reviirinsä ydinalueilla, ei ole oletettavaa, että suunnitteilla olevan tuulivoimayleiskaavan alueella olisi suden lisääntymis- tai levähdyspaikkoja, joiden heikentäminen on kiellettyä luonnonsuojelulain 49 § 1 mom. nojalla. Tuulivoimahankkeen vaikutuksia ei voida arvioida merkittäviksi edes varovaisuusperiaate huomioon ottaen. Kaavaluonnos perustuu tältä osin maankäyttö- ja rakennuslain 9 §:n mukaisesti riittäviin selvityksiin ja vaikutusten arviointeihin.”*

*Kaavanlaatijalla ei ole lisättävää kaavan valmisteluvaiheen mielipiteestä antamaansa vastineeseen kuljetusreittien ja hevosiin kohdistuvien vaikutusten osalta. Vastine seuraavassa kokonaisuudessaan:*

*”Yksityisten tiekuntien alueella tapahtuva hevosen liikuttaminen ja treenaaminen on tienomistajan luvalla tapahtuvaa. Kärryjen kanssa liikkuva hevonen ja uuden tieliikennelain mukaan myös ratsukko rinnastetaan ajoneuvoon, jonka tulee noudattaa liikennesääntöjä yleisillä ja yksityisillä ajoteillä. Hevosella ja kärryillä liikkuminen ei kuulu jokamiehen oikeuden piiriin, kuten ratsain liikuttaessa. Hevosia treenattaessa on syytä olla yhteydessä tiekuntaan jatkossakin ja tien käyttäjänä hevosia treenaava on velvollinen sopeutumaan siihen toimintaan, mihin tie on tarkoitettu. Tuulivoimahankkeen parannetuilla tieosuuksilla sepeli on etenkin tien uudistamisen alkuvuosina usein selvästi rouheampaa kuin aiemmilla vanhoilla metsäautoteillä tai seututeillä. Tiekuunta voi halutessaan tehdä päätöksen tien päällystämistä pienempirakeisella kiviaineksella.*

*Mielipiteessä viitattiin portugalilaiseen tapaukseen, jossa tuulivoimatoimija korvasi hevosenkasvattajalle kehityshäiriöistä. Varsinaista tieteelliseen näyttöön perustuvaa tutkimusta tuotanto- ja harraste-eläimille aiheutuvista rakenteellisista ja toiminnallisista vaurioista tuulivoiman vaikutusalueella ei edelleenkään ole olemassa. Yksittäistapaus, jossa tuulivoimatoimija on ehkä katsonut parhaaksi korvata isomman riidan välttämiseksi, ei vielä ole näyttö siitä, että kehityshäiriö olisi tuulivoimaloista aiheutuneen infraäänien tai yleisen stressin aiheuttamaa. Keski-Euroopassa on hyvin pitkään ollut tuulivoimaa alueilla, jolla on runsaasti tuotantoeläimiä. Mikäli infraääni todella aiheuttaisi haittoja eläimille, olisi tämä jo laajemmin julkisuudessa ja aiheeseen liittyvää tutkimusta olisi resursoitu eri tutkimuslaitosten toimesta, varmasti myös Suomessa. Urakkanevan tapauksessa kaikki harrastehevosekset sekä myös mielipiteessä ilmoitetut siitoseläimet ovat useiden kilometrien etäisyydellä tuulivoimaloista, eikä niille arvioida aiheutuvan ylimääräistä stressiä voimaloiden toiminnasta. Kalajoki-laaksossa on tuotantoeläimiä laitumella ja pihatoissa/navetoissa lähempänä tuulivoimala-alueita kuin Raudaskylän hevostilojen ilmoitetut etäisyydet, eikä ole ilmennyt erityisiä ongelmia. Suomenhevosen kannan tilaan ja kehitykseen Urakkanevan tuulipuistolla ei ole vaikutusta, vaan siihen pääasiassa vaikuttaa harrastajamäärien kasvu/väheneminen sekä rodun suosio ratsu- ja ravitoiminnassa.*

*Kaavassa ei määrätä kaava-alueen ulkopolisista asioista, kuten kuljetusreitistä. Tällä hetkellä todennäköisin kuljetusreitti on kuitenkin kaavaselostuksessa esi-*

*tetty reitti. Hankevastaava tarkastelee ja arvioi kuljetusreittejä hankkeen yksityiskohtaisemmassa suunnittelussa ja keskustelee niistä maanomistajien tiekuntien kanssa.*

*Kokonaisuudessaan hankkeen liikennevaikutuksen merkittävyys arvioidaan kaavaselostuksessa kohtalaiseksi. Rakentamisesta aiheutuva liikennehaitta tuulivoimapuiston lähiympäristössä on kestoaltaan melko lyhytaikainen ja luonteeltaan tilapäinen, joten vaikutukset liikenteen toimivuuteen ja turvallisuuteen sekä muut lisääntyneestä liikenteestä aiheutuvat haitat ovat kokonaisuutena ohimeneviä.*

*Betonia kuljetetaan nykyään isoimmilla säiliöillä, kuin millä kaavaluonnoksen voimalakohtainen kuljetusmäärä on arvioitu. Betonikuljetuksia voidaan tehdä nykyään jopa 16 m<sup>3</sup> suuruisilla kertakuljetuksilla, jolloin yhden teräslieriötornin perustusten valamiseen tarvitaan karkeasti arvioiden noin 30 kuljetusta. Mikäli kuljetuserä on pienempi, tarvitaan kuljetuksia enemmän. Voimalakohtainen kuljetusmäärä on korjattu kaava-asiakirjoihin. Teitä ja nostoalueita varten tarvittava kiviaines pyritään löytämään hankealueen sisältä tai mahdollisimman läheltä sitä turhan kuljettamisen välttämiseksi.*

*Voimalaosat saapuvat hankealueelle erikoiskuljetuksina isoissa erissä ja matalalla nopeudella liikkuen. Erikoiskuljetuksia edeltää ja seuraa saattoauto. Erikoiskuljetuksia varten haetaan erikoiskuljetuslupa, jossa määrätään kuljetusten toteuttamiseen ja turvallisuuteen liittyvistä asioista.*

*Hankkevastaava huolehtii siitä, että alueen tiestö soveltuu tuulivoimahankkeen rakentamisessa tarvittaville erikoiskuljetuksille ja raskaille ajoneuvoille. Kaikki tienkäyttäjät hyötyvät, jos hanketoimija parantaa tiestön kuntoa.”*

## 2.5 Mieli pide 5, yksi yksityishenkilö allekirjoittajana

### Poissa silmistä, poissa mielestä

Lähtökohtaisesti uusiutuva ja puhdas energiantuotanto on hieno asia ja sitä tulee edistää. Mitä tahansa rakennamme ympäristössämme, niin niistä aiheutuvat ympäristöhaitat tulee selvittää tarkoin etukäteen ja kaikin keinoin pyrkiä eliminoimaan. Ihmisinä me reagoimme ympäröiviin ärsykkeisiin aistiemme avulla. Kuulo- ja näköhavainnot ympäristöstämme ovat varmaan merkittävimmät. Tuulivoimalat ovat maisemassa näkyviä isoja elementtejä, monen kansalaisen mielestä maisemahaittoja, jopa ärsyttäviä. Tällä on todellinen vaikutus kansalaisten yleiseen viihtyvyyteen, mielialoihin ja terveystuntemuksiin. Joku kokee infraäänit elimistössään, toinen joutuu muuttamaan säännölliset lenkipolut toisiksi. Aamupostia hakiessa punainen valomeri on taivaanrannassa vastassa, sama juttu illalla kun viimeisen kerran pihalle katselee. Väitän, että moni haitta poistuu, jos saamme myllyt mahdollisimman näkymättömäksi. Unohdamme ne ja haitat pienenevät merkittäväksi.

Onko tehty kaikki mahdollinen tuulivoimaloiden piilottamiseksi?

#### 1. Väriyty

- Suomen Ympäristökeskuksen ohjeen mukaan harmahtavan valkoinen on häipyvin rungon väri. Miten tarkkaan asiaa on tutkittu ja testattu erilaisissa valaistusolosuhteissa?

#### 2. Lentoestevaloiksi nimetty valosaaste

- Poissa silmistä, poissa mielestä:

Onko varmasti kaikki voitava tehty valosaasteen minimoimiseksi? Me maantasossa elävät ihmiset emme tarvitse häiritseviä punavalvoja. Sammutetaan kaikki. Monet haitat poistuvat, kun annetaan mahdollisuus unohtaa tuulimyllyt kokonaan. Piilotetaan ne. Koska valot ovat ilma-aluksia varten, minimoidaan valojen määrä ja suunnataan nekin vain yöilmoihin. Kansainvälisten ilmailusäädösten mukaan minimilentokorkeus on 150 m (500ft) maan tasosta tai korkeimmasta maastonkohdasta (European Rules of the Air (SERA) 2018). Eikö riitä, että valot suunnataan vain ko. tason yläpuolelle näkyväksi? Valaistetaan vain tuulivoimapuiston reuna-alueen nurkimmaisat voimalat (4 kpl). Muut jätetään pimeäksi.

Ote Suomen ympäristö 1/2016 ”Maisemavaikutusten arviointi tuulivoimarakentamisessa”

#### • tuulivoimaloiden väriyty

Tuulivoimalan sulauttamista taustaansa väriytyksen avulla ei pidetä mahdollisena. Tausta riippuu katselukulmasta. Usein tuulivoimala nähdään taivasta vasten. Näin ollen myös sää- ja valaistusolosuhteet vaikuttavat merkittävästi siihen, miten voimalarakenteet erottuvat maisemakuvassa. Voimaloiden väriksi on vakiintunut harmahtavan valkoinen, sillä vaalean värin on koettu sopeutuvan hyvin erilaisiin valaistus- ja sääolosuhteisiin. Esimerkiksi sumuisella säällä ja tietyissä valaistusoloissa harmahtavansävyisten tuulivoimaloiden näkyvyys on heikko. Metsäistä ja tummaa taustaa vasten vaaleat voimalat erottuvat kuitenkin selkeästi.

#### • tuulivoimaloiden valaistus

Tuulivoimalat varustetaan lentoestevaloin lentoturvallisuuteen liittyvistä syistä. Etenkin alueilla, joilla ei ole muita valonlähteitä, valaistus voi pimeään aikaan korostaa tuulivoimaloiden asemaa maisemassa. Valaistuksen haitallisia vaikutuksia on mahdollista pyrkiä minimoimaan erilaisin teknisin ratkaisuin. Toisaalta voimaloiden asemaa maisemassa voidaan haluttaessa myös korostaa valaisulla.

## ***Kaavanlaatijan vastine***

*Tuulivoimalat toteutetaan väriltään vaaleina, tyypillisesti valkoisina.*

*Lentoestevalojen osalta noudatetaan voimassa olevia Traficomien ohjeita.*

*Lentoestevalojen näkyvyyttä voidaan vähentää näkyvyysantureiden avulla. Asennettuna voimalan päälle, näkyvyysanturit mittaavat jatkuvasti vallitsevaa meteorologista näkyvyyttä ja ohjaavat sen mukaan valojen kirkkautta. Näkyvyysantureiden käytöllä saadaan vähennettyä merkittävästi lentoestevalojen vaikutusta lähialueelle. Näkyvyysantureita on käytössä Suomessa ja Traficomilla on ohjeistus näkyvyysantureiden käytölle.*

### 3 JATKOTOIMET

Kaavanlaatija on tehnyt kaava-asiakirjoihin vastineiden mukaisen täydennyksen (lisäys muinaisjäännöksiä koskevaan kaavamääräykseen) ja esittää yleiskaavan hyväksymistä.