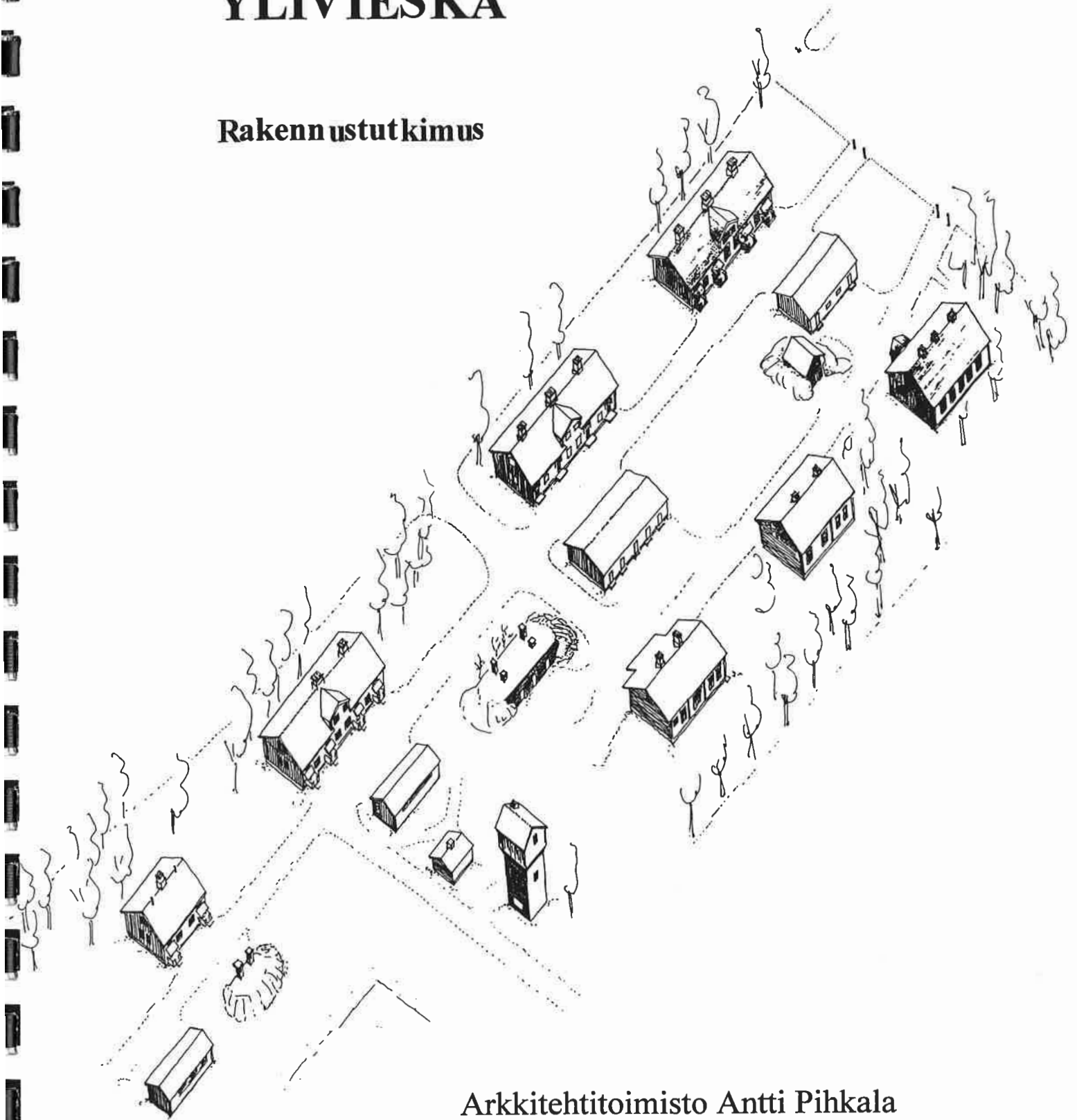


KASARMIN ALUE YLIVIESKA

Rakennustutkimus



Arkkitehtitoimisto Antti Pihkala
Insinööritoimisto Toppila
1998

SISÄLTÖ

Johdanto	3
ALUEEN RAKENTUMISEN HISTORIAA	4
RAKENNUKSET 1902 - 1998	7
RAKENNUKSET JA ALUE, TILANNE 1998	11
ARVIOINTI	14
- Yhteenveto	
- Rakennuskohtainen tarkastelu	
- Korjaustarve ja kustannusarvio	

Liitteet, piirustukset

- Aksonometrinen piirros 1:500 alueesta 1998
Rakennusten korjaushistoria
- Asemapiirrokset 1:1000 alueesta:
 - Kasarmi 1908
 - Kasarmi 1925
 - Kasarmi 1998
- Kirjanpitäjän-vaihdemiehen talon (1908) mittaus- ja alkuperäispiirustuksia 1:100, 1:50, 1:20
- Valikoima vanhoja valokuvia, M.Melantien kokoelmat ja Museoviraston historian kuva-arkisto
- Valikoima valokuvia alueesta syksyllä 1998, Antti Pihkala ja Markku Toppila

JOHDANTO

Tämä selvitys on laadittu Ylivieskan elinkeinokeskuksen toimeksiannosta, Kasarmi-projektiin liittyen. Pääasiallisena tehtävänä on ollut rakennusryhmän rakennushistorian, käyttökelpoisuuden ja kunnan selvittäminen. Tutkimukset on käynnistetty lokakuussa 1998. Tietoja on hankittu sekä paikan päällä että vertailemalla ja asiakirjojen avulla.

Kirjallisia historialähteitä ovat olleet mm. *Ylivieskan kirja* vuodelta 1981, sekä Sirkka Valannon *Suomen rautatieasemat vuosina 1857- 1920*, joka on julkaistu 1982. Näistä on saatu tietoja suhteellisen vähän. Kirjallisia lisätietoja on hankittu mm. VR:n pääkonttorilta, Valtion kiinteistölaitokselta, Museovirastosta ja Ylivieskan kaupungin teknisestä virastosta. Historiatietoja on täydennetty muutamien henkilöhaastatteluin.

Rakennusten kuntotarkastelua varten kaikki asunnot ja muut rakennukset käytiin läpi ja arvioitiin yhdessä DI Markku Toppilan kanssa, joka on tarkastanut rakennusten LVIS-järjestelmät. Vain yksi asunnoista ei avautunut, joten kokonaiskuva alueen rakennuskannan tilanteesta muodostui lähes kattavaksi.

Museoviraston tutkija Sinikka Joutsalmi on alueen rakennushistorian ohella esitellyt erilaisia toimintamalleja rautatieasema-alueiden uskäytöstä eri puolilta Suomea.

Kiitän lämpimästi kaikkia selvitykseen myötävaikuttaneita !

Oulussa 30.11.1998

Antti Pihkala
Arkkitehti, tekn.lis.

ALUEEN RAKENTUMISEN HISTORIAA



Kuva 1. Juna saapuu Ylivieskaan, kuva 1920-30-luvulta. Museovirasto, historian kuva-arkisto.

”Kesäkuussa 1886 ajoi juna lipuin ja köynnöksin koristetulle Ylivieskan asemalle ja väkeä oli kuin pilveä tuota kummaa katsomassa.”¹

Rautatie aloitti Ylivieskassa uuden aikakauden, kuten se oli aloittanut monella muullakin uinuvalla pikkupaikkakunnalla 1800-luvun Suomessa. Ensimmäinen rataosuus valmistui Helsingin ja Hämeenlinnan välille 1862. Rataverkon pääasialliseksi kasvusuunnaksi 1800-luvulla muodostui etelä-pohjoinen: Seinäjoen - Oulun rata valmistui 1886.²

Oulun radan merkitys näkyi Ylivieskan kylässä jo rakennusaikana. Rakentajat asettuivat työn ajaksi kylän taloihin ja maksoivat ylläpitonsa rahalla, mikä oli luontaiselinkeinoihin tottuneessa kylässä uutta. Myös ylivieskalaisille tarjoutui työtilaisuuksia.³

¹ Matti Melantie, ”Kappelista kaupungiksi”, Kaleva 30.12.1970.

² Sirkka Valanto, *Suomen rautatieasemat vuosina 1857 - 1920*, Museovirasto, julkaisu 11, 1982, s. 4.

³ Melantie, loc.cit.

1880-luvun puurakenteisista rautatieasemista ovat Seinäjoen - Oulun radan varrella säilyneet Ylivieskan lisäksi mm. Oulun, Vihannin, Oulaisten, Sievin, Kannuksen, Riipan, Kokkolan ja Pännäisten asemat.



Kuva 2. Luonnoksia Seinäjoen - Oulun radan asemarakennuksista. Piirroset tehty Intercity-junan matkalla 26.11.1998

Poikittaisratojen kehitys oli hitaampaa, ja sisä-Suomen itä-länsisuuntainen verkosto kehittyi vasta 1900-luvun puolella.

Iisalmen radan valmistuessa 1926 Ylivieskan aseman merkitys kasvoi risteysasemana, ja sinne rakennettiin 1920-luvulla sekä asuin- että huoltorakennuksia. Osa ratatyömaan mukanaan tuomista rakennusalan ammattimiehistä asettui pitäjään. Osa näistä rakentajista kuului paikkakunnalla kiertäviin rakennusporukoihin.⁴

Valtionrautateiden palveluksessa oli vuonna 1920 kymmenen henkeä, vuoden 1925 lopussa jo 37. Höyryvetureista siirryttiin dieselvetureihin vuoteen 1975 mennessä.⁵ Sähköistys tuli Ylivieskaan 1985. Nykyisin VR-yhtymän palveluksessa on Ylivieskassa n. 110-120 henkeä.⁶

⁴ Riitta Räsänen, "Asutusmuoto ja rakentaminen", kirjassa Aaro Harju, Erkki Laitinen (toim.), *Ylivieskan kirja*, Ylivieskan kaupunki ja seurakunta, Kokkola 1981, ss. 246-247.

⁵ Juho Seppälä, "Historiikka Ylivieskan aseman vaiheista", monistettu puhe 1980-luvulta; ent. asemapäällikkö Juho Seppälän haastattelu 15.11.1998.

⁶ Asemapäällikkö Asta Vähäpassin haastattelu 15.11.1998.



Kuva 3. Ilmakuva Ylivieskasta n.v. 1925-36, etualalla asema-alue. Veljekset Karhumäki, postikortti Matti Melantien kokoelmasta.

1920- ja 1930-luvun Ylivieska jakautui taajamakuvaltaan kahteen osa-alueeseen. Perinteisen, jokivartta itä-länsisuunnassa myötäilevän talonpoikaisasutuksen oheen kasvoi etelä-pohjoissuuntaisen radan varren asutusalue. Tyypitaloista juontuva yhtenäisyys rakennustavassa lienee antanut aiheen alueen kutsumiseen kasarmiksi tai asuntokasarmiksi. Tämän ajan Ylivieskaa kuvaa hyvin Veljekset Karhumäen ottama ilmakuva (postikortti), jonka Matti Melantie on ajoittanut vuosien 1925-36 välille.⁷

Historiallisesta näkökulmasta Ylivieskan kehitysvaiheita on luonnehdittu seuraavasti: Ensin oli kirkko ja kylä noin 1780-luvulta 1880-luvulle, sitten asema ja kirkonkylä 1890-luvulta 1950-luvulle ja lopuksi keskustaajama 1960-luvulta eteenpäin. Vuonna 1965 alkoi kauppalakausi. Kaupungiksi Ylivieska tuli 1971. Modernistuminen on tapahtunut räjähdysmäisen nopeasti ja luonut keskustan jäsentymättömyyden.⁸

Vanhojen rakennusten muodostamat kokonaisuudet ovat kaupungistuneesta taajamasta kadonneet. Kirkko puistoineen joen töyräällä ja kasarmien alue ovat nykytaajaman keskeiset säilyneet aluekohteet, Ylivieskan valtakunnallisesti merkittävät kulttuurihistorialliset ympäristöt.⁹ Muut arvorakennukset ovat lähinnä yksittäisiä rakennuskulttuurin helmiä, vailla aluemerkitystä.

⁷ ”Kuvassa näkyy osuuskauppa, joka paloi syyskuussa 1936”, Matti Melantien (s. 1921) haastattelu Ylivieskassa 12.11.1998; vrt. *Ylivieskan kirjan* sisäkannen kuva mainitaan otetuksi 1939; näissä kuvissa on eroja rakennuksissa.

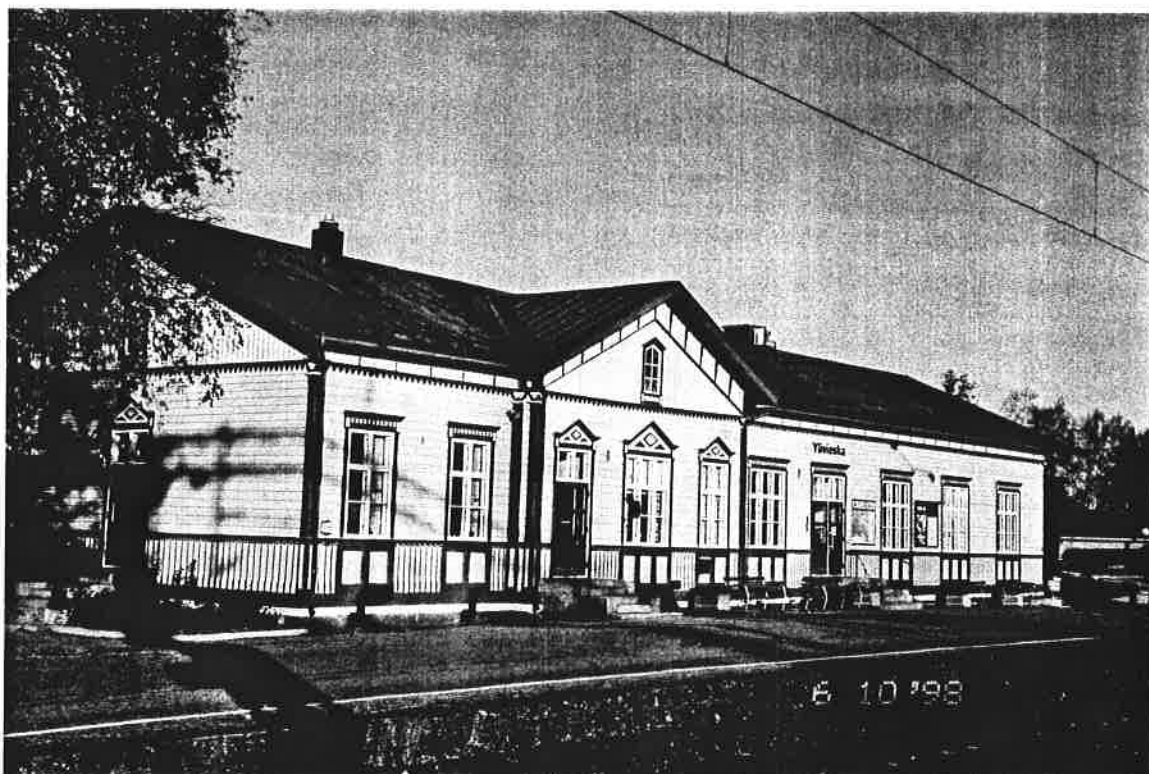
⁸ Räsänen, op.cit., ss. 254-255.

⁹ Rakennustutkija Pasi Kovalainen, Lausunto asemakaavasta Ylivieskan rautatieasema-alueelle, Pohjois-Pohjanmaan museo 25.2.1998.

RAKENNUKSET 1902 - 1998

Niin rautatieasemat kuin muutkin asema-alueiden rakennukset toteutettiin alusta alkaen tyyppi- ja piirustusten avulla. On laskettu, että maamme asema-alueilla olisi yhteensä noin 6000 rakennusta.¹⁰ Vv. 1883-86 rakennetun asemarakennuksen suunnitelmat laati Knut Nylander, joka toimi valtionrautateiden asemarakennusten suunnittelijana vv. 1876 - 1885.¹¹

Nylanderin jälkeen suunnittelijaksi tuli arkkitehti Bruno Granholm, joka on signeerannut Ylivieskan asema-alueen rakennuksista kaksoisvahtituvan (rakennus nro 41/21), kirjanpitäjän-vaihdemiehen talon (nro 42/21) ja vesitornin (nro 47/57) sekä kellarin (/25) piirustukset. Vuodesta 1907 lähtien rautateiden arkkitehtina on toiminut Thure Hellström, jonka signeeraamia ovat kaikki muut 1925 rakennetut rakennukset.¹²



Kuva 4. Ylivieskan asema 1998

Vuonna 1886 valmistunut asemarakennus edustaa nikkarityylin ja uusrenessanssin tyyli-ihanteita. Rakennusta on laajennettu pohjoispäähän 1967.¹³ Sisätilat on muutettu useaan otteeseen, viimeksi tänä vuonna.

¹⁰ Arkkitehti Pirjo Huvilan haastattelu VR-yhtymän pääkonttorissa Helsingissä 6.11.1998.

¹¹ Valanto, op.cit., ss. 8-9.

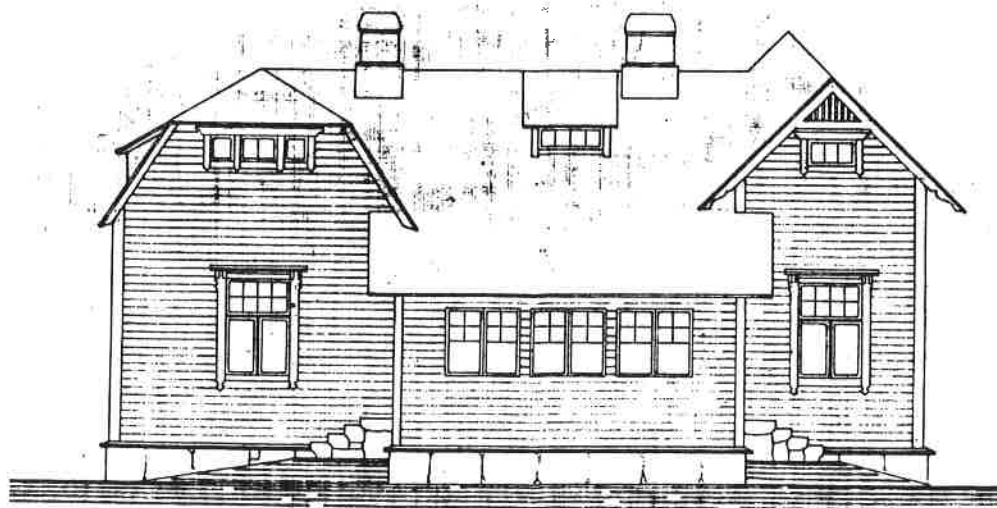
¹² Piirustukset on tutkittu ja verrattu VR:n pääkonttorin piirustusarkistossa Helsingissä.

¹³ Asta Vähäpassin haastattelu 15.11.1998.

NING TILL "BONINGSHUS" VID KEIVIESI



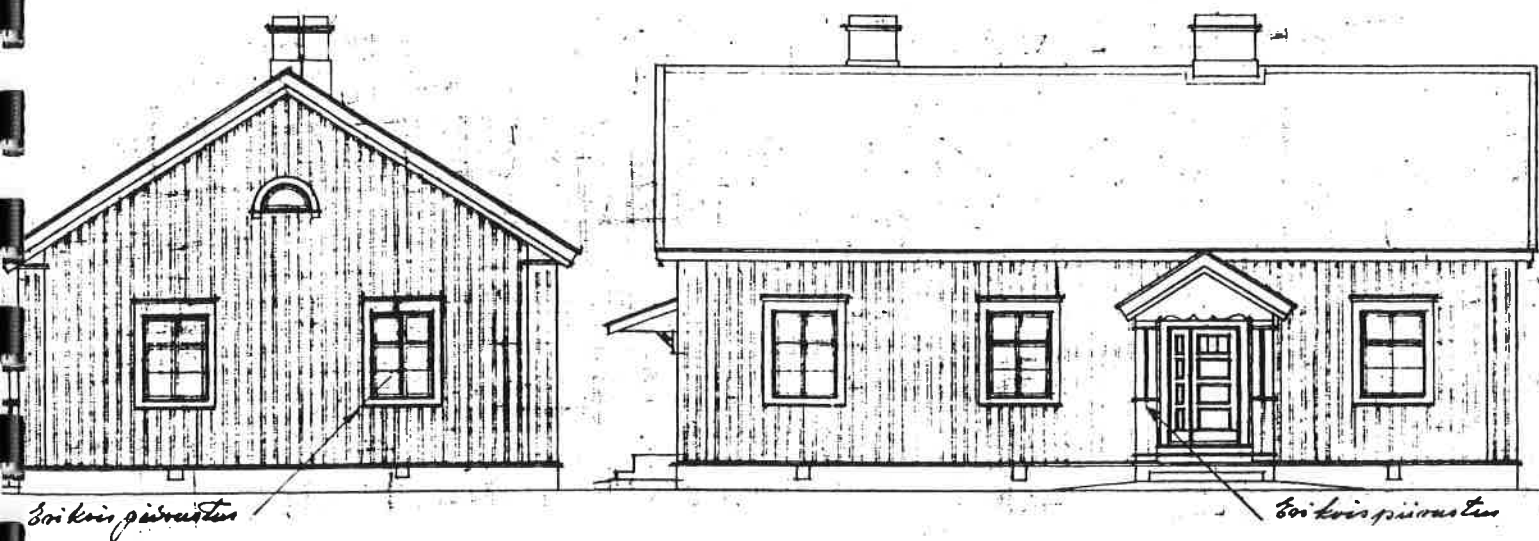
BOSTAD FÖR BOKHÅLLARE



Kuvat 5,6. Kaksoisvahtitupa (yllä) 1902, kirjanpitäjän-vaihdemiehen talo 1908, alkuperäis- ja muutospiirustuksia. VR-yhtymän piirustusarkisto.

Vuonna 1902 rakennettu kaksoisvahtitupa ja 1908 rakennettu kirjanpitäjän ja vaihdemiehen talo ("Bostad för bokhållare och vaxelkarl", suunniteltu 1905) ovat erityisesti alkuperäismuodossaan edustaneet kansallisromantiikkaa, mutta niiden ulkonäköä on 1960 paikkeilla muutettu kattoja yksinkertaistamalla. Molemmissa on kaksi huoneistoa, kuten alunperinkin. Kirjanpitäjän-vaihdemiehen talossa ovat sisätilat säilyneet listoineen, ovineen erityisen hyvin.

1920-luvun rakennukset ovat nekin aikakautensa tyylin kuvastajia. Ajan henki oli klassistinen suuntaus symmetrisine julkisivuineen. Suurin rakennus oli ravintola, johon kuului myös asunto-osa. Sisäänkäynnit ravintoloihin (vieretysten 2. ja 3. luokan osastot) olivat päädyistä asemalaiturin puolelta, asunto vastakkaisessa päässä 2. kerroksessa. Tämä rakennus paloi jouluyönä 1971.¹⁴ Vastaava ravintolarakennus, tosin ilman asuntosiipeä, on säilynyt Oulun aseman vieressä.



Kuvat 7,8. Asuintalo kahdelle tai neljälle perheelle; asemapäällikön talo 1924, alkuperäispiirustuksia. VR-yhtymän piirustusarkisto.

Välittömästi asemaravintolan viereen rakennettiin asemapäällikön talo. Sen ympärillä on runsaasti istutuksia. Talo on tällä hetkellä harrastustoimintatilana. Sisätiloissa materiaalit ovat muuttuneet, mutta alkuperäinen huonejako on pääosin säilynyt.

Rautatienkadun puoleinen talojen jono muodostui 1925 seitsemästä kahden tai neljän asunnon - tai lepo huoneen eli "tisurin"¹⁵ talosta. Nämä kuten muutkin

¹⁴ "Junakahvit jäivät juomatta. Ylivieskan asemaravintola paloi maan tasalle jouluna", Uusi Suomi 27.12.1971.

¹⁵ Matti Melantien haastattelu 12.11.1998.

alueen 1920-luvun puurakennukset olivat hirsirakenteisia ja ulkopuolelta pystyrimavuoratut. 1920-luvulla rakennustekniikka oli muuttumassa, ja suuremmat hirsirakennukset tiedetään tuolloin Ylivieskassa tehdyn sahalla kantatuista parruista.¹⁶ Asema-alueella tämä murros näkyy siten, että yksi asuinrakennus (nro 52/21) on tehty sahatusta hirrestä. Rakennuksen piirteet poikkeavat hieman rivin muista rakennuksista, mikä voi myös johtua myöhemmistä muutoksista. Varmistusta rakennuksen ikään ei ole saatu. Myös kirjanpitäjän-vaihdemiehen talon ullakolla näkyy sahapintaista hirttä, mikä saattaa liittyä myöhempiin kattomuutostöihin.



Kuva 9. Kasarmin aluetta Rautatienkadun puolelta kuvattuna 1998.

Rautatienkadun varren seitsemästä talosta kolme on edelleen asuinkäytössä. Kaksi pohjoisinta (33 ja 34/21) purettiin 1983 valmistuneen linja-autoaseman tieltä. Eteläisin talo (54/31) on siirretty n. 1986 Haukiputaalle.¹⁷ Yksi neljän asunnon talo alueen keskellä on ollut autiona 1980-luvulta alkaen, mikä tässä tapauksessa on aiheuttanut erittäin hienojen peiliovien ja alkuperäisikkunoiden säilymisen tässä rakennuksessa.

Vesitornin vankka tiilirakenne kannattelee kookasta (50 m³) vesisäiliötä, joka sijaitsee puuverhotussa yläosassa. Rakennus on autio.

Alueella on edellämainittujen lisäksi eri-ikäisiä talousrakennuksia. Näistä vanhimmat ovat maakellarit, joissa on tiiliholvit. Puiset varastot ovat uusiutuneet em. valokuvan ottamisen jälkeen, arvatenkin siinä vaiheessa, kun asuntoihin laitettiin vesikäymälät 1960-luvulla.¹⁸

¹⁶ Riitta Räsänen, op.cit., s. 247.

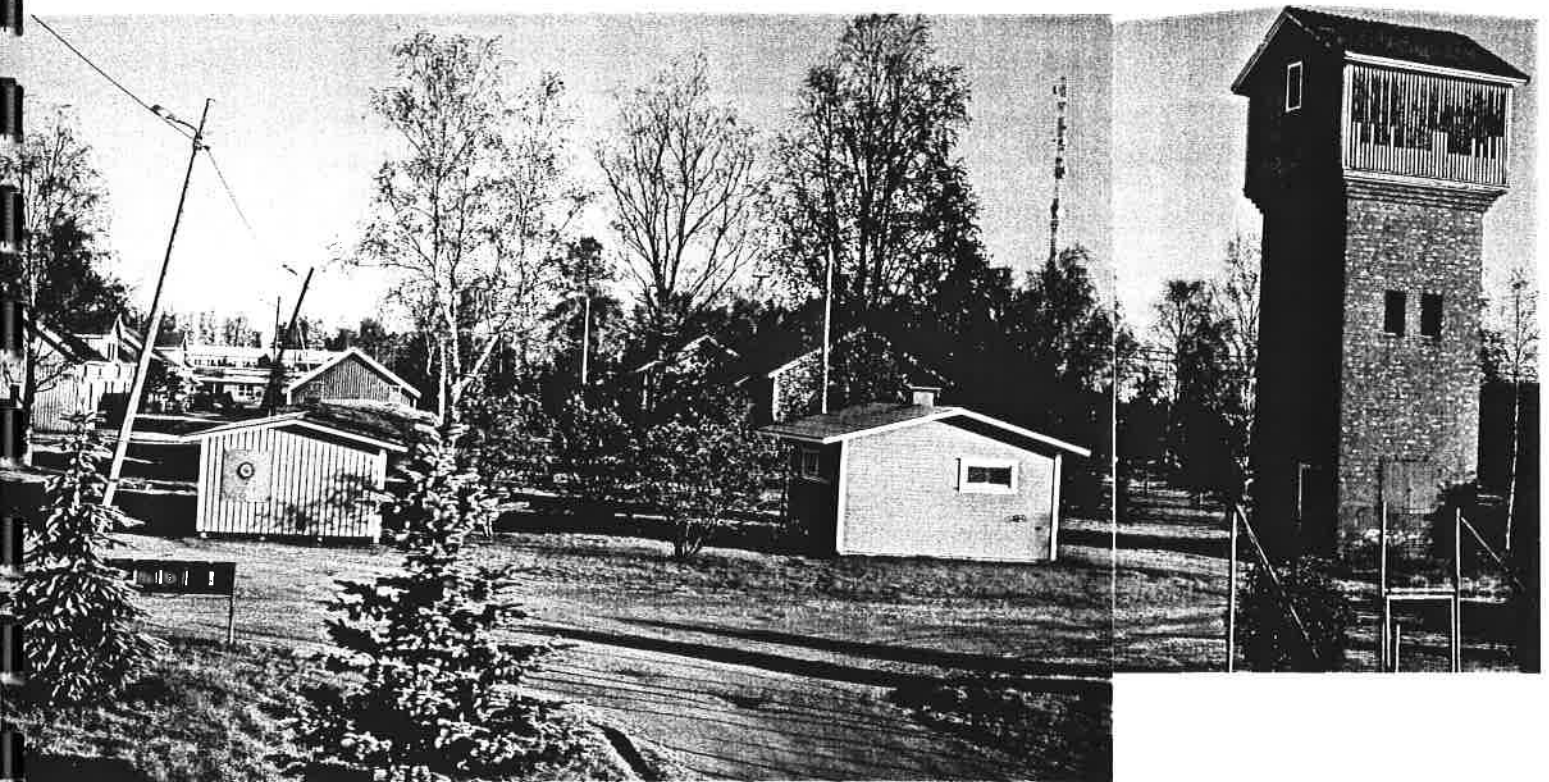
¹⁷ Kaupunginarkkitehti Pekka Taskisen kirje tekijälle 3.11.1998.

¹⁸ Piirustuksiin on merkitty wc-tiloja koskevia muutoksia lähinnä vuonna 1965.

RAKENNUKSET JA ALUE, TILANNE 1998

Kasarmin alueen muodostaa edellä kuvatulla tavalla rakentunut Valtionrautateiden asunto- ja toimitila-alue. Tutkitulla alueella on seitsemän puurakenteista asuin- tai toimistorakennusta sekä tiilirakenteinen vesitorni. Tämä kahdeksan talon ryhmä on rakennettu vuosien 1902 ja 1925 välillä. Rakennukset asettuvat kahteen pohjois-etelä - suuntaiseen jonoon, joista läntisessä, kadun puoleisessa on asuntoja. Radan puolella olevat rakennukset ovat luonteeltaan edustavampia ja niillä on toimitilaluonne. Vesitorni on hyvä maamerkki ja se luo alueelle identiteettiä.

Rakennusten välissä oleva talousrakennusten ryhmä on sikäli merkityksellinen, että se rajaa asuinrakennusten pihatilaa, joka muutoin olisi tilavaikutelmaltaan suojaamaton. Talousrakennuksissa on asuntoihin liittyviä aputiloja, mm. polttopuuvarastot. Alueen eteläosassa on asukkaiden yhteiskäytössä oleva saunarakennus, joka on rakennettu 1984 Seinäjoen ratapiirissä laadittujen piirustusten mukaan. Sen eteläpuolella on tenniskenttä. Aiemmin aluetta vesitornin pohjoispuolelta halkonut puro on viemäröity 1980-luvun lopulla.



Kuvat 10,11. Aluetta etelästä, etualalla sauna ja vesitorni.

Ylivieskan asema-alueen rakennukset ovat olleet Oulun ratapiirin hallinnassa vuoteen 1952, sitten Seinäjoen piirissä. Ratapiirillä on ollut palveluksessaan kirvesmiehiä ja puutarhuri, jotka kiersivät eri paikkakunnilla huoltamassa asema-alueita tarpeen mukaan. Alueen isännöitsijänä toimi asemapäällikkö ainakin 1950-luvulta 1980-luvulle.¹⁹ Tällä hetkellä alueen isännöitsijä löytyy Valtion kiinteistölaitokselta Oulusta, jonka hallinnassa alue on ollut 1.7.1995 lähtien, ja jolta alue siirtynee 1.1.1999 perustettavalle valtion kiinteistöyhtymälle.²⁰

Puistot jalopuineen, puukujineen ja kukkaistutuksineen ovat muodostaneet olennaisen osan asemamiljöötä, samalla kun ne ovat edistäneet paloturvallisuutta.²¹ Ylivieskan asema-alueelle, erityisesti kasarmin alueelle, on laadittu yksityiskohtainen, puutarhuri R. Sarkkisen laatima istutussuunnitelma/-kartoitus viimeksi vuonna 1985.

Ylivieskan asema-alue ei sisälly ympäristöministeriön, Museoviraston, ratahallintokeskuksen, VR-yhtymä Oy:n ja Valtion kiinteistölaitoksen lokakuussa 1998 julkistamaan suojelusopimukseen. Tämä ei kuitenkaan tarkoita sen paremmin sitä, että Ylivieskan asema-alue ei olisi valtakunnallisesti merkittävä kulttuurihistoriallinen ympäristö²², kuin sitäkin että alue pitäisi purkaa. - ”Päinvastoin. Valistuneet kunnat säilyttävät vanhat asemansa, joiden ympärille asutus on aikanaan syntynyt.”²³

Asema-alueet ovat siirtyneet tai siirtymässä pois VR:n hallinnasta. Tavallisimmin valtion kiinteistölaitos on jatkanut alueiden ulosvuokraamista edelleen, kuten esimerkiksi **Oulaisissa**. Oulaisten asema-alueeseen kuuluu kolme hyvään kuntoon peruskorjattua asuinrakennusta, sekä joitakin talousrakennuksia.²⁴ Tämä alue sisältyy suojelusopimuksen luetteloon, vaikka sen kulttuurihistoriallinen merkitys onkin kenties Ylivieskaa vähäisempi.

Oulun asema-alueella on em. ravintolarakennuksen lisäksi kaksikerroksinen tiilirunkoinen kerrostalo ja pieni ryhmä puutaloja, kaikki hyvässä kunnossa. Tämä kokonaisuus sisältyy myös em. luetteloon. Aluetta on varjostanut 1970-luvulta lähtien suunnitelma Rautatienkadun leventämisestä, eikä alue kuulu Oulun kulttuurihistoriallisesti merkittävien rakennusten luetteloon.

Esimerkkejä kuntien aktiivisuudesta asema-alueiden käytön järjestämisessä on eri puolilta maata. **Vuokatissa** asemarakennus on ratahallintokeskuksella, muut alueen rakennukset kunta on korjannut ja vuokrannut. **Kankaanpäässä** kunta on

¹⁹ Juho Seppälän haastattelu 15.11.1998; Juho Seppälä tuli VR:n palvelukseen Ylivieskassa vuonna 1945 toimien asemapäällikkönä vv. 1977 - 1986.

²⁰ Isännöitsijä Rauno Kortetjärven haastattelu 19.11.1998.

²¹ Valanto, op.cit., s. 24.

²² Ylivieskan rautatieasema-alue on mukana Ympäristöministeriön ja Museoviraston julkaisussa ”Rakennettu kulttuuriympäristö - Valtakunnallisesti merkittävät kulttuurihistorialliset ympäristöt”. Kyseiseen selvitykseen on valittu ne rakennetut ympäristöt, joihin liittyvät kulttuurihistorialliset arvot omaavat paikallista tai seudullista laajemman merkityksen.

²³ ”Merkittävä suojelusopimus”, pääkirjoitus, Helsingin Sanomat 28.10.1998.

²⁴ Aluearkkitehti Leena Roppolan haastattelu 19.11.1998.

hankkinut alueen valtiolta ja myynyt edelleen, sen jälkeen kun on laatinut alueelle suojelumerkinnöin varustetun asemakaavan. **Riihimäellä** on suuri asema-aluekokonaisuus, jonka kaupunki on välittänyt asunnoiksi, laadittuaan alueelle suojelevat rakennustapaohjeet.²⁵

Lapinlahdella kunta osti vuoden 1998 alussa 'Matin ja Liisan' aseman ympäristöineen. Tarkoituksena on sijoittaa aseman yhteyteen asematoimintojen ohien kahvila-ravintola ja kulttuurimatkailuun liittyvää näyttelytilaa. Entiseen vahtituparakennukseen tulee majoitustiloja, joita tulee myös suunniteltuun uudisrakennukseen, yhteensä 50 majoituspaikkaa. Hankesuunnitelman mukaan myös linja-autoasema siirtyy samaan yhteyteen täydentäen aseman seudun matkakeskusluonnetta. Alueen puistomiljöö on tarkoitus palauttaa vuosisadan alun loistoonsa. Hankkeen aloitukselle on haettu rahoitustukea EU:sta.²⁶

²⁵ Museoviraston tutkija Sinikka Joutsalmen haastattelu 30.10.1998.

²⁶ Arkkitehti Hannu Puurusen haastattelu 27.11.1998.

ARVIOINTI

Yhteenveto

Alueen rakennukset voidaan jakaa kuntonsa ja rakennushistoriallisten ominaisuuksiensa perusteella kahteen neljän rakennuksen ryhmään. Radan varren asemapäällikön talo (1925), kaksoisvahtitupa (1902), kirjanpitäjän-vaihdemiehen talo (1908) ja vesitorni (1925) ovat varsin hyvin säilyttäneet alkuperäisiä piirteitään, kun taas Rautatienkadun varren asuinrakennukset (1925) ovat yleensä muuntuneet asumistarpeiden mukana.

VR:n rakennukset edustavat yleensä korkeatasoista rakennustekniikkaa, ne tehtiin huolellisesti ja hyvistä rakennustarvikkeista. Tyyppiinrakennusten käyttö ja pyrkimys standardisointiin on ylläpitänyt perinteistä rakennustapaa mm. lamasalvostekniikan käyttöä, eikä ole johtanut asema-alueiden rakennusten kohdalla rakennustekniisiin uudistuksiin.

Vuosikymmenten kuluessa rakennuksia on muutettu ja korjattu, materiaalit ovat vaihtuneet niin ulkona kuin sisätiloissakin. Alueen rakennuksissa on tätä nykyä pärealustaiset sementtitiilikatot, kun niissä aiemmin on käytetty eterniitti- eli asbestisementtilevykatteita (1925 rakennetut) tai kolmiorimahuopaa (ainakin 1902 vahtitupa). Höylättyä vaakalautaa käytettiin radan varren kahdessa vanhimmassa rakennuksessa, kun taas 1920-luvun talot olivat pystyrimaverhottuja, nykyisin pystylomalaudoitettuja.

Hormisto on rakennuksissa päällisin puolin hyvässä kunnossa. Kaupungin palotoimi on 1997 tarkastanut kolmen talon (40/21, 50/21 ja 52/21) hormit ja todennut niiden täyttävän paloturvallisuusmääräykset.

Radan varren taloissa ja autiona olevassa asuintalossa sisätiloissa on väliseinissä pinkopahvit, ulkoseinissä huokoista kuitulevyä, molemmat tapetoituina, panelikatot ja puiset peiliovet sekä varsin kauniit listat. Asunnot taas ovat useimmiten maalatulla lastulevyllä 1970-80-lukujen tapaan sisältä verhotut, suurin laakaovin varustetut ja niiden lattialla on muovimatot. Alkuperäisiä ikkunoita on vain ullakoilla sekä autiona olevassa asuintalossa, jossa myös peiliovet ovat säilyneet.

Perustukset on tehty lohkotuista kivipaasista. Rossilattian hoidon kannalta on tärkeää, että sokkeleissa olevat tuuletusaukot pidetään kesäisin avoinna. Yleensä nämä ryömintätilat rakenteineen ovat yhä hyvässä tai kohtuullisessa kunnossa. Poikkeuksen muodostaa autio asuinrakennus, jossa ryömintätilan tuuletusaukot ovat jääneet korotetun maanpinnan alapuolelle ja koko lattiarakenne on lahonnut.

Vuoden 1973 energiakriisin vaikutus näkyy tällä alueella kolmen asuinrakennuksen (nrot 40/21, 50/21, 52/21) peruskorjauksissa, jotka on toteutettu 1980-luvulla. Toimenpiteisiin kuuluvat lisäeristykset sisä- tai ulkopuolella ja ikkunoiden vaihdot. Ulkonäkövaikutusten lisäksi nämä toimenpiteet vaikuttavat

asuntojen sisäilmastoon. Ilman riittävä vaihtuminen edellyttäisi koneellista tehostusta ja korvausilman tuloreittien järjestämistä. Nyt liesituulettimet näyttävät olevan samassa hormissa WC:n poiston kanssa, jolloin liesituuletin toimiessaan voi puhaltaa käryt kylpyhuoneeseen ja sieltä edelleen muihin huoneisiin.

Energiakorjaukset ovat johtaneet usein joko sisäilman huonontumiseen tai kalliiseen varustelukierteeseen, jossa vanhan rakennuksen hyvät asumisominaisuudet on menetetty.

Yleistäen voidaan todeta, että kaikki rakennukset ovat lähtökohdiltaan hyviä, mutta viime vuosina niiden hoidon taso on ollut vaihtelevaa. Kiireellisin koko aluetta koskeva korjaustarve on vesikattojen huoltokorjaus. Rakennusten säilymisen ja kustannusten kohtuullisuuden kannalta on oleellista, että rakennuksille valitaan niiden luonteeseen sopiva käyttötarkoitus.

Rakennusten LVIS-järjestelmät

1980-luvulla tai sen jälkeen tehdyt sähkötekniiset korjaukset ja parannukset ovat käyttökelpoisia sellaisenaan. Asunnot on mitoitettu sähkölämmitteisiksi ja niissä on hyvin varauduttu kulutuksen mahdolliseen kasvuun.

Pistorasioita on nykymittapuun mukaan vähän, mutta suunnitelmien mukaiset johtimien pinta-alat mahdollistavat käyttöverkon laajentamisen.

Korjattujen asuntojen LVI-varustus on vaatimaton, mutta täyttää normaalin asumisen tarpeet. Kylpyhuonemitoituksessa on selviä puutteita, mm. liian pieniä varaajia ja ahtaita tiloja.

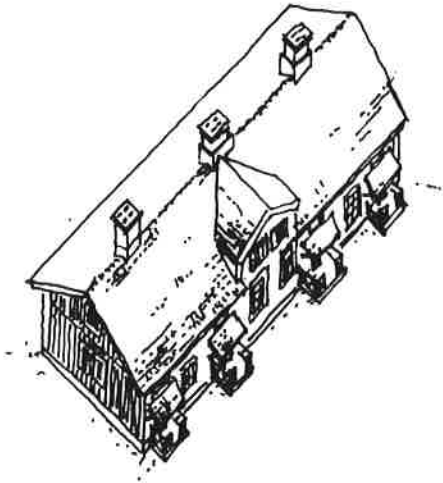
Alueen muut rakennukset vaativat sekä sähkö- että LVI-tekniisen perusparannuksen, jonka taso riippuu oleellisesti käyttötarkoituksesta. Nykyisin järjestelmiä ei joko ole tai ne ovat enintään 1960-luvun tasolla.

Ilmanvaihdossa on jo aiemmin mainittuja puutteita ja selviä virheitä: tuloilmareittejä ei ole rakennettu ja keittiön ja WC:n poistohormeja on ullakolla yhdistetty, jolloin liesituuletinta käytettäessä syntyy sisäkierto, jossa keittiön käryt siirtyvät WC:n kautta muihin tiloihin.

Rakennuskohtainen tarkastelu

Rakennuskohtaisessa tarkastelussa on käytetty aistinvaraista tarkastelua. Asuntojen käyttäjiä on haastateltu, mikäli heidät on tavoitettu. Alapohjat on tutkittu tuuletusaukoista periskoopin avulla. Rakenteita ei ole tämän tutkimuksen yhteydessä avattu.

Tarkastelut on tehty loka-marraskuussa 1998.



Talo 40 / 21
Rautatienkatu 12 A
Rakennusvuosi 1925
Peruskorjattu 1982

1981 laaditun suunnitelman mukaan talo on muutettu kolmen kaksion ja teknisen tilan rivitaloksi, jossa asuintiloja on vain ensimmäisessä kerroksessa.

Rakennuksen sementtitiilikate sammaloitunut, aluskatteessa (päre) mustuneita vuotokohtia erityisesti pihan puoleisten frontonien yhteydessä, putki- ja antenniläpäisyjen ja joidenkin savupiippujen juurissa vuotokohtia. Kattoa avaamatta ei voitu selvittää tuuletusväliä sekä sitä, oliko aluskate tehty samanaikaisesti tiilipinnan kanssa. Ullakolla näkyvät kattotuolien lisätuet, jotka on ilmeisesti asennettu kатteen muutoksen yhteydessä. Samoin ullakolta löydettiin kolmionmuotoisia lapeikkunan puitteita, jotka on poistettu katon muutosten yhteydessä.

Sisäpuolelta eristetyn talon vanhaa verhousta on paikattu ja maalattu. Käytetty maali ei ole soveltunut kohteeseen, jossa ulkoverhouksen takana ei ole tuuletusta. Verhous on ollut tästä syystä suojaamattomana melko kauan, ja uusittava ainakin päivän puolelta.

Alapohjan tähytyksessä ei havaittu moitittavaa.

Sisätilat ovat normaalia asuntotasoa.

LVIS

Asunnoissa on kaksi 3 x 5 ENSTO sulaketaulua, joiden pääsulakkeet ovat 3 x 25 A. Kaikissa asunnoissa on sulaketaulun alapuolella kytkimet lämmityksen ohjaamiseksi ja ulkopistorasialle.

Sähköasennukset ovat uppoasennuksia ja kytkimet ja pistorasiat puoliuippomallia. Pistorasioita on normaalisti. Ullakolla on pinta-asennuksia ja yksi valaisin asuntovinttiä kohden.

Kaikkien asuntojen lämmitys voidaan hoitaa vanhoilla puu-uuneilla, joka kuuleman mukaan yleensä riittää, mutta niihin on asennettu myös tasoradiaattoreita ikkunoiden alle lämmitystyötä helpottamaan ja lisälämmöntarpeen tyydyttämiseksi.

Ilmanvaihto on painovoimainen, jota tehostaa liesituuletin. Korvausilmalle ei ole rakennettu reittejä.

As 1.

Kylpyhuone

Varaaja METRO 522 3000 W, 60 l vuodelta 1982, jossa on tavanomainen varoryhmä

Osy termostaattisekoitin

Pesualtaassa bidettahana

Suihkuverholle katosta ripustettu tanko

Keittiö Liesituuletin

Tavanomainen kaksialtainen tiskipöytä, jossa vipuhana

As 2.

Kylpyhuone on remontoitu n. vuosi sitten

Varaajana uusi HAATO n. 80 l, jossa on tavanomainen varoryhmä

Suihkukaappi ORAS termostaattihana

Pesualtaassa ORAS bidettavipuhana

WC-istuin IDO 2-huuhtelumallia

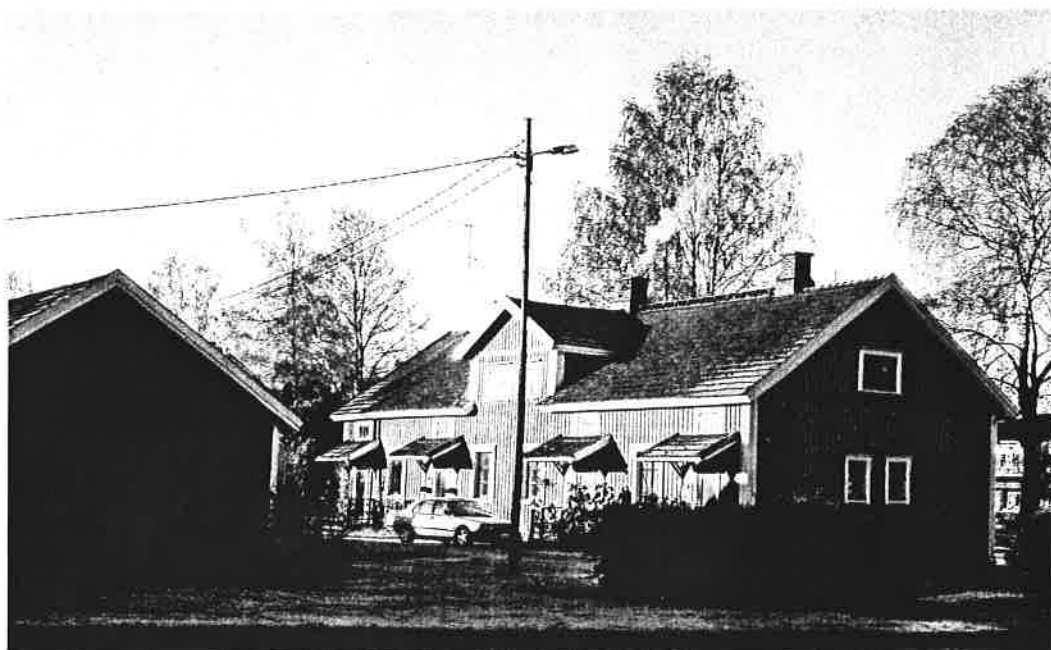
Keittiö Liesituuletin

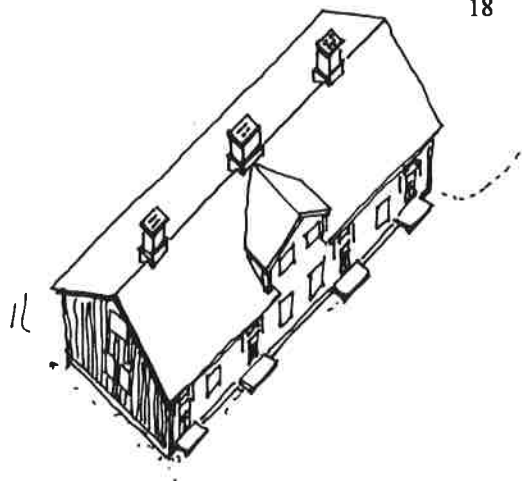
Tavanomainen kaksialtainen tiskipöytä jossa ORAS vipuhana

As. 3. Ei päästy

SPK Talon eteläpäädyssä on tilava sähköpääkeskushuone, josta suunnitelmien mukaan on johdettu maakaapeli myös taloihin 48/21 ja 50/21 sekä 44/21, joka on kuitenkin jätetty autioksi, joten siihen kaapelia tuskin on vedetty.

Huoneessa on kolmen asunnon kolmivaihesähkömittarit ja puhelinkytkenäelinekaappi. Seinillä on VR Sähkötekninen toimiston v. 1982 laatimia suunnitelmia ja tasoradiaattori tilan lämmittämiseksi





Talo 44 / 21
Rautatienkatu 12 B
Rakennusvuosi 1925
Autio, peruskorjattu 1959

Alkuperäissuunnitelman mukaan talossa on ensimmäisessä kerroksessa neljä kappaletta huoneen ja tupakeittiön asuntoa, johon wc-tilat on lisätty piirustusmerkintöjen perusteella 1959.

Rakennuksen sementtitiilikate sammaloitunut, aluskatteessa (päre) mustuneita vuotokohtia erityisesti pihan puoleisten frontonien yhteydessä, putkiläpäisyjen ja joidenkin savupiippujen juurissa vuotokohtia.

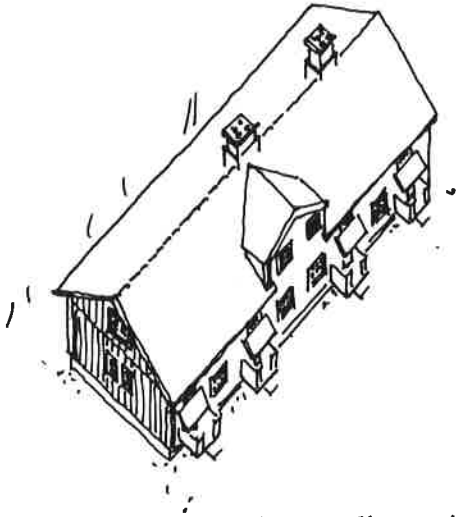
Vanhaa verhousta ei ole maalattu aikoihin. Katokset ja ulkokuistit on poistettu ja ikkunat sekä ulko-ovet naulattu kiinni vanerilevyin.

Alapohja on jäänyt ympäröivän maanpinnan noston vuoksi tuulettumatta. Lähes koko lattiarakenne on tuhoutunut. Uunit perustuksineen ja piippuineen näyttävät säilyneen suorassa.

Sisätiloissa ovat säilyneet pinkopahviseinät, panelikatot ja peiliovet sekä vanhat ikkunat.

LVIS

LVIS-järjestelmät on rakennettava uudestaan valittavan käyttötarkoituksen mukaisiksi jos talo kunnostetaan.



Talo 50 / 21
Rautatienkatu 14 A
Rakennusvuosi 1925
Peruskorjattu 1980-l

Asuntoja on edelleen neljä, asuintiloja on vain ensimmäisessä kerroksessa.

Rakennuksen sementtitiilikate hieman sammaloitunut, aluskatteessa (päre) mustuneita vuotokohtia erityisesti pihan puoleisten frontonien yhteydessä, putkiläpäisyjen juurissa vuotokohtia. Eteläisin savupiippu purettu. Tuiskulumi pääsee ullakolle eteläpäädyn laudoituksen raoista.

Ulkopuolelta eristetyn ja uudelleen verhotun talon maalipinta on pääosin kunnossa.

Alapohjan tähytyksessä ei havaittu moitittavaa, vaikka ympäröivä maanpinta melko korkealla.

Sisätilat ovat normaalia asuntotasoa, poiketen talon 40/21 ratkaisusta sikäli, että talossa on käytetty katto- ja lattialämmitystä. Valeristikkoikkunat.

LVIS

Asunnoissa on huonekohtaisesti ohjattavissa olevan kattolämmityksen asennuksen yhteydessä säilytetty myös uunilämmitysmahdollisuus.

Sähköasennukset ovat uppoasennuksia ja kytkimet puoliuippomallia. Pistorasioita on normaalisti. Ullakolla on pinta-asennuksia ja yksi valaisin asuntovinttiä kohden.

Kulutusmittarit on asennettu koteloon talon eteläpäätyyn, mikä on ulkonäön kannalta ikävä ratkaisu.

Vesijohdot ovat yleensä kuparia ja ne on asennettu pintaan ja maalattu. Kylpyhuoneen ja keittiön välinen osuus on sijoitettu lattiarakenteeseen ja se on osassa huoneistoa tehty muoviputkesta.

Ilmanvaihto on liesituulettimia lukuun ottamatta painovoimainen, tuloilmareittejä ei ole rakennettu.

As 1.	
Sulaketaulu	3 x 5 kpl, joista varalla 5 kpl
Pääsulakkeet	3 x 25 A
Lämmitys	Eteisessä ja kylpyhuoneessa tasoradiaattori
Kylpyhuone	Varaajana HAATO 35 l vuodelta 1980 jossa tavanomainen varoryhmä Sulkuventtiilit ovat vanhaa vinoistukkamalla Suihkulle on hyvin vähän tilaa Pesualtaassa ORAS bidettavipuhana Pesukoneelle on seinällä oma hana
Keittiö	2-levyinen pienoisliesi Tavanomainen kaksialtainen tiskipöytä jossa ORAS vipuhana
As 2	
Sulaketaulu	3 x 5 tulppasulaketta , joista varalla 4 kpl
Pääsulakkeet	3 x 25 A
Lämmitys	tasoradiaattori eteisessä ja kh:ssa
WC	Varaajana on HAATO 35 l, jossa tavanomainen varoryhmä Pesualtaassa on ORAS bidettavipuhana
Keittiö	Tavanomainen kaksialtainen tiskipöytä jossa ORAS vipuhana
Huom!	Liesituuletin siirtää käryt WC:hen
As 3.	
Sulaketaulut	3 x 8 tulppasulaketta , joista varalla 10 kpl
Pääsulakkeet	3 x 40 A
Lämmitys	tasoradiaattori eteisessä
WC:ssä lattialämmitys	
Paloilmaisin on jokaisessa huoneessa	
Kylpyhuone	Varaajana on HAATO 35 l, jossa on tavanomainen varoryhmä Suihkuverhotanko ja OSY termostaattihana Pesualtaassa on ORAS bidettavipuhana
Keittiö	Tavanomainen kaksialtainen tiskipöytä jossa OSY vipuhana
As 4.	
Sulaketaulut	3 x 5 tulppasulaketta
Pääsulakkeet	3 x 25 A
Lämmitys	tasoradiaattori eteisessä
WC:ssä lattialämmitys	
Paloilmaisin on jokaisessa huoneessa	
Kylpyhuone	Varaajana on HAATO 65 l v. -87, jossa on tavanomainen varoryhmä Suihkussa ORAS termostaattihana Pesualtaassa ORAS bidettavipuhana
Keittiö	Tavanomainen kaksialtainen tiskipöytä jossa OSY vipuhana



Talo 52/ 21
Rautatienkatu 14 B
Rakennusvuosi 1925 ?
Peruskorjattu 1980-90-l

Asuntoja on kaksi, asuintiloja on vain ensimmäisessä kerroksessa.

Rakennuksen sementtitiilikate pääosin kunnossa, joitakin vuotokohtia putkiläpäisyjen ja savupiipun juuressa. Ullakolla näkyvät kattotuolien lisätuet, jotka on mahdollisesti asennettu katteen muutoksen yhteydessä. Sikäli tämä rakennus poikkeaa Rautatienkadun rivistön muista rakennuksista, että ullakolle näkyvistä seinähirsistä valtaosa on sahaamalla kantattuja.

Ulkopuolelta eristetty. Uuden verhouksen maalipinta on pääosin kunnossa. Valeristikkoikkunat.

Alapohjan tähytyksessä havaittiin, että alapohjan alle on asennettu styrox, ja alapohjan täyte on todennäköisesti vaihdettu mineraalivillaksi.

Sisätilat ovat normaalia asuntotasoa. Kylpyhuoneessa ilmenneen homevaurion vuoksi se on pintarakenteiltaan vastikään uusittu.

LVIS

Asuntojen lämmitys hoidetaan ikkunoiden alle asennetuilla taseoradiaattoreilla. Sähköasennukset ovat uppoasennuksia ja kytkimet ja rasiat puoliuppomallia. Pistorasioita on normaalisti. Ullakolla asennukset ovat pinta-asennuksia ja siellä on yksi valaisin asuntoa kohti. Eteisessä on kytkimet ja merkkivalot asunnon lämmönpudotukselle ja ulkopistorasialle

Vesijohdot ovat yleensä kuparia ja ne on asennettu pintaan ja maalattu. Kylpyhuoneen ja keittiön välinen osuus on sijoitettu lattiarakenteeseen ja se on tehty muoviputkesta.

Ilmanvaihto on painovoimainen. Keittiössä ilmanvaihtoa voi tehostaa liesituulettimella. Tuloilmareittejä ei ole rakennettu.

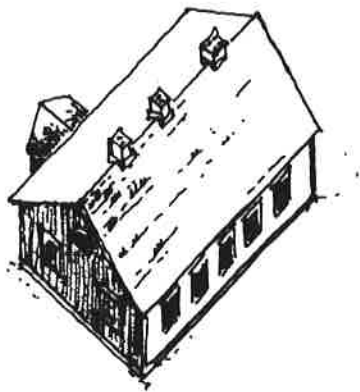
As 1.

Sulaketaulut	3 x 5 tulppasulaketta
Pääsulakkeet	3 x 25 A

Lämmitys	WC:ssä lattialämmitys
Kylpyhuone	Suihkussa on OSY termostaattihana Pesualtaassa ORAS bidettavipuhana
Keittiö	Tavanomainen kaksialtainen tiskipöytä jossa vipuhana
As 2.	
Sulaketaulut	3 x 8 tulppasulaketta, joista varalla 9 kpl
Pääsulakkeet	3 x 25 A
Lämmitys	yksi tasoradiaattori eteisessä ja ylimääräinen tupakeittiössä
WC:ssä lattialämmitys	
Kylpyhuone	remontoitu osittain äskettäin Varaajana HAATO 35 l, jossa tavanomainen varoryhmä Suihkussa OSY termostaattihana Pesualtaassa ORAS bidettavipuhana
Keittiö	Tavanomainen kaksialtainen tiskipöytä, jossa ORAS vipuhana

Huom! Liesituuletin siirtää käryt kylpyhuoneeseen!





Asemapäällikön talo
37 / 21
Rakennusvuosi 1925
Muutoksia 1950-60-l

Avokuistillinen, ulkonäöltään ja huonejaoltaan alkuperäisenä säilynyt rakennus, jossa kaksi huoneistoa 1. kerroksessa. Isommassa huoneistossa kuntosali, pienessä bändikämppä.

Sementtikattotiilet, pärealusta ja katon rakenteen lisätuenta kuten kadun varren taloissa, piiput päällisin puolin kunnossa. Tuiskulumi pääsee päädyistä ullakolle, erityisesti eteläpäädyistä. Katossa havaittiin vain muutama todennäköinen vuotokohta mm. radan puoleisella seinustalla.

Ulkopuolen (pystysuuntainen rimalauta, alkuperäinen ?) maalipinnat kunnostuksen tarpeessa.

Alapohjan tähytyksessä havaittiin, että eteläpuolen päädyn alla näkyy hieman sientä alapohjan alustassa ja kannattajissa.

Vanhat peiliovet säilyneet. Radan puolella olevassa salissa on melko uusi takka. Rakennuksen pahviseinät ja halltexilla päällystetyt katot, sekä korkkimatto ovat nuhjuiset.

LVIS

Sähköt pinta-asennuksina peltivaippajohdolla
 Lämmitys puu-uunein, mutta lisäksi pistorasioihin liitetty irrallisia sähköpattereita ja lisävalaistusta

WC

Vanhat, likaiset tai ruostuneet kalusteet: WC-istuin, pesuallas, istuma-amme
 Ehkä -60 luvulla asennetulle n. 60 l varaajalle jälkiasennettu oma 2-otehana

Vanhat vesijohdot terästä

Muissa käyttöpisteissä vain kylmä vesi.



Kaksoisvahtitupa
41/21
Rakennusvuosi 1902
Muutoksia 1959, -65

Rakennus näkyy muutamissa 1920-luvun valokuvissa: katossa on ollut poikkiharja ja kattoikkunat, katteena todennäköisesti rimahuopa. Huonejako ja materiaalit pääosin säilyneet, vain wc-tilat lisätty joko 1959 tai -65, sekä pohjoispuoleisessa huoneistossa lastulevyseinäisiä jako- ja varastoseiniä (1980-l ?). Peltikuoriuunit, yksi kaakeliuuni, väliseinän jakamana.

Sementtitiilikatossa vuotokohtia erityisesti harjalla. Aluskatteena päre, mutta rakenteessa ei lisätuentaa.

Seinän vaakalaudoituksen maalipinta eteläpäädyssä huono, muualla kohtalainen, alahelman listat uusittava. Eteläpäädyssä alapohjan kohdalla hirteen ulottuva vaurioalue. Myös pohjoispäädyssä erikoinen ruhjevaurio, joka vaatii pikaista paikkausta.

Pohjoispuolen huoneisto on ollut toimistona, tummanruskeaksi maalatuin lastulevyin päällystettynä. Eteläpäädyn suurempi huoneisto peiliovineen, 1950-luvun ikkunoineen ja uuneineen on säilynyt paremmin.

LVIS

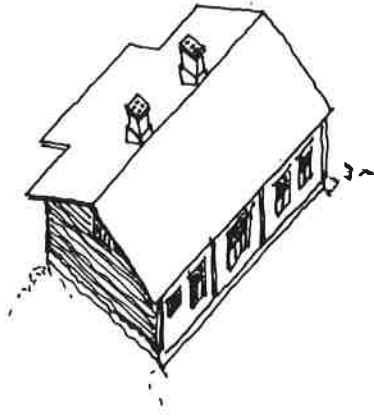
Ulkona molemmille asunnoille pistorasia.

As 1, pohjoispääty

Toimistotilana 80-luvulla, jolloin on rakennettu myös mm. suihkutila. Varustetaso tuskin kelpaa uusille käyttäjille.

As 2.

Vesijohtokalusteet yleensä purettu
 Sähköjohdotukset vanhoja peltikuorisia pintajohtoja
 Keittiössä myös uudempaa muovijohtoa
 Sähköasiat pinta-asennettuja
 Puu-uunit paikallaan
 Eteisessä pieni sähköpatteri.



Kirjanpitäjän-vaihdemiehen talo
Talo 42 / 21
Rakennusvuosi 1908
Muutoksia 1960, -65

Rakennuksen katossa on ollut alkuperäisen tyyppiirustuksen mukaan kansallisromanttisia piirteitä, mutta rakennus ei näy vanhoissa valokuvissa. Huonejako ja materiaalit pääosin säilyneet, vain wc-tilat ja keittiökalustusta lisätty joko 1960 tai -65. Peltikuoriuunit, panelikatot, jugend-henkiset peiliovet listoineen, melko siistit pahviseinät, panelikatot listoineen. Korkkimattolattiat maalattu, eteisessä muoviparketti.

Sementtitiilikatossa vuotokohtia erityisesti harjalla. Aluskatteena päre, mutta rakenteessa ei lisätuentaa.

Seinän vaakalaudoituksen maalipinta korkeintaan kohtalainen, alahelman listat uusittava. Pohjoispäädystä tässäkin rakennuksessa ruhjevaurio, joka paikattava.

Ikkunaprofiili vahtituparakennuksen ikkunoita yksinkertaisempi. Pihan puoleisesta huoneesta puuttuu toinen ulkopuite kokonaan.

LVIS

Lämmitys puu-uunien avulla
 WC:ssä hyvin vanhat kalusteet
 Varaaja n. 30 l, johto vain kylpyhuoneeseen
 Sähköt pinta-asennuksin

Keittiö
 Puuliesi Rosenlew ”moderni” -60-luvulta?
 Loisteputkivalaistus
 Vanha pesuallas
 Vesijohdot ilmeisesti terästä = vanhat

Huoneet
 2-levyinen pienoisliesi
 Vain kylmävesi



Vesitorni
47/57
Rakennusvuosi 1925
Autio

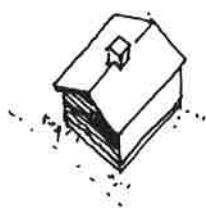
Rakennuksen alaosa on toteutettu täystiilimuurina. Ulko-ovena on peiliovipari. Ensimmäisessä kerroksessa on lämmitysuuni, jonka hormi nousee katolle saakka. Veistetyistä hirrestä tehty ylätaso verhoaa 50 m³ laajuista teräksistä vesisäiliötä.

Rakennuksen puuosan verhous on huonossa kunnossa ja tiilikate vuotaa. Ikkunat ja ulko-ovi ovat hyvin ravistuneet.

LVIS

Saunarakennuksessa varattu vesitornille 20 A sulake.

Talousrakennuksia:



Sauna 48 / 34
Rakennusvuosi 1984

Rakennus on tehty aiemman saunan paikalle. Asukkailla on saunavuorot, saunaa käytettäneen muulloinkin, vrt. asuntojen ahtaat kylpyhuoneet ja pienet varaajat.

Ulkoverhouksen maalipinta ja sisäpinnat lähivuosina kunnostettava, samalla kannattanee miettiä rakennuksen käyttöä ja viihtyisyyden parantamista.

LVIS

Ulkona voimapistorasias 20 A

Sulaketaulu 3 x 6 kpl, jossa vesitornille 20 A sulake ja huippuimurille varattu sulakepaikka

Pääsulakkeet 3 x 64 A

Lämmitys lattialämmityspiirejä 2 kpl

radiaattori eteisessä

Pesuhuone:

WC istuin

Suihku

Johdot lattiassa muovia pinnassa kuparia

Sauna

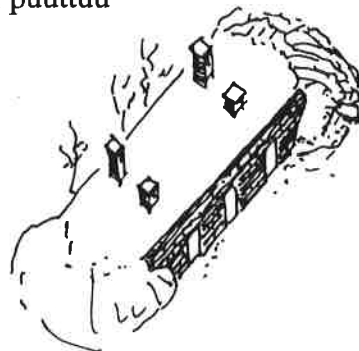
HELO pienehkö kiuas

Raitisilma kiukaan taakse teräsputkella

Ilmanvaihto

Pukuhuoneessa. pesuhuoneessa ja saunassa poistoventtiili

Huippuimurille sulakevaraus ja kytkin, mutta imuri puuttuu

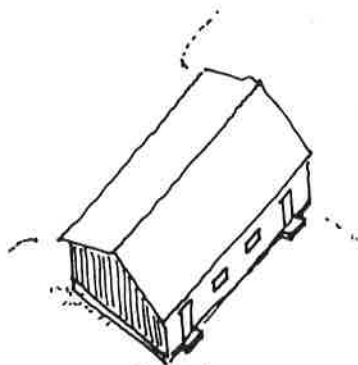


Kellari, 3-osainen

45/25

Rakennusvuosi 1925

Rakennus on käyttämätön ja sen yläosassa kasvaa koivua.



Varasto

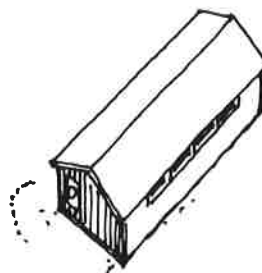
39/26

Rakennettu 1953

Katossa on muutama rikkoutunut tiili, joista katto vuotaa, ei aluskatetta.

Pari ovea rikki. Huonot maalipinnat.

Porraskivet kallistuneet seinälle päin, roiskevesi rakennusta päin.



Varasto

53/26

Rakennettu 1965

Osa sisäosasta hiiltynyt, tulipalovaurio.

Korjaustarve ja kustannusarvio

Kaikissa rakennuksissa on tehty muutoksia ajan myötä. Kaikki muutokset ovat tehtyä työtä, joka kannattaa hyödyntää: rakennusten ”palauttamista” aiempien vuosikymmenten asuun ei ole syytä harkita.

Tekniset installaatiot on syytä valita restauroinnin ehdoin. Rakennusten käyttötarkoitus kannattaa valita kunkin talon kohdalla erikseen siten, että kasarmin alue ja rakennukset voidaan säilyttää ilman suuria muutoksia.

Asuntojen sijoittumista Rautatienkadun varrelle voidaan pitää perusteltuna, mutta radan varren rakennuksiin sopisivat muut toiminnot paremmin: käsityövaltainen työpaja- ja liiketoiminta, näyttelytilat, ehkä retkeilymaja.

Radan varren rakennuksissa ja autiona olevassa asuinrakennuksessa korjausperiaate on restauroiva: rakennusten rakennushistoriallisten arvojen tunnistaminen ja ratkaisujen sovittaminen näihin.

Oheiset ensi vaiheen kustannusarviot on laadittu käyttäen apuna ympäristöministeriön laatimia enintään 2-asuntoisen peruseräparannushankkeen toimenpide- ja kustannusluetteloja 6/97 ja omakotitalon rakennusosien yksikköhintoja 1997, sekä tekijän kokemuksia viimeaikaisista restaurointihankkeista. Kustannusarvioihin sisältyy oletuksia, koska restaurointitai peruseräparannussuunnitelmia ei ole tehty. Kustannuksiksi on yleensä merkitty vain tarvittavat korjausluonteiset toimenpiteet. Arvioihin ei ole laskettu mukaan normaaleja kunnossapidon menoeriä, kuten esimerkiksi lattiamateriaalien uusimista, tapetointia tai pihavarusteita. Opetustoiminnan kytkeminen hankkeeseen on mahdollista, mutta se ei todennäköisesti pienennä tässä esitettyjä ns. 0-vaiheen kustannuksia.

Arvioihin ei ole myöskään sisällytetty alla olevia ehdotuksia muutoksista, jotka tekijän käsityksen mukaan soveltuvat alueelle em. periaatteiden mukaan. Tästä syystä esitettyyn kustannustasoon on syytä suhtautua varauksin, joskin se lienee alkuvaiheelle suuntaa-antava.

Korjausten lisäksi ehdotetaan rakennusten käytöstä:

- Rautatienkadun rakennukset asuinkäyttöön, muut rakennukset työtiloiksi, liike-, näyttely- ja retkeilymajoitustiloiksi.
- Autio asuinrakennus korjataan; ikkunat, ovet, tulisijat ja 1. kerroksen huonejako säilytetään; asuintiloja (märkätilat) osittain myös 2. kerrokseen.
- Vesitornin 1. kerrokseen pienimuotoinen näyttely asema-alueen valokuvista ja piirustuksista.
- Talousrakennuksiin huopakatteet; ehjät tiilet käytetään muiden rakennusten katteiden korjauksiin.
- Saunarakennuksen uusiminen asuntosaunan lisäksi mahdollisen retkeilymajatoiminnan tarpeisiin.

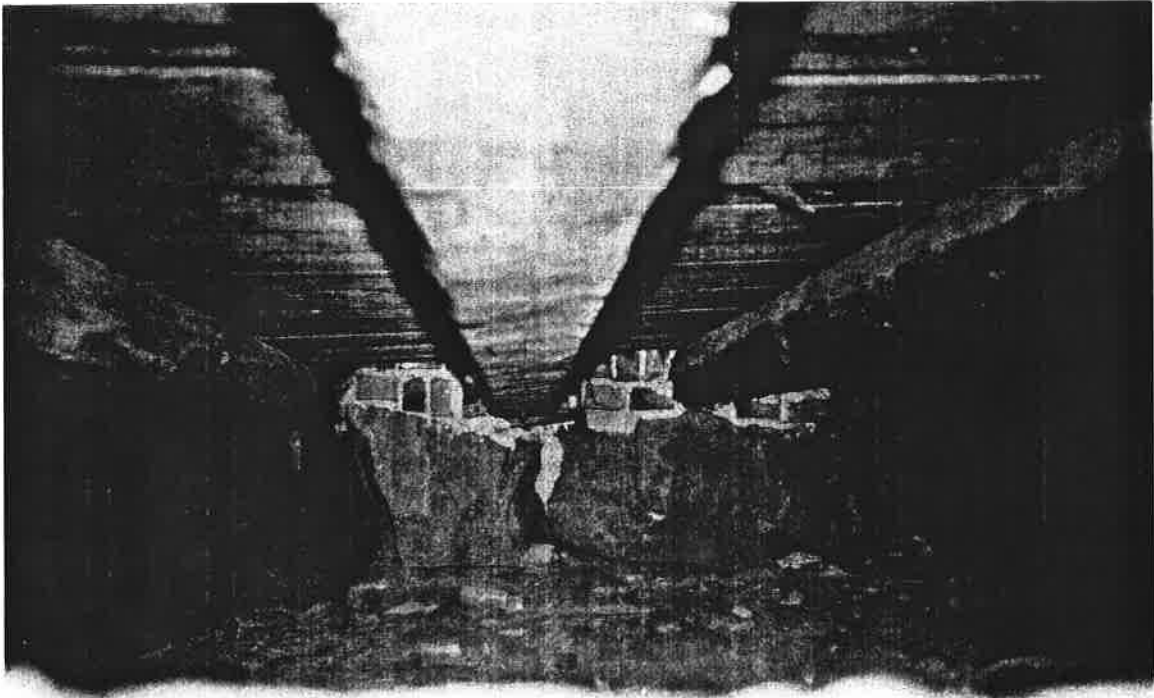
Korjauskustannukset, arvio 11/98

40/21	katon korjaus, räystäskourut ja syöksyt, seinä- ja kattotikkaat, ulkovuorin uusiminen 2 sivua, ulkomaalaus 2 sivua, ilmastoinnin kevyt parantaminen, ulko-ovien ja kuistien korjaukset	90 000 mk
44/21	katon korjaus, kourut ja syöksyt, alapohjarakenteen purku	50 000
50/21	katon korjaus, räystäskourut ja syöksyt, seinä- ja kattotikkaat, ilmastoinnin parant., ulko-ovien +kuistien korj.	70 000
52/21	katon korjaus, räystäskourut ja syöksyt, seinä- ja kattotikkaat, ilmastoinnin parant., ulko-ovien + kuistien korj.	40 000
37/21	katon korjaus, räystäskourut ja syöksyt, seinä- ja kattotikkaat, ulkovuorin uusiminen 1 sivu, ulkomaalaus 3 sivua, alapohjan korjaus, ulko-ovien ja kuistien korjaus, wc-tila, keittiönurkkaus, ikkunoiden korjaukset, purkutyöt sisällä	140 000
41/21	katon korjaus, räystäskourut ja syöksyt, seinä- ja kattotikkaat, ulkovuorin 1 sivu ja alalistan uusiminen, ulkomaalaus 3 sivua, ulko-ovien ja kuistin korj., 2 kpl wc-tiloja, keittiönurkkaus, ikkunoiden korjaukset, purkutyöt sisällä, pintatyöt sisällä	140 000
42/21	katon korjaus, räystäskourut ja syöksyt, seinä- ja kattotikkaat, ulkovuorin 2 sivun ja alalistan uusiminen, ulkomaalaus 2 sivua, ulko-ovien ja kuistin korj., 2 kpl wc-tiloja, keittiönurkkaus, ikkunoiden korjaukset, purkutyöt sisällä, pintatyöt sisällä	130 000
47/57	katon korjaus, ulkovuorin uusiminen, rungon korjaus, savupiipun korjaus, telinelisäkust., ikkunoiden ja oven korjaus	110 000
39/26	katteen uusiminen huopakatoksi, tiilien varovainen purku	30 000
Lisäksi:	- aluetyöt, piha-alueiden salaojat yms. kaivu- ja pintatyöt	55 000
	- radan varren kolmen talon vesi- ja viemärilinjat	65 000
	- piharakennusten kunnostus	40 000
	- korjaustalkoiden kustannukset, arvio	40 000
	Yht.	1 000 000 mk
	+ rakennuttajan kustannukset 12 %	120 000
	Kustannusarvio yhteensä	1 120 000 mk

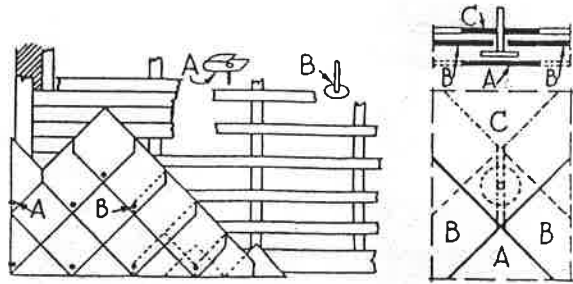
Liitteet

- Aksonometrinen piirros 1:500 alueesta 1998
Rakennusten korjaushistoria
- Asemapiirrokset 1:1000 alueesta:
 - Historia A: Kasarmi 1886 - 1908
 - Historia B: Kasarmi 1909 - 1925
 - Historia C: Kasarmi 1926 - 1998
- Kirjurin talon (1908) mittaus- ja alkuperäispiirustuksia
1:100, 1:50
- Valikoima vanhoja valokuvia, M.Melantien kokoelmat ja
Museoviraston historian kuva-arkisto
- Valikoima valokuvia alueesta syksyllä 1998, Antti Pihkala
ja Markku Toppila

Alapohjia tutkittiin periskoopilla

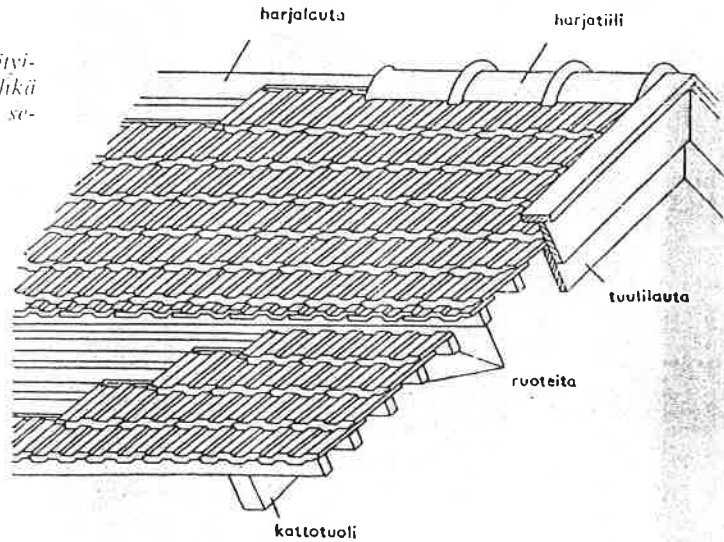


Asbestiliuskekatto Setälä-Estin Oman tuvan rakentajan (1937) mukaan: A) sinkkiä, B) myrskyhaka, oikeanpuoleisessa kuvassa myrskyhaan kiinnitys: A) alimman kerroksen liuske, B) toisen kerroksen liuske, C) kolmannen, par'alkua kiinnitettävän kerroksen liuske (viereinen sivu).

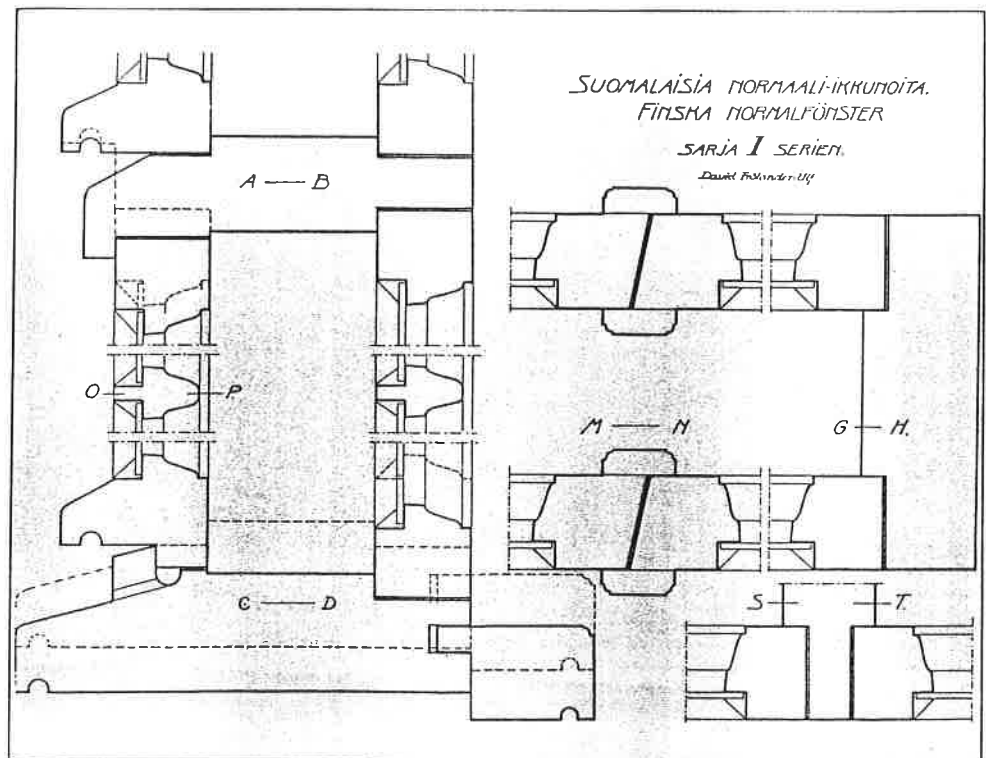


Sementitiilikatto Rakennustyöt-julkaisun mukaan.

Sementitiili on ollut hyvin tyypillinen katemateriaali erityisesti maaseudulla. Vuosisadan alkupuolella se oli ehkä yleisin käytetty katemateriaali. Silloisia matalaprofilista sementitiiliä ei ole nykyisin saatavana (vier. sivu).



Suomalaisia normaali-ikkunoita 1915. Ehdotuksia esittää sisäministeriön ja kirkon sisäministeriön yhteinen komitea. Päätti mallista, joka on esillä tässä kuvassa. (vier. sivu)



Eternit- eli sementitiilikatteet, sekä vuoden 1915 'normaali-ikkunaprofiili', jotka ovat (olleet) käytössä Ylivieskan kasarmien rakennuksissa. Kirjasta Kaila-Pietarila-Tomminen, Talo kautta aikojen, julkisivujen historia, Rakentajain Kustannus 1987.

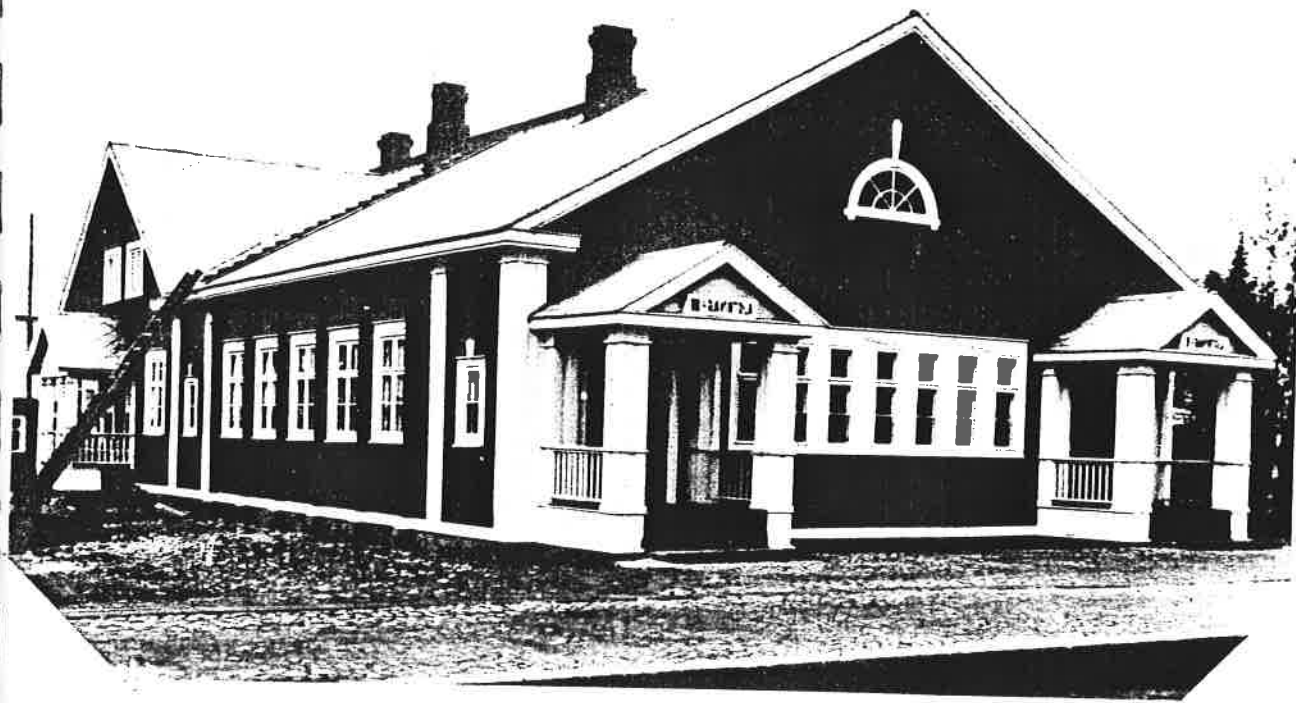


Kimmy 504/17-18



VLIVIESKAN ASEMA.

Kimmy 324/5-6



Asemaraavintola (palei 1969-70)

Kimmy 395/5-6



Rautatieasema, taustalla asemaraavintola 1970-luvulla.

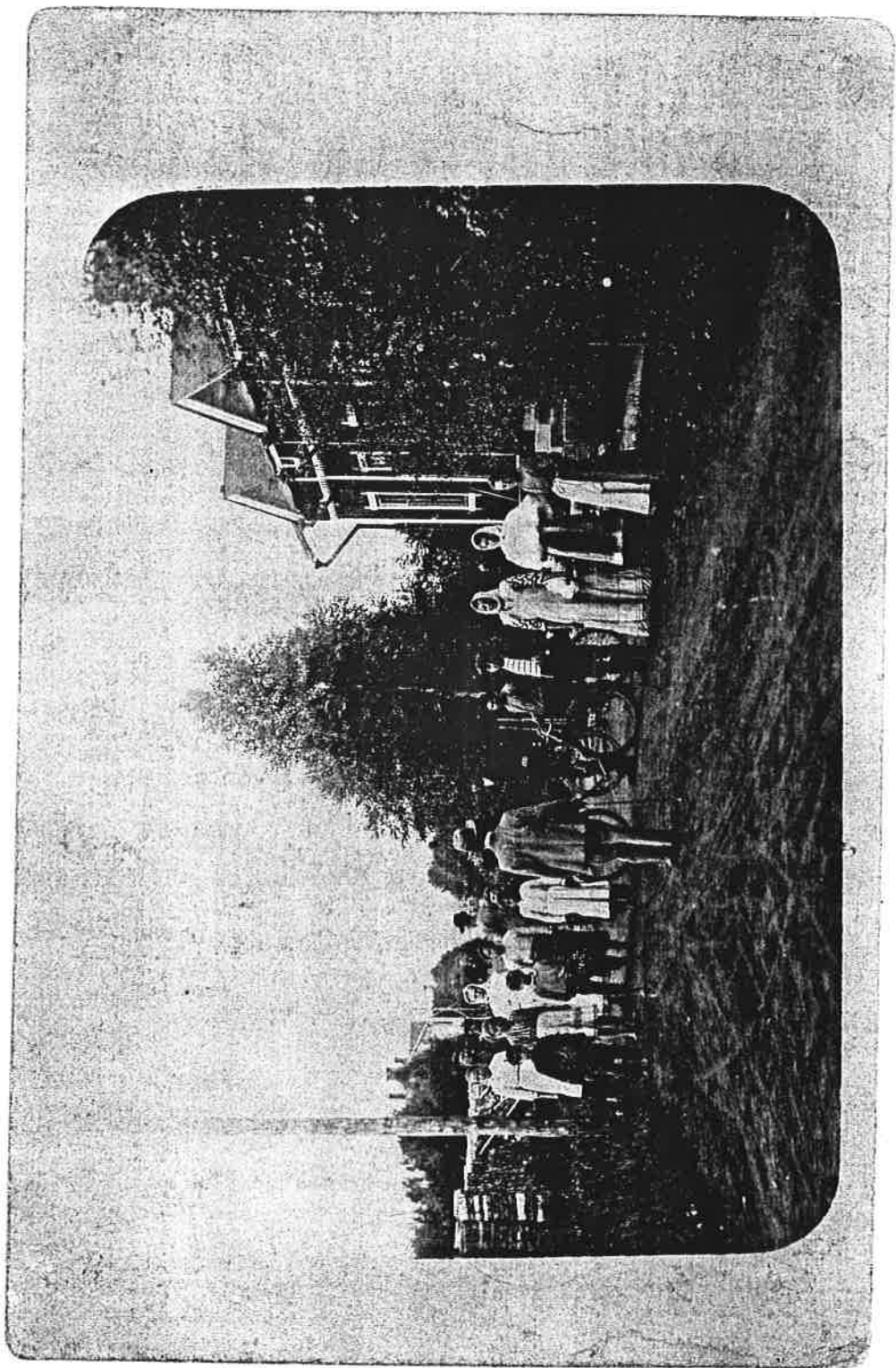
Kimmy 397/1-2

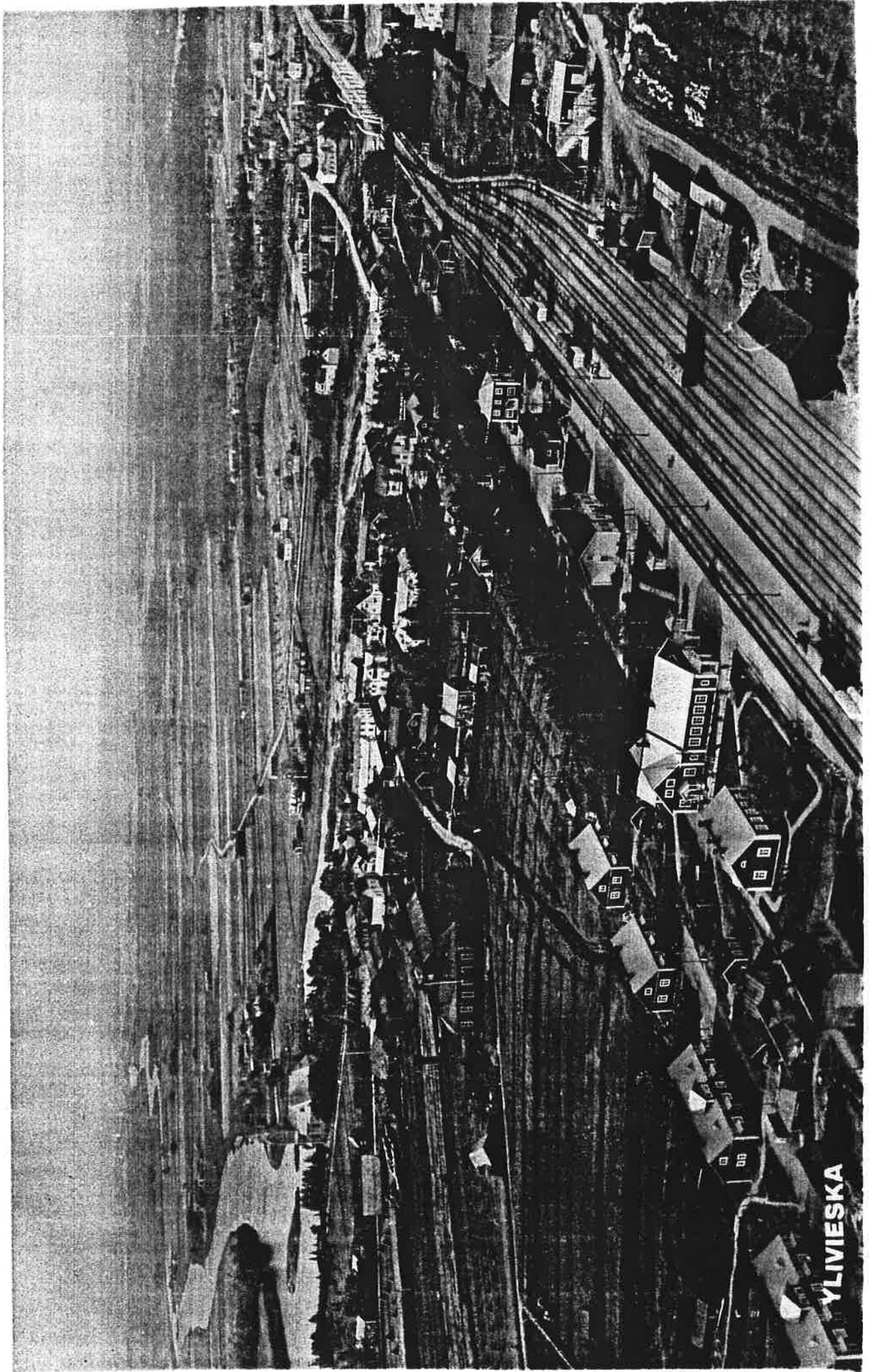


Siim. 14.3.-84 Kimmus 287/7-8
 Yhdistyksen asemavainion kunnioitusta 1927:
 kuvassa vas. Aino Jalonen, Maud Juola, Saimi Huhta-
 kangas, Aino Haat, Heli Väyrynen ja Olga Grönroos.



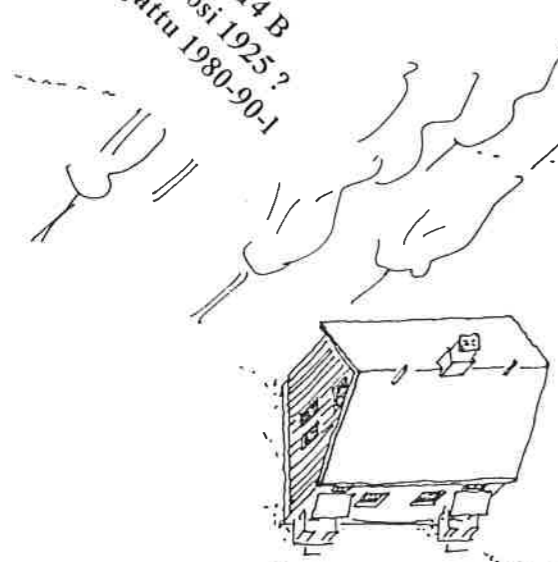
Siim. 14.3.-84 Kimmus 287/5-6
 Yhdistyksen asemavainion.



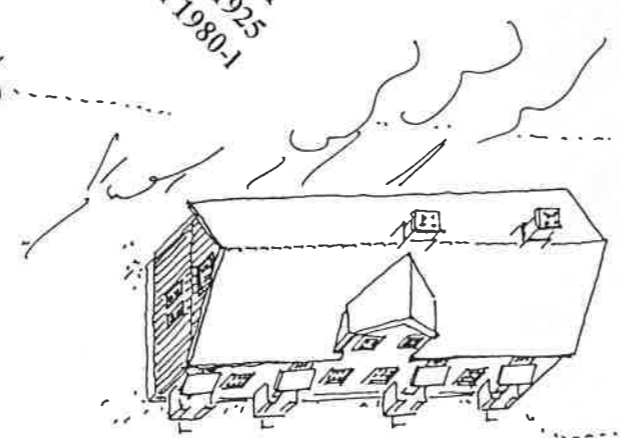


YLIVIESKA

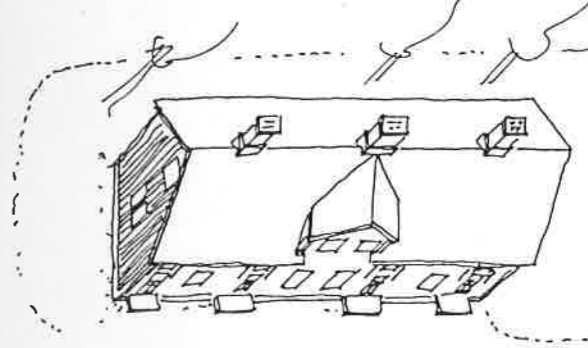
Talo 52/21
Rautatienkatu 14 B
Rakennusvuosi 1925?
Peruskorjattu 1980-90-l



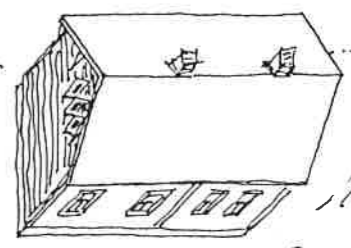
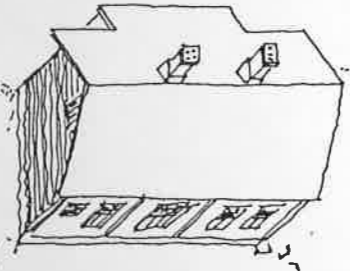
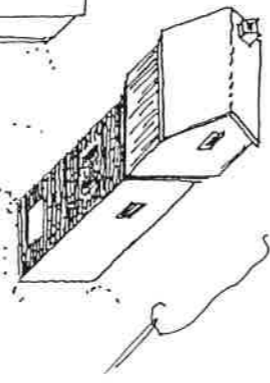
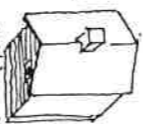
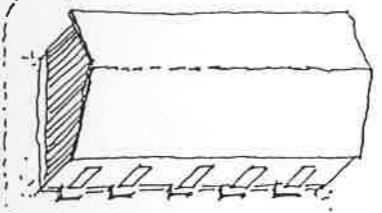
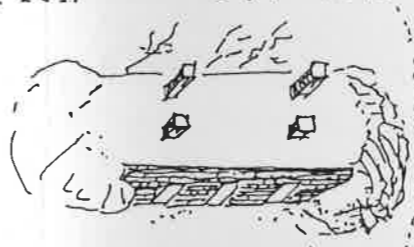
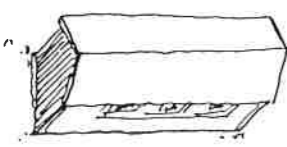
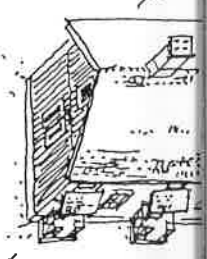
Talo 50/21
Rautatienkatu 14 A
Rakennusvuosi 1925
Peruskorjattu 1980-l



Talo 44/21
Rautatienkatu 12 B
Rakennusvuosi 1925
Auto, peruskorjattu 1959



Talo 40/21
Rautatienkatu 12 A
Rakennusvuosi 1925
Peruskorjattu 1982

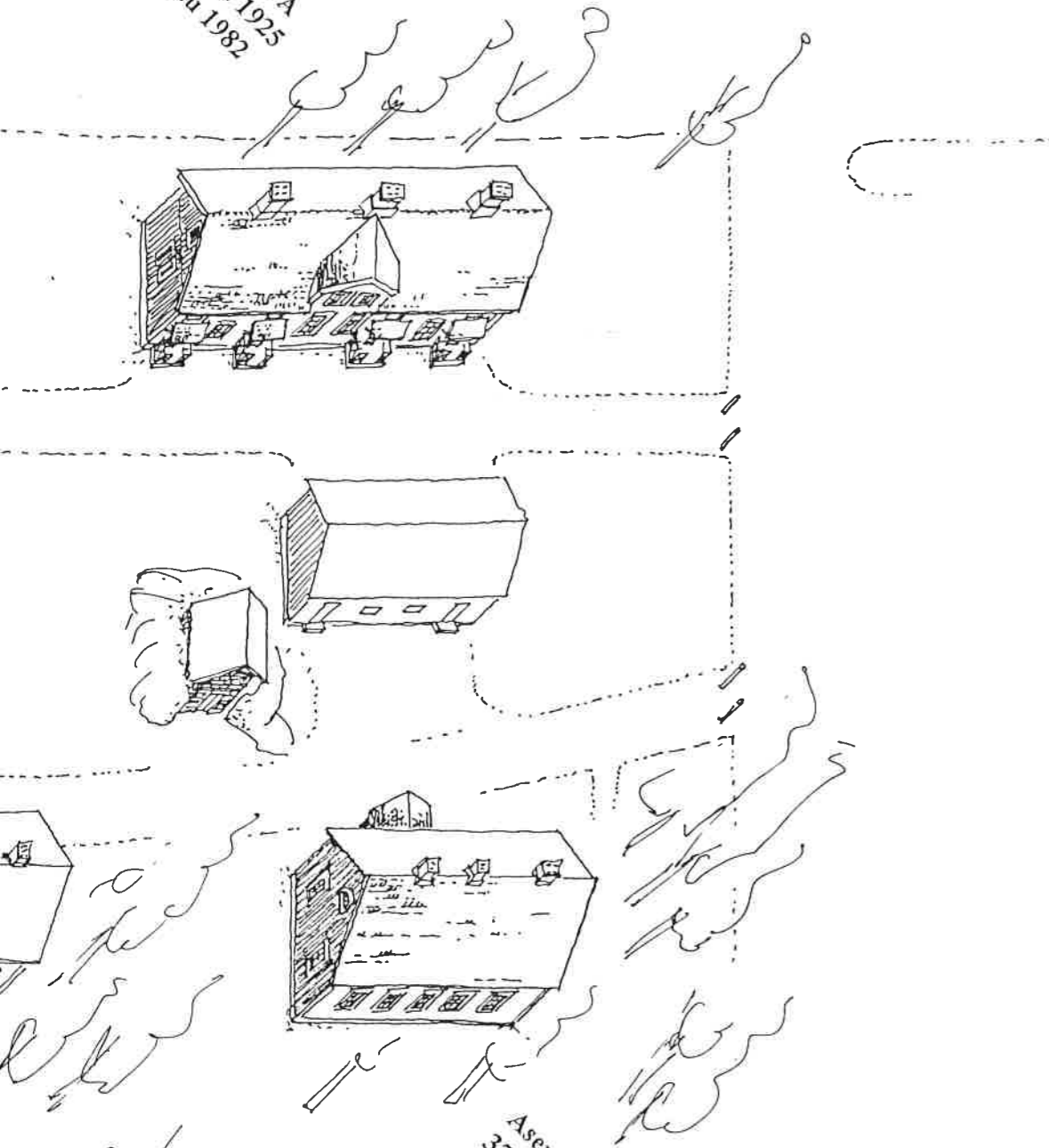


Vesitorni
47/57
Rakennusvuosi 1925
Auto

Kirjanpitäjän-vaihdemiehen talo
Talo 42/21
Rakennusvuosi 1908
Muutoksia 1960, -65

Kaksoisvahtitupa
41/21
Rakennusvuosi 1902
Muutoksia 1959, -65

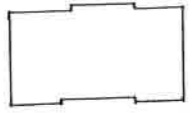
Talo 40 / 21
 Rautatienkatu 12 A
 Rakennusvuosi 1925
 Peruskorjattu 1982



Asemapäällikön talo
 37 / 21
 Rakennusvuosi 1925
 Muutoksia 1950-60-l

ksisvahtitupa
 svuosi 1902
 1959, -65

toimenpide		piirustuslaji	
KASARMIN RAKENNUKSET		MITTAUS, RAKENNUSVUODET	
rakennuskohde		piirustuksen sisältö	mittakaavat
ASEMA - ALUEEN ETELÄOSA YLIVIESKA		AKSONOMETRIA	1 : 500
päiväys	allekirjoitus		
30.11.1998	<i>Antti Piikkala</i>		
ARKKITEHTITOIMISTO ANTTI PIKKALA VEIKURITIE 14 A PUH. 08 - 334 254		työ n:o	piir n:o
		44	101 b
		ARK	



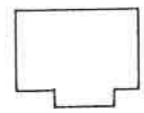
ennukset



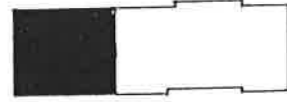
Ravintola
1925



Asemapäällikön talo
1925

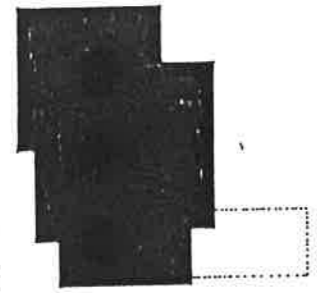


Vesitorni
1925

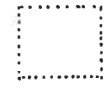
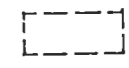
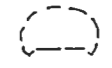
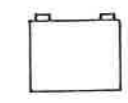
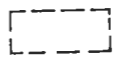
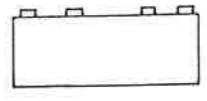
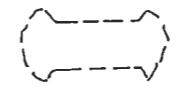
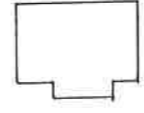
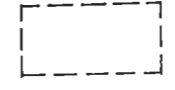
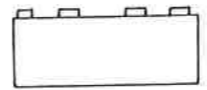
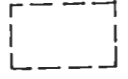
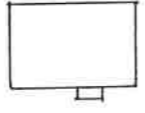


Aseman laajennus
1967

Linja-autoasema
1983



1971



1986

Rautatieasema
1886



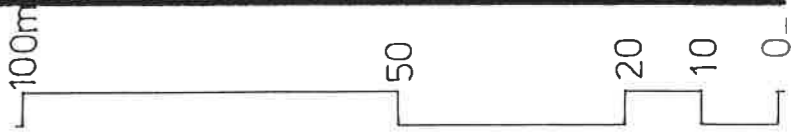
Asuinrak
1925



Kaksoisvahtitupa
1902

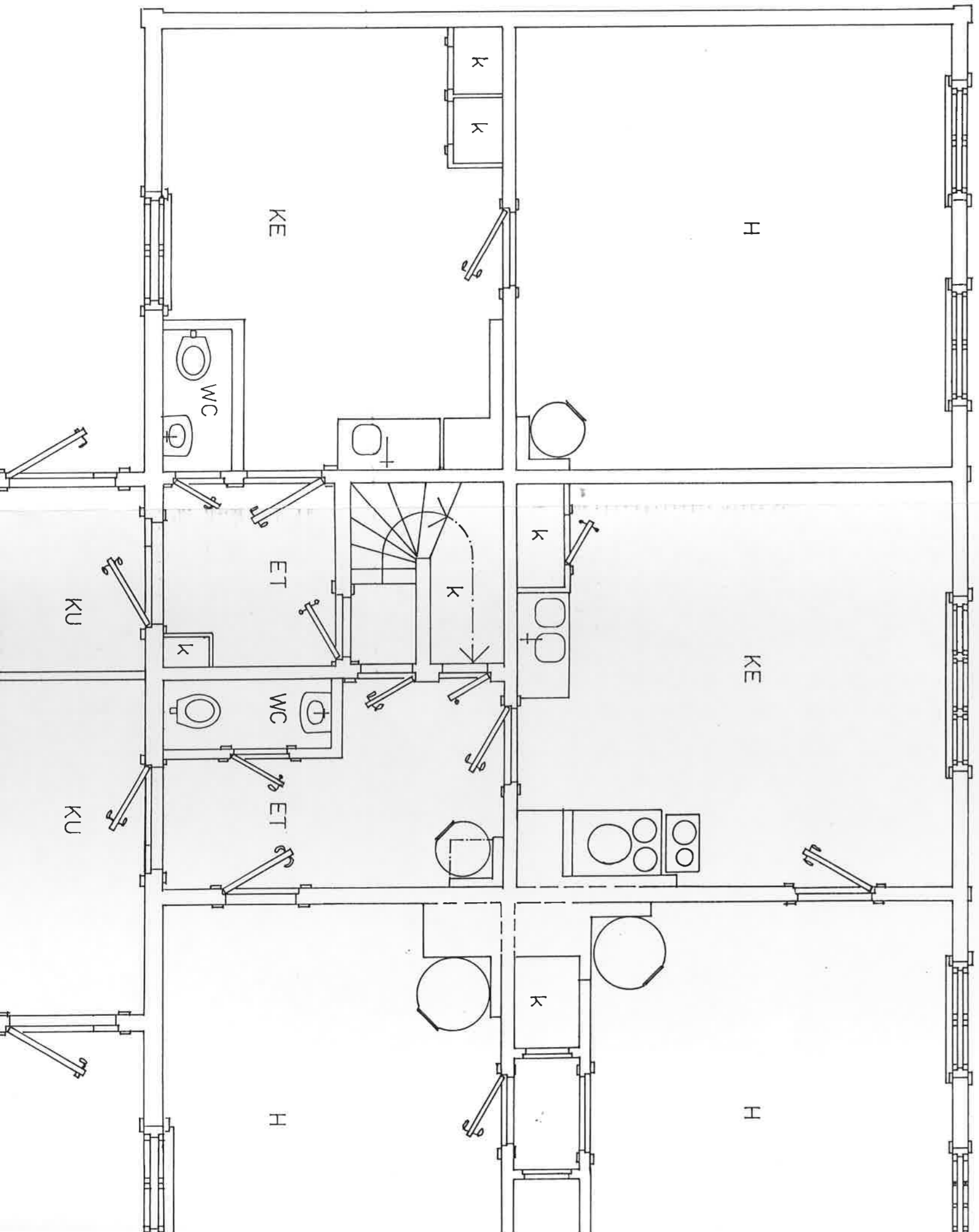


Kirjanpitäjän-
vaihdemiehen talo
1908



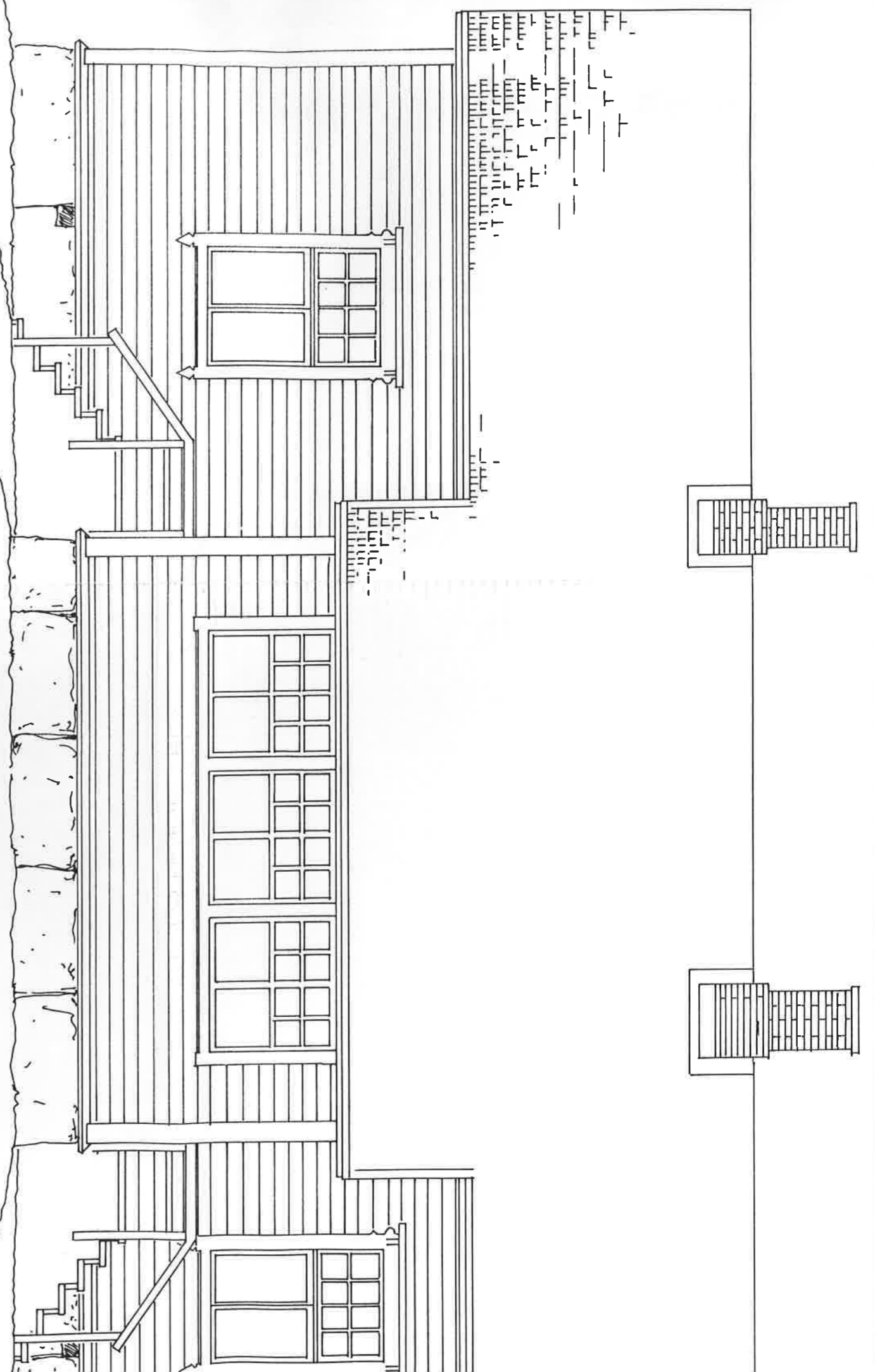
KASARMI 1908

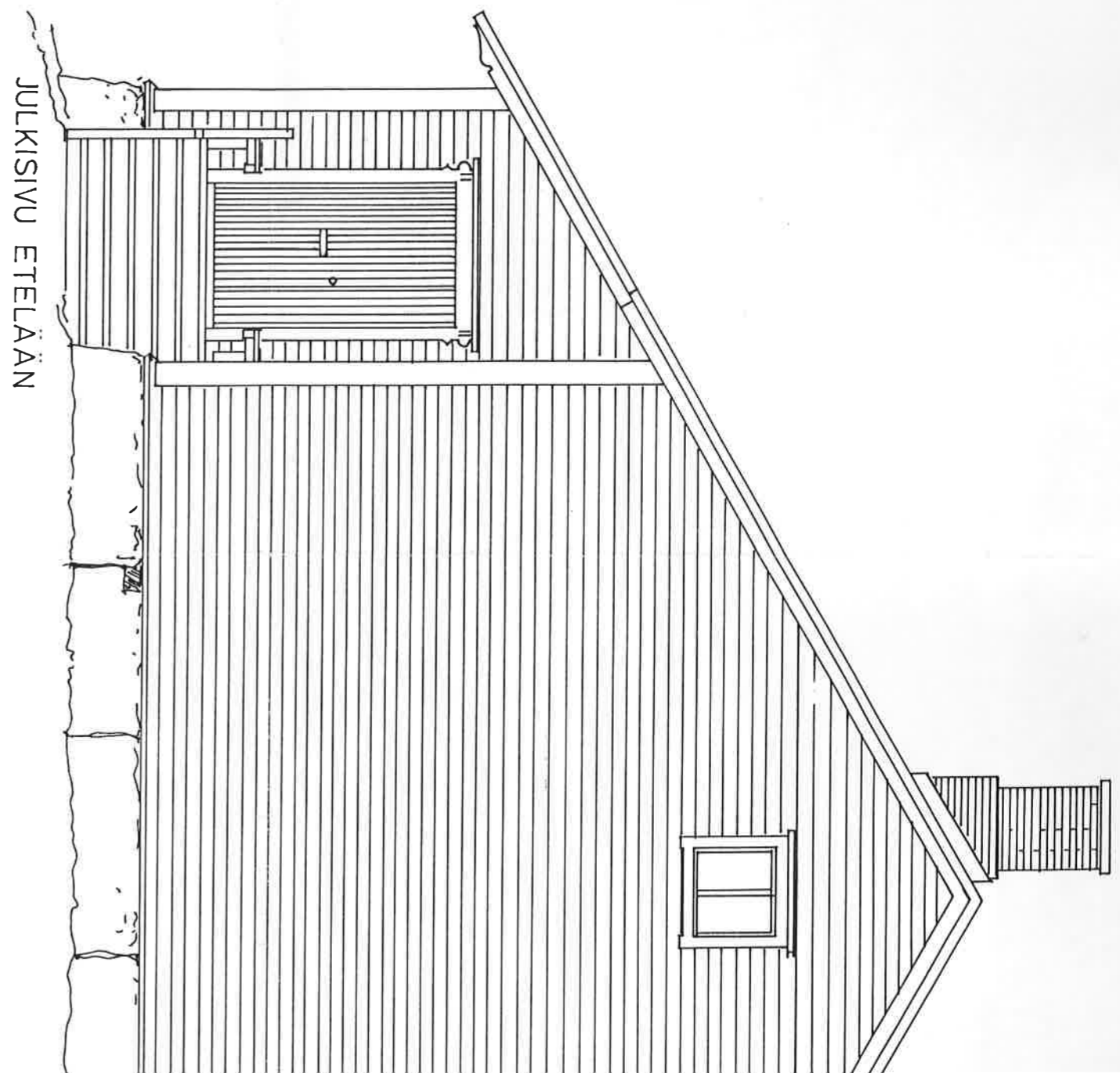
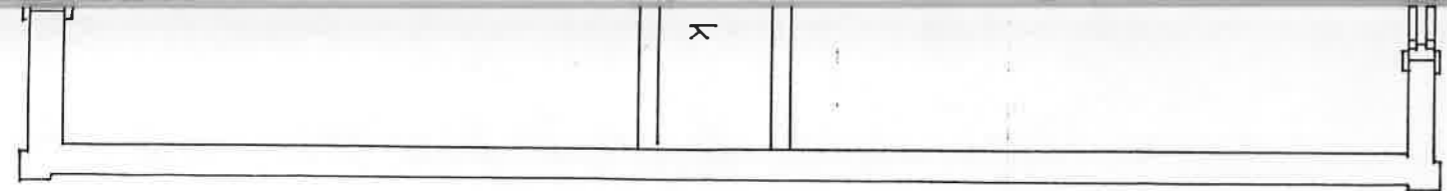
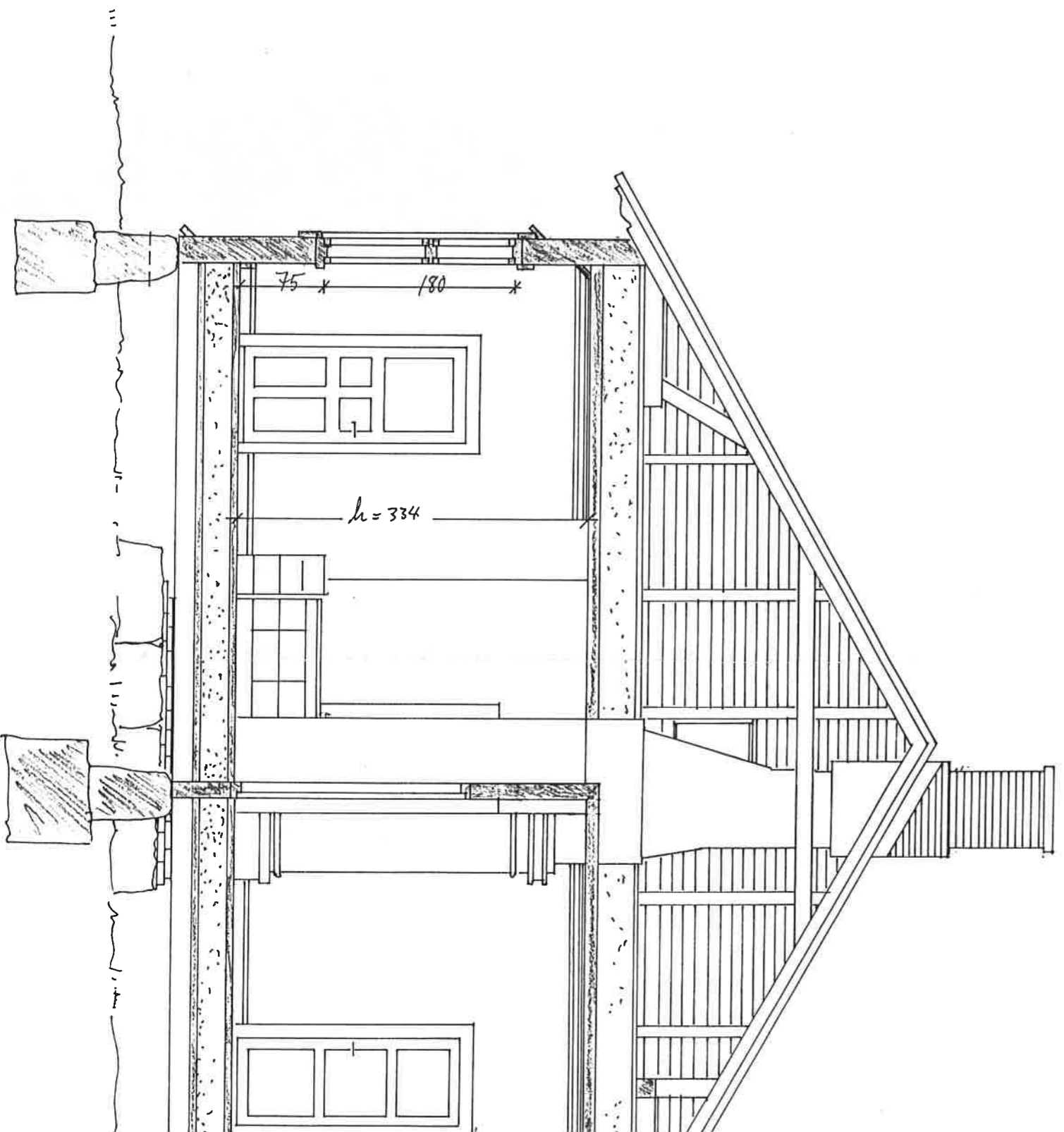
KASARN



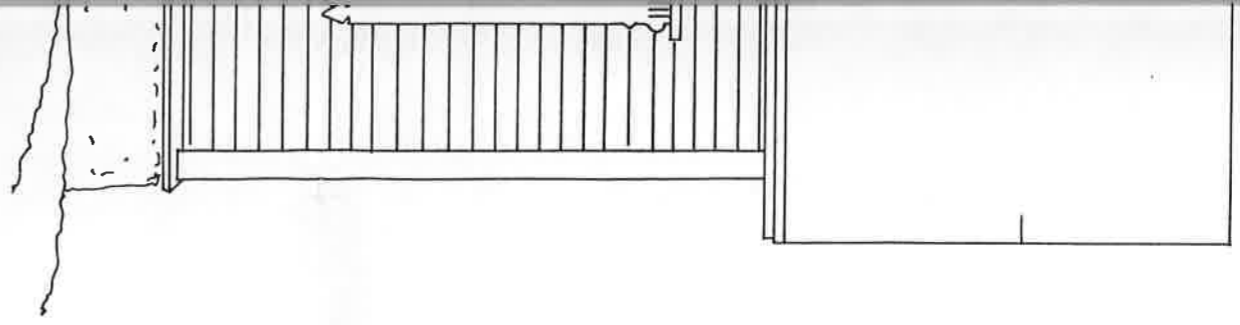
7A

JULKISIVU LÄNTEEN

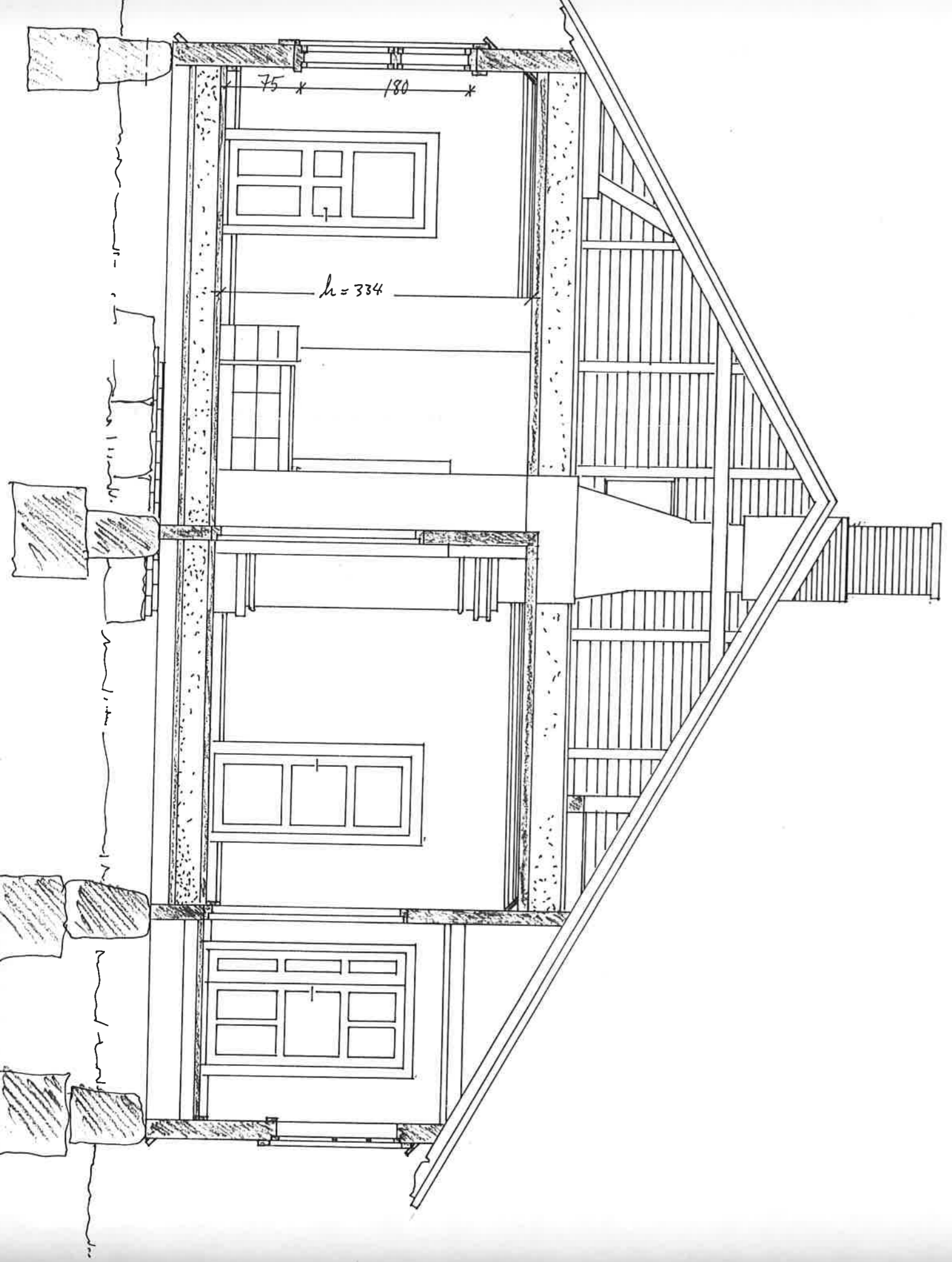
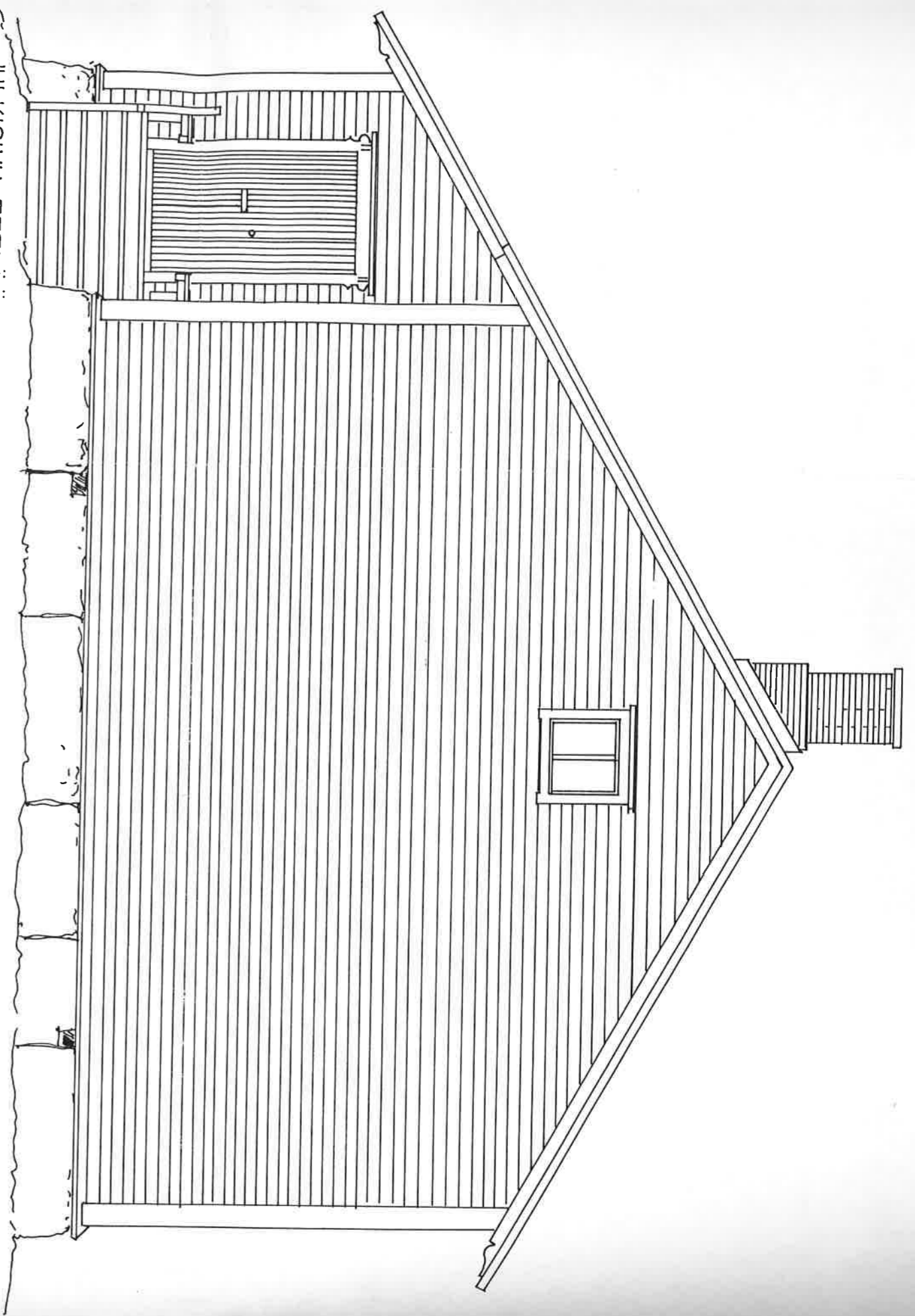


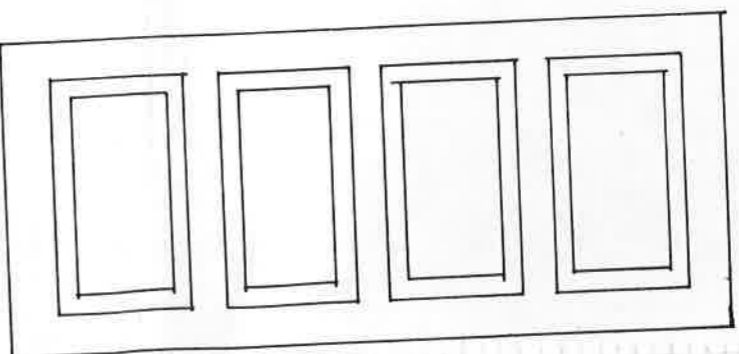
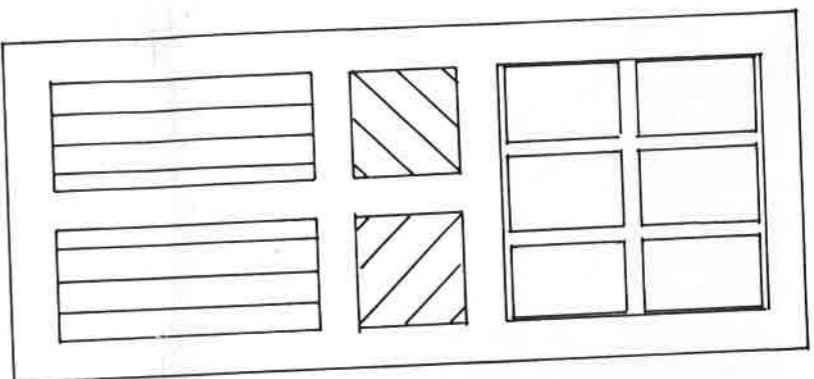
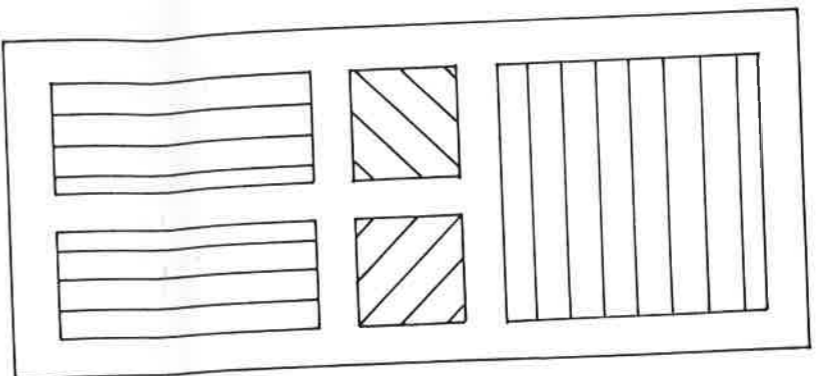


JULKISIVU ETELÄÄN

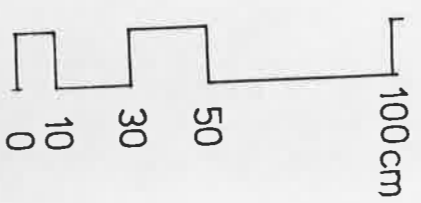
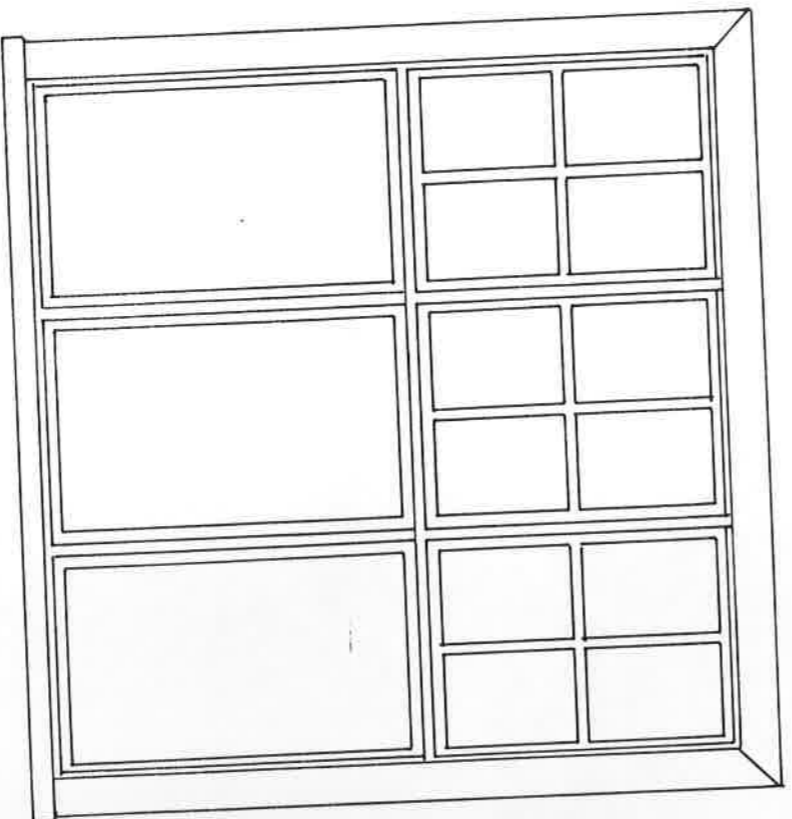


JULKISIVU ETELÄÄN





SISÄOVIA-
IKKUNA



toimenpide

RAKENNUSTUTKIMUS

rakennuskohde

ASEMA-ALUE / RAK. 421/
YLVIESKA

päiväys
30.11.98

allekirjoitus
P. R. R.

ARKKITEHTITOIMISTO