

## Asiakirjan ovat allekirjoittaneet

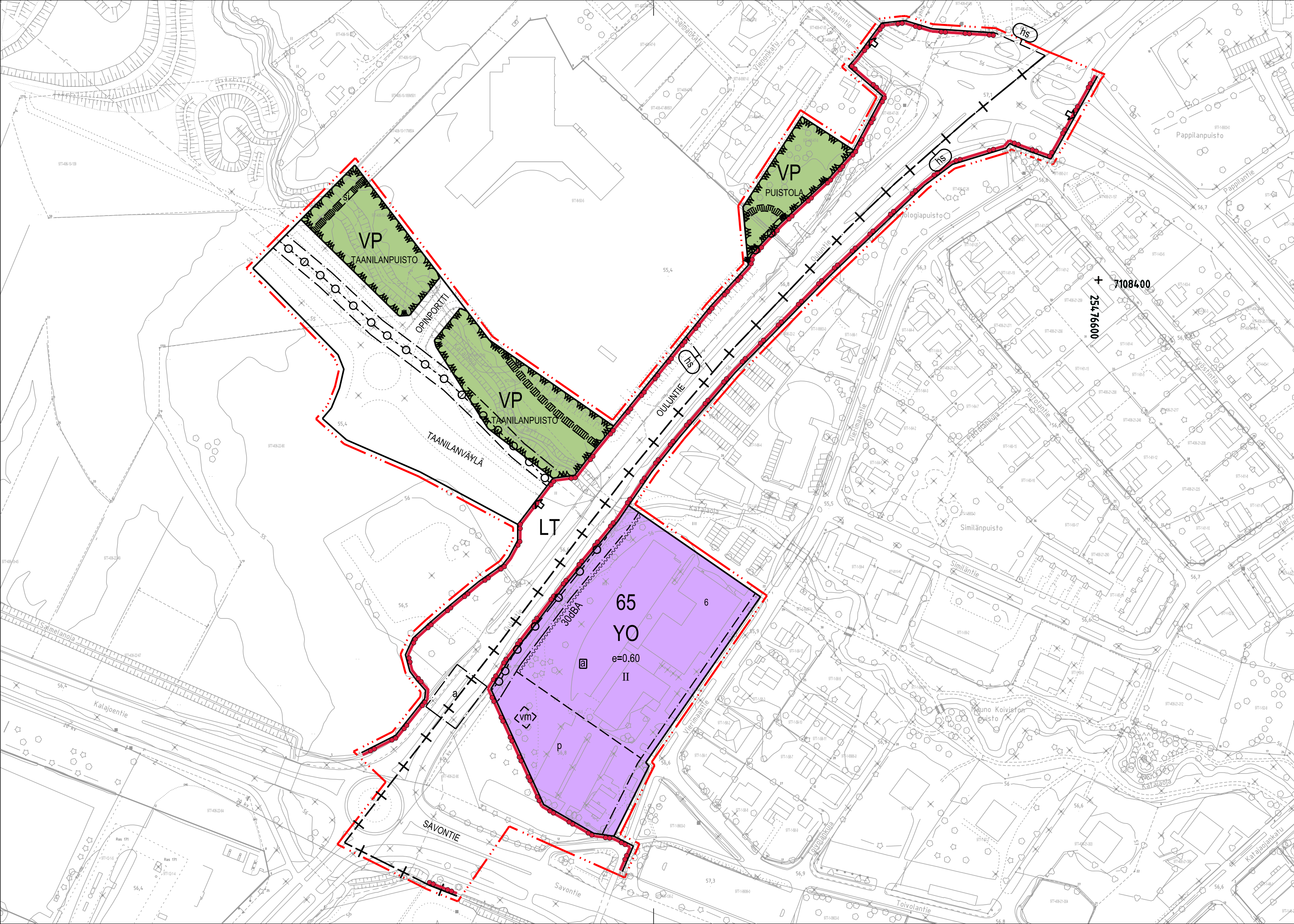
Nimi	Tunnistautuminen	Aika
Maria Puranen	Suomi.fi	25.11.2021 10:47:40 UTC+02:00
Risto Suikkari	Suomi.fi	25.11.2021 11:44:12 UTC+02:00
Toni Saranpää	Suomi.fi	25.11.2021 12:39:00 UTC+02:00



**Tämä dokumentti on sähköisesti allekirjoitettu**

Sisällys: - Kansilehti (1 sivu)  
- Alkuperäinen dokumentti (1 sivu)

Kansilehden sivu 1/1



- Kaavamerkinnyt ja -määräykset**
- YO Opetustoimintaa palvelevien rakennusten korttelialue.
  - VP Puisto.
  - LT Yleisen tien alue.
  - 3 metriä kaava-alueen rajan ulkopuolella oleva viiva.
  - Kaupungin- tai kunnanosan raja.
  - Korttelin, korttelinosan ja alueen raja.
  - Osa-alueen raja.
  - Ohjeellinen alueen tai osa-alueen raja.
  - Ohjeelline tontin / rakennuspaikan raja.
  - 65** Korttelin numero.
  - 6** Tontin numero.
  - OULUNTIE** Kadun, tien, katuaukion, torin, puiston tai muun yleisen alueen nimi.
  - II** Roomalainen numero osoittaa rakennusten, rakennuksen tai sen osan suurimman sallitun kerrosluvun.
  - e=0.60** Tehokkuusluku eli kerrosalan suhde tontin/rakennuspaikan pinta-alaan.
  - [ ] Rakennusala.
  - [ ] Ohjeellinen rakennusala.
  - [ ] Korttelialuetta varten asemakaavassa osoitettu autopaikkoja korttelialueen ulkopuolelta.
  - Merkintä osoittaa rakennusalan sivun, jonka puoleisten rakennuksen ulkoseinien sekä ikkunoiden ja muiden rakenteiden ääneneristävyyden liikennemelua vastaan on oltava vähintään 30 dB (A) .
  - Katu.
  - Ohjeellinen yleiselle jalankululle varattu alueen osa.
  - Ohjeellinen pysäköimispaikka.

- [ vm ] Ohjeellinen muuntajalle varattu alueen osa.
- [ -o- ] Maanalaista johtoa varten varattu alueen osa. j=viemäri
- [ a ] Liikennealueen alittava kevyen liikenteen yhteys.
- [ ] Ajoneuvoliittymän likimääräinen sijainti.
- [ si ] Silta.
- [ hs ] Alueen osa, jolla happamien maiden esiintymisen todennäköisyys on suuri.

**Yleismääräykset:**

Asemakaava-alueella tulee olla erillinen tonttijako.

YO-korttelialueen autopaikkoja on varattava vähintään seuraavasti:  
 -1 autopaikka työpaikkaa kohti  
 -3 esteetöntä autopaikkaa

Alueelle on varattava riittävästi polkupyöräpaikkoja.

Alueen alimmat rakentamiskorkeudet korttelin 65 tontilla 6 tulee selvittää tarkemman suunnittelun yhteydessä.

YO-korttelialueella huolto liikenne, pysäköintipaikat ja muut toiminnot on sijoitettava siten, että jalankulkijoiden ja pyöräilijöiden turvallisuus ja muu liikenneturvallisuus otetaan huomioon.

YO-korttelialueella pysäköintialueita tulee jakaa osiin puu- ja pensasistutuksiin.

YO-korttelialueella piha-alueiden valaistuksen tulee olla häikäisemätöntä ja alaspäin suunnattua.

YO-korttelialueella oleskelualueet tulee sijoittaa tai suojata liikenteen melulta siten, että melutaso ei ylitä em. alueilla valtioneuvoston asettamia ohjearvoja.

Piha-alueiden melutasot eivät saa ylittää valtioneuvoston päätöksen (993/1992) mukaisia päivä- ja yöajan melutason ohjearvoja. Melutaso ei saa ylittää rakentuneilla korttelialueilla ulkona melun A- painotetun ekvivalenttitason (LAeq) päiväohjearvoa (klo 7-22) 55 dB eikä yöohjearvoa (klo 22-7) 50 dB. Uutta rakennettaessa ei melutason yöohjearvo (klo 22-7) saa ulkona ylittää 45 dB.

Rakennuksen ulkoseinien, ikkunoiden ja muiden rakenteiden tulee olla sellaisia, että liikenteestä rakennuksen julkisivuun kohdistuvan melutason ja sisämelutason erotus on vähintään 30 dB(A).

YO-korttelissa 65 olemassa olevan rakennuksen ulkovaipan riittävän ääneneristävyyden saavuttaminen tulee varmistaa, mikäli rakennukseen tehdään esimerkiksi julkisivusaneeraus tai muu merkittävä rakennusluvan alainen parannustyö.

Hulevesien imeyttämistä tulee edesauttaa materiaalivalinnoilla.

Hulevedet tulee ensisijaisesti imeyttää ja viivyttaa korttelialueella.

Muodostuvien hulevesien määrää tulee vähentää esimerkiksi käyttämällä yhtenäisiä istutusalueita ja pysäköintialueilla mahdollisimman paljon läpäiseviä pintamateriaaleja.

Korttelialueiden tonteilta tulee hulevedet johtaa yleiseen sadevesijärjestelmään ja suunnitelma tulee esittää rakennusluvan yhteydessä.

Rakennettaessa neljä metriä lähemmäksi naapuritontin rajaa on rakenteellisin tai muilla keinoin huolehdittava palon leviämisen rajoittamisesta ja rakennukseen tulee tehdä palo-osastointi. Ympäristöministeriön asetus rakennusten paloturvallisuudesta (848/2017).

Happamien sulfaattimaiden esiintyminen kaava-alueella on selvittävä ennen rakentamisen aloittamista. Alueelta pois kaivettavat massat on varauduttava käsittelemään siten, etteivät ne läjitettyinä aiheuta ympäristön happamoitumista.

Alueen rakentamisessa ja maamassojen käsittelyssä ja läjityksessä tulee pyrkiä siihen, ettei valumavesi synny. Mahdollinen hapan valumavesi tulee neutralisoida ennen sen pääsyä vesistöön.

Rakentamisen yhteydessä tulee selvittää rakennustoimenpiteiden osalta mahdollisten happamien sulfaattimaiden esiintymät ja tarvittaessa esittää toimenpiteet haittojen ehkäisystä.

# YLIVIESKA

**ASEMAKAAVA KOSKEE:**  
 Asemakaavatonta aluetta Ylivieskan kaupungin Ylivieskan kylässä.

**ASEMAKAAVALLA MUODOSTUU:**  
 Ylivieskan kaupungin 8. kaupunginosan (Männistö) katu-, puisto- ja liikennealuetta.

**ASEMAKAAVAN MUUTOS KOSKEE:**  
 Ylivieskan kaupungin 1. kaupunginosan (Keskusta) korttelia 65 sekä liikennealuetta. 8. kaupunginosan (Männistö) katu-, puisto- ja liikennealuetta.

**ASEMAKAAVAN MUUTOKSELLE MUODOSTUU:**  
 Ylivieskan kaupungin 1. kaupunginosan (Keskusta) kortteli 65 sekä liikennealuetta. 8. kaupunginosan (Männistö) katu-, puisto- ja liikennealuetta.

YLIVIESKAN KAUPUNGIN TEKNINEN PALVELUKESKUS MAANKÄYTTÖYKSIKKÖ PL 70 84101 YLIVIESKA PUH 08 42941	Mk 1:2000
Ylivieskassa 25. päivänä toukokuuta 2021	Pohjakartan koordinaattijärjestelmä ETRS-GK25, korkeusjärjestelmä N2000.
<i>allkirjoitettu sähköisesti</i> Kaupunginarkkitehti Risto Sulkkari	Pohjakartta täyttää MRL 54a §:n mukaiset vaatimukset.
<i>allkirjoitettu sähköisesti</i> Kaavatuusinsinööri EL Kaavasunnittelija RK-V	Ylivieskassa 25. päivänä toukokuuta 2021
Hyväksytty kaupunginvaltuustossa 11.10.2021 § 3	<i>allkirjoitettu sähköisesti</i> Maanmittausinsinööri Maria Puranen
<i>allkirjoitettu sähköisesti</i> Pöytäkirjanpitäjä Toni Saranpää Hallintojohtaja	Kaavatunnus: 563/10.02.03/2021