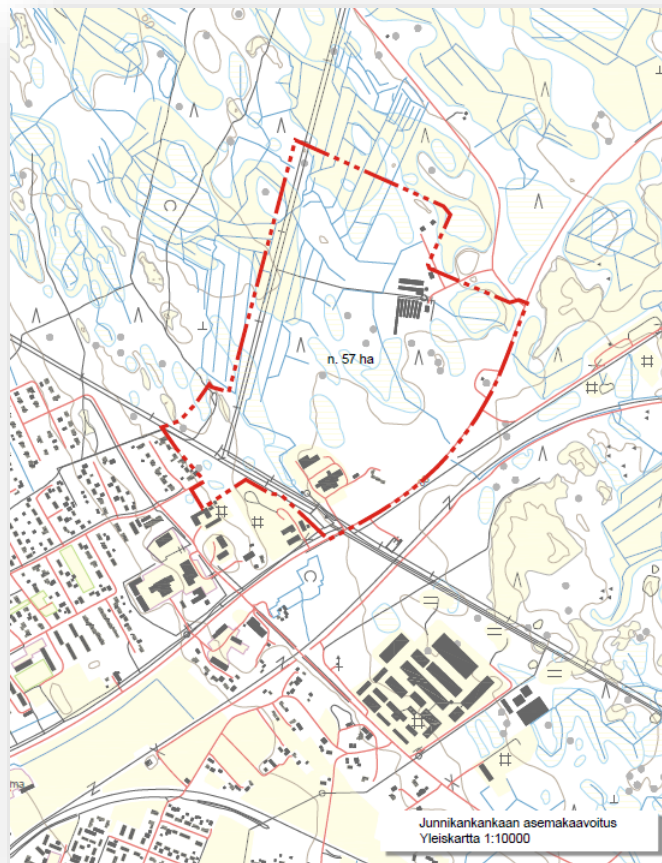


# Ylivieskan asemakaavahankkeiden luontoselvitykset vuonna 2022

Juha Kinnunen & Marko Nieminen



Faunatican raportteja 25/2022

Päiväys: 30.8.2022  
Kirjoittajat: Juha Kinnunen ja Marko Nieminen

Karttakuvat: © 2022 / Faunatica Oy  
Pohjakartat ja ilmakuvat: © Maanmittauslaitos

Espoo 2022

Suosittellemme viittaamaan tähän raporttiin seuraavasti:

Kinnunen, J. & Nieminen, M. 2022: Ylivieskan asemakaavahankkeiden luontoselvitykset vuonna 2022. – Faunatican raportteja 25/2022. 17 s.

## Sisällysluettelo

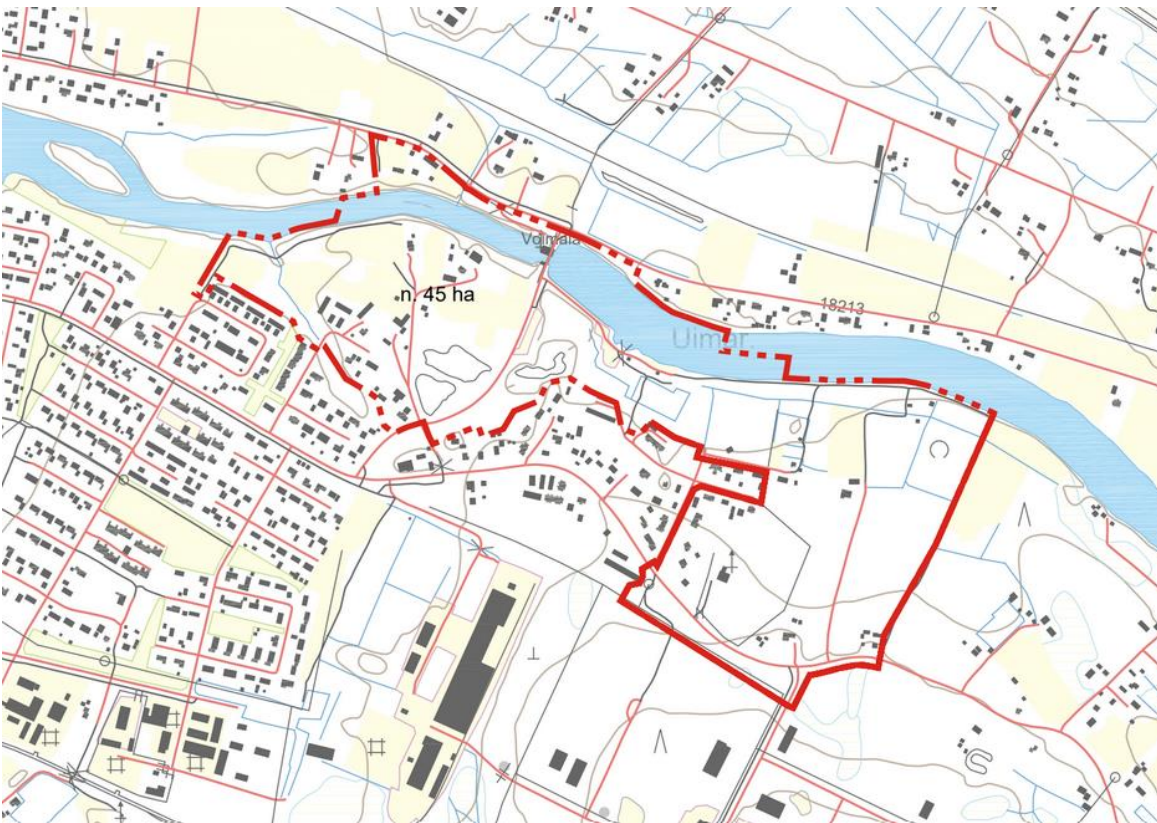
<b>1.</b>	<b>JOHDANTO</b> .....	<b>3</b>
<b>2.</b>	<b>MENETELMÄT</b> .....	<b>5</b>
	2.1. Liito-oravaselvitys .....	5
	2.2. Viitasammakkoselvitys .....	6
	2.3. Lepakkoselvitys .....	6
<b>3.</b>	<b>TULOKSET JA NIIDEN TARKASTELU</b> .....	<b>7</b>
	3.1. Liito-orava .....	7
	3.1.1. Koskipuhto/Hamari .....	7
	3.1.2. Junnikankangas .....	8
	3.1.3. Salmiperä .....	10
	3.2. Viitasammakko.....	12
	3.3. Lepakot .....	14
<b>4.</b>	<b>JOHTOPÄÄTÖKSET JA SUOSITUKSET</b> .....	<b>15</b>
	4.1. Liito-orava .....	15
	4.2. Viitasammakko.....	15
<b>5.</b>	<b>KIRJALLISUUS</b> .....	<b>17</b>

## 1. Johdanto

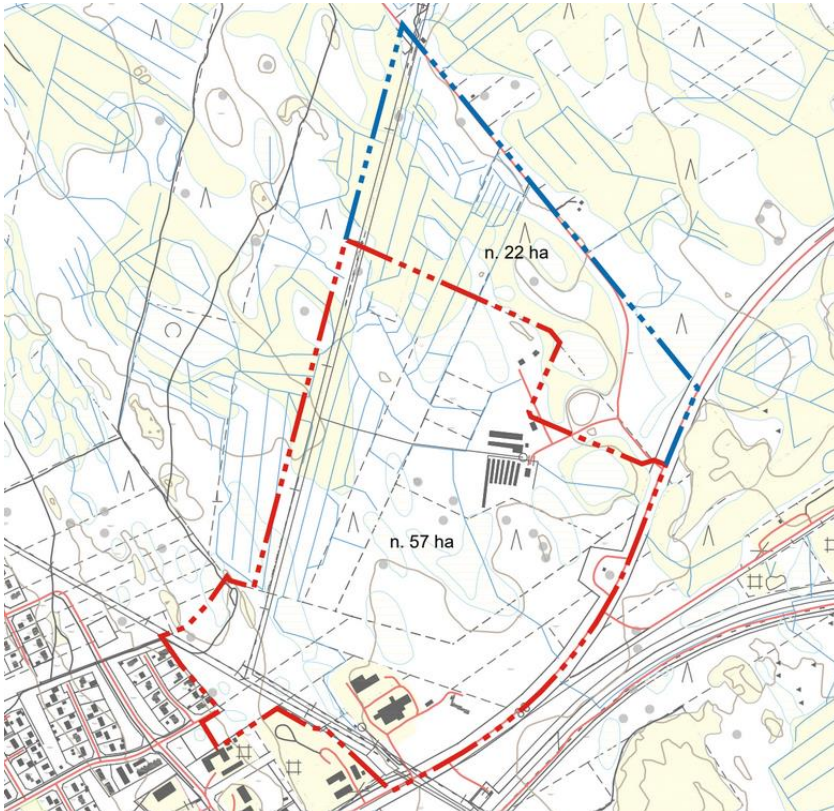
Ylivieskan kaupungin kaavoitusosasto tilasi Faunatica Oy:ltä lajiselvityksiä kaavoituksen taustatiedoiksi. Kaikki kohdelajit kuuluvat EU:n luontodirektiivin liitteen IV(a) lajeihin, joiden lisääntymis- ja levähdyspaikkojen hävittäminen ja heikentäminen on kiellettyä luonnonsuojelulain 49 §:n nojalla. Kohteina oli kolme lajia ja aluetta seuraavasti (kuvat 1–3):

- Koskipuhto/Hamari: lepakot ja viitasammakko sekä liito-orava (Hamarinpuhdon osa-alue).
- Junnikankangas: liito-orava ja lepakot.
- Salmiperä: liito-orava ja lepakot.

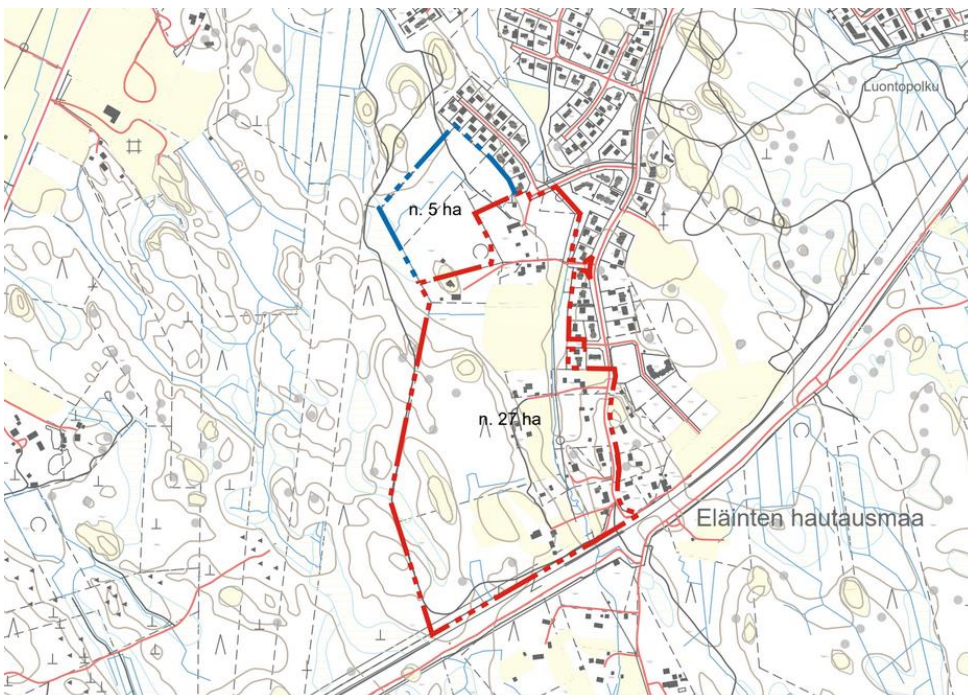
Tausta-aineistoina olivat käytössä aiemmin tehdyt luonnon perusselvitykset: Polojärvi & Koistinaho (2021), Vilppola (2021, 2022) ja Ylivieskan kaupunki (2022).



Kuva 1. Koskipuhto/Hamarin selvitysalue.



**Kuva 2.** Junnikankankaan selvitysalue (punainen ja sininen raja).



**Kuva 3.** Salmiperän selvitysalue (punainen ja sininen raja).

## 2. Menetelmät

EU:n komission ympäristöasioiden pääosaston laatimassa ohjeistuksessa (DG Environment 2007) lisääntymispaikka on määritelty alueeksi, jonka tietyn lajin yksilö tarvitsee:

- kosintamenoihin,
- paritteluun,
- pesänrakentamiseen tai synnytys- tai munintapaikan valitsemiseen,
- synnyttämiseen, munimiseen tai jälkeläisten tuottamiseen aseksuaalisesti,
- munien kehitykseen ja kuoriutumiseen, tai
- pesästä tai synnytyspaikasta riippuvaisille poikasille.

Ohjeessa levähdyspaikka on määritelty alueeksi, jolla on yksi tai useampia rakenteita tai elinympäristön piirteitä, joita vaaditaan:

- lämmönsäätelykäyttämiseen,
- lepäämiseen, nukkumiseen tai toipumiseen,
- piiloutumiseen, suojautumiseen, pakopaikaksi, tai
- horrostamiseen.

### 2.1. Liito-oravaselvitys

Liito-oravan selvittämisen ainoa luotettava aikaikkuna on keväällä (maaliskuu-toukokuu). Selvityksen teki FM Juha Kinnunen kolmena päivänä 27.4., 7.5. ja 27.5.2022.

Maastoinventointiin käytettiin yhteensä 19 tuntia: Koskipuhto/Hamari 6 h, Junnikankangas 7 h, Salmiperä 6 h.

Liito-oravan esiintymisen kartoittamiseksi kukin osa-alue käytiin kattavasti läpi. Lajille potentiaaliset elinympäristöt kirjattiin kartalle ja käytiin läpi järjestelmällisesti. Järeät kuuset ja haavat (rinnanympärysmitta yli 30 cm) tarkastettiin kaikki, ja järeää pienemmistä haavoista tarkastettiin noin puolet. Lisäksi tarkastettiin järeitä raitoja, koivuja ja vaahteroita.

Liito-oravan paikallaolosta etsittiin erilaisia merkkejä: papanoita, virtsajälkiä, pesimiseen viittaavia merkkejä (karvat, pesäainekset) ja lehtisyönnöksiä (toukokuun lopussa).

Lisääntymis- ja levähdyspaikan määrittelyssä käytettiin ohjeena julkaisua Nieminen (2017).

## 2.2. Viitasammakkoselvitys

Viitasammakko on luotettavasti havaittavissa ja lisääntymispaikat määriteltävissä vain soidinäätelyn tapahtuessa huhti-toukokuussa (Saarikivi 2017). Muina aikoina on mahdollista tavata yksittäisiä yksilöitä, mutta piilottelevien elintapojensa vuoksi kattavan inventoinnin tekeminen ei ole mahdollista. Soidinäätelyyn perustuvan inventoinnin avulla saadaan arvio populaatiokoosta sekä lisääntymis- ja levähdyspaikkojen sijainneista. Lisääntymis- ja levähdyspaikan määrittelyssä käytettiin ohjeena julkaisua Saarikivi (2017) sekä julkaisuja Naturvårdsverket (2009) ja Jokinen (2012).

Viitasammakot ovat kutuaikaan äänessä pitkin päivää (erityisesti auringonpaisteissa) sekä illalla ja yöllä, erityisesti jos sää on tyyni ja vuodenaikaan nähden lämmin. Ääntely kuuluu helposti tyynellä säällä 50 metriä, joskus jopa 100 metriä. Käytännön inventoinnissa on oltava kärsivällinen. Sammakot huomaavat ihmishahmon kaukaa. Tällöin ne joko vaikenevat tai sukeltavat riippuen siitä, kuinka lähellä ihminen on. Sopivalle potentiaaliselle paikalle tultaessa kannattaa istahtaa maahan tai kivelle ja odottaa ainakin viisi minuuttia rauhassa. Usein vasta pitkän odotuksen jälkeen sammakot uskaltavat ääneen, vaikka olosuhteissa ei olisi muuten mitään vikaa.

Havainnoinnin teki FM Juha Kinnunen Hamarin hiekkakuopilla 7.5.2022 kello 06.00 – 10.00 (neljä maastoinventointituntia). Havaintoaamu oli melko lämmin ja tuuleton.

## 2.3. Lepakkoselvitys

Lepakkoselvitys tehtiin sekä passiividetektoreilla että aktiivihavainnointina ultraäänidetektorilla. Passiividetektorit asetettiin yhdeksi yöksi seuraavasti:

Koskipuhto/Hamari: 1.7. klo 22.00 – 2.7.2022 klo 09.00 (koordinaatit 7107490:382336)

Junnikankangas: 1.7. klo 21.00 – 2.7.2022 klo 09.30 (koordinaatit 7109812:381434)

Salmiperä: 1.7. klo 20.30 – 2.7.2022 klo 10.00 (koordinaatit 7105411:378610).

Kullakin osa-alueella kuljettiin kattavasti aktiividetektorin kanssa kuunnellen seuraavasti:

Koskipuhto/Hamari: 1.7.2022 klo 22.30 – 2.7.2022 klo 00.30

Junnikankangas: 2.7.2022 klo 00.45 – klo 02.00

Salmiperä: 2.7.2022 klo 02.15 – klo 04.00.

Havaintoyö oli lämmin, lähes tuuleton ja sateeton. Selvityksen teki FM Juha Kinnunen.

### 3. Tulokset ja niiden tarkastelu

#### 3.1. Liito-orava

Merkkejä liito-oravan esiintymisestä tavattiin kaikilta selvitysalueilta. Kultakin alueelta määritettiin todennäköinen lisääntymis- tai levähdyspaikka, elinpiiri ja lajille potentiaalinen elinalue.

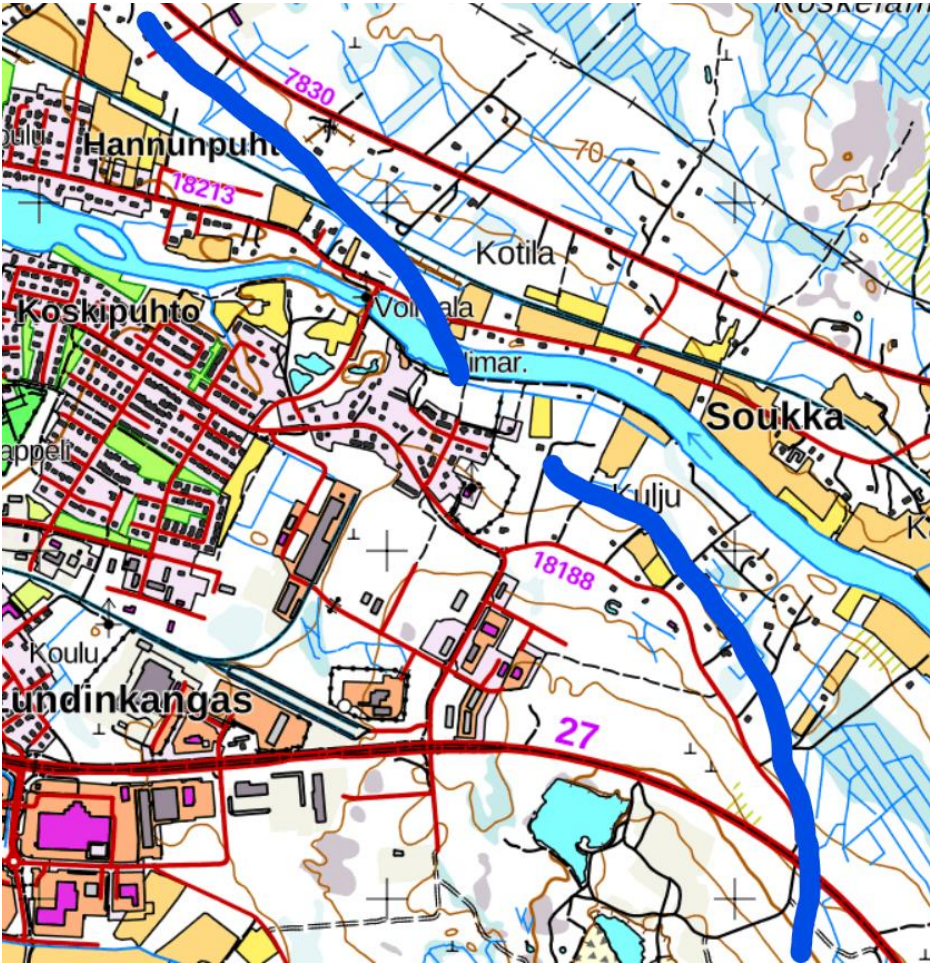
##### 3.1.1. Koskipuhto/Hamari

Elinpiiri on tyypillinen kulttuurin keskellä sijaitseva (kuva 4), jossa laji oletettavasti liikkuu koko potentiaalisella alueella (haavat, kuuset) ja myös pihoja pitkin. Pesintä tapahtuu mahdollisesti rakennuksessa tai linnunpöntössä. Yhteydet lähiympäristön muihin elinpiireihin kulkevat kaakkoon kohti Pappilanmetsää ja luoteeseen kohti Alpuminkangasta (kuva 5).



**Kuva 4.** Koskipuhdon liito-oravan elinpiiri (vihreä raja) ja lisääntymis- tai levähdyspaikka (punainen raja).

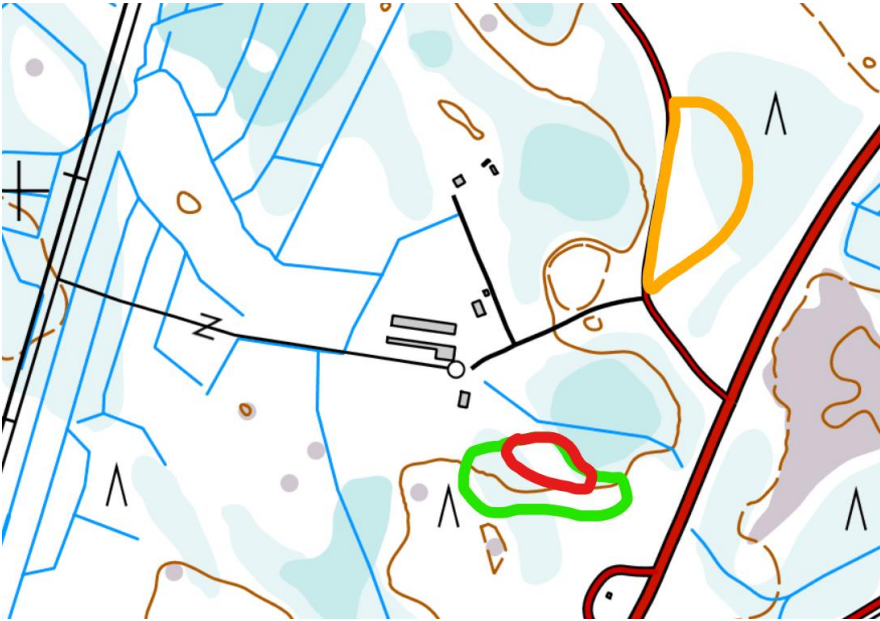




**Kuva 5.** Koskipuhton elinpiirin potentiaaliset yhteydet lähiympäristön muihin elinpiireihin (sininen viiva).

### 3.1.2. Junnikankangas

Elinpiirillä (kuva 6) on runsaasti kookkaita kuusia, ja lehtipuustoa on melko vähän. Pesintä tapahtuu mahdollisesti oravanpesissä. Yhteydet lähiympäristön muihin elinpiireihin kulkevat luoteeseen kohti Pohjannevaa ja etelään kohti Koskipuhtoa (kuva 7).



**Kuva 6.** Junnikankankaan liito-oravan elinpiiri (vihreä raja), lisäntymis- tai levähdyspaikka (punainen raja) ja potentiaalinen elinpiiri (oranssi raja).



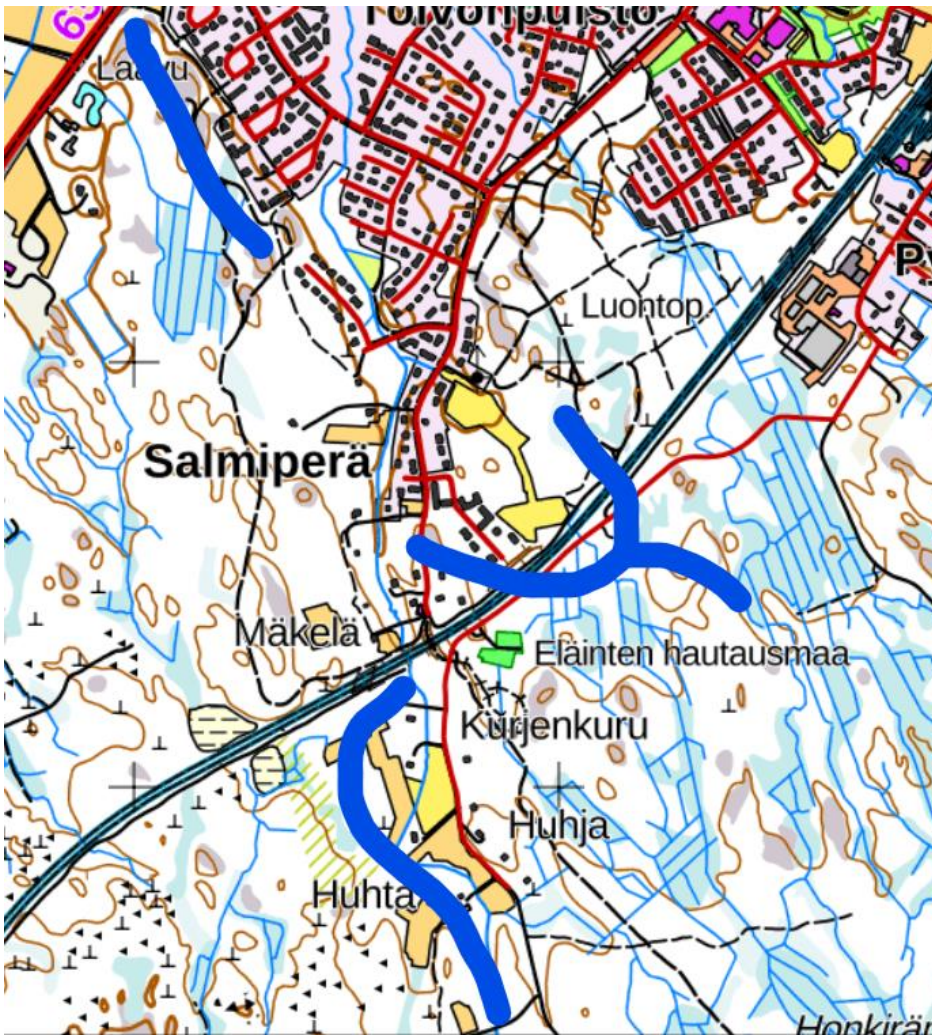
**Kuva 7.** Liito-oravan potentiaaliset yhteydet Junnikankankaan elinpiiriltä (sininen viiva).

### 3.1.3. Salmiperä

Elinpiiri (kuva 8) myötäilee metsänreunaa, jossa kasvaa lajille soveltuvaa kuusi-lehtipuu-sekapuustoa. Elinpiiriltä käydään todennäköisesti myös junaradan eteläpuolella (kuva 9). Pohjoisosan potentiaalinen elinpiiri (kuva 10) on lajille hyvin soveltuvaa, mutta asuttamisen ongelmana lienee sopivien pesäpaikkojen puute.



**Kuva 8.** Salmiperän keskiosan liito-oravan elinpiiri (vihreä rajaus) ja lisääntymis- tai levähdyspaikka (punainen rajaus).



**Kuva 9.** Salmiperän elinpiirin potentiaaliset yhteydet muihin lähiympäristön elinpiireihin (sininen viiva).



Kuva 10. Salmiperän pohjoisosan liito-oravan potentiaalinen elinpiiri.

### 3.2. Viitasammakko

Viitasammakosta tehtiin soidinääntelyhavainto sekä havainto kuolleesta yksilöstä (auton alle jäänyt).

Viitasammakon lisääntymis- ja levähdyspaikaksi on määritetty Hamarin kolmesta hiekkakuoppalammesta lounaisin, missä soidinääntelyä kuultiin (kuvat 11 & 12). Alueen kaksi muuta lampea arvioitiin levähdyspaikoiksi. Lammet sijaitsevat niin lähellä toisiaan, että niiden välillä todennäköisesti liikkuu yksilöitä ja siten ne muodostavat luontodirektiivissä tarkoitetun toiminnallisen kokonaisuuden. Kaikki kolme lampea ovat viitasammakolle erinomaisesti soveltuvia.



**Kuva 11.** Viitasammakon lisääntymis- ja levähdyspaikat Hamarilla (punainen = lisääntymis- ja levähdyspaikka, vihreä = levähdyspaikka).



**Kuva 12.** Viitasammakon lisääntymis- ja levähdyspaikkalampi (kuvattu 27.4.2022).

### 3.3. Lepakot

Lepakoista ei saatu havaintoja, vaikka selvitysalueilla on eri lepakkolajeille soveltuvia potentiaalisia elinalueita.

Aktiividetektoroinnin yhteydessä tavattiin paikallinen asukas (koordinaatit 7109359:380799), joka kertoi tonttinsa yli silloin tällöin korkealla lentävästä lepakosta. Koska lepakko on lentänyt puiden latvojen korkeudella yli kymmenen metrin korkeudella, on kyseessä todennäköisesti pohjanlepakko (*Eptesicus nilssonii*). Nyt havaintoa ei tehty 20 minuutin kuuntelusta huolimatta.

## 4. Johtopäätökset ja suositukset

Liito-oravia havaittiin kaikilla selvitysalueilla ja viitasammakko Hamarin alueella, mutta lepakoita ei havaittu lainkaan (taulukko 1). Näiden lajien lisääntymis- tai levähdyspaikan hävittäminen tai heikentäminen on luonnonsuojelulain 49 §:n mukaisesti kielletty, joten ne tulee huomioida alueiden maankäytön suunnittelussa.

**Taulukko 1.** Yhteenveto havainnoista eri selvitysalueilla.

Alue	Liito-orava	Viitasammakko	Lepakot
Koskipuhto/Hamari	kyllä	kyllä	ei
Junnikankangas	kyllä	ei etsitty	ei
Salmiperä	kyllä	ei etsitty	ei

### 4.1. Liito-orava

Liito-oravan lisääntymis- ja levähdyspaikoilla ei tule tehdä ympäristöä muuttavia toimia. Koko elinpiirillä tulee välttää puuston harvennuksia ja vastaavia elinympäristön tilaa heikentäviä toimia.

Suosittelimme myös, että käytössä olleiden elinpiirien ulkopuoliset, liito-oravan elinympäristöiksi soveltuvat metsät (potentiaaliset elinpiirit) huomioidaan maankäytössä mahdollisuuksien mukaan.

Liito-oravien liikkumisen edellytykset lisääntymis- tai levähdyspaikkojen ja tärkeiden ruokailualueiden välillä sekä kulkuyhteydet elinpiirejä ympäröiville alueille tulee turvata, jotta lisääntymis- ja levähdyspaikkojen ekologinen toiminnallisuus säilyy eikä niitä heikennetä.

### 4.2. Viitasammakko

Kaikki toimet, jotka voivat heikentää nyt havaitun lisääntymis- ja levähdyspaikan (lammen) ekologista tilaa ja yhtenäisyyttä, ovat luonnonsuojelulain perusteella kiellettyjä. Tämä tulee huomioida myös lammen ympäristössä tehtävissä toimissa, ettei sen vedenlaatu heikkene tai lammen vesitalous olennaisesti muutu nykyisestä.

Varovaisuusperiaatteen mukaisesti suosittelimme myös nyt havaitun lisääntymis- ja levähdyspaikan välittömässä läheisyydessä olevien, todennäköisesti levähdyspaikkoina ja potentiaalisesti lisääntymispaikkoina toimivien muiden lampien säästämistä niitä heikentäviltä toimilta.



Viitasammakoiden elinvaatimukseen kuuluu myös soveliaan maaympäristön esiintyminen lisääntymispaikan ympäristössä, sillä viitasammakot elävät lisääntymiskauden jälkeen maaympäristöissä. Aikuiset viitasammakot voivat liikkua kilometrinkin päähän lisääntymispaikasta, mutta maa-alueilla levähdyspaikat eivät ole yksiselitteisesti määriteltävissä (Saarikivi 2017). Näin ollen pelkkien lisääntymispaikkojen (lampien) säilyttäminen ei ole mahdollista heikentämättä niitä, vaan heikentämättömyyden varmistamiseksi tulee myös lisääntymispaikkojen ympäristössä olevat lajille soveliaat, kosteapohjaiset maa-alueet säästää muutoksilta. Maaympäristöä ei tulisi olennaisesti muuttaa 50–100 metrin puustoisella alueella (suojavyöhykkeellä) lampien ympärillä.

## 5. Kirjallisuus

DG Environment (Environmental Directorate General of the European Commission) 2007: Guidance document on the strict protection of animal species of community interest under the Habitats Directive 92/43/EEC. - Osoitteessa [http://portal.icnb.pt/NR/rdonlyres/0A559DDE-981B-4179-9813-9340193C7D20/0/Guid\\_strict\\_protection.pdf](http://portal.icnb.pt/NR/rdonlyres/0A559DDE-981B-4179-9813-9340193C7D20/0/Guid_strict_protection.pdf)

Jokinen, M. 2012: Viitasammakko *Rana arvalis* Nilsson, 1842. Esiselvitys. – Suomen ympäristökeskus. 57 s. Osoitteessa <https://www.ymparisto.fi/download/noname/%7BC7CE67F8-35B6-42FB-AB21-3149D6304CF9%7D/107093>

Naturvårdsverket 2009: Handbok för artskyddsförordningen. Del 1. Fridlysning och dispenser. – Naturresursavdelningen. 130 s. Osoitteessa <https://www.naturvardsverket.se/Documents/publikationer/978-91-620-0160-5.pdf>

Nieminen, M. 2017: Liito-orava. – Teoksessa Nieminen, M. & Ahola, A. (toim.): Euroopan unionin luontodirektiivin liitteen IV lajien (pl. lepakot) esittelyt. Suomen ympäristö 1/2017. 282 s. Osoitteessa [https://julkaisut.valtioneuvosto.fi/bitstream/handle/10024/79301/SY\\_1\\_2017.pdf](https://julkaisut.valtioneuvosto.fi/bitstream/handle/10024/79301/SY_1_2017.pdf)

Polojärvi, K. & Koistinaho, T. 2021: Ylivieskan Toivonpuiston (9.) kaupunginosa. Salmiperän asemakaavaton alue. Luontoselvitys 2015. Luontotyytit, kasvillisuus ja linnusto. – 10 s. Osoitteessa <https://www.ylivieska.fi/wp-content/uploads/2021/02/Liite-4-Salmiperan-luontoselvitys-2015.pdf>

Saarikivi, J. 2017: Viitasammakko (*Rana arvalis* Nilsson, 1842). – Teoksessa: Nieminen, M. & Ahola, A. (toim.) 2017: Euroopan unionin luontodirektiivin liitteen IV lajien (pl. lepakot) esittelyt. – Suomen ympäristö 1/2017, s. 90–96. Ympäristöministeriö, Helsinki.

Suomen lepakkotieteellinen yhdistys 2011: Suomen lepakkotieteellinen yhdistys ry:n suositus lepakokartoituksista luontokartoittajille, tilaajille ja viranomaisille. – [http://www.lepakko.fi/docs/SLTY\\_lepakkokartoitusohjeet.pdf](http://www.lepakko.fi/docs/SLTY_lepakkokartoitusohjeet.pdf)

Vilppola, M. 2021: Koskipuhdon asemakaavan laajennus Ylivieskassa: luontoselvitys. – Tmi Luontoselvitys Vilppola. 13 s. Osoitteessa <https://www.ylivieska.fi/wp-content/uploads/2021/10/Liite-3-Luontoselvitys-Tmi-Luontoselvitys-Vilppola-15.05.2021.pdf>

Vilppola, M. 2022: Junnikankankaan kaavoitushanke Ylivieskassa: luontoselvitys. – Tmi Luontoselvitys Vilppola. 21 s. Osoitteessa <https://www.ylivieska.fi/wp-content/uploads/2022/06/Liite-3-Luontoselvitys-Tmi-Luontoselvitys-Vilppola-30.5.2022.pdf>

Ylivieskan kaupunki 2022: Junnikankankaan asemakaava. Kaavaselostus. – 39 s. Osoitteessa <https://www.ylivieska.fi/wp-content/uploads/2022/06/Kaavaselostus.pdf>



Kutojantie 6-8  
02630 Espoo

<http://www.faunatica.fi/>