



YLIVIESKA

VÄHÄKANGAS - SORVISTO OSAYLEISKAAVA 2040

OSALLISTUMIS- JA ARVIOINTISUUNNITELMA (OAS) MRL 63 §

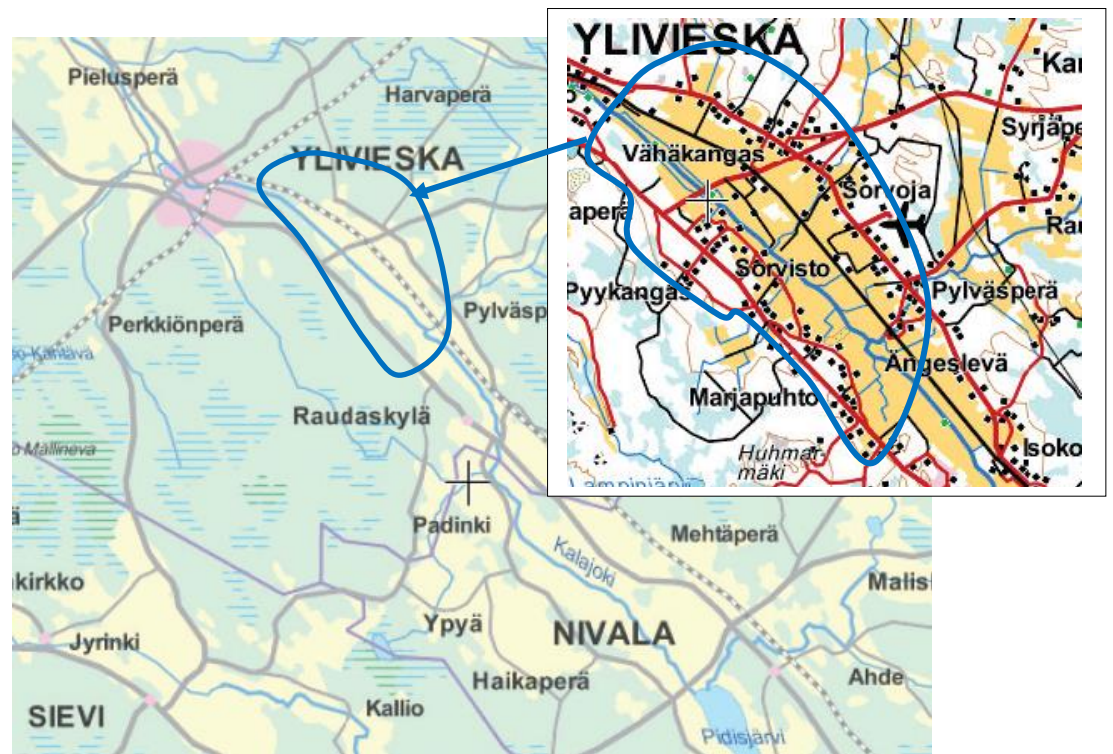
Alustava 4/2016

Tämän osallistumis- ja arviointisuunnitelman tarkoituksena on esittää kaavan tarkoitukseen ja merkitykseen nähden tarpeellinen osallistumis- ja vuorovaikutusmenettely sekä vaikutusten arviointitapa. Osallisilla on maankäyttö- ja rakennuslain nojalla oikeus esittää Pohjois-Pohjanmaan elinkeino-, liikenne- ja ympäristökeskukselle neuvottelun käymistä osallistumis- ja arviointisuunnitelman riittävydestä (MRL 64 §). Esitys tulee tehdä kirjallisesti viimeistään ennen osayleiskaava-ehdotuksen asettamista julkisesti nähtävile.

Suunnittelualueen sijainti

Suunnittelualue, pinta-alaltaan noin 2740 hehtaaria, sijoittuu Ylivieskan keskustasta kaakkoon Vähänkankaantien, Lentokentäntien ja Savontien molemmin puolin. Suunnittelualueen lounaispuolella on valtatie 27.

Tarkastelualueelle sijoittuu Vähänkankaan ja Sorviston alueiden useat asumiskeskittymät sekä lentokenttäalue ja Pyykangas. Kalajoki virtaa suunnittelualueen läpi.

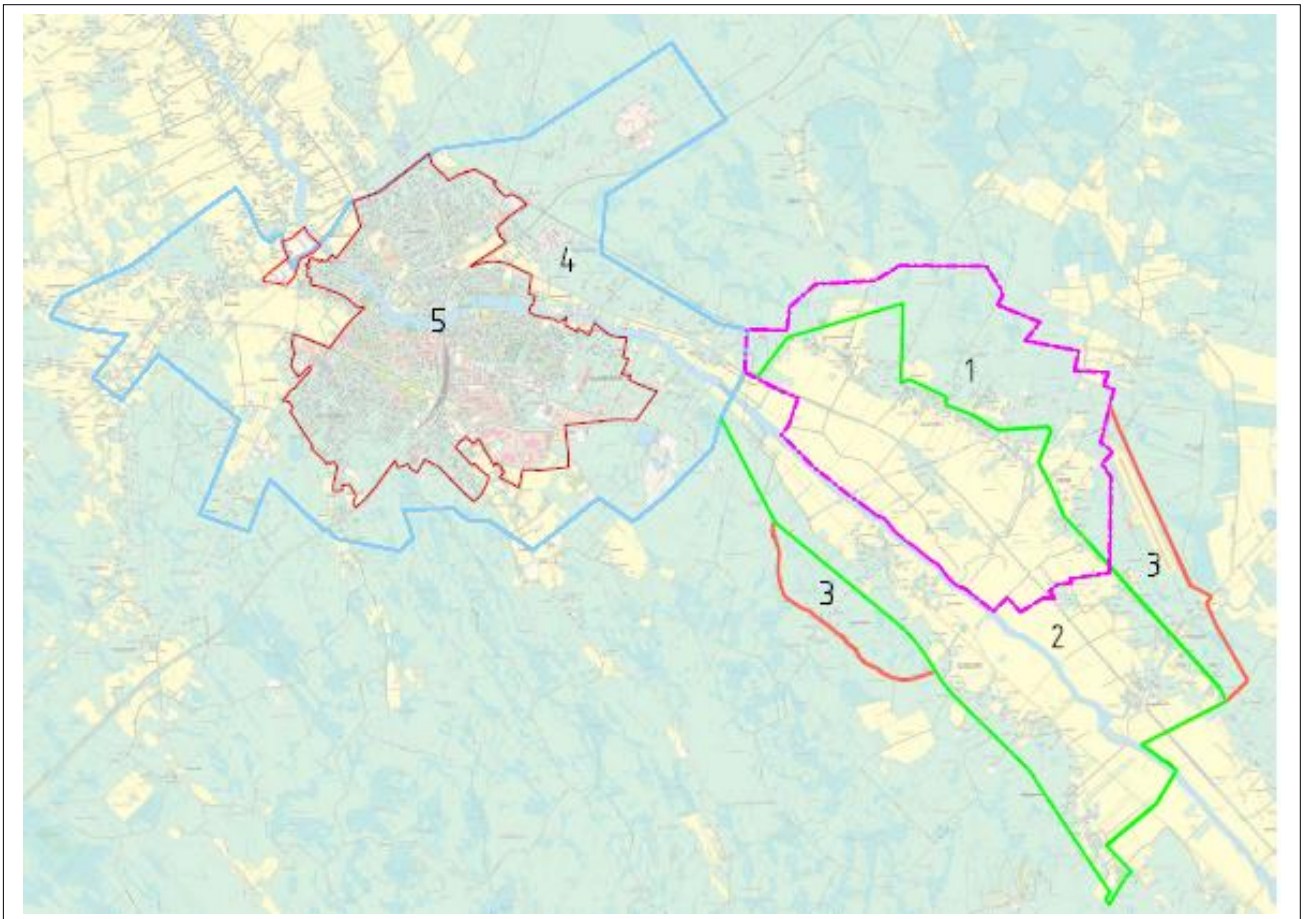


Kuva: Suunnittelualueen likimääräinen sijainti peruskartalla

SUUNNITTELUALUEEN NYKYTILA

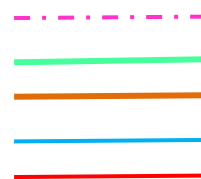
Suunnittelualue on kooltaan yhteensä noin 2740 ha ja alueella on noin 300 taloutta, joissa asuu yhteensä noin 800 asukasta.

1. Suunnittelualueesta Vähänkankaan oikeusvaikutukseton, vuonna 1982 hyväksytty, yleiskaava-alue, pinta-alaltaan noin 1200 ha, sijoittuu Ylivieskan kaakkoisosaan keskustasta Nivalaan päin rajoittuen lännessä Keskustan osayleiskaava-alueeseen (Soukka), lounaassa Kalajokeen. Asutus on kyläteiden varsilla. Tähän alueeseen sisältyy valtakunnallisesti merkittävää Kalajokilaakson kulttuurimaisema-aluetta 774 ha.
2. Suunnittelualueeseen kuuluva osa valtakunnallisesti arvokas Kalajokilaakson kulttuurimaisema-alue, pinta-alaltaan noin 1978 ha, rajautuu lounaassa likimäärin Savontiehen ja siitä alueesta noin 774 ha on ollut mukana jo vuoden 1982 osayleiskaavan alueessa. Kulttuurimaisema-alueelle sijoittuvat Vähänkankaan kylä-alueen lisäksi asumisen tihtymät Sorvisto-Visuri, Huhtapuhto, Marjapuhto, Sorvoja, Pylväsperä ja Ängeslevä.
3. Suunnittelualueen aluerajauksessa on mukana myös osa Kalajoen vesistöalueesta, Ylivieskan lentokenttäalue ympäristöineen noin 199 ha ja Pyykankaan asumistihtymä noin 138 ha.



Kuva: Rajaukset

- 1 = Vähänkankaan osayleiskaava noin 1200 ha
2 = Kalajokilaakson kulttuurimaisema-alueen I-vaihe
3 = Lentokenttäalue, Pyykangas
4 = Keskustan osayleiskaava
5 = Asemakaava-alue

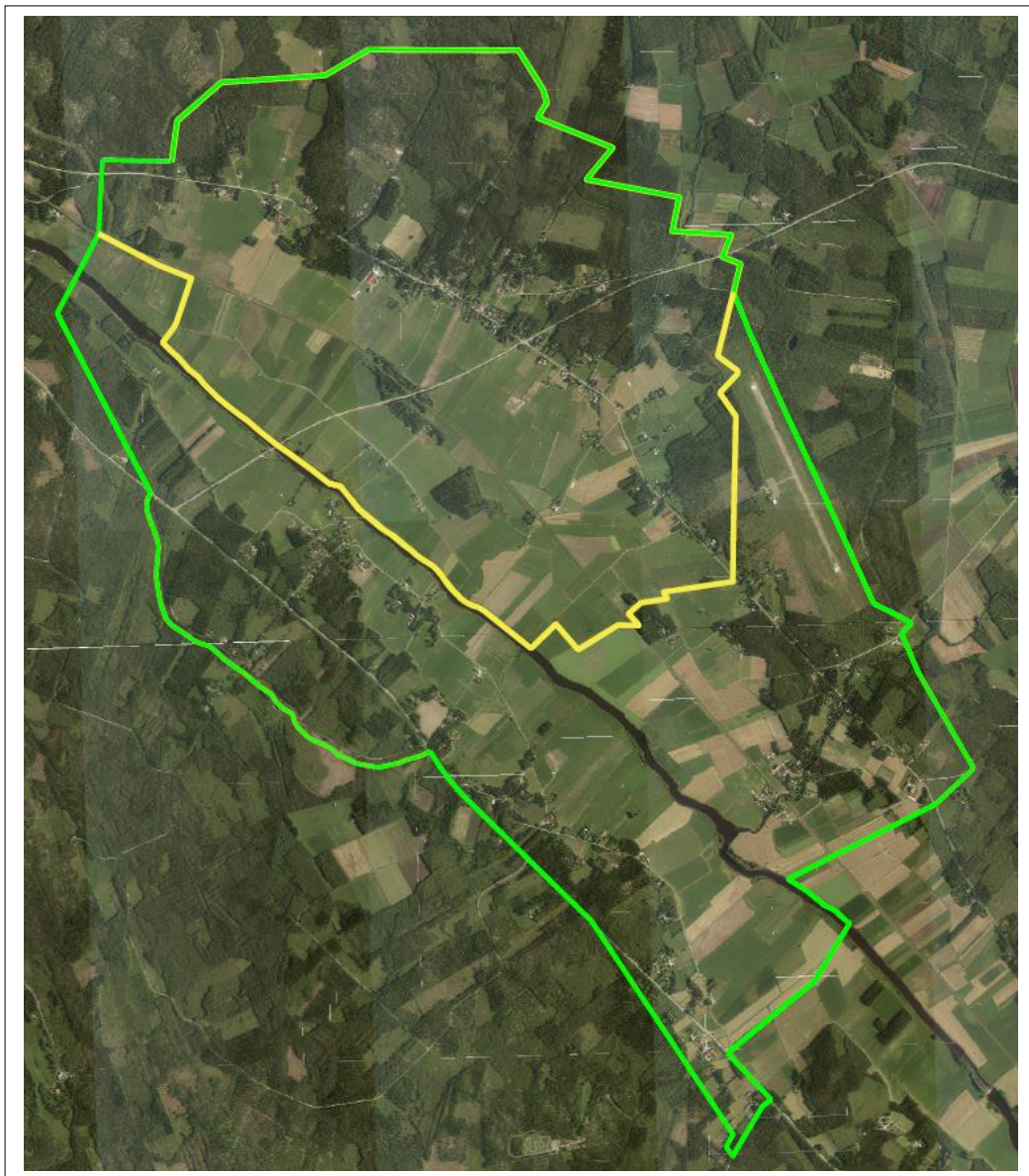


Varsinainen Vähänkankaan kyläkeskittymä ja kyläkoulu sijoittuvat Vähänkankaantien varteen. Kulttuurimaisema-alueelle Kalajoen eteläpuolelle Vuolletien, Visurintien, Sorvistontien, Huhtalantien, Pyykankaantien ja Kariniementien varteen sijoittuu asuminen Sorvisto- Visurin, Huhtapuhdon, Sorviston sekä Pyykankaan ja Marjapuhdon alueille nauhamaisesti. Kalajoen pohjoispuolella Pylväspäällä Lentokentäntieltä eroavan Ängesleväntien päähän on muodostunut tiivis kyläpuhto. Rakennettua ympäristöä ympäröivät laajat avoimet peltoaukeat. Kalajoki virtaa suunnittelualueen halki ja alueen itäosassa sijaitsee lentokenttä.

Asuinrakentaminen on monelta aikakaudelta. Rakennusten ikä vaihtelee runsaasti, vanhimmat talot ovat noin 180 vuotta sijoittuen Vähänkankaan raitin varteen lähellä koulua. Vähänkankaan raitti vanhoine rakennuksineen on historiallisesti merkittävä.

Suunnittelualueen maisemakuvaa hallitsee maaseutumainen asuminen ja viljelykulttuuri. Alueella on asuin-, tuotanto- ja varstorakennuksineen noin 30 maatilaa, joista kahdeksan eläintilaa ja loput ovat kasvinviljelytiloja.

Rakentaminen, asuinrakennukset ja maatalouden rakennukset, on nykyisellään sijoittuneena nauhamaisesti teiden läheisyyteen ja maisemaa hallitsevat laajat peltoaukeat. Luonnonympäristöä ja metsää on kyläalueella vähän ja ne ovat alueen pohjoisosassa sekä Pyykankaalla.



Kuva: Aluerajaukset ilmakuvassa: Vähänkankaan osayleiskaava ja osa kulttuurimaisemasta

SUUNNITTELUN LÄHTÖKOHDAT

Yleiskaavaa laadittaessa on otettava huomioon valtakunnalliset alueidenkäyttötavoitteet, maakunta-kaava ja yleiskaavan sisältövaatimukset.

Valtioneuvosto on päättänyt valtakunnallisista alueidenkäyttötavoitteista, jotka ovat tulleet voimaan 1.6.2001 ja joita on täydennetty 1.3.2009. Valtakunnalliset alueidenkäyttötavoitteet ovat osa maankäyttö- ja rakennuslain mukaista alueidenkäytön suunnittelujärjestelmää. Alueidenkäyttötavoitteet tulee ottaa huomioon ja niitä tulee edistää myös kuntien kaavoituksessa. Valtakunnallisissa alueidenkäyttötavoitteissa esitetään periaatteellisia linjauksia sekä velvoitteita ja ne on ryhmitelty kokonaisuuksiin asiasisällön perusteella.

Valtakunnallisesti merkittävä Kalajokilaakson kulttuurimaisema-alue määrittää tämän suunnittelualueen maankäyttöä. Suunnittelun tulee edistää kansallisen kulttuuriympäristön ja rakennusperinnön ja niiden luonteen säilymistä. Ilman erityisiä perusteita ei hyviä ja yhtenäisiä peltoalueita tule ottaa taajamatoimintojen käyttöön.

Pohjois-Pohjanmaan maakuntakaava. Maakuntakaavan uudistaminen on tullut vireille 2010.

1. Maakuntavaihekaava

Maakuntakaavan uudistamisen 1. vaihekaavan ehdotus on ollut julkisesti nähtävillä 20.9.–21.10.2013. Maakuntahallitus hyväksyi uuden maakuntakaavan 1. vaihekaavan 11.11.2013 ja maakuntavaltuusto 2.12.2013. **Kaava on vahvistettu Ympäristöministeriössä 23.11.2015.**



Kuva: Ote Pohjois-Pohjanmaan maakuntakaavan 1. vaihekaavasta

Alla otteita maakuntakaavan merkinnöistä, jotka koskevat suunnittelualuetta:

1. Maakuntavaihekaava

Vähäkangas

KYLÄKESKUKSEN NIMI

at

KYLÄ

Merkinnällä osoitetaan maaseutuasutuksen kannalta tärkeitä kyläkeskuksia, jotka ovat toimintapohjaltaan vahvoja, aluerakenteen tai ympäristötekijöiden kannalta tärkeitä tai sijaitsevat taajaman läheisyydessä.

Suunnittelumääräykset:

Yksityiskohtaisemmassa suunnittelussa kyläkeskuksen asemaa on pyrittävä vahvistamaan sovittamalla yhteen asumisen, alkutuotannon ja muun elinkeinotoiminnan tarpeet sekä kehittämällä kylän ydinaluetta toiminnallisesti, kyläkuvallisesti ja liikennejärjestelyiltään selkeästi hahmottuvaksi kohtaamispaikaksi.

Uudisrakentaminen on pyrittävä sijoittamaan siten, että se sijoittuu palvelujen kannalta edullisesti olevan kyläasutuksen sekä tie- ja tietoliikenneyhteyksien läheisyyteen.

Yksityiskohtaisemmassa suunnittelussa tulee kiinnittää erityistä huomiota rakentamisen sopeuttamiseen kyläkokonaisuuteen ja -ympäristöön, vesihuollon järjestämiseen ja hyvien peltoalueiden säilyttämiseen maatalouskäytössä.



VALTAKUNNALLISESTI ARVOKAS MAISEMA-ALUE

Merkinnällä osoitetaan valtioneuvoston päätöksen (1995) mukaiset valtakunnallisesti arvokkaat maisema-alueet.

Suunnittelumääräykset:

Alueiden käytön suunnittelussa tulee varmistaa maisema-alueiden valtakunnallisten arvojen säilyminen.

Yksityiskohtaisemmassa kaavoituksessa on otettava huomioon maisema-alueiden kokonaisuudet ja ominaispiirteet. Alueiden erityispiirteitä, kuten avoimien peltoalueiden säilymistä arvokkailla maisema-alueilla, tulee vaalia.



SEUTUTIE TAI PÄÄKATU



MERKITTÄVÄSTI PARANNETTAVA PÄÄRATA

Suunnittelumääräys:

Yksityiskohtaisemmassa suunnittelussa on varauduttava tasoristeysten poistamiseen ja liikenteen kapasiteetin lisäämiseen.

2. Maakuntavaihekaava

Kulttuuriympäristö, maaseudun asutusrakenne, virkistys ja matkailu, jätteenkäsittely. Kaava on tullut vireille 2013. Kaavaluonnos on ollut nähtävillä keväällä 2015 (25.3.2015 - 30.4.2015).

Maakuntakaavoitusta varten on Pohjois-Pohjanmaan Liitto laatinut tuoreita selvityksiä

Pohjois-Pohjanmaan arvokkaiden maisema-alueiden päivitysinventoinnit:

- Pohjois-Pohjanmaan valtakunnallisesti arvokkaiden maisema-alueiden päivitysinventointi / Ehdotus valtakunnallisesti arvokkaiksi maisema-alueiksi 2014 / Pohjois-Pohjanmaan liitto, Kaisa Mäkinen)
- Pohjois-Pohjanmaan maakunnallisesti arvokkaiden maisema-alueiden päivitysinventointi: Ehdotus maakunnallisiksi maisema-alueiksi Pohjois-Pohjanmaan Liitto 2015
- maisemallisesti ja kulttuurihistoriallisesti arvokkaat maatalousalueet 2015
- maakunnallisesti arvokkaat rakennetut kulttuuriympäristöt 2015



Kuva: Ote Pohjois-Pohjanmaan, maakuntakaava 2. vaihekaava, jonka luonnos on ollut nähtävillä.



KULTTUURIYMPÄRISTÖN TAI MAISEMAN VAALIMISEN KANNALTA VALTAKUNNALLISESTI TÄRKEÄ ALUE

Merkinnällä osoitetaan valtakunnallisesti arvokkaat maisema-alueet ja rakennetut kulttuuriympäristöt.

Suunnittelumääräykset:

Alueiden suunnittelussa ja käytössä tulee edistää alueiden maisema-, kulttuuri- ja luonnonperintöarvojen säilymistä.

Yksityiskohtaisemmassa kaavoituksessa on otettava huomioon maisema-alueiden ja rakennettujen kulttuuriympäristöjen kokonaisuudet ja ominaislaatu.

Alueiden erityispiirteitä, kuten avoimien peltoalueiden säilymistä arvokkailta maisema-alueilla, tulee vaalia. Erityisesti Limingan lakeuden ja Muhoksen peltoalueiden tärkeät linnuston kerääntymisalueet tulee turvata.

Valtakunnallisesti arvokkaisiin kohteisiin merkittävästi vaikuttavissa hankkeissa on varattava museoviranomaiselle tilaisuus antaa lausunto.



MAAKUNNALLISESTI ARVOKAS RAKENNETTU KULTTUURIYMPÄRISTÖ

Merkinnällä osoitetaan maakunnallisesti arvokkaat aluemaiset rakennetut kulttuuriympäristöt ja tie-osuudet. Luettelo kaikista maakunnallisesti arvokkaista rakennetuista kulttuuriympäristöistä on esitetty kaavaselostuksessa.

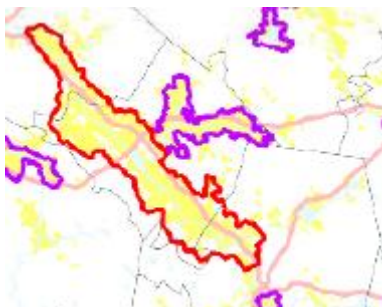


Suunnittelumääräykset:

Alueiden käytön suunnittelussa tulee varmistaa kulttuuriympäristön maakunnallisten arvojen säilyminen.

Yksityiskohtaisemmassa kaavoituksessa on otettava huomioon rakennettujen kulttuuriympäristöjen kokonaisuudet ja ominaispiirteet.

Maakunnallisesti arvokkaiden rakennettujen kulttuuriympäristöjen ominaispiirteet ja arvot kirjataan Pohjois-Pohjanmaan rakennettu kulttuuriympäristö 2015 –selvitykseen.



Arvokkaiksi ehdotetut maisema-alueet Pohjois-Pohjanmaalla



Valtakunnallisesti arvokkaaksi ehdotettu maisema-alue, päivitysinventointi 2013



Maakunnallisesti arvokkaaksi ehdotettu maisema-alue, päivitysinventointi 2013 - 2014

▪ MUINAISMUISTOKOHDE

Merkinnällä osoitetaan museoviraston muinaisjäännösrekisterissä olevat muinaismuistolailla (295/1963) rauhoitetut kiinteät muinaisjäännökset.



MOOTTORIKELKKAILUREITTI TAI -URA

Merkinnällä osoitetaan olemassa olevia ja suunniteltuja moottorikelkkailun pääreittejä.



LENTOPAIKKA

Suunnittelumääräykset:

Pudasjärven lentopaikan yksityiskohtaisemmassa suunnittelussa tulee ottaa huomioon valtakunnallisen harrastusilmailun ja tilauslentoliikenteen tarpeet.

Ylivieskan, Kalajoen, Raahe-Pattijoen ja Pyhäjärven lentopaikkojen yksityiskohtaisemmassa suunnittelussa tulee ottaa huomioon ylimaakunnallisen harrastusilmailun tarpeet.

Lentokentän ympäristön yksityiskohtaisemmassa kaavoituksessa tulee ottaa huomioon lentomelun vaikutukset.

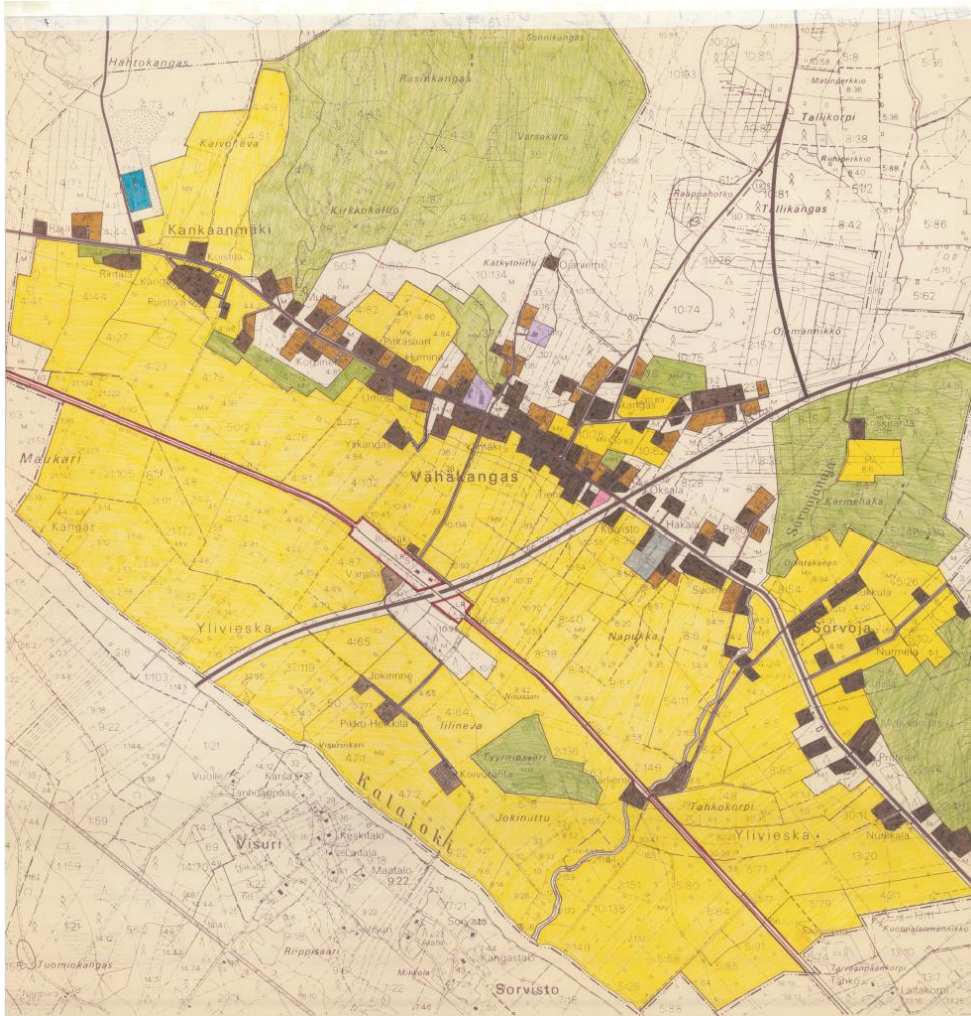
3. Maakuntavaihekaava

Pohjavesi- ja kiviainesalueet, mineraalipotentiali- ja kaivosalueet, Oulun seudun liikenne ja maankäyttö, tuulivoima-alueiden tarkistukset, Vaalan ja Himangan kaavamerkintöjen tarkistukset, muut maakuntakaavamerkintöjen päivitykset.


3. maakuntavaihekaava on tullut vireille maakuntahallituksen päätöksellä 18.1.2016. Osallistumis- ja arviointisuunnitelma on ollut julkisesti nähtävillä 26.1. - 26.2.2016.

Yleiskaava

Osalla suunnittelualuetta on voimassa kaupunginvaltuustossa 19.1.1982 hyväksytty oikeusvaikutuksen Vähänkankaan osayleiskaava, pinta-alaltaan noin 1200 ha.



Kuva: Ote Vähänkankaan osayleiskaava. Yleiskaavan kaavamerkinnät:

	OSAYLEISKAAVA-ALUEEN RAJA		ASUINPIENTALOALUE
	ALUEEN RAJA		ASUIN- JA LIIKERAKENNUSTEN ALUE
	KANTATIE		MAATILOJEN TALOUSRAKENNUSTEN ALUE
	PAIKALLISTIE		YLEISTEN RAKENNUSTEN ALUE
	YKSITYISTIE		YLEISTEN JA ASUINRAKENNUSTEN ALUE
	VARAUS UUTTA TIEYHTEYTTÄ VARTEN		TEOLLISUUSALUE
	NYKYINEN ASUINRAKENNUS-RAKENNUS PAIKKA VOIDAAN KÄYTTÄÄ LAAJENTAVAAN TAI NYKYISTÄ KORVAAVAAN UUDISRAKENTAMISEEN		RAUTATIELIIKENNE ALUE
	UUSI RAKENNUSPAIKKA		HUOLTOASEMARAKENNUSTEN ALUE
	ALUEEN TAI KOHTEEN RAKENTAMISESSA TULEE JULKISIVUMATERIAALINA KÄYTTÄÄ PÄÄASIASSA PUUTA		HAUTAUSMAA-ALUE
	KYLÄKUVAN KANNALTA ARVOKAS PUUSTO TAI PUURYHMÄ, JOKA TULISI SÄILYTTÄÄ		MAA- JA METSÄTALOUSALUE
	ALUEEN OSA, JOLLA TULEE SÄILYTTÄÄ MELUA SITOVA VYÖHYKE		METSÄTALOUSALUE
	PÄÄTOIMISESTI MAATALOUTTA HARJOITTAVA TILAKESKUS		MAANVILJELYSALUE

Rakennusjärjestys

Rakennusjärjestyksen määräykset voivat koskea rakennuspaikkaa, rakennuksen kokoa ja sen sijoittumista, rakennuksen sopeutumista ympäristöön, rakentamistapaa, istutuksia, aitoja ja muita rakennelmia, rakennetun ympäristön hoitoa, vesihuollon järjestämistä sekä muita niihin rinnastettavia, paikallisia, rakentamista koskevia seikkoja. Määräykset voivat myös täydentää yleis- ja asemakaavoissa annettuja määräyksiä. Jos rakennusjärjestyksessä ja kaavoissa on samaa asiaa koskevia ristiriitaisia määräyksiä, kaavamääräykset syrjäyttävät rakennusjärjestyksen määräykset.

Ylivieskan kaupungin rakennusjärjestys on hyväksytty 16.12.2010 ja on ollut voimassa 1.1.2011 lähtien.

Rakennusjärjestyksessä esitettyjä suunnittelutarvealueita ovat asemakaava-alueen ulkopuolella voimassa olevat osayleiskaava-alueet, kulttuurimaisema-alueet sekä rakennusjärjestyksen liitekartalla osoitetut alueet

Kalajokilaakson kulttuurimaisema-alueesta mainitaan rakennusjärjestyksessä:

14 § Kulttuurimaisema-alue

Kulttuurimaisemalla tarkoitetaan valtakunnallisesti tai maakunnallisesti arvokasta maisema-alueita tai edustavaa perinnemaisemaa.

Kulttuurimaiseman arvo perustuu hoidettuun viljelymaisemaan, rakennuskantaan ja monimuotoiseen kulttuurivaikutteiseen luontoon. Maanviljelyn ja muiden perinteisten maankäyttömuotojen jatkuvuus on tärkeää näillä maisema-alueilla. Alueiden maankäytön suunnittelu on huolehdittava siitä, ettei rakentamisella vaurioiteta vakiintunutta, arvokasta maisemakuvaa.

Kalajokilaakson kulttuurimaisemalla tarkoitetaan tyyppillistä jokilaakson viljely-maisemaa siihen liittyvine nauhamaisine asutuksineen Kalajoen ja sen sivujokien varressa.

15 § Rakentaminen kulttuurimaisema-alueelle

Kulttuurimaisema-alueella asutuskäyttöön tarkoitettun rakennuspaikan tulee olla pinta-alaltaan vähintään 5000 m².

Asuinpaikoiksi soveltuvat parhaiten jokilaakson reuna, laaksossa sijaitsevat kumpareet sekä jokitörmä. Rakentaminen alueella tulee ohjata ryhmiin. Olemassa olevien rakennusten eteen pellon puolelle ei saa muodostaa uusia rakennuspaikkoja.

Peltojen metsittämistä ja pelloille rakentamista tulee välttää. Jokirantojen tulee säilyä pääosin rakentamattomina. Jokilaakson alavilla osilla tulee erityisesti ottaa huomioon tulvavaara.

Muita suunnitelmia ja selvityksiä sekä vaikutusten arviointi

Kaavaan liittyviä selvityksiä ja lähdemateriaaleja:

- Kalajokilaakson kulttuurimaisema-alueen ja keskustan osayleiskaava-alueen laajennuksen linnusto- ja kasvillisuus selvitys, II osa, laaja alue, yli 40 km² Ylivieskan kaupunki, Pohjois-Pohjanmaan ympäristökeskus (Tmi Arto Hautala Ympäristö- ja kalatalouspalvelut 2007)
- Em. linnusto- ja luontoselvityksen täydentäminen (Tmi Arto Hautala Ympäristö- ja kalatalouspalvelut 2016).
- Kalajokilaakson valtakunnallinen kulttuurimaisema-alue (Ympäristöministeriön inventointi 2015-2016).
- Maisemaselvitys (Kaavoitus Ylivieska 2016)
- Rakennusinventointi (Maakuntakaavoitus 2015, paikalliset kohteet 2016).
- Muinaisjäännökset
- Arkeologinen inventointi (Keski-Pohjanmaan Arkeologiapalvelu Ay 2015)
- Maanomistajien ja asukkaiden tavoitteet (Kysely ja raportti (laaditaan opinnäytetyönä 2016)
- Maatalous Vähälläkankaalla ja Kalajokilaakson kulttuurimaisema-alueella (Kaavoitus Ylivieska 2016)
- Kyläkaavoitus. Opas kaavoittajille, kunnille ja kylille. Suomen ympäristö 3/2012 (Ympäristöministeriö 2012)
- Kyläkaavoitus. Yleiskaava maaseuturakentamisen ohjaamisessa (Ympäristöministeriö 2009)
- Hajuhaitan vähentäminen maatalouden suurissa eläintuotantoyksiköissä (VTT 2006)
- Kotieläintalouden ympäristönsuojeluohje. Ympäristöhallinnon ohjeita 1/2010

SUUNNITTELUN TAVOITE




Osayleiskaavan tavoitteena on mahdollistaa Vähänkangas - Sorvisto kyläalueen säilyminen elinvoimaisena, viihtyisänä sekä hyvänä elin- ja toimintaympäristönä. Tavoitteena on maatalouden ja hyvän asuin ympäristön tarpeiden sekä valtakunnallisesti arvokkaan Kalajokilaakson kulttuurimaiseman yhteensovittaminen.

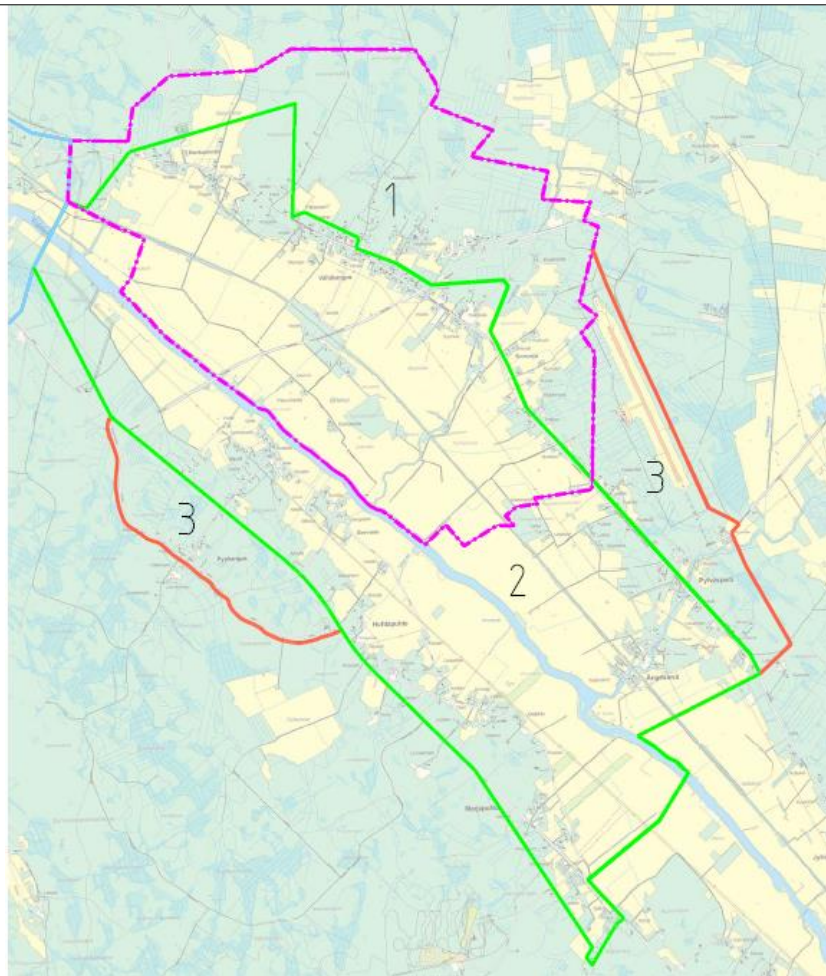
Osayleiskaava laaditaan oikeusvaikutteisena siten, että kaavaa voidaan jatkossa käyttää suoraan rakennusluvan myöntämisen perusteena (MRL 44, MRL 72 §).

Yleiskaavatyön tavoitteena on määrittää suunnittelualueen Vähäkangas - Sorvisto maankäyttö huomioiden:

- nykyiset ja uudet asuinrakennuspaikat
- maatalouden nykyiset ja tulevat tarpeet
- nykyiset ja tulevat palvelujen tarpeet
- arvokas kulttuuriympäristö ja maisemat
- arvokas luonnonympäristö ja muinaismuistot

Maanomistajien ja asukkaiden tavoitteita kaavoitukselle kartoitetaan työn alkuvaiheessa järjestettävässä yleisötilaisuudessa sekä maanomistaja- ja asukaskyselyssä.

- | | |
|--|---|
| 1 = Vähänkankaan osayleiskaava noin 1200 ha |  |
| 2= Kalajokilaakson kulttuurimaisema-alueen I-vaihe |  |
| 3 = Lentokenttäalue, Pyykangas |  |



Osalliset

Osallisilla on oikeus ottaa osaa kaavan valmisteluun, arvioida sen vaikutuksia ja lausua kaavasta mielipiteensä (MRL 62 §). Osallisilla on myös mahdollisuus esittää neuvottelun käymistä osallistumis- ja arviointisuunnitelman riittävydestä elinkeino-, liikenne- ja ympäristökeskukselle ennen kaavaehdotuksen nähtäville asettamista (MRL 64 §).

Osallisia ovat ne, joiden asumiseen, työhön tai muihin oloihin valmisteilla oleva kaava saattaa huomattavasti vaikuttaa:

Tässä kaavahankkeessa osallisia ovat mm.

- Alueen ja lähiympäristön maanomistajat, asukkaat, yrittäjät ja yhdistykset
- Kunnan toimielimet ja viranhaltijat, joiden toimialaa asia koskee
- Pohjois-Pohjanmaan Liitto
- Pohjois-Pohjanmaan elinkeino-, liikenne- ja ympäristökeskus
- Liikenteen turvallisuusvirasto Trafi
- Liikennevirasto
- VR-Yhtymä Oy
- Pöyry CM Oy / Oulun aluetoimisto
- Museovirasto
- Pohjois-Pohjanmaan museo
- Fingrid Oyj
- Vesikolmio Oy
- Oy Herrfors Ab / Lämpöosasto
- Herrfors Nät-Verkko Oy Ab / Verkkopalvelu
- Ylivieskan Vesiosuuskunta
- Oulun poliisilaitos / Ylivieskan poliisiasema
- Jokilaaksojen pelastuslaitos / Ylivieskan paloasema
- Peruspalvelukuntayhtymä Kallio / Terveysvalvonnan toimipiste ja Varhaiskasvatuspalvelut
- Elisa Oyj / Tuotanto
- Sonera Carrier Networks Oy
- Ytek Oy
- Liikuntalautakunta
- Sivistyslautakunta

KAAVOITUKSEN KULKU, AIKATAULU JA PÄÄTÖKSENTEKO

Vaihe 1: Lähtötiedot ja osallistumis- ja arviointisuunnitelma

Tehtävät Päätöksenteko	Tavoitteellinen aikataulu Osallistuminen ja vuorovaikutus
<p>Lähtötietojen kerääminen kaavan laatimista varten</p> <ul style="list-style-type: none"> ○ Arkeologinen inventointi ○ Luontaselvitys <p>Em. inventoinnit on aloitettu 2015</p> <ul style="list-style-type: none"> ○ Paikallisesti arvokkaat rakennukset ○ Maatalous <p>Maakuntakaavoituksen 2. vaihekaavan yhteydessä on laadittu</p> <ul style="list-style-type: none"> ○ valtakunnallisen maisema-alueen luonnonympäristön inventointi ○ Maakunnallisesti arvokkaiden rakennusten inventointi 	<p>Syksy 2015 - syksy 2016</p>
Osallistumis- ja arviointisuunnitelman laatiminen	<p>Osallistumis- ja arviointisuunnitelma nähtäville ja aineistosta pyydetään lausunnot viranomaisilta ja lautakunnilta. Osalliset ja asukkaat voivat esittää aineistosta mielipiteensä. Osallistumis- ja arviointisuunnitelmaa voidaan täydentää kaavoituksen ehdotusvaiheeseen saakka</p>
Viranomaisneuvottelu I	
Ohjausryhmän kokous I	
<p>VIREILLE</p> <p>Teknisten palveluiden lautakunta päätös</p>	<p>Huhtikuu 2016</p> <p><i>Maanomistaja ja asukaskysely huhti- toukokuu 2016</i></p>
Yleisötilaisuus ja yhteistyö maanomistajien, asukkaiden, yritysten ja kyläyhdistyksen kanssa	<p>Huhtikuu 2016</p> <p>Osallistuminen yleisötilaisuuteen. Kaavan laatijaan voi ottaa yhteyttä ja kaavan laatijan kanssa voi sopia tapaamisen paikan päällä.</p>

Vaihe 2: Valmisteluvaihe, kaavaluonnos

Tehtävät Päätöksenteko	Tavoitteellinen aikataulu Osallistuminen ja vuorovaikutus
Kulttuuriympäristön suojelun tarpeet ja aluerajaukset, suojelumääräysten laatiminen	<p>Syksy 2017</p> <p>Yhteistyö maakuntamuseon kanssa</p> <p>Yhteistyö Pohjois-Pohjanmaan ELY:n kanssa</p> <p>Yhteistyö maanomistajine kanssa</p> <p>Yhteistyö maanomistajien asukkaiden, yritysten ja yhdistysten kanssa</p> <p>Osallistuminen yleisötilaisuuteen Aineistosta pyydetään lausunnot viranomaisilta ja lautakunnilta. Osalliset ja asukkaat voivat esittää aineistosta mielipiteensä</p>
Luonnonsuojelun tarpeet ja aluerajaukset	
Uusien rakennuspaikkojen määrittäminen	
Kaavaluonnoksen laatiminen Kaavaselostus liitteineen	
Ohjausryhmän kokous II	
<p>VALMISTELUAINEISTO luonnos + OAS nähtäville</p> <p>Teknisten palveluiden lautakunta päätös</p>	
Yleisötilaisuus	
Viranomaisneuvottelu II	

Vaihe 3: Ehdotusvaihe, kaavaehdotus

Tehtävät Päätöksenteko	Tavoitteellinen aikataulu Osallistuminen ja vuorovaikutus
Valmisteluvaiheen mielipiteiden ja viranomaisten lausuntojen yhteenveto, vastineiden laatiminen	Talvi 2018 Ehdotuksesta pyydetään lausunnot viranomaisilta ja lautakunnilta. Osalliset ja asukkaat voivat tehdä kaavaehdotuksesta muistutuksia, jotka tulee toimittaa kaavoittajalle ennen nähtävänä olon päättymistä.
Ohjausryhmän kokous III	
Kaavaehdotuksen laatiminen luonnoksen ja siitä saadun palautteen pohjalta	
Kaavaselostus liitteineen	
Ohjausryhmän kokous IV	
KAVAEHDOTUKSEN nähtäville asettaminen 30 vrk	
Teknisten palveluiden lautakunta päätös.	
Yhteenveto saaduista mielipiteistä ja lausunnoista sekä vastineet niihin	
Kaavaehdotuksen mahdollinen tarkistaminen ja lopullisten asiakirjojen laatiminen	
KAAVAN HYVÄKSYMINEN Kaupunginhallitus Kaupunginvaltuusto päätös	Kevät 2018 Kaavasta on mahdollista valittaa 30 pv:n sisällä päätöksestä

KAAVOITUSPROSESSI JA OSALLISTUMINEN

Osallistuminen

Kaavasunnitelmien nähtäville asettamisesta ja yleisötilaisuuksista ilmoitetaan julkisilla kuulutuksilla niin kuin kunnalliset ilmoitukset Ylivieskan kaupungissa ilmoitetaan. Ilmoitus julkaistaan sanomalehdessä (Kalajokilaakso ja Kymppisanomat) sekä kaupungin virallisen ilmoitustaulun lisäksi internetissä kaupungin kotisivulla.

Kaavoituksen käynnistäminen

Kaavatyön aluksi kaupunki ilmoittaa kaavan vireilletulosta ja asettaa tämän osallistumis- ja arviointisuunnitelman (OAS) nähtäville ja saataville Ylivieskan kaupungin tekniseen palvelukeskukseen osoitteeseen Kyöstintie 4, 2. krs sekä internet-sivuille, vähintään 14 päivän ajaksi.

Tavoitteet

Tavoitteet laaditaan yhdessä kaavamuutoksen hakijan, kaupungin ja viranomaisten kanssa. Maanomistajat ja muut osalliset voivat ottaa esim. tavoitteisiin liittyen yhteyttä kaupungin yhteyshenkilöihin.

Kaavaluonnosvaihe

Luonnosvaiheessa osalliset voivat lausua kirjallisesti tai suullisesti mielipiteensä. Kirjalliset ja suulliset huomautukset kaavaluonnoksesta tulee toimittaa kuntaan nähtävilläoloaikana. Viranomaisilta pyydetään lausunnot. Asemakaavan muutoslunnos on nähtävillä 14 tai 30 päivän ajan.

Kaavaehdotusvaihe

Saadun palautteen pohjalta kaavaluonnoksesta laaditaan kaavaehdotus. Ehdotus asetetaan julkisesti nähtäville 14 päivän tai 30 päivän ajaksi, minkä aikana osalliset voivat tehdä siitä kirjallisia muistutuksia kunnalle. Kaikille muistutuksen tehneille, jotka ovat ilmoittaneet yhteystietonsa, lähetetään kunnan vastine esitettyyn muistutukseen kirjallisesti. Kaavaehdotuksesta pyydetään lausunnot kaavan kannalta keskeisiltä viranomaisilta ja yhteisöiltä.

Kaavan hyväksyminen

Kaavan hyväksyy teknisten palveluiden lautakunta. Hyväksymispäätöksestä lähetetään tieto kaikille muistutuksen tehneille. Tieto lähetetään myös viranomaisille. Päätöksestä voi valittaa Oulun hallinto-oikeuteen.

VIRANOMAISYHTEISTYÖ

Pohjois-Pohjanmaan ELY -keskuksen ja tarvittaessa muiden keskeisten viranomaisten ja kunnan kesken järjestetään kaavoituksen alkuvaiheessa viranomaisneuvottelu (MRL 66§, MRA 18 §). Siinä käsitellään osallistumis- ja arviointisuunnitelmaa ja kaavoituksen yleisiä tavoitteita. Muita työpalavereja voidaan pitää kaavoituksen eri vaiheissa tarpeen mukaan. Viranomaisneuvottelut järjestetään luonnos- ja ehdotusvaiheessa.

VAIKUTUSTEN SELVITTÄMINEN JA ARVIOINTI

Maankäyttö- ja rakennuslain mukainen vaikutusten arviointi (MRL 9§) on osa kaavaprosessia. Tarkoituksena on selvittää kaavan toteuttamisen aiheuttamia vaikutuksia yhdyskuntarakenteeseen, rakennettuun ympäristöön, kaupunkikuvaan, liikenteeseen, teknisen huollon järjestämiseen, yhdyskuntatalouteen ja ihmisten elinolosuhteisiin (sosiaaliset vaikutukset). Vaikutuksia voidaan arvioida kaavatyön edetessä yhteistyössä niiden viranomaisten kanssa, joiden toimialaa kysymykset koskevat.

Selvitettävät vaikutukset ja vaikutustenarviointimenetelmät määritellään tarkemmin kaavoituksen yhteydessä. Vaikutusten selvittäminen perustuu suunnittelualueelta käytössä oleviin perustietoihin, laadittuihin selvityksiin, maastokäynteihin, osallisilta saataviin lähtötietoihin sekä viranomaisten lausuntoihin ja osallisten jättämiin mielipiteisiin ja muistutuksiin.

PALAUTE OSALLISTUMIS- JA ARVIOINTISUUNNITELMASTA

Palautetta osallistumis- ja arviointisuunnitelmasta voi toimittaa koko kaavoitusprosessin ajan Ylivieskan kaupungille. Osallisilla on mahdollisuus esittää Pohjois-Pohjanmaan elinkeino-, liikenne- ja ympäristökeskukselle neuvottelun käymistä osallistumis- ja arviointisuunnitelman riittävytydestä ennen kaavaehdotuksen asettamista julkisesti nähtäville.

Pohjois-Pohjanmaan elinkeino-, liikenne- ja ympäristökeskuksessa Ylivieskan kaavoituksen viranomaisohjauksesta vastaa ympäristölakimies Liisa Koski-Ahonen, etunimi.sukunimi@ely-keskus.fi.

YHTEYSTIEDOT

Ylivieskan kaupunki /Tekninen palvelukeskus, Ratakatu 1, 84100 YLIVIESKA
/ kaupunginarkkitehti Risto Suikkari p. 044 4294 232
/ kaavasunnittelija Riitta Konu-Vierimaa, p. 044 4294 233
/ kaavoitusinsinööri Erii Laru, p. 044 4294 423
etunimi.sukunimi@ylivieska.fi

Kaavoitusasioita voi seurata myös Internetissä osoitteessa
www.ylivieska.fi/Kaavoitus