



YLIVIESKAN KAUPUNKI

**YLIVIESKAN KESKUSTAN OSAYLEISKAAVA
Arvokkaat alueet I**

12.10.2007



Finnish Consulting Group
Infra ja ympäristö

SISÄLLYSLUETTELO

1	JOHDANTO	1
2	KOHTEIDEN VALINTAPERUSTEET	2
	2.1 Yleiset valintaperusteet	2
	2.2 Arviointikriteerit	2
	2.3 Etäkohteet	2
3	ARVOKKAAT ALUEET	3
	3.1 Kirkko-Rahkoranta	3
	Sijainti	3
	Rajaus	3
	Alueen historia	4
	Käyttötarkoitus.....	4
	Rakennettu ympäristö	4
	Luonnonmuodot ja maisema.....	7
	Alueen arvot	8
	Suunnittelutilanne.....	9
	3.2 Kauppakatu-Juurikoski	10
	Sijainti	10
	Rajaus	10
	Alueen historia	10
	Käyttötarkoitus.....	10
	Rakennettu ympäristö	11
	Luonnonmuodot ja maisema.....	15
	Alueen arvot	15
	Suunnittelutilanne.....	16
	3.3 Rautatieaseman alue	18
	Sijainti	18
	Rajaus	19
	Alueen historia	19
	Käyttötarkoitus.....	19
	Rakennettu ympäristö	19
	Luonnonmuodot ja maisema.....	21
	Alueen arvot	22
	Suunnittelutilanne.....	23
4	LÄHTEET	25
	Julkaisut	25
	Suunnitelmat ja selvitykset	25
	Kuvaluettelo	26

**YLIVIESKAN KESKUSTAN OSAYLEISKAAVA
YLIVIESKAN ARVOKKAAT ALUEET I****1 JOHDANTO**

Tämä selvitys on osa Ylivieskan keskustan osayleiskaavan laadintaa. Selvitys on osa kaavan perusselvityksistä ja tulee olemaan ohjeena laadittaessa keskustan osayleiskaavaa. Kaavaprosessissa tutkitaan miten näiden alueiden arvoja voidaan kaavallisesti edistää.

Ylivieskan arvokkaat alueet ovat kohteita, joilla on erityistä paikallista merkitystä ja joiden omaleimaisuutta kannattaa siksi vaalia. Tähän selvitykseen valitut erityyppiset aluekohteet kuvastavat Ylivieskan kaupungin kehitystä, ne ovat monella tapaa paikkakunnan asutus- tai elinkeinohistoriaan liittyviä.

Ympäristön arvot koskevat läheisesti jokaista kaupunkilaista ja arvokkaiden alueiden säilyminen ja kehittäminen vaatii asukkaiden osallistumista ja panosta. Tämä selvitys onkin tarkoitettu avoimen, aluesuojelua koskevan keskustelun pohjaksi. Tavoitteena on asiantuntijoiden, asukkaiden ja päättäjien yhteistyönä löytää suuntaviivoja Ylivieskan ja sen osa-alueiden kehittämiseksi arvokkaiden alueiden identiteettiä tukeutuen ja sitä vahvistaen.



Kuva 1. Kauniilla viljelysmaisemalla on omat arvonsa. Tässä selvityksessä keskitytään kuitenkin erityisesti rakennettuun ympäristöön.

12.10.2007

2 KOHTEIDEN VALINTAPERUSTEET

2.1 Yleiset valintaperusteet

Arvokkailla alueilla korostuu ympäristön moniarvoisuus. Arvokkailla alueilla on historiallisia, rakennustaiteellisia, kaupunkikuvallisia ja maisemallisia arvoja. Korkea ikä on eräs ympäristön arvoa lisäävä tekijä, uusien alueiden arvo syntyy monien muiden kriteerien pohjalta. Tässä selvityksessä on rajoitettu kohteisiin, joita voidaan tarkastella tietyssä ajallisessa perspektiivissä ja joiden omaleimaisuus on jo koeteltua. Valitut kohteet ovat ehjiä ja laajoja kokonaisuuksia, jotka edustavat parhaiten Ylivieskan kaupungin arvokkainta ympäristöä.

2.2 Arviointikriteerit

1 Kerroksisuus

Maisema tai aluekohde kuvastaa kaupunkirakenteen historiallista kehitystä tai sisältää useita eri aikojen elementtejä. Kerroksisuuteen kuuluu myös monipuolisuus; alue tai kohde voi sisältää useanlaisia tekijöitä, jotka ovat syntyneet tavallisesti lyhyehkön ajan kuluessa.

2 Aikuperäisyys / kulttuurihistoriallinen merkitys

Kohde on säilyttänyt olennaiset syntyhistoriaan liittyvät piirteensä. Muutokset ovat vähäisiä tai luonteivia.

3 Edustavuus, tyypillisuus / rakennustaiteellinen merkitys

Alue tai kohde edustaa ajalleen tai paikalleen luonteenomaista tyyppiä ja on sen hyvin säilynyt esimerkki. Kriteeri arvioi erityisesti niitä ympäristön ominaispiirteitä, jotka erottavat sen muista alueista.

4 Harvinaisuus, erikoisuus

Kohde tai alue edustaa alun perin vähälukuseksi jäänyttä ryhmää tai on aikojen kuluessa harvinaistunut ja siten uhanalainen.

5 Symboli- tai avainkohde

Kohteella tai alueella on merkitystä historian tulkinnassa tai havainnollistamisessa. Se on ollut vaikutuksiltaan heijastava tai välittänyt innovaatiota.

6 Intensiteetti

Kohde luo tai siihen sisältyy voimakkaita elämyksiä esimerkiksi luonnonmaiseman ja ihmisen vaikutuksen vastakohtaisuuden tai tietyn hallitsevan ja toistuvan maisematekijän takia. Kohde sisältää vaihtelevuutta ja sopusointuisuutta.

7 Yhtenäisyys, liittyminen ympäristöön

Rakennuskanta tai ympäristö on yhtenäinen, syntynyt lyhyen ajan kuluessa tai samojen historiallisten ja ympäristöllisten edellytysten vallitessa.

8 Opetus- ja tutkimusarvo

Kohde on vakiintunut tutkimuksen käyttöön tai siihen liittyy vielä selvittämättömiä arvoja.

2.3 Etäkohteet

Arvokkaille alueille voidaan määritellä etäkohteita. Etäkohteet liittyvät historialtaan, toiminnoiltaan tai muilla merkittäväillä tavoin kyseisen alueen arvoihin mutta sijaitsevat alun perin tai myöhemmän rakentamisen seurauksena varsinaisesta alueesta erillään. Etäkohteiden ja arvokkaiden alueiden arvot lisäävät toistensa arvoa. Etäkohteet ovat usein suojeltuja kohteita.

12.10.2007

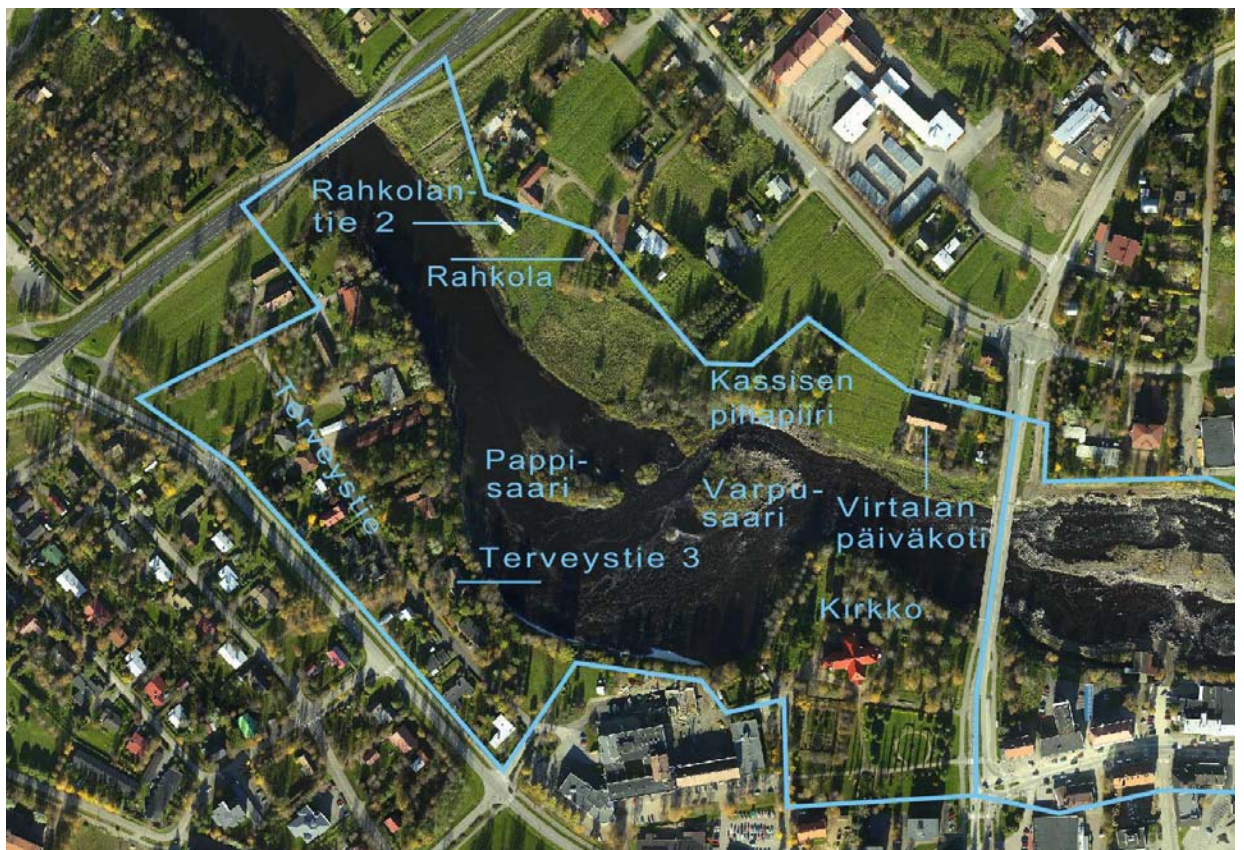
3 ARVOKKAAT ALUEET

Ylivieskan kaupungissa on tämän selvityksen perusteella keskustan osayleiskaavan suunnittelualueella seuraavat arvokkaat alueet.

- Kirkko-Rahkoranta
- Kauppakatu-Juurikoski
- Rautatieaseman alue

Ylivieskan kaupungin alueella on todennäköisesti myös muita arvokkaiksi alueiksi määritettäviä kohteita. Näistä alueista on suositeltavaa laatia vastaava selvitys. Selvitys on tarpeen myös niillä alueilla, joille ei olla laatimassa yleis- tai asemakaavoja, koska selvitystä voidaan käyttää tarvittaessa myös apuna rakentamisen ohjauksessa.

3.1 Kirkko-Rahkoranta



Kartta 1. Kirkon-Rahkorannan arvokkaan alueen rajaus ja tärkeimmät kohteet.

Sijainti

Arvokas alue sijaitsee Ylivieskan keskustassa Kalajoen varressa kirkon ympärillä ja läheisyydessä.

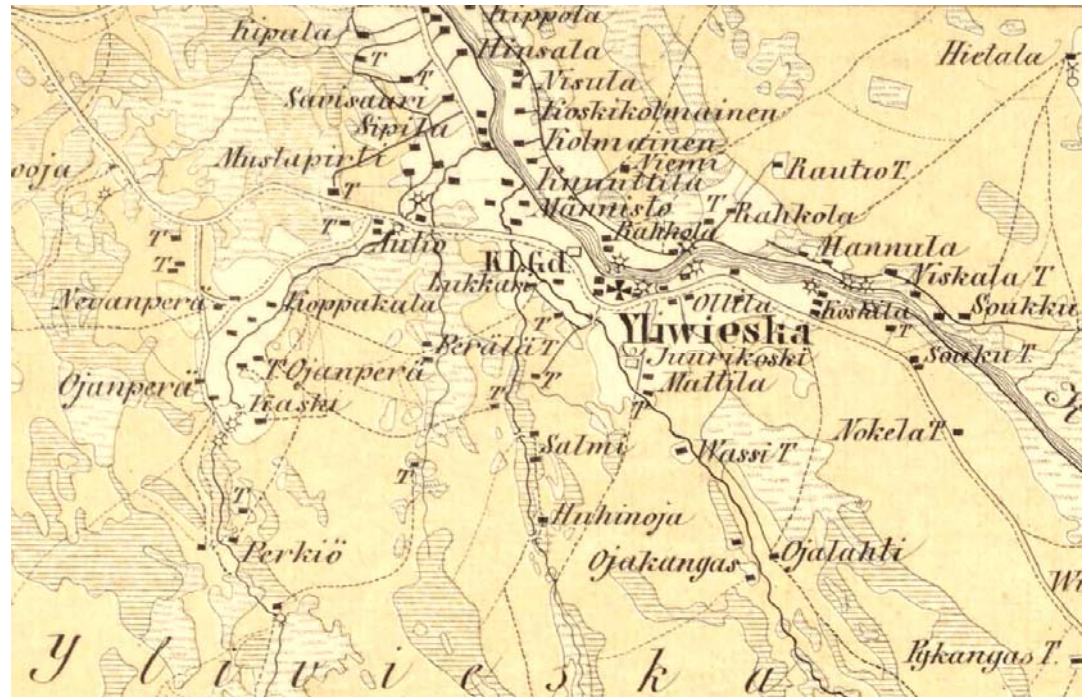
Rajaus

Arvokkaaseen alueeseen kuuluu Kalajoen etelärannalla Ylivieskan kirkko ja sitä ympäröivät vanha hautausmaa ja Kirkkopuisto sekä Terveystien pientalo-alue. Joen pohjoispuolella alueeseen kuuluu jokirannat Valtatien sillalta Ouluntien sillalle siten, että alueeseen kuuluvat Kassisien entinen pihapiiri ja Rahkolan päärakennus sekä rannan arvokas kasvillisuus ja tulvaniitty. Alueeseen kuuluu myös jokialue näiden rantojen välissä ja siinä olevat saaret Pappisaari ja Varpusaari.

12.10.2007

Alueen historia

Alun perin alue kuului Salon eli Saloisten pitäjään. 1500-luvun alussa alue kuului Kalajoen kappeliseurakuntaan. Ylivieskan kirkko on rakennettu 1786, jolloin ympäristössä oli maatiloja ja viljelyksiä. Alueella kerrotaan venäläisten hirttäneen Ylistaron kappalaisen Antti Affrenin Pappisaarella mahdollisesti vuonna 1718. Ylivieskan kunta on perustettu 1867, se muuttui kauppalaksi vuonna 1965 ja kaupungiksi vuonna 1971.



Kartta 2. Ylivieska vuonna 1856.

Käyttötarkoitus

Kirkko ja hautausmaa ovat alkuperäisessä käytössään. Joen eteläranta on kirkkoa ja terveyskeskusta lukuun ottamatta yksityisessä käytössä. Joen pohjoisrannalla pihapiirit sijaitsevat kauempana rannasta ja osalle rantaa on rakennettu kevyen liikenteen väylä. Saariin ei ole kulkua.

Maatilat ovat nykyisin asuinkäytössä eikä niillä varsinaisesti harjoiteta maataloutta. Virtalan päiväkodissa toimii mm. kesäteatteri. Historian saatossa rakennuksessa on toiminut myös mm. tuberkuloosiparantola. Asuinrakennukset ovat alkuperäisessä käytössään. Valtakatu 12:n mökki on tyhjillään.

Rakennettu ympäristö

Muutoin voimakkaasti uusiutuneessa Ylivieskan keskustassa on Kalajokivarsi yhä säilyttänyt monia perinteisiä elementtejään. Alue on toiminnoiltaan sekoittunut ja rakennukset on rakennettu eri aikoina.

Ylivieskan kirkko on puinen, päätytornillinen ristikirkko. Se on suunniteltu Ruotsin Yli-intendentin virastossa ja rakennettu 1786 (Pekka Raudaskoski). Kirkko edustaa muodoltaan 1700-luvulle tyypillistä puista ristikirkkoa. Nykyisen uusgoottisen asunsa se sai vuoden 1892 (Julius Basilier) korjauksessa, jolloin rakennettiin myös korkea terävähuippuinen kellotorni. Kirkkoa ympäröi vanha hautausmaa.

12.10.2007



Kuva 2. Ylivieskan kirkko.

Rahkola on vanha hirsirunkoinen ja lautavuorattu maatalon päärakennus. Rakennus on ollut olemassa rakennuskaavaa laadittaessa vuonna 1944. Rahkolassa on ollut talo jo vuonna 1856. Pihapiiriin on aiemmin kuulunut mm. ki-
vinavetta ja talli, jotka purettiin vuonna 1949. Tuolloin rakennettu uusi navetta purettiin 2005. Rakennuksen ulkoasua on muutettu.



Kuva 3. Rahkolan päärakennus lännestä.

Jokirantosen tilalla Rahkolantie 2:ssa sijaitsee jälleenrakennuskaudelle tyypillinen maatalon päärakennus ja navetta. Päärakennus näkyy hyvin Ouluntien sillalta ja kirkolta (ks. kuva 9).

Virtalan päiväkot on rakennettu vuonna 1919. Rakennus on alueen muuhun rakennuskantaan nähden suuri ja melko sopusuhtainen.



Kuva 4. Virtalan päiväkot lännestä.

12.10.2007

Valtakatu 12:ssa sijaitsee Virtalan päiväkodin vieressä vanha pieni asuinrakennus. Rakennus on vanha asuinrakennus 1900-luvun alkupuolelta.



Kuva 5. Valtakatu 12:n pieni mökki.

Terveystiellä on asuinrakennuksia eri aikakausilta. Rakennusten tyyli ja laatu vaihtelee, mutta silti katuympäristö on pienipiirteistä, poikkeuksellisen hyvin rajautuvaa ja rakennukset pääasiassa keskimääräistä paremmin ympäristöön sopivia. Terveystie 3:ssa sijaitsee vanha huvilamainen asuinrakennus, joka on kaupunkikuvallisesti merkittävä yksittäinen kohde, koska se näkyy ja sopii jokinmaisemaan hyvin.



Kuva 6. Terveystie 3:n komea asuinrakennus istuu maisemassa. Näkymä Kassilan entisestä pihapiiristä Pappisaareen ja Kalajoen etelärannalle.

12.10.2007

Kalajoen pohjoisrannalle on vuonna 2007 rakennettu kevyen liikenteen reitti. Samalla rannat on tuettu kivilouheella. Reitin ja joen välissä kulkee puukaide graniittisilla tolilla. Reitti on valaistu modernein tummin teräsvalaisimin.



Kuva 7. Kalajoen pohjoisrannan uusi reitti kirkon kohdalla.

Luonnonmuodot ja maisema

Kalajoessa on keskustan kohdalla Juurikoski. Koski on nyky muodossaan noin kilometrin mittainen ja alkaa rautatiesillan itäpuolelta jatkuen aina kirkon länsipuolelle. Joki tekee kirkon kohdalla jyrkän mutkan, jonka jälkeen joki levenee kirkon länsipuolella. Koskessa on Varpusaari ja Pappisaari, jotka ovat muodostuneet joen aiheuttaman maa-ainesten kulutuksen ja kasaamisen seurauksena.



Kuva 8. Pappisaari koillisesta, matalikko saaren ja pohjoisrannan välissä.

Joen rannat on etelärannalla lähes kokonaan rakennettu. Jokimaisemassa erottuvat erityisesti kirkko ja terveyskeskus. Pohjoisranta on edelleen osittain viljeltyä ja alueella on vanhoja maatiloja. Entinen Kassisen pihapiiristä on jäänteinä pihapiirin puistomainen kasvillisuus. Pohjoisrannalla on pieni tulvaniitty ja haaparyhmä.

12.10.2007



Kuva 9. Pohjoisrannan haaparyhmä, vasemmalla Pappisaari, edessä Varpusaari kirkon rannasta nähtynä. Vasemmalla *Jokirantosen päärakennus*.

Alueen arvot

Osa alueesta kuuluu valtakunnallisesti arvokkaaseen Savisilta-Ylivieskan kirkko-Pappisaari –kulttuurimaisemaan. Ylivieskan kirkko on valtakunnallisesti arvokas kulttuurihistoriallinen kohde. Kalajoki on Hamarinkosken alapuolisilta osiltaan suojeltu koskiensuojelulalla. Alueen arvot ovat seuraavat.

1 Kerroksisuus. Alue kuvastaa Ylivieskan historiallisia alkuvaiheita maaseutupaikajana ja kehitystä itsenäiseksi kunnaksi.

2 Alkuperäisyys. Kirkko ympäristöineen on säilynyt hyvin alkuperäiset tai vanhat piirteensä: kirkon muoto, uusgoottinen ulkoasu, vanhan hautausmaan rakenne ja kasvillisuus.

3 Edustavuus. Kirkko ympäristöineen edustaa ajalleen luonteenomaista tyyppiä ja on sen hyvin säilynyt esimerkki.

5 Symbolikohde. Pappisaareen liittyvä perimätieto ison vihan aikaisista tapahtumista havainnollistaa maamme historian vaiheita.

6 Intensiteetti. Alueella korostuvat erityisesti maisemalliset arvot ja joki on aluetta hallitseva maisematekijä. Alueella joen koskimaisema ja ihmisen vaikutus asettuvat rinnakkain. Joen mutkat, saaret ja rantakasvillisuus muodostavat vaihtelevan maisemakokonaisuuden. Kirkko sijaitsee maisemallisesti merkittävällä paikalla joen mutkassa. Muutamat arvokkaat rakennukset istuvat hyvin maisemassa.



Kuva 10. Aamu-usbainen näkymä Ouluntien sillalta Ylivieskan kirkolle.

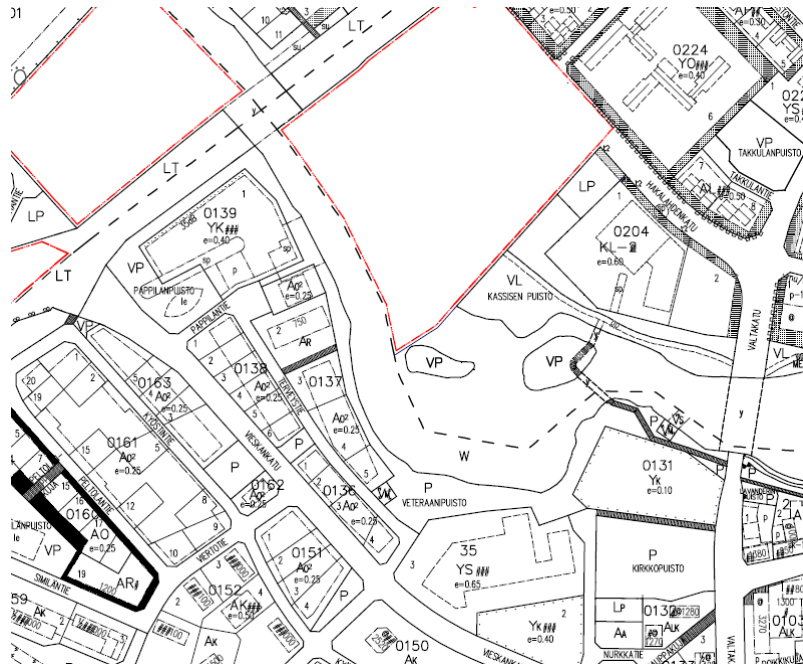
12.10.2007

Saarten ja pohjoisrannan välinen matalavetinen alue on luonnon monimuotoisuuden kannalta arvokas. Pohjoisrannan tulvaniityllä on maisemallista arvoa. Kassisen pihapiirin kasvistolla on puistomaisuutensa vuoksi maisemallista arvoa. Pohjoisrannan haaparyhmällä on maisemallista arvoa ja se on myös luonnon monimuotoisuuden kannalta arvokas.

Uusi kevyen liikenteen reitti korostaa alueen arvoja tuomalla niitä paremmin esille.

Suunnittelutilanne

Alueella on voimassa oikeusvaikutukseton Ylivieskan yleiskaava (2001). Alueelle ollaan laatimassa Ylivieskan keskustan osayleiskaavaa oikeusvaikutteisena. Yleiskaavaa laadittaessa tulee alueen arvot ottaa huomioon ja edistää niiden säilymistä. Yleiskaava tulee olemaan ohjeena asemakaavaa laadittaessa tai muutettaessa.



Kartta 3. Ote asemakaavasta kirkon ympäristöstä 1:2000.

Alueella on voimassa asemakaava, jossa on käytetty seuraavia merkintöjä. Kirkko ja hautausmaa ovat yleisten rakennusten korttelialuetta (Y), Kirkko-puisto ja sankarihaudat puistoaluetta (P). Kalajoen eteläranta on kokonaisuudessaan puistoaluetta (P, VP). Etelärannan arvokkaat asuinrakennukset ovat pientalojen korttelialuetta (AO2).

Joen pohjoisrannalla on lähivirkistysaluetta (VL) Helaalansillalta Pappisaaren kohdalle. Varpusaari ja Pappisaari ovat puistoaluetta (VP). Kirkolta on Varpusaaren kautta merkitty kevyen liikenteen väylä joen yli. Virtalan päiväkotij ja sen ympäristö ovat liikerakennusten korttelialuetta (KL-2). Rahkorannan län-siosalla ei ole asemakaavaa, mutta asemakaavaa ollaan parhaillaan laatimassa.

Laadittavissa asemakaavoissa ja sen muutoksissa on suositeltavaa ottaa alueen arvot huomioon ja edistetään niiden säilymistä.

12.10.2007

3.2 Kauppakatu-Juurikoski



Kartta 4. Juurikosken arvokkaan alueen rajaus ja tärkeimmät kohteet.

Sijainti

Arvokas alue sijaitsee Ylivieskan keskustassa, Kalajoen varressa, puolen kilometrin etäisyydellä Ylivieskan kirkosta, sen itäpuolella.

Rajaus

Alueeseen kuuluu Kalajoen **etelärannalla Kauppakatu** sekä **sen ja joen välinen alue**. Joen pohjoispuolella alueeseen kuuluu joen rannat ja Mäen pihapiiri. Alueeseen kuuluu myös jokialue näiden rantojen välissä ja siinä oleva Lato-saari sekä Helaalan mylly patorakenteineen.

Alueen historia

Kaupallinen toiminta vilkastui Ylivieskassa merkittävästi kun rautatien myötä kunnan asukasluku ja työpaikkojen määrä lähti kasvuun. Kauppakatu on vanha kaupan keskittymä Ylivieskassa. Osuuskauppa sijoittuu tämän kadun keskeiselle paikalle.

Alueen teollinen historia alkoi vuonna 1884 kun Helaalan mylly rakennettiin Juurikosken partaalle. Vesimyllyllä tuotettiin jauhoja ja lautoja. Osuusmeijeri-toiminta alkoi joen pohjoisrannalla 1900-luvun alkupuolella. Savisilta rakennettiin 1912 osaksi vanhaa Ouluntietä. Pohjanmaan rata rakennettiin vaiheittain siten, että osuus Kokkola-Oulu valmistui 1886. Samalla rakennettiin rautatiesilta Juurikosken yli.

Käyttötarkoitus

Meijeri toimi vanhassa meijerirakennuksessa 1918-1954, jonka jälkeen rakennuksessa toimi huoltoasema 1956-73. Tämän jälkeen se toimi taas meijerikäytössä vuoteen 1995 saakka. Meijerin rakennukset on päätetty purkaa rakennettavan kerrostaloalueen tieltä hyväksytyn asemakaavan mukaisesti.

12.10.2007

Mäen talo on alkuperäisessä asuinkäytössään. 1950-luvulla rakennuksessa sijaitti myös kauppatilat.

Savisilta on alun perin rakennettu hevos- ja muulle liikenteelle ja oli alkujaan Ylivieskan ainoa ympärivuotinen silta Kalajoen yli. Silta on nykyisin kevyen liikenteen käytössä.

Rautatiesilta on alkuperäisessä käytössään.

Helaalan mylly patolaitteineen on alun perin rakennettu vesimyllyksi, jossa harjoitettiin jauhatusta ja sahaustoimintaa. Sahaustoiminta lakkasi tulipalon jälkeen 1942, mutta päreitä tuotettiin vielä sen jälkeenkin. Myllyä laajennettiin vuonna 1954 kolmannen jauhinkiviparin verran. Johdinpatoa parannettiin 1984. Myllyn kunnostamistyöt aloitettiin 1998. Mylly on ollut Helaalan myllysäätön hallinnassa vuodesta 1989. Rakennuksessa toimii mm. kesäkahvila.

Osuuskauppatalo rakennettiin alun perin osuuskaupan kauppataloksi. Rakennuksessa toimi alusta lähtien kahvila ja ravintola. Talossa on [nykyisin ravintola, posti ja liiketiloja](#).

Kauppakadun muut rakennukset ovat alkuperäisessä asuin- ja liikekäytössään.

Rakennettu ympäristö

Meijerin vanhin rakennus jokirannassa on rakennettu 1918 ja sen suunnittelijasta ei ole tietoa. Uusi meijeri sekä sen piippu ja voimalaitos on rakennettu 1954 Valion Rakennusosaston suunnittelemana. Sen läheisyyteen on myöhemmin rakennettu uudisrakennuksia, jotka eivät sopeudu arvokkaaseen ympäristöön. Myöskään meijerirakennuksen myöhemmät laajennukset ja korjaukset eivät kaikilta osin vastaa kohteen arvoa.



Kuva 11. Meijerin rannanpuoleinen sivu. Rakennus puretaan.

Savisilta on rakennettu 1912 (Jalmar Castrén). Rakenteeltaan se on noin 100 metriä pitkä viisiaukkoinen palkki- ja ulokepalkkisilta. [Silta on Suomen toiseksi vanhin teräsbetonisilta](#).

12.10.2007



Kuva 12. Savisilta meijerin kohdalta, taustalla rautatiesillan teräsristikot.

Rautatiesilta valmistui 1885. Se on kolmiaukkoinen, ristikkorakenteinen, hitsiliitoksin koottu terässäilta. Ristikot lepäävät graniitista muurattujen siltapilareiden päällä. Teräsristikkojen kulkuaukkoja on suurennettu sähköistysvaatimusten laajuisiksi ylimpiä tukipalkkeja kohottamalla, radan sähköistyksen yhteydessä 1983.



Kuva 13. Rautatiesilta Savisillalta.

Helaalan mylly patolaitteineen rakennettiin 1884 ja uusittiin vanhaan muotoonsa tulipalon jälkeen 1942. Kalajoen maisemointihankkeessa on vuonna 2005 toteutettu myös myllyn suojaaminen. Mylly on punamullattu puurakennus.



Kuva 14. Helaalan mylly Juurikoskessa Helaalan sillalta nähtynä.

12.10.2007

Mäen kartanomainen asuinrakennus on rakennettu useassa vaiheessa ja mo-
neen suuntaan. Vanhin osa on rakennettu noin 1830 tai 1842. Nykyinen ulko-
asu on 1940-luvulta ja muistuttaa paremminkin koulua tai kartanoa kuin
asuinrakennusta. Pihapiirin talousrakennukset ovat päärakennuksen tyyliin
sopivia.



Kuva 15. Mäen pihapiiri Savitieltä.

Kauppakadun miljö on mittakaavallisesti melko yhtenäistä kaksi-
kolmikerroksista asuin- ja liikerakentamista. Kadun vanhin rakennus on
osuuskauppatalo, minkä jälkeen on rakennettu useampi asuin-liike-rakennus
1950-luvulla. Osa rakennuksista on rakennettu 1960-80-luvuilla. Osa niistä ei
detaljoinnin ja massoittelun laadultaan sovi katualueen ympäristöön. Katutila
on myös paikoin rikkonainen rakennusten etäisyyden vaihdellessa turhan suu-
resti suhteessa katulinjaan.



Kuva 16. Kauppakatu on mittakaavaltaan ja pääosin myös rakentamistaval-
taan yhtenäinen. Oikealla on osuuskaupan funkkisosa.

Osuuskaupan vanhin osa on vuodelta 1938 ja sen on suunnitellut arkkitehti
Erkki Huttusen SOK:n rakennusosastolta. Rakennusosa on funktionalismille
tyypillisesti valkoiseksi rapattu, selkeälinjainen rakennusmassa. Erityisesti
Huttusen suunnittelemat SOK:n kaupparakennukset ovat suomalaista funktio-
nialismia tyypillisimmillään. Rakennusta on myöhemmin useaan otteeseen laa-
jennettu itään ja pohjoiseen 1960-luvulta lähtien siten, että vanha rakennus

12.10.2007

on menettänyt osan arvostaan. Laajennusten yhteydessä on purettu mm. vanhan rakennuksen itäpäättä alun perin korostanut pyöreä porrashuone. Ravintolan katos ei huomioi rakennuksen arvoa parhaalla mahdollisella tavalla. Ravintolan terassi vähentää rakennuksen arvoa mutta toisin toteutettuna terrassin voisi sovittaa rakennuksen arvoihin.



Kuva 17. Osuuskaupan vanhin *funkkisosa* Kauppakadun pohjoislaidalla.

Helaalan myllyn, osuuskaupan ja sen länsipuolisen liikerakennuksen väliin jäävä aukio on heikosti käsitelty ja voisi paremmin jäseneltynä korostaa huomattavasti paremmin ympäröivien rakennusten ja jokirannan arvoa.



Kuva 18. Aukio Helaalan myllyn ja osuuskaupan vieressä, Juurikoskenkadun päässä Kauppakadun varressa kaipaa kehittämistä.

Kalajoen pohjoisrannalle ja Helaalan myllyn ympäristöön on vuonna 2007 rakennettu kevyen liikenteen reitti. Samalla rannat on tuettu kivilouheella. Reitin ja joen välissä kulkee puukaide graniittisilla tolpile. Reitti on valaistu modernein tummin teräsvalaisimin.

12.10.2007



Kuva 19. Kalajoen rantareitti Helaalan myllyn padon päällä. Taustalla kirkon torni.

Luonnonmuodot ja maisema

Kalajoessa on keskustan kohdalla Juurikoski. Koski on nykymuodossaan noin kilometrin mittainen ja alkaa rautatiesillan itäpuolelta jatkuen aina kirkon länsipuolelle. Koskessa on saaria, jotka ovat muodostuneet joen aiheuttaman maa-ainesten kulutuksen ja kasaamisen seurauksena. Tällä alueella sijaitsee Latoisaari, joka on karkeasta maa-aineksestä muodostunut vähäkasvustoinen särkkä.

Juurikoskea on kunnostettu osana Kalajoen maisemointihanketta vuosina 2004-05. Jokeen on rakennettu pohjapadot, uomaa on syvennetty ja tehty muita maisemointitöitä.

Alueen arvot



Kuva 20. Meijeri piippuineen ja Savisilta Helaalan myllyn luota. Savisillan takana näkyy ristikkorakenteinen rautatiesilta. Rannat on kunnostettu virkistyskäyttöön vuonna 2007, jolloin rantaan on toteutettu myös uusi valaistus. Meijerirakennukset tullaan purkamaan.

Alueesta osa kuuluu valtakunnallisesti arvokkaaseen Savisilta-Ylivieskan kirkko-Pappisaari –kulttuurimaisemaan. Helaalan mylly on suojeltu rakennussuojelulain nojalla vuonna 1992 ja on valtakunnallisesti arvokas kulttuurihistoriallinen kohde. Savisilta on myös valtakunnallisesti arvokas kulttuurihistoriallinen kohde ja Tiehallinnon museosilta. Kalajoki on Hamarinkosken alapuolisilta osiltaan suojeltu koskiensuojelullailla. Alueen arvot ovat seuraavat.

1 Kerroksisuus. Alue kuvastaa Ylivieskan historiallista, taloudellista ja teollista kehitystä sekä sisältää useita eri aikojen elementtejä. Meijeri ja Helaalan mylly edustavat seudun teollista kehitystä ja Kauppakadun osuuskauppa Ylivieskan kaupallista kehitystä.

12.10.2007

2 Alkuperäisyys. Savisilta ja Helaalan mylly ovat säilyttäneet hyvin alkuperäiset piirteensä. Myllyn myöhemmät laajennukset ovat olleet luonteivia.

3 Edustavuus, tyypillisuus. Helaalan mylly on hyvin säilynyt esimerkki 1800-luvun lopun vesimyllystä. Kauppakatu edustaa sodanjälkeiselle ajalle luonteenomaista liikerakentamista.

4 Harvinaisuus, erikoisuus. Helaalan mylly on edustaa nykyisin jo harvinaista vanhaa vesivoimaan perustuvaa teollisuusrakentamista. Savisilta on Suomen toiseksi vanhin teräsbetonisilta ja siksi museosilta. Nimensä silta sai kansalta, jolle teräsbetoni uutena rakennusmateriaalina oli vielä outo.

6 Intensiteetti. Alueella korostuvat erityisesti maisemalliset arvot ja joki on aluetta hallitseva maisematekijä. Alueella joen koskimaisema ja ihmisen vaikutus asettuvat rinnakkain. Mylly, savisilta, rautatiesilta ja meijeri muodostavat kokonaisuuden, joka kuvastaa 1800-luvun lopun ja 1900-luvun alun teollista kehitystä. Koskea hyödyntämään rakennettu mylly, meijerialue piippuineen sekä Savisilta ja rautatiesilta muodostavat teollis-teknisen vastakohtan veden voimalle joessa.

Uusi kevyen liikenteen reitti korostaa alueen arvoja tuomalla niitä hyvin esille.



Kuva 21. Meijeri, Savisilta ja rautatiesilta nähtynä Kalajoen pohjoisrannan uudelta kevyenliikenteen väylältä. Meijerirakennus tullaan purkamaan.

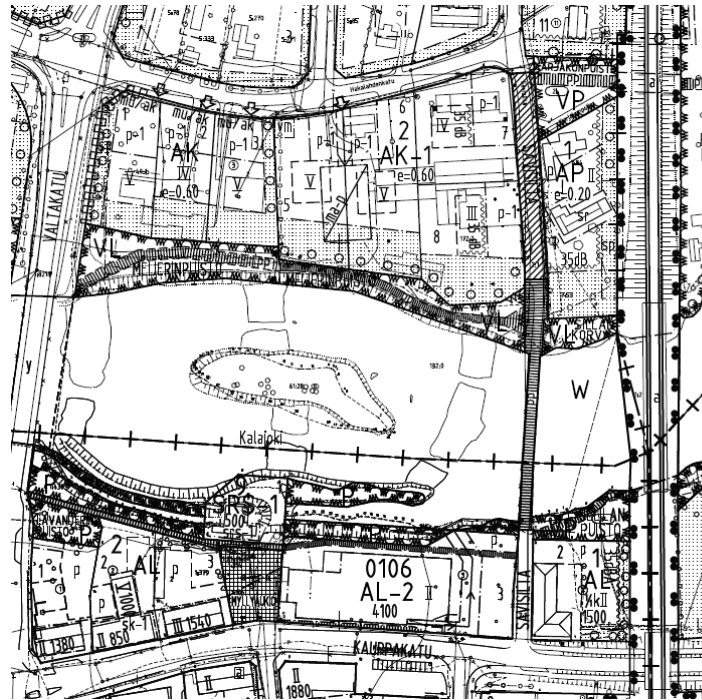
Suunnittelutilanne

Alueella on voimassa oikeusvaikutukseton Ylivieskan yleiskaava (2001). Alueelle ollaan laatimassa Ylivieskan keskustan osayleiskaavaa oikeusvaikutteisena. Yleiskaavaa laadittaessa tulee alueen arvot ottaa huomioon ja edistää niiden säilymistä. Yleiskaava tulee olemaan ohjeena asemakaavaa laadittaessa tai muutettaessa.

Alueella on voimassa asemakaava, jossa on käytetty seuraavia merkintöjä. Kalajoessa oleva Latosaari on vesialuetta. Eteläranta on lähes kokonaan puistoaluetta (P, VP). Helaalan mylly on rakennussuojelulla suojeltu kohde (SRS-1). Osuuskauppa on asuin- ja liikerakennusten korttelialueella (AL-2). Savisilta on kevyenliikenteen väylänä. Myllyn ja osuuskaupan viereinen aukio on torialuetta. Pohjoisranta on kokonaisuudessaan lähivirkistysaluetta (VL).

12.10.2007

Meijerialue on asuinkerrostalojen korttelialuetta (AK). Mäen pihapiiri on asuinpientalojen korttelialuetta (AP). Asemakaavan perusteella meijerirakennukset tullaan purkamaan. Kartassa 5 on ote asemakaavasta.



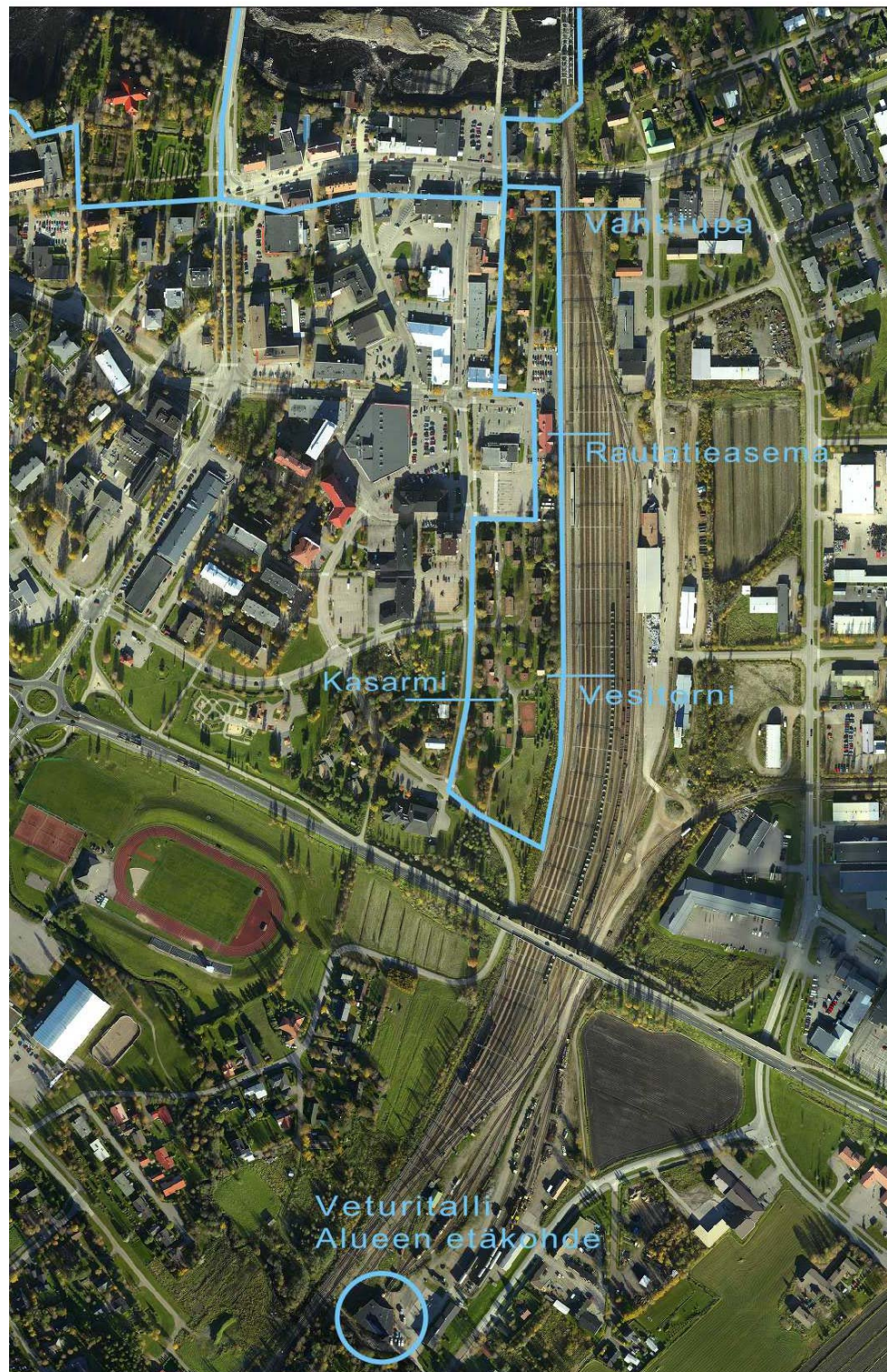
Kartta 5. Ote asemakaavasta 1:4000.

Osuuskaupan kiinteistölle laaditaan asemakaavaa. Tarkoituksena on säilyttää osuuskaupan vanhin osa ja muuttaa korttelin toimintoja siten, että alueelle tulisi hotelli ja asuin-liikerakennuksia.

Laadittavissa asemakaavoissa ja sen muutoksissa on suositeltavaa ottaa alueen arvot huomioon ja edistetään niiden säilymistä.

Myllyaukion ympäristösuunnitelma on laadittu vuonna 2005. Siinä on käsitelty mm. kiveystä ja istutuksia.

3.3 Rautatieaseman alue



Kartta 6. Rautatieaseman arvokkaan alueen rajaus ja tärkeimmät kohteet.

Sijainti

Rautatieaseman alue sijaitsee Ylivieskan keskustassa, Oulu-Seinäjoki-radon ja kaupallisen keskustan välissä. Kalajoen rantaan on noin 100-800 metriä.

12.10.2007

Rajaus

Arvokkaaseen alueeseen kuuluu rautatieaseman lisäksi seitsemän asuinrakennusta ja vesitorni sekä talousrakennuksia. Alueeseen kuuluu myös asuinrakennusten puistomainen ympäristö. Veturitalli sijaitsee asemasta noin 850 metriä etelään ratapihan eteläpäässä. Se on osa valtakunnallisesti arvokasta kohdetta ja muodostaa tämän arvokkaan alueen etäkohteen.

Alueen historia

Pohjanmaan rata rakennettiin vaiheittain siten, että osuus Kokkola-Oulu valmistui 1886. Radan varrelle rakennettiin asemia ja rautatieläisille asuntoja sekä rautatiekaluston ja toiminnan edellyttämiä rakennuksia kuten vesitorneja, veturitalleja jne. Toiminta edellytti myös laajaa ratapihaa. Rataosuus Iisalmi-Ylivieska valmistui liikennöitävään kuntoon vuonna 1926, mikä lisäsi Ylivieskan merkitystä rautatieliikenteessä koska paikkakunnasta muodostui merkittävä liikenteellinen solmukohta.

Käyttötarkoitus

Kasarmien rakennukset rakennettiin rautatieläisten asunnoiksi ja olivat tässä käytössä vuoteen XX saakka. Alue siirtyi Ylivieskan kaupungin omistukseen vuonna XX ja on nykyisin vuokra-asuntokäytössä. Osa asuinrakennuksista on käyttämättömiä. Talousrakennukset ovat vaihtelevan kuntoisia ja ovat joko varastokäytössä tai käyttämättömiä.

Vesitorni rakennettiin alun perin höyryvetureiden vesisäiliöiden täydennystä varten. Torni on nykyisin käyttämätön.

Rakennettu ympäristö

Vanhasta rautatiekulttuurista on Ylivieskassa jäljellä aseman lisäksi seitsemän asuintaloa ja toimintaan liittyneitä apurakennuksia.

Rautatieasema on rakennettu IV luokan aseman tyyppi- ja piirustusten mukaisesti vuosina 1884-86. Tyyppi- ja piirustusten laatija on Rautatiehallituksen Knut Nylander. Rautatieasema edustaa uusrenessanssia, joka oli ajalle tyypillistä. Kokkola-Oulu-rataosuudella tyyli nousi kukoistukseensa. Tyyli on ominaista ankara symmetrisyys, seinäpinnan jakaminen pilasterien avulla kenttiin ja klassisoivat, sorvaamalla tehdyt koristeaiheet. Materiaaleina oli graniittiperustus, hirsirunko ja lautavuoraus. Ulkoasua leimaa runsas puuleikkausten ja koristelautojen käyttö. Rakennusta on myöhemmin laajennettu alkuperäistä rakennustapaa noudattaen.



Kuva 22. Ylivieskan rautatieasema Asemakadulta. Oikealla linja-autoasema.

12.10.2007

Vahtitupa sijaitsee alueen pohjoisosassa. Rakennus on arkkitehtuuriltaan saman tyyppinen kuin asemarakennus.



Kuva 23. Vahtitupa asema-alueen pohjoisosassa.

Kasarmialueen asuinrakennukset rajaavat suorakulmaista piha-aluetta, jonka keskellä talousrakennukset sijaitsevat. Asuinrakennukset edustavat rautatiehallituksen tyyppiirustusten mukaan toteutettua rakentamista. Rakennukset on rakennettu 1920-luvulla. Rakennukset ovat graniittikiville perustettuja, hirsirunkoisia ja lautaverhottuja. Rakennusten kuisteissa on koristeellisia puuleikkauksia. Tyyllillisesti rakennukset ovat ajalle tyypillistä uusrenessanssia.



Kuva 24. Kasarmialue, rautatieläisten vanha asuinalue.

Vesitorni on tyypillinen rautatieliikenteen vesitorni. Tornin alaosa on punatiilinen ja yläosa keltainen lautavuorattu. Torni on harjakattoinen.



Kuva 25. Rautatieliikenteen vesitorni.

12.10.2007

Veturitalli on toimintansa vuoksi tyypillisen kaarevamuotoinen punatiilira-kennus. Veturitalli on sijaintinsa vuoksi tämän arvokkaan alueen etäkohde.



Kuva 26. Veturitalli ratapihan eteläpäässä Savontien eteläpuolella.

Pommisuoja rautatieaseman vieressä on rakennettu toisen maailmansodan aikana. Suoja on betonirakenteinen ja päällystetty massiivisilla graniittikivillä.



Kuva 27. Asemarakennus pohjoisesta. Pommisuoja kuvan oikeassa reunassa. Asemalle saapuu Pendolino Oulusta.

Luonnonmuodot ja maisema

Kasarmialue on pinnanmuodoiltaan tasaista. Alueella on puistomaisen runsas ja vanha puusto, johon kuuluu myös useita jalopuita. Puusto muodostaa selkeän rajan ratapihan puoleisella sivulla.



Kuva 28. Kasarmialueen kasvillisuus on vanhaa ja komeaa. Oikealla vesitorni.

Vahtituvan ja aseman välissä sijaitsee asemapuisto. Puiston läpi johtaa kuja Kauppakadulta rautatieasemalle.



Kuva 29. Aseman puistokäytävä Kauppakadun ja rautatieaseman välissä.

Alueen arvot

Rautatieaseman alue on arvotettu valtakunnallisesti arvokkaaksi kulttuurihistorialliseksi kohteeksi, johon kuuluvat rautatieasema, asuinrakennukset, vesitorni ja veturitalli. Alueen arvoja ovat seuraavat.

1 Kerroksisuus. Rautatieaseman alue kuvastaa kaupunkirakenteen ja valtakunnan rataverkon kehitystä. Rautatien merkitys Ylivieskan kehitykselle on ollut huomattava. Kehitys vauhdittui entisestään Iisalmi-Ylivieska-rataosuuden valmistuttua 1926. Nopean kaupungistumisen seurauksena entisen kirkonkylän ja kauppalan ajoista muistuttavat enää lähinnä kirkko ja vanhat rautatie liikenteen rakennukset.

Rautatieaseman seutu on Suomessa ollut merkittävä puistokulttuurin edistäjä. Monessa kunnassa, myös Ylivieskassa, rautatieaseman puisto oli ensimmäinen julkinen puisto. Rautatieaseman puisto on eurooppalaisittainkin harvinainen tapa ja erityisesti Suomelle tyypillinen. Ylivieskan rautatieaseman puistosta ei ole jäljellä kuin muutama yksittäinen vanha puu. Kasarmialueen vanha puisto on kuitenkin jääne rautatieympäristöjen puistomaisuudesta.

2 Alkuperäisyys ja kulttuurihistoriallinen merkitys. Alueella on säilynyt alkuperäinen rakennusryhmän muoto ja rakennusten ulkoasu on säilynyt hyvin. Asemarakennusta on laajennettu alkuperäistä rakennustapaa noudattaen.

3 Edustavuus, tyypillisuus. Alue edustaa ajalleen tyypillistä rautatiehallituksen tyyppirakentamista ja on sen hyvin säilynyt esimerkki. Ylivieskan rautatieläisten asuntoalue on poikkeuksellisen hyvin säilynyt.

7 Yhtenäisyys, liittyminen ympäristöön. Alue on toteutettu rautatiehallituksen tyyppiirustuksilla ja lyhyen ajan sisällä, mistä syystä rakennustapa on yhtenäinen. Rakennusryhmän korttelia reunustava ehjä muoto korostaa alueen yhtenäistä olemusta. Alue liittyy viereisen ratapihan liikennemaisemaan.

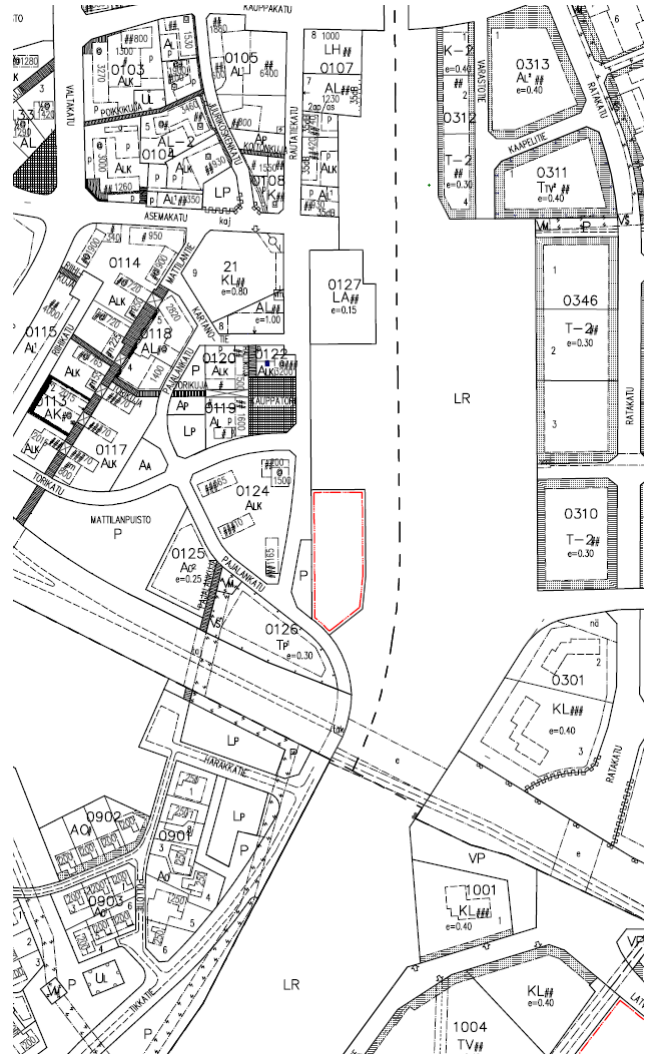
12.10.2007

Suunnittelutilanne

Alueella on voimassa oikeusvaikutukseton Ylivieskan yleiskaava (2001). Alueelle ollaan laatimassa Ylivieskan keskustan osayleiskaavaa oikeusvaikutteisena. Yleiskaavaa laadittaessa tulee alueen arvot ottaa huomioon ja edistää niiden säilymistä. Yleiskaava tulee olemaan ohjeena asemakaavaa laadittaessa tai muutettaessa.

Alueella on voimassa asema-kaava, jossa rautatieasema, suurin osa kasarmialueesta, ratapiha ja veturitalli ovat rautatieliikenteen aluetta (LR). Kasarmin eteläosassa ei ole voimassa olevaa asema-kaavaa. Vahtitupa on huoltoaseman aluetta (LH).

Laadittavissa asemakaavoissa ja sen muutoksissa on suositeltavaa ottaa alueen arvot huomioon ja edistetään niiden säilymistä.



Kartta 7. Ote asemakaavasta
1:2000.

Ylivieskan keskustaajaman ja ympäristön liikennejärjestelyjen yleissuunnitel-massa (2006) on esitetty uutta kevyen liikenteen alikulkua radan ali Asema-kadun kohdalle heti rautatieaseman pohjoispuolelle. Alikulun suunnittelussa tulee ottaa huomioon rautatieaseman alueen arvot. Alikulku lisää asema-alueen liikenteellistä merkitystä ja lisää asemarakennuksen kaupunkikuvallista merkitystä.

Ylivieskan keskustaajaman ja ympäristön liikennejärjestelyjen yleissuunnitel-massa (2006) on esitetty uutta ajoneuvoliikenteen ja kevyen liikenteen alikul-kua radan ali keskustan eteläosaan. Yhdessä vaihtoehdossa uusi katu kulkisi Kasarmialueen halki, jolloin kadun ja alikulun edellyttämän maastoleikkauk-sen tieltä jouduttaisiin purkamaan yksi asuinrakennus. Kyseinen vaihtoehto uhkaa alueen arvoja. Radan alikuluvaihtoehdot 1, 1a ja 1b mahdollistavat yhtä tehokkaan keskustaliikenteen kehittämisen mutta myös Kasarmialueen arvojen säilyttämisen ja hyödyntämisen.

12.10.2007

Ylivieskan matkakeskuksen yleissuunnitelmassa on esitetty ratkaisuja rautatieaseman ja sen viereisen linja-autoaseman ympäristön kehittämiseksi. Yleissuunnitelma antaa suuntaa tällä hetkellä heikosti jäsenyvän ja ankean ympäristön kehittämiseksi viihtyisämmäksi ja alueen arvot paremmin huomioivaksi. Jatkosuunnittelussa tulee kiinnittää huomiota erityisesti alueen kulttuurihistoriallisten arvojen huomioimiseen uusien rakenteiden ja asemapuiston suunnittelussa. Parhaimmillaan alueen kehittäminen tukeutuu ympäristön arvoihin ja lisää alueen arvoja.

Ylivieskan ratapihan alikulkusillan suunnitelmassa (luonnos 2007) on esitetty kolmea vaihtoehtoa radan alittavan liikenneyhteyden toteuttamiseksi. Esillä olleet vaihtoehdot alikulun paikaksi ovat Torikatu (Ve1), Kartanotie (Ve2) ja Asemakatu (Ve3). Asemakadun vaihtoehdosta on luovuttu.

Torikadun vaihtoehto halkaisee Kasarmialueen siten, että pohjoispuolelle jäisi viisi asuinrakennusta ja eteläpuolelle kaksi asuinrakennusta ja vesitorni mutta sen tieltä ei ole tarpeen purkaa rakennuksia. Kartanotien vaihtoehto sijoittuu rautatieaseman ja Kasarmialueen väliin. Torikadun vaihtoehto vähentää Kasarmialueen arvoja pilkkoessa alueen voimakkaasti kahtia. Kartanotien vaihtoehto erottaa aseman Kasarmialueesta eikä mahdollista asemapuiston kehittämistä.

Kasarmialueen rakennusten kuntoarvio on laadittu vuonna 1996. Sen laati arkkitehti Antti Pihkala.

4 LÄHTEET

Julkaisut

Joutsalmi, Sinikka. "Asemapuisto". Teoksessa Halme, Anna-Maija (toim.). *Puistot ja puutarhat. Suomalainen puutarhaperinne*. Suomen Kotiseutuliitto, Helsinki 2005.

Kirkoilta kareille, Ylivieskan seutukunnan kulttuuriympäristöstä. Teksti Sari Alajoki. Pohjois-Pohjanmaan TE-keskuksen julkaisuja 22. Iisalmi 2005.

Pohjois-Pohjanmaan kulttuurihistoriallisesti merkittävät kohteet 3. Pohjois-Pohjanmaan seutukaavaliitto A:117, 1993.

Valanto, Sirkka. *Suomen rautatieasemat vuosina 1857-1920*. Museovirasto rakennushistorian osasto, Helsinki 1982.

Suunnitelmat ja selvitykset

Myllyaukio. Lähiympäristön inventointi 2003. Ylivieskan kaupunki, Tekninen palvelukeskus, Maankäyttöyksikkö, Kaavoitus.

KPO/Ylivieska, Keski-Pohjanmaan osuuskauppa, rakennusselvitys. Ylivieskan kaupunki 2007.

Rahkorannan alueen rakennusinventointi. Ylivieskan kaupunki 2006.

Rahkorannan asemakaava-alueen luontoselvitys. Tapio Koistinaho 2006.

Vanhat rakennukset –projekti 2002-2004. Projektin karttamateriaali, kuvat ja inventointikortit.

Ylivieska ratapihan alikulkusilta, hankesuunnitelma. Pöyry 2007.

Ylivieskan keskustaajaman ja ympäristön liikennejärjestelyjen yleissuunnitelma. Liidea Oy, Plaana Oy, 2006.

Ylivieskan keskustan ympäristöselvitys. Suunnittelukolmio Oy, 1993.

Ylivieskan matkakeskus, yleissuunnitelma. Insinööritoimisto Liidea Oy, Arkkitehtiasema Oy, 2004.

Ylivieskan asemakaava ja yleiskaava (oikeusvaikutukseton).

12.10.2007

KuvaluetteloKuva Kuva-aihe

- Kansi Näkymä Helaalan myllyn luota meijerille ja Savisillalle.
- Kuva 1. Kauniilla viljelysmaisemalla on omat arvonsa. Tässä selvityksessä keskitytään kuitenkin erityisesti rakennettuun ympäristöön.
- Kuva 2. Ylivieskan kirkko.
- Kuva 3. Rahkolan päärakennus lännestä.
- Kuva 4. Virtalan päiväkotia lännestä.
- Kuva 5. Valtakatu 12:n pieni mökki.
- Kuva 6. Terveystie 3:n komea asuinrakennus istuu maisemassa.
Näkymä Kassilan entisestä pihapiiristä Pappisaareen ja Kalajoen etelärannalle.
- Kuva 7. Kalajoen pohjoisrannan uusi reitti kirkon kohdalla.
- Kuva 8. Pappisaari koillisesta, matalikko saaren ja pohjoisrannan välissä.
- Kuva 9. Pohjoisrannan haaparyhmä, vasemmalla Pappisaari, edessä Varpu-
saari kirkon rannasta nähtynä. Vasemmalla **Jokirantosen pääraken-**
nus.
- Kuva 10. Aamu-uvainen näkymä Ouluntien sillalta Ylivieskan kirkolle.
- Kuva 11. Meijerin rannanpuoleinen sivu.
- Kuva 12. Savisilta meijerin kohdalla, taustalla rautatiesillan teräsristikot.
- Kuva 13. Rautatiesilta Savisillalta.
- Kuva 14. Helaalan mylly Juurikoskessa Helaalan sillalta nähtynä.
- Kuva 15. Mäen pihapiiri Savitieltä.
- Kuva 16. Kauppakatu on mittakaavaltaan ja pääosin myös rakentamistaval-
taan yhtenäinen. Oikealla on osuuskaupan funkkisosa.
- Kuva 17. Osuuskaupan vanhin osa Kauppakadun pohjoislaidalla.
- Kuva 18. Aukio Helaalan myllyn ja osuuskaupan vieressä, Juurikoskenkadun
päässä Kauppakadun varressa kaipaa kehittämistä. Taustalla meije-
rin piippu.
- Kuva 19. Kalajoen rantareitti Helaalan myllyn padon päällä. Taustalla kirkon-
torni.
- Kuva 20. Meijeri piippuineen ja Savisilta Helaalan myllyn luota. Savisillan ta-
kana näkyy ristikkorakenteinen rautatiesilta. Rannat on kunnostettu
virkistyskäyttöön vuonna 2007, jolloin rantaan on toteutettu myös
uusi valaistus.
- Kuva 21. Meijeri, Savisilta ja rautatiesilta nähtynä Kalajoen pohjoisrannan
uudelta kevyenliikenteen väylältä.
- Kuva 22. Ylivieskan rautatieasema Asemakadulta. Oikealla linja-autoasema.
- Kuva 23. Vahtitupa asema-alueen pohjoisosassa.
- Kuva 24. Kasarmialue, rautatieläisten vanha asuinalue.
- Kuva 25. Rautatieliikenteen vesitorni-halkovarasto.
- Kuva 26. Veturitalli ratapihan eteläpäässä Savontien eteläpuolella.
- Kuva 27. Asemarakennus pohjoisesta. Pommisuoja kuvan oikeassa reunassa.
Asemalle saapuu Pendolino Oulusta.
- Kuva 28. Kasarmialueen kasvillisuus on vanhaa ja komeaa. Oikealla vesitorni.
- Kuva 29. Aseman puistokäytävä Kauppakadun ja rautatieaseman välissä.

Kartta Kartan aihe

- Kartta 1. Kirkon-Rahkorannan arvokas alue ja tärkeimmät kohteet.
- Kartta 2. Ylivieska vuonna 1856.
- Kartta 3. Ote asemakaavasta 1:2000 (kirkon ympäristö)
- Kartta 4. Juurikosken arvokkaan alueen rajausta ja tärkeimmät kohteet.
- Kartta 5. Ote asemakaavasta 1:4000 (Juurikosken ympäristö)
- Kartta 6. Rautatieaseman arvokkaan alueen rajausta ja tärkeimmät kohteet.
- Kartta 7. Ote asemakaavasta 1:2000 (aseman seutu)

12.10.2007

FCG Suunnittelukeskus Oy

Hyväksynyt:

Juhani Niva
DI, toimistopäällikkö

Tarkastanut:

Esko Puijola
arkkitehti, projektipäällikkö

Laatinut:



Mika Uolamo
arkkitehti SAFA, YKS 405