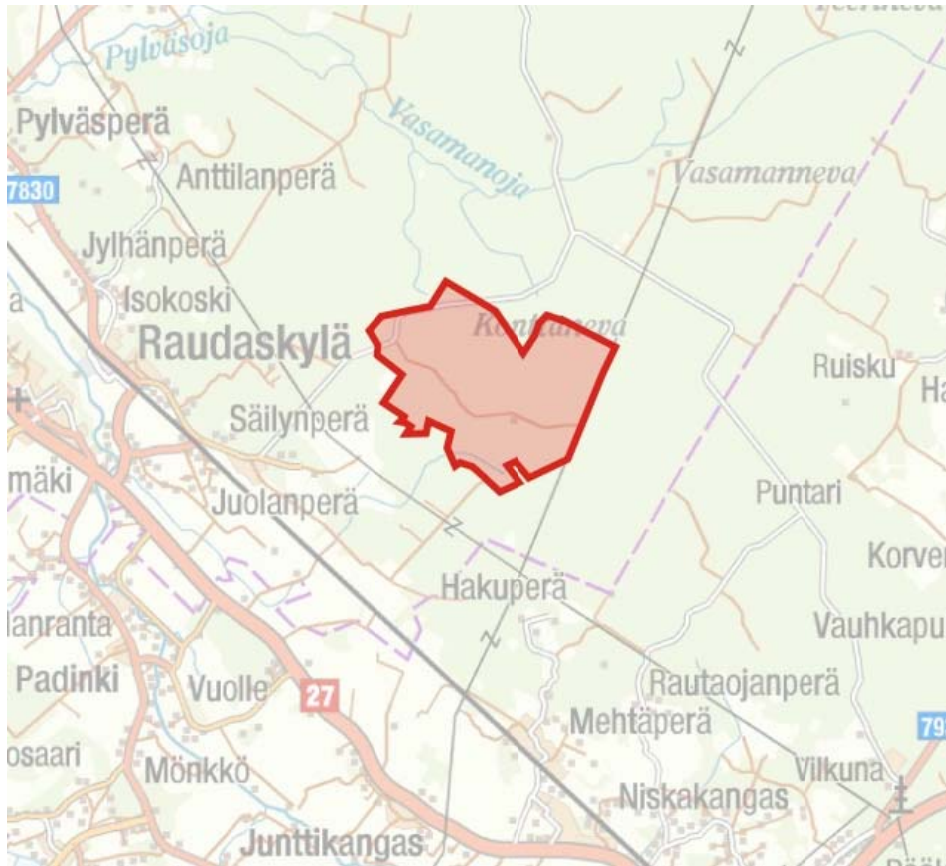
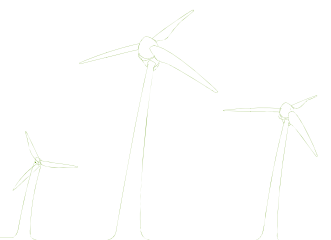


YLIVIESKAN KAUPUNKI



OSALLISTUMIS- JA ARVIOINTISUUNNITELMA 16.9.2016 (päivitetty 30.5.2017 ja 20.2.2018)

URAKKANEVAN TUULIVOIMAPUISTON YLEISKAAVA



Tuulivoimayleiskaavan vireilletulon yhteydessä laaditaan MRL 63 §:n mukainen osallistumis- ja arviointisuunnitelma. Osallistumis- ja arviointisuunnitelmassa (OAS):

- *esitellään kaavan laatimisessa noudatettavat osallistumis- ja vuorovaikutusmenetelmät*
- *kerrotaan kaavoituksen päätavoitteet, suunnittelun eteneminen ja alustava aikataulu sekä*
- *kuvataan kaavan yhteydessä laadittavat selvitykset ja vaikutusten arvioinnit.*

Osallistumis- ja arviointisuunnitelmaa täydennetään tarvittaessa suunnitteluprosessin kuluessa.

URAKKANEVAN TUULIVOIMAPUISTO

Infinergies Finland Oy suunnittelee Urakkanevan alueelle enintään 9 tuulivoimalasta muodostuvaa tuulivoimapuistoa.

Urakkanevan tuulivoimapuistossa tuotettu sähkö siirretään maakaapelilla Pajukosken sähköaseman kautta Uusnivalan sähköasemalle.

Tuulivoimaloiden sijoitussuunnittelu tehdään osana hankesuunnittelua yleiskaavoituksen alkuvaiheessa. Tuulivoimalaitosten sijaintiin vaikuttavat luonnonolosuhteet, melu- ja varjostusanalyysit sekä voimalaitosvalmistajasta riippuvat voimaloiden väliset minimietäisyydet optimaalisen tuotannon varmistamiseksi.

SUUNNITTELUN TAVOITTEET

Infinergies Finland Oy on tehnyt Ylivieskan kaupungille aloitteen Urakkanevan tuulivoimapuiston yleiskaavan laadinnasta. Teknisten palveluiden lautakunta on päätöksellään 18.5.2015 § 54 hyväksynyt aloitteen ja päättänyt yleiskaavan vireilletulosta. Yleiskaavan tavoitteena on mahdollistaa suunnitellun tuulivoimapuiston rakentaminen. Tuulivoimapuisto muodostuu tuulivoimaloiden lisäksi niitä yhdistävistä rakennus- ja huoltoteistä sekä sähkönsiirtoa varten tarvittavista maakaapeista.

Yleiskaavan suunnittelun tavoitteena on toteuttaa tuulivoimapuiston rakentaminen luonnonympäristön ominaispiirteet ja ympäristövaikutukset huomioon ottaen sekä lieventää rakentamisesta mahdollisesti aiheutuvia haitallisia vaikutuksia.

Yleiskaava laaditaan siten, että sitä on mahdollista käyttää tuulivoimaloiden rakennuslupien myöntämisen perusteena MRL:n 77a §:n mukaisesti. Yleiskaava laaditaan oikeusvaikutteisena ja sen hyväksyy Ylivieskan kaupunginvaltuusto.

Tuulipuiston tavoitteena on osaltaan edistää ilmastopoliittisia tavoitteita, joihin Suomi on sitoutunut. Tuulivoiman osalta tavoitteena on nostaa tuulivoiman asennettu kokonaisteho Suomessa 2 500 MW:iin vuoteen 2020 mennessä.

Lisäksi yleiskaavan tavoitteena on ottaa huomioon muut aluetta koskevat maankäyttötarpeet sekä suunnitteluprosessin kuluessa muodostuvat tavoitteet.

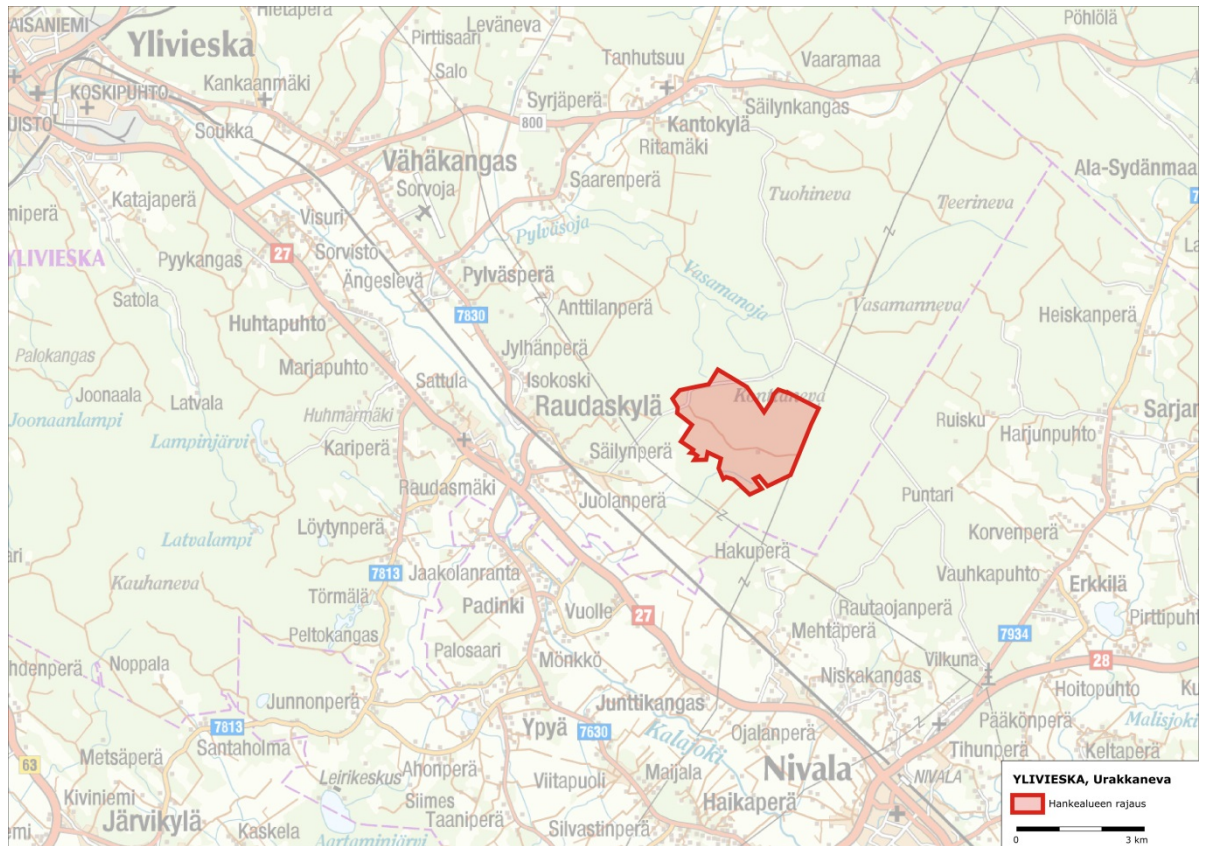
SUUNNITTELUN LÄHTÖKOHDAT

SUUNNITTELUALUEEN SIJAINTI JA NYKYTILA

Yleiskaava-alue sijoittuu Ylivieskan kaupungin kaakkoisosaan, Nivalan kunnanrajan tuntumaan. Ylivieskan keskustaan kaava-alueelta on noin 15 kilometriä, Sievin keskustaan noin 19 kilometriä ja Nivalan keskustaan noin 7 kilometriä. Kaava-alueen laajuus on noin 570 hehtaaria.

Kaava-alueen tuulivoimarakentamiseen suunnitellut alueet ovat pääosin talousmetsäkäytössä. Suurin osa puustosta on nuorta kasvatusmetsää ja taimikkoa. Alue on vetistä ja soistunutta ja kokonaan ojitettua. Alueille sijoittuu metsäautotieverkostoa. Kaava-alueen luoteislaitaan sijoittuu Vasaman metsätie, jonka kautta kulku alueelle tapahtuu. Kaava-alueen läpi itä-länsisuuntaisesti sijoittuu Kitulan metsätie, josta erkanee metsäautoteitä pohjoiseen ja etelään. Kaava-alueelle ei sijoitu peltoalueita yhtä Kitulan metsätien varressa olevaa pientä peltolaikkua lukuun ottamatta.

Kaava-alueen lounaispuolelle, lähimmillään noin 4,5 kilometrin etäisyydelle kaava-alueesta sijoituu Ylivieskantie (Vt 27).



Kuva 1. Urakkanevan kaava-alueen sijainti.

Kaava-alueelle ei sijoitu asuin- tai lomarakennuksia. Kaava-alueen keskelle sijoittuu vanha metsästysmaja, jonka käyttötarkoitus Ylivieskan rakennusvalvonnan mukaan on metsästysmaja, ei lomarakennus. Myös kaava-alueen pohjoisosassa on eräkämpä. Kaava-alueella lähin yksittäinen asuinrakennus sijoittuu kaava-alueen koillispuolelle noin 1,7 kilometrin etäisyydelle suunnitelluista voimaloista ja samalle kiinteistölle sijoittuu myös lomarakennus (eräkämpä). Lähimmät lomarakennuksiksi Maanmittauslaitoksen maastotietokannassa luokitellut rakennukset sijaitsevat noin 1,6 kilometrin etäisyydellä lähimmästä suunnitellusta voimalasta kaava-alueen koillispuolella. Ylivieskan rakennusvalvonnan tietojen mukaan ne eivät kuitenkaan ole rakennusluvullisia lomarakennuksia, vaan esimerkiksi metsätalouteen liittyviä taukotupia tai eräkämppejä. Varsinaisia lomarakennuksia alle 2 kilometrin etäisyydelle suunnitelluista tuulivoimaloista ei sijoitu kuin edellä mainittu yksi. Nivalan puolella lähin asuinrakennus sijoittuu Hakuperälle kaava-alueen kaakkoispuolelle noin 2,3 kilometrin päähän lähimmästä voimalasta ja lähin lomarakennus niin ikään Hakuperälle noin 2,4 km päähän lähimmästä voimalasta.

Kaava-alue sijoittuu Kalajokilaakson koillispuoliselle korkeammalle selännealueelle, pääosin noin 90–98 metriä merenpinnan yläpuolelle. Korkeimmat kohdat sijaitsevat noin 98 metriä merenpinnan yläpuolella kaava-alueen koillisosassa.

Maasto laskee alueen lounaisreunaa kohti ja on alimmillaan noin 90 metriä mpy. Kaava-alueelle tai sen lähialueelle ei sijoitu luonnontilaisia pienvesiä. Turvemaat on pääosin tehokkaasti ojitettu ja alueelle sijoittuu runsaasti ihmisen luomaa ojaverkostoa. Kalajoki sijoittuu kaava-alueen lounaispuolelle noin 5 km etäisyydelle. Lähin pohjavesialue, Tihunkorpi (1153504), sijaitsee 6,1 kilometrin päässä kaava-alueen kaakkoispuolella.

Urakkanevan yleiskaava-alueelle sijoittuu kaksi muinaisjäännöstä, Aikalanhauta noin 140 metriä voimalasta 4 itä-koilliseen ja Urakkaneva noin 240 metriä voimalasta 3 itään. Alueelle ei sijoitu merkittäviä rakennettuja kulttuuriympäristöjä eikä valtakunnallisesti tai maakunnallisesti arvokkaita maisema-alueita. Lähin valtakunnallisesti arvokas maisema-alue on Kalajokilaakson kulttuurimaisema-alue, etäisyys lähimmillään noin 1,5 km. Kalajokilaakso on myös maakunnallisesti arvokas maisema-alue. Valtakunnallisesti merkittävistä rakennetuista kulttuuriympäristöistä lähimpänä sijaitsee Kyösti ja Kalervo Kallion talot noin 8,5 kilometrin päässä lähimmästä voimalasta.

Maakunnallisesti tai seudullisesti merkittävistä rakennetuista kulttuuriympäristöistä lähimpänä sijaitsevat Yli-Säily Ylivieskassa ja Mehtälä Nivalassa.

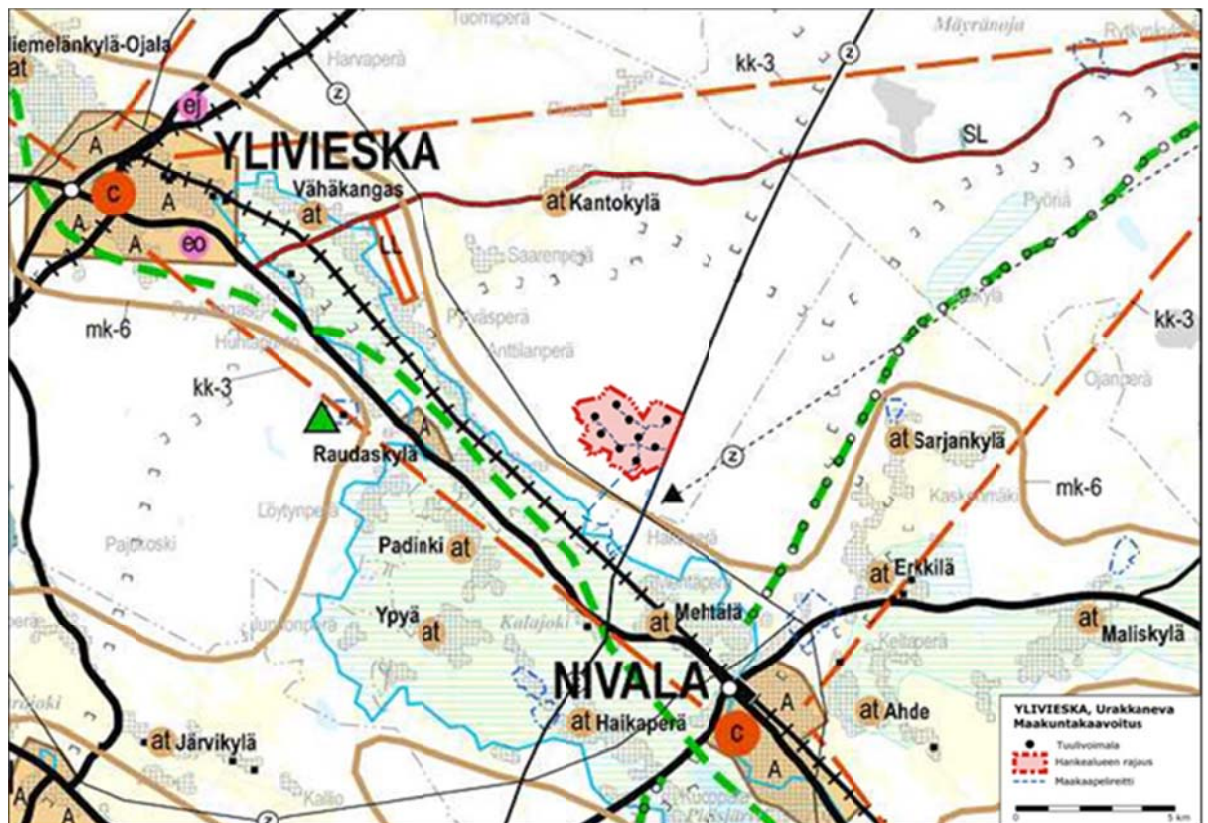
Urakkanevan kaava-alueelle ei sijoitu Natura-alueita, luonnonsuojelualueita, suojeluohjelmien kohteita tai niitä vastaavia alueita. Kaava-aluetta lähin Natura-alue on Rimpineva–Linttineva (F11002014), joka sijoittuu noin 12 km kaava-alueen eteläpuolelle. Rimpineva–Linttineva on liitetty myös soidensuojeluohjelmaan samannimisenä kohteena (SSO110349) ja Natura-alueen kanssa yhteneväisellä aluerajauksella. Kaava-aluetta lähin luonnonsuojelualue on Kauniskankaan luonnonsuojelualue (YSA207255) noin 4,4 km kaava-alueesta koilliseen. Urakkanevan tuulivoimapuiston kaava-alueen lounaispuolelle, noin 7,9 km etäisyydelle, sijoittuu myös Miestenmäen (MOR-Y11-071) valtakunnallisesti arvokas moreenimuodostuma.

VALTAKUNNALLISET ALUEIDENKÄYTTÖTAVOITTEET

Valtakunnalliset alueidenkäyttötavoitteet ovat osa maankäyttö- ja rakennuslain mukaista alueidenkäytön suunnittelujärjestelmää. Alueidenkäyttötavoitteet tulee ottaa huomioon ja niitä tulee edistää myös tuulivoimapuistojen yleiskaavoituksessa.

POHJOIS-POHJANMAAN MAAKUNTAKAAVA

Suunnittelualueelle on voimassa maankäyttö- ja rakennuslain (132/99) mukainen Pohjois-Pohjanmaan maakuntakaava, joka on vahvistettu ympäristöministeriössä 17.2.2005 ja tullut lainvoimaiseksi korkeimman oikeuden päätöksellä 25.8.2006.



Kuva 2. Ote Pohjois-Pohjanmaan voimassa olevasta maakuntakaavasta. Urakkanevan tuulivoimapuiston sijainti on osoitettu punaisella katkoviivalla ja maakaapelireittivaihtoehdot sinisellä katkoviivalla.

Urakkanevan kaava-alueen itärajan myötäisesti kulkee **pääsähköjohdon yhteystarve 400 kV ja 220 kV**. Kaava-alue sijaitsee maakuntakaavassa muutoin ns. valkoisella alueella, jolla ei ole erikseen osoitettuja toimintoja tai aluevarauksia.



Urakkanevan yleiskaava-alueita koskee kaavamerkintä **kaupunki-maaseutu-vuorovaikutusalue (kmk)**. Kaavamerkinnällä on osoitettu kaupunkiseutuun liittyviä alueita, joilla kehitetään erityisesti kaupungin ja maaseudun vuorovaikutukseen perustuvaa elinkeinotoimintaa, etätyötä ja asumista.

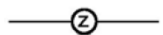


Urakkanevan kaava-alueen lähistölle on merkitty maakuntakaavassa myös seuraavat toiminnot:

Kaava-alueen lounaispuolelle on merkitty **Kalajokilaakson maaseudun kehittämisen kohdealue (mk-6)**. Merkinnällä osoitetaan ylikunnallisia maaseutuasutuksen alueita, joilla kehitetään erityisesti maatalouteen ja muihin maaseutuelinkeinoin, luonnon- ja kulttuuriympäristöön sekä maisemaan tukeutuvaa asumista, elinkeinotoimintaa ja virkistyskäyttöä.



Kaava-alueen lounaispuolella oleva Kalajokilaakson osa on osoitettu merkinnällä, jolla osoitetaan **valtakunnallisesti arvokkaat maisema-alueet ja rakennetut kulttuuriympäristöt**.



Kaava-alueen lounaispuolella on osoitettu **pääsähköjohto 110 kV**.

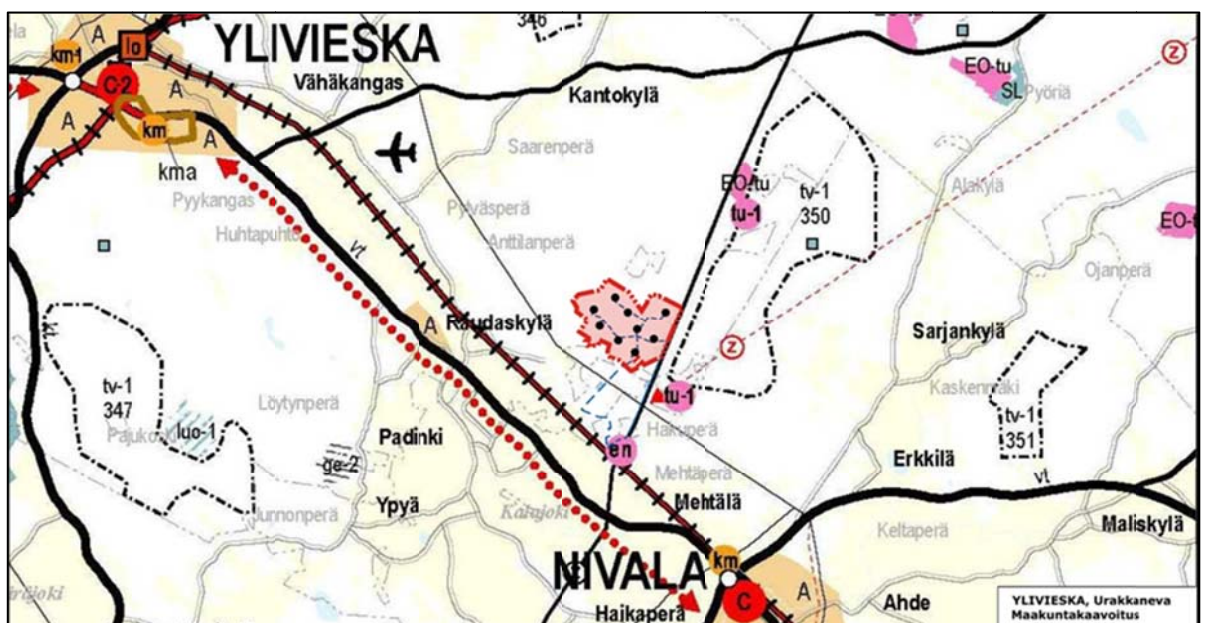


Kaava-alueen itäpuolelle on osoitettu **pääsähköjohdon yhteystarve 110 kV** Nivalan ja Haapa-veden välille.

Maakuntakaava-alueita koskevien alueidenkäytön kehittämisperiaatteiden ja yleisten kaavamääräysten mukaan maankäyttöä suunniteltaessa on tuettava metsätalousalueiden ja -yksiköiden yhtenäisyyttä ja toimivuutta. Metsien monipuolista hyödyntämistä tulee edistää sovitamalla yhteen eri käyttömuotojen ja luonnon monimuotoisuuden tavoitteita. Lentoesteiden korkeusrajoitukset tulee ottaa huomioon lentoasemien ja lentopaikkojen ympäristössä. Maakuntakaavassa liikennettä ja teknistä huoltoa varten osoitettuja alueita koskee maankäyttö- ja rakennuslain mukainen ehdollinen rakentamisrajoitus. Lupaa maakuntakaavan toteuttamista vaikeuttavaan rakentamiseen ei pääsääntöisesti saa myöntää. Lupa on kuitenkin myönnettävä, jos hakijalle aiheutuu huomattavaa haittaa eikä aluetta lunasteta tai hakijalle suoriteta kohtuullista korvausta.

MAAKUNTAKAAVAN 1. VAIHEKAAVA

Pohjois-Pohjanmaan maakuntakaavaan 1. vaihekaava on hyväksytty maakuntavaltuustossa 2.12.2013. Ympäristöministeriö vahvisti 1. vaihekaavaan 23.11.2015. Maakuntakaavaan 1. vaihekaavassa käsiteltävät pääteemat ovat energiantuotanto ja -siirto, kaupan palvelurakenne ja aluerakenne, taajamat, luonnonympäristö ja liikennejärjestelmä ja logistiikka.



Kuva 3. Ote Pohjois-Pohjanmaan maakuntakaavaan 1. vaihekaavasta. Urakkanevan tuulivoimapuiston sijainti on osoitettu punaisella katkoviivalla ja maakaapelireittivaihtoehdot sinisellä katkoviivalla.

tv-1
301

en

tu-1

EO-tu

Maakuntakaavan 1. vaihekaava eroaa voimassa olevasta maakuntakaavasta Urakkanevan alueella seuraavien merkintöjen osalta:

Urakkanevan kaava-alue ei sijoitu 1. vaihemaakuntakaavassa **tuulivoimaloiden alueelle** (tv-1 – alueet). Urakkanevan itäpuolelle sijoittuu 1. vaihemaakuntakaavassa kuitenkin tv-1 alue 350.

1. vaihekaavassa on osoitettu en -merkinnällä **energiahuollon alue** Urakkanevan kaava-alueen eteläpuolelle.

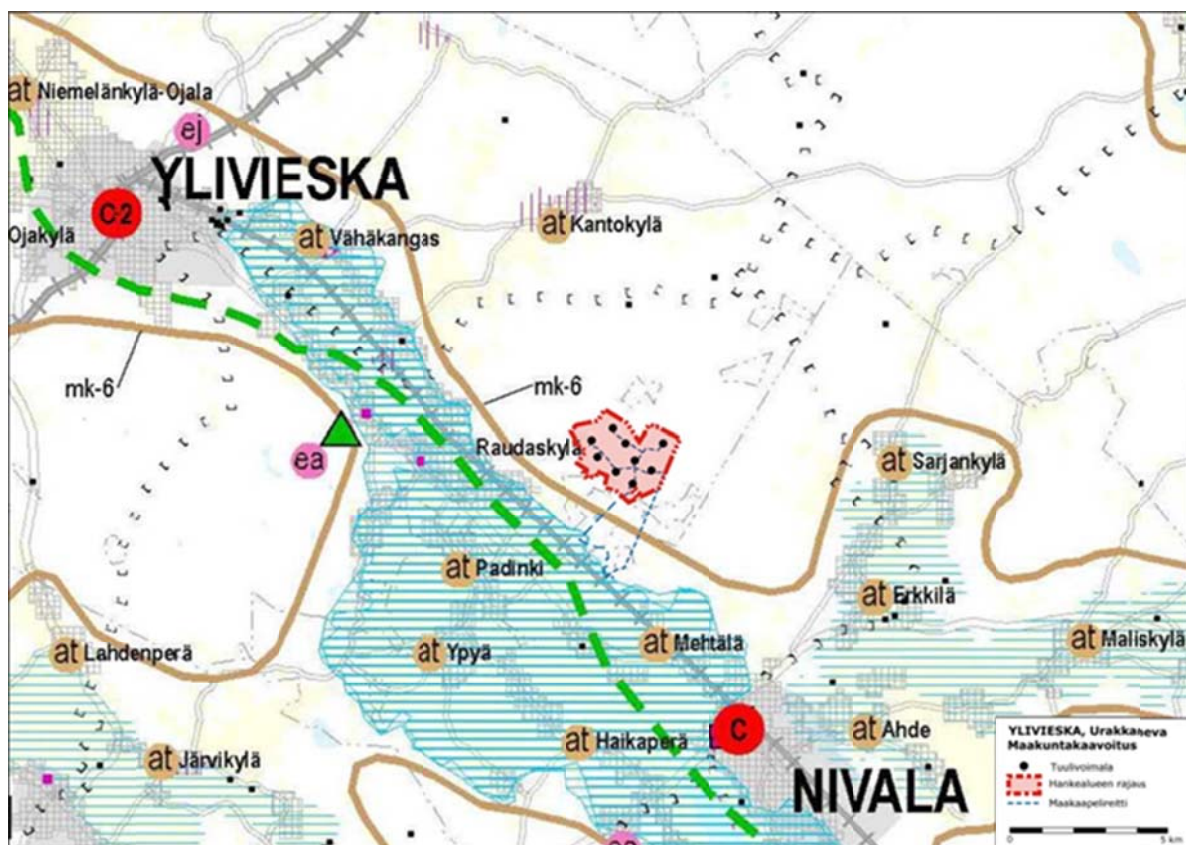
1. vaihekaavassa on osoitettu tu-1 -merkinnällä **turvetuotantoon soveltuvia alueita** Urakkanevan kaava-alueen ympäristöön.

1. vaihekaavassa on osoitettu EO-tu -merkinnällä **turvetuotantoalue** Urakkanevan kaava-alueen koillispuolelle.

MAAKUNTAKAAVAN 2. VAIHEKAAVA

Pohjois-Pohjanmaan maakuntakaava uudistui ensimmäisen vaihekaavan jälkeen toisella vaihekaavalla. Toinen vaihemaakuntakaava hyväksyttiin maakuntavaltuustossa 7.12.2016. Toisessa vaihemaakuntakaavassa käsitellyt teemat ovat maaseudun asutusrakenne, kulttuuriympäristöt, virkistys- ja matkailualueet, seudulliset materiaalikeskus- ja jätteenkäsittelyalueet, seudulliset ampumaradat sekä puolustusvoimien alueet.

2. vaihekaavan merkinnät ja määräykset eivät eroa voimassa olevasta maakuntakaavasta Urakkanevan alueen osalta.



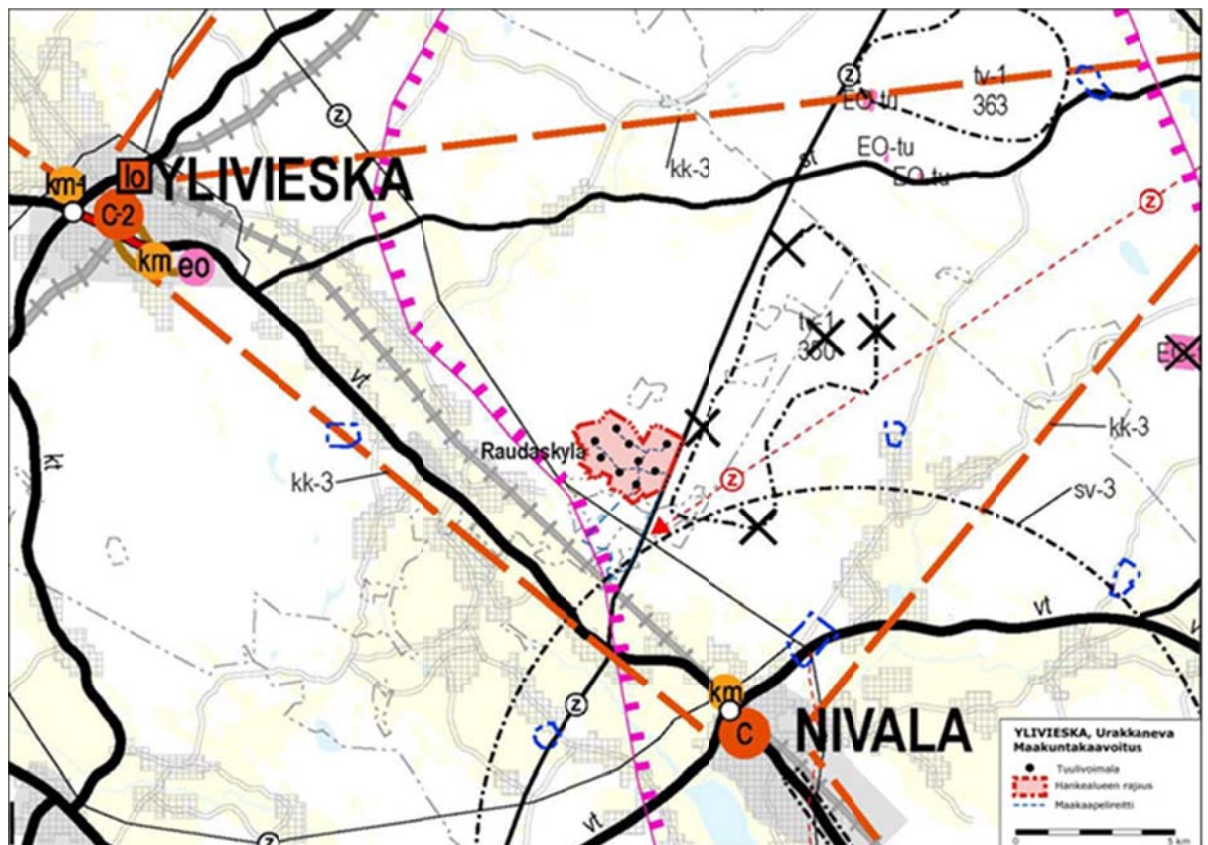
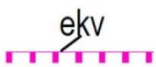
Kuva 4. Ote Pohjois-Pohjanmaan maakuntakaavan 2. vaihekaavasta. Urakkanevan tuulivoimapuiston sijainti on osoitettu punaisella katkoviivalla ja maakaapelireittivaihtoehdot sinisellä katkoviivalla.

MAAKUNTAKAAVAN 3. VAIHEKAAVA

Maakuntahallitus on 18.1.2016 päättänyt Pohjois-Pohjanmaan maakuntakaavan uudistamisen kolmannen vaiheen (3. vaihemaakuntakaava) vireille tulosta. Voimassa olevan Pohjois-Pohjanmaan maakuntakaavan hyväksymisen ja vahvistamisen jälkeen (2005) maakunnan toimintaympäristössä on tapahtunut alueidenkäyttöön vaikuttavia muutoksia. Kolmannessa vaihemaakuntakaavassa käsiteltävät maakunnan alueidenkäyttöä koskevat teemat ovat pohjavesi- ja kiiviainesalueet, mineraalipotentiali- ja kaivosalueet, Oulun seudun liikenne ja maankäyttö, tuulivoima-alueiden tarkistukset, Vaalan ja Himangan kaavamerkintöjen tarkistukset ja muut maakuntakaavamerkintöjen päivitykset.

3. vaihemaakuntakaavan luonnos oli nähtävillä 10.4.–12.5.2017 välisenä aikana. Kaavaluonnoksessa on poistettu Urakkanevan itäpuolella olevan tuulivoimaloiden alueen (tv-1, 350) kaavamerkintä. Uutena tuulivoimaloiden alueena on merkitty Haapavedelle Riskalankankaan alue (tv-1, 363) noin 13 kilometrin etäisyydelle Urakkanevasta koilliseen. Urakkanevan alue sijoittuu Nivala-Haapajärvi mineraalivarantoalueelle.

3. vaihekaavassa on osoitettu mineraalivarantoalue Urakkanevan kaava-alueen länsipuolelle. Merkinnällä osoitetaan sellaisia vyöhykkeitä, joissa on todettu merkittäviä malmi- ja mineraalivarantoja.



Kuva 5. Ote Pohjois-Pohjanmaan maakuntakaavan 3. vaihekaavan luonnoksesta. Urakkanevan tuulivoimapuiston sijainti on osoitettu punaisella katkoviivalla ja maakaapelireittivaihtoehdot sinisellä katkoviivalla.

YLEIS- JA ASEMAKAAVAT

Urakkanevan tuulivoimapuiston kaava-alueella ei ole voimassa olevia yleiskaava-alueita. Lähimmät voimassa olevat yleiskaavat ovat Ylivieskan keskustan yleiskaava 2030 noin 13 kilometrin etäisyydellä ja Pajukoski I tuulivoimapuiston yleiskaava noin 14 kilometrin etäisyydellä suunnitelluista voimaloista. Tuomiperän tuulivoimapuiston osayleiskaava on hyväksytty kaupunginvaltuustossa 2014, kaavasta valitettiin korkeimpaan hallinto-oikeuteen ja korkein hallinto-oikeus on hylännyt kaavasta tehdyt valitukset. Tuomiperän kaava-alue ulottuu lähimmillään noin 9 kilometrin etäisyydelle suunnitelluista voimaloista.

Ylivieskan keskustasta kaakkoon Vähäkangas-Sorvisto -alueelle on vireillä osayleiskaavan uudistaminen ja laajentaminen. Kaava-alue ulottuu lähimmillään noin 5,5 kilometrin etäisyydelle suunnitelluista voimaloista.

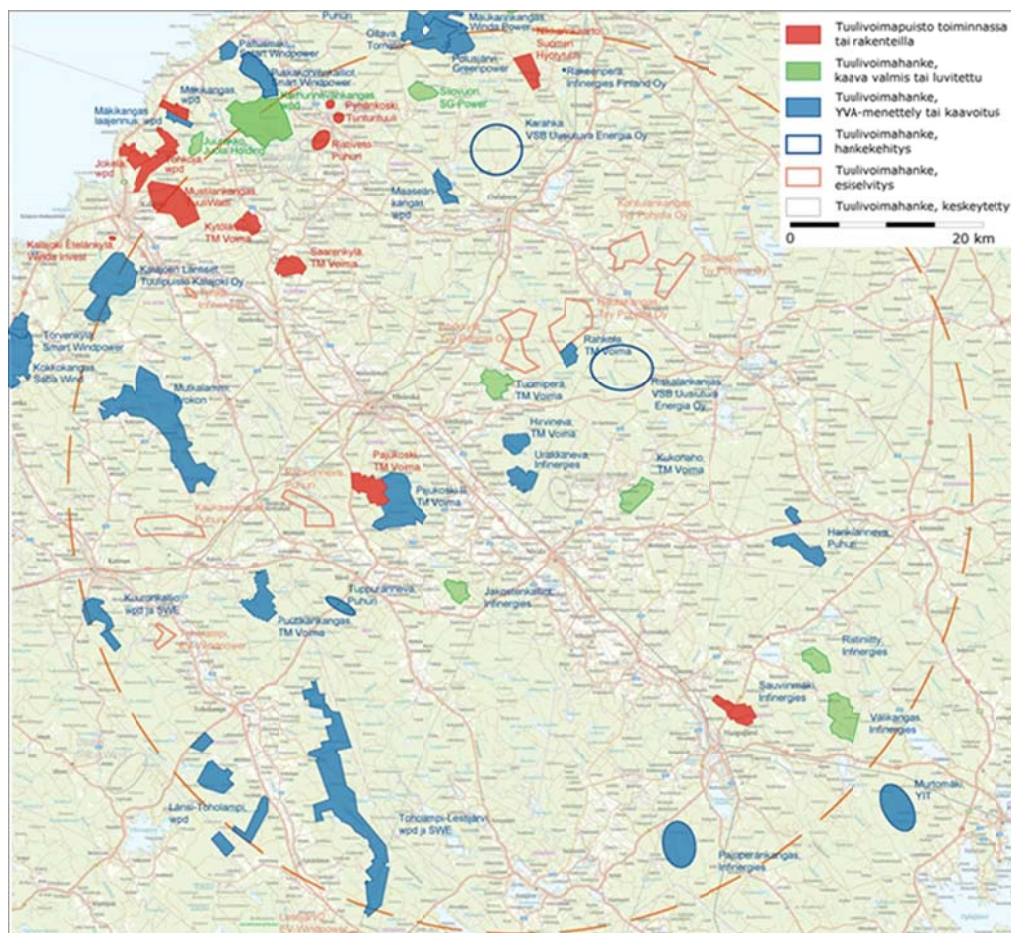
Raudaskylällä on vanhentunut oikeusvaikutukseton osayleiskaava vuodelta 1982. Kaavan laatiminen oikeusvaikutteiseksi on tulossa vireille.

Kaava-alueen kaakkoispuolella Nivalassa on voimassa Nivalan yleiskaava 2015. Kaava-alue ulottuu lähimmillään noin 3 kilometrin etäisyydelle lähimmistä suunnitelluista voimaloista. Uusnivalan ja Pajukosken sähköasemat sijoittuvat kaava-alueen ulkopuolelle, eivätkä Urakkanevan suunnitellut maakaapelireittivaihtoehdot ulotu kaava-alueelle.

Urakkanevan tuulivoimapuiston kaava-alueella tai sen välittömässä läheisyydessä ei ole voimassa olevia asemakaavoja. Lähimmät asemakaavoitetut alueet ovat Raudaskylässä noin 5,3 km etäisyydellä suunnitelluista voimaloista sekä Ylivieskan keskustan alueella noin 14 km etäisyydellä suunnitelluista voimaloista ja Nivalan keskustan alueella noin 7 km etäisyydellä suunnitelluista voimaloista.

MUUT TUULIVOIMAHANKKEET

Urakkanevan tuulivoimapuiston ympäristössä on suunnitteilla myös muita tuulivoimahankkeita. Lähimmäs Urakkanevan kaava-aluetta sijoittuu Hirvinevan tuulivoimapuisto noin 2 km Urakkanevan kaava-alueesta pohjoiseen. Lähin toiminnassa oleva tuulivoimapuisto on Pajukoski 1 noin 14 km Urakkanevan kaava-alueesta länteen. Oheisessa kuvassa on esitetty tuulivoimapuistot ja hankkeet 20 km säteellä Urakkanevan kaava-alueesta.



Kuva 6. Urakkanevan tuulivoimahankkeen ympäristöön sijoittuvat muut tuulivoimahankkeet ja toiminnassa olevat tuulivoimapuistot. Punaisella on merkitty toiminnassa olevat tuulivoimapuistot, vihreällä hankkeet jotka on luvitettu tai kaavoitus valmis ja sinisellä kaavoituksessa tai YVA-menettelyssä olevat hankkeet. Pelkällä sinisellä kehällä merkityt hankkeet ovat vasta esisuunnittelussa.

SELVITYKSET JA VAIKUTUSTENARVIOINTI

Merkittävien tuulivoimahankkeiden ympäristövaikutukset arvioidaan YVA-lain mukaisessa ympäristövaikutusten arviointimenettelyssä. Urakkanevan tuulivoimahankkeeseen on sovellettu YVA-menettelyä. Urakkanevan tuulivoimapuiston YVA-menettelyn yhteydessä on tehty seuraavat selvitykset:

- Luontoselvitykset
- Selvitys vaikutuksista maisemaan ja kulttuuriympäristöille sekä näkemäalueanalyysi ja valokuvasovitteet
- Melu- ja varjostus selvitykset (WindPro -ohjelman mallinuksin)
- Arkeologinen inventointi

Lisäksi on selvitetty mm. hankkeen vaikutukset maankäyttöön, asumisen olosuhteisiin, metsätalouteen, virkistyskäyttöön ja matkailuun, metsästykseseen, elinkeinoihin ja talouteen sekä sosiaaliset vaikutukset ja yhteisvaikutukset muiden hankkeiden kanssa. Vaikutusten arvioinnissa selvitettiin myös kansalaisten ja muiden osallisten näkemykset.

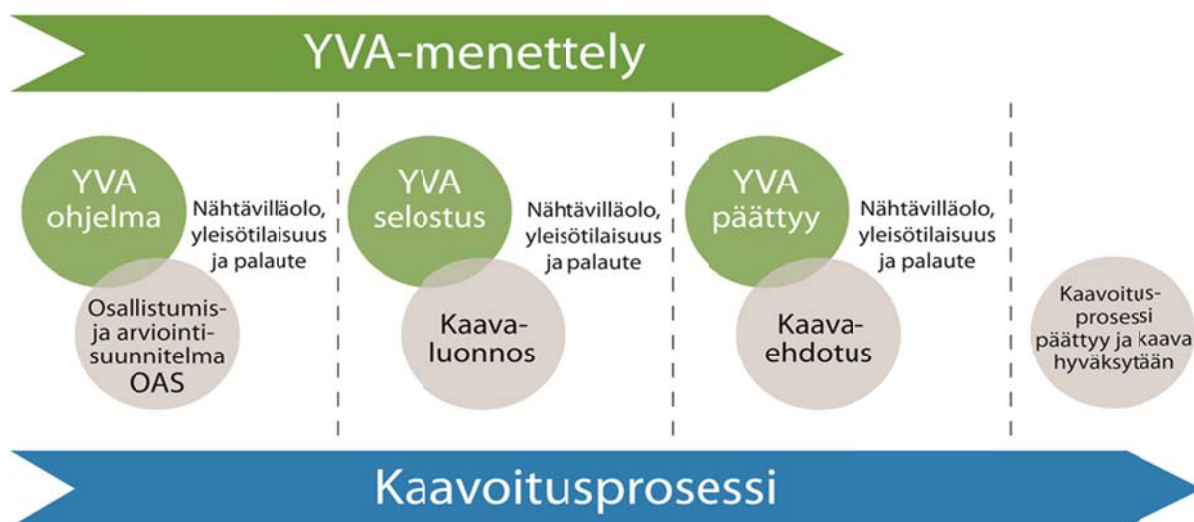
Selvitettävät vaikutukset on määritelty tarkemmin ympäristövaikutusten arviointimenettelyn (YVA) yhteydessä. Vaikutusten selvittäminen perustuu alueelta käytössä oleviin perustietoihin, alueella suoritettuihin maastokäynteihin, osallisilta saataviin lähtötietoihin, lausuntoihin ja huomautuksiin sekä laadittavien suunnitelmien ympäristöä muuttavien ominaisuuksien analysointiin.

Vaikutusten selvittämisen tarkoituksena on jo suunnittelun aikana saada tietoa suunnitteluratkaisujen merkityksestä ja siten parantaa lopullisen suunnitelman laatua.

KAAVOITUKSEN YHTEENSOVITTAMINEN YVA-MENETTELYN KANSSA

YVA-lain 5 §:n mukaan "yhteisviranomaisen, kaavaa laativan kunnan tai maakunnan liiton ja hankkeesta vastaavan on oltava riittävässä yhteistyössä hankkeen arviointimenettelyn ja kaavoituksen yhteensovittamiseksi".

Ympäristövaikutusten arviointimenettely on tärkeä osa yleiskaavan laadintaa. Ympäristövaikutusten arviointia varten tehdyissä selvityksissä on huomioitu yleiskaavoituksessa tarvittavat selvitystarpeet, jolloin yleiskaava voidaan laatia YVA menettelyn selvitysaineiston pohjalta.



Kuva 7. YVA-menettelyn suhde maankäyttö- ja rakennuslain mukaiseen kaavaprosessiin.

OSALLISTUMINEN JA VUOROVAIKUTUS

OSALLISTUMINEN

Osallisilla on oikeus ottaa osaa kaavan valmisteluun, arvioida sen vaikutuksia ja lausua kaavasta mielipiteensä (MRL 62 §).



Kuva 8. Yleiskaavoituksen vaiheet sekä osallistumismahdollisuudet.

OSALLISET

Osallisia ovat

- kiinteistönomistajat
- ne, joiden asumiseen, työhön tai muihin oloihin valmisteilla oleva kaava saattaa huomattavasti vaikuttaa:
 - kaavan vaikutusalueen asukkaat, yritykset ja elinkeinonharjoittajat, virkistysalueiden käyttäjät, kaavan vaikutusalueen maanomistajat ja haltijat
- viranomaiset, joiden toimialaa suunnittelussa käsitellään:
 - kunnan hallintokunnat ja lautakunnat
 - naapurikunnat; Nivala, Sievi ja Haapavesi
 - Pohjois-Pohjanmaan elinkeino-, liikenne- ja ympäristökeskus (ELY), Pohjois-Pohjanmaan liitto, Jokilaaksojen pelastuslaitos, Pohjois-Suomen aluehallintovirasto (AVI), Liikennevirasto, Liikenteen turvallisuusvirasto Trafi, Museovirasto, Pohjois-Pohjanmaan maakuntamuseo ja Puolustusvoimat (3. logistiikkarykmentti)
- yhteisöt, joiden toimialaa suunnittelussa käsitellään:
 - asukkaita edustavat yhteisöt kuten asukas yhdistykset sekä kylätoimikunnat; Raudaskylän kyläyhdistys ry, Löytyn kyläyhdistys ry, Sarjankylä–Erkkilän kyläosuuskunta, Meh-tälän maa- ja kotitalousseura ja Padingin maa- ja kotitalousseura.
 - tiettyä intressiä tai väestöryhmää edustavat yhteisöt, kuten luonnonsuojeluyhdistykset ja yrityksiä edustavat yhteisöt; Metsänhoitoyhdistys Kalajokilaakso, Pohjois-Pohjanmaan luonnonsuojelupiiri, Pohjois-Pohjanmaan lintutieteellinen yhdistys, Ylivieskan riistanhoitoyhdistys ja Raudaskylän metsästysseura ry
 - elinkeinonharjoittajia ja yrityksiä edustavat yhteisöt;
 - muut paikallisella tai alueellisella tasolla toimivat yhteisöt kuten tienhoitokunnat ja vesiensuojeluyhdistykset;
 - erityistehtäviä hoitavat yhteisöt tai yritykset kuten energia- ja vesilaitokset; Fingrid Oyj, Finavia Oyj ja Digita Oy

SUUNNITTELU- JA PÄÄTÖKSENTEKOVAIHEET JA AIKATAULU

Aikataulu on suuntaa antava.

KAAVOITUKSEN VIREILLETULO (KEVÄT 2015)

Ylivieskan kaupungin teknisten palveluiden lautakunta on kokouksessaan 18.5.2015 § 54 hyväksynyt Infinergies Finland Oy:n tekemän kaavoitusaloitteen Urakkanevan tuulivoimapuiston yleiskaavan laadinnasta ja päättänyt kaavoituksen vireilletulosta.

Tuulivoimayleiskaavan vireilletulon yhteydessä on laadittu tämä osallistumis- ja arviointisuunnitelmassa (OAS). Ylivieskan teknisten palveluiden lautakunta on kokouksessaan 27.9.2016 § 80 hyväksynyt osallistumis- ja arviointisuunnitelman ja oikeuttanut teknisen palvelukeskuksen asettamaan sen nähtäville sekä varaamaan osallisille tilaisuuden esittää mielipiteitä aineistosta MRL 62 §:n perusteella ja MRA 30 §:n mukaisesti.

OAS on saatavilla Ylivieskan kaupungin kaupungintalolta ja kaupungin internetsivuilla osoitteessa: http://www.ylivieska.fi/laadinnassa_olevat_kaavat/yleiskaavoitus

OAS:n nähtäville asettamisesta kuulutettiin julkisesti Kalajokilaakso- ja Nivala-lehdissä, Ylivieskan ja Nivalan kaupungin ilmoitustauluilla sekä Ylivieska kaupungin internetsivuilla.

Osallistumis- ja arviointisuunnitelmaa täydennetään tarvittaessa kaavoitusprosessin aikana.

Osallistumis- ja arviointisuunnitelma (OAS) on saatavilla kunnasta koko kaavaprosessin ajan, jolloin osallisilla ja kuntalaisilla on mahdollisuus esittää mielipiteensä siinä esitetyistä osallistumis- ja vuorovaikutusmenetelmistä sekä kaavan vaikutusten arvioinnista. Yleiskaavasta järjestetään ensimmäinen viranomaisneuvottelu.

YLEISKAAVAN VALMISTELUVAIHE (HUHTIKUU – ELOKUU 2017)

Ylivieskan kaupungin teknisten palveluiden lautakunta päättää valmisteluvaiheen aineiston asettamisesta nähtäville. Nähtäville asettamisesta kuulutetaan julkisesti Kalajokilaakso- ja Nivala-lehdissä, Ylivieskan ja Nivalan kaupungin ilmoitustauluilla sekä Ylivieska kaupungin internetsivuilla. Nähtävilläolon yhteydessä järjestetään tiedotus- ja keskustelutilaisuus, josta tiedotetaan kuulutuksen yhteydessä.

Osallisilla ja kuntalaisilla on mahdollisuus esittää mielipiteensä nähtävilläoloaikana valmisteluvaiheen aineistosta ja kaavaluonnoksesta kirjallisesti tai suullisesti. Kirjalliset mielipiteet on osoitettava Ylivieskan kaupungin teknisten palveluiden lautakunnalle (os. Ratakatu 1, 84100 Ylivieska) ennen nähtävilläolon päättymistä. Valmisteluvaiheen aineistosta pyydetään lausunnot viranomaisilta. Saatu palaute käsitellään koosteeksi ja lausuntoihin annetaan perustellut vastineet.

YLEISKAAVAN EHDOTUSVAIHE (SYYSKUU 2017 – MAALISKUU 2018)

Yleiskaavaehdotus valmistuu alustavan aikataulun mukaan kevättalvella 2018. Ylivieskan kaupungin teknisten palveluiden lautakunta päättää sen nähtäville asettamisesta.

Nähtäville asettamisesta kuulutetaan julkisesti Kalajokilaakso- ja Nivala-lehdissä, Ylivieskan ja Nivalan kaupungin ilmoitustauluilla sekä Ylivieska kaupungin internetsivuilla. Osallisilla ja kuntalaisilla on oikeus tehdä muistutus kaavaehdotuksesta. Muistutus on osoitettava kirjallisena Ylivieskan kaupungin teknisten palveluiden lautakunnalle ennen nähtävilläolon päättymistä. Ehdotusvaiheessa kaava-alueen kaikille maanomistajille lähetetään postitse tiedote kunnassa tiedossa olevien osoitteiden mukaisesti.

Nähtävilläolon yhteydessä järjestetään tiedotus- ja keskustelutilaisuus, josta tiedotetaan kuulutuksen yhteydessä.

Kaavaehdotusvaiheessa pidetään tarvittaessa 2. viranomaisneuvottelu.

Yleiskaavaehdotuksesta pyydetään lausunnot viranomaisilta. Saatu palaute käsitellään koosteeksi ja lausuntoihin annetaan perustellut vastineet.

YLEISKAAVAN HYVÄKSYMISVAIHE (HUHTIKUU 2018 – KESÄKUU 2018)

Ylivieskan kaupunginvaltuusto päättää yleiskaavan hyväksymisestä. Yleiskaavan hyväksymispäätöksestä tiedotetaan ELY-keskusta, muita lausunnon antaneita ja tiedottamista erikseen pyytäneitä sekä kaupungin ilmoitustaululla ja internetsivuilla. Yleiskaavan saatua lainvoiman siitä ilmoitetaan voimaantulokuulutuksella.

YHTEYSTIEDOT

Yleiskaavan valmistelusta saa lisätietoja Ylivieskan kaupungin internetsivuilta http://www.ylivieska.fi/laadinnassa_olevat_kaavat/yleiskaavoitus sekä seuraavilta henkilöiltä:

Ylivieskan kaupunki

Kyöstintie 4, 84100 YLIVIESKA
PL 70, 84101 YLIVIESKA

Risto Suikkari

Kaupunginarkkitehti
puh. 044 4294 232
risto.suikkari@ylivieska.fi

Kaavaa laativa konsultti:

**FCG Suunnittelu ja Tekniikka Oy**

Hallituskatu 13 - 17 D, 90100 OULU

Janne Tolppanen

Maankäytön suunnittelija, arkkitehti
puh. 044 278 7307
janne.tolppanen@fcg.fi

Tuulivoimapuistohankkeesta vastaava:

**Infinergies Finland Oy**

Karppilantie 20, 90450 Kempele

Sisko Kotzschmar

puh. 044 7595 050
sisko.kotzschmar@infinergies-finland.com