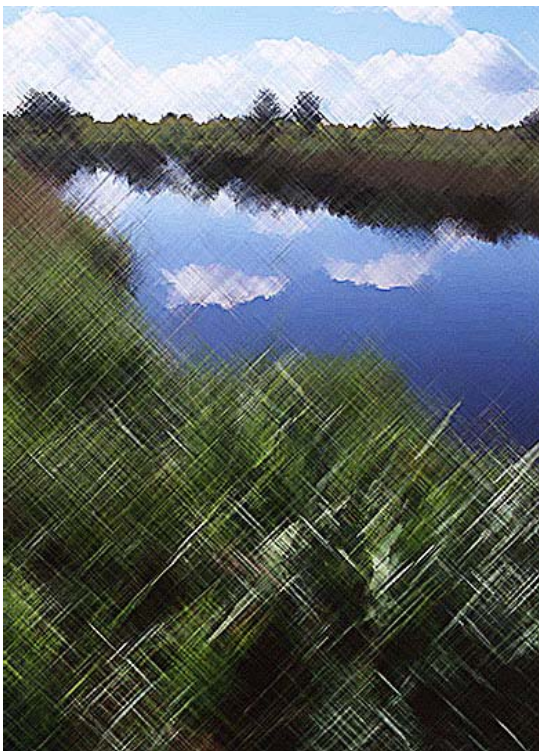


# **YLIVIESKAN NIEMELÄNKYLÄN OSAYLEISKAAVAN**

## **LUONTOSELVITYS**

### **KASVILLISUUS, LUONTOTYYPIT JA LINNUSTO**



Tmi Arto Hautala  
Ympäristö- ja kalatalouspalvelut

2003

---

## SISÄLLYS

<b>1. JOHDANTO</b>	<b>2</b>
<b>2. AIEMMIN TIEDOSSA OLLEET ERITYISKOHTEET KAAVA-ALUEELLA</b>	<b>3</b>
<b>3. LINNUSTOSELVITYS</b>	<b>3</b>
3.1. Menetelmät	4
3.2. Tulokset	4
<b>3.3. Havaittu erityislajisto</b>	<b>6</b>
Luonnonsuojeluasetus, Liite 4, Uhanalaiset lintulajit	6
Lintudirektiivin liitteen I lajit	7
Valtakunnallisesti uhanalaiset lajit (Suomen lajien Uhanalaisluettelo 2000)	7
Keski-Pohjanmaalla uhanalaiset lajit (Mikkola ym 1997)	7
3.4. Linnustollisesti arvokkaimmat alueet ja kohteet	8
<b>4. LIITO-ORAVA JA SAUKKO; LUONTODIREKTIIVIN IV-LIITTEEN TIUKASTI SUOJELTAVAT ELÄINLAJIT</b>	<b>9</b>
<b>5. KASVILLISUUSSELVITYS</b>	<b>10</b>
5.1. Menetelmät	10
5.2. Tulokset	11
Metsät	11
Peltoalue	12
Purot ja Kalajoki	13
<b>5.3. Havaittu erityislajisto</b>	<b>14</b>
Luonnonsuojeluasetus, Liite 4, Uhanalaiset kasvilajit	14
Luontodirektiivin liitteen IV tiukasti suojeltavat kasvilajit.	14
Valtakunnallisesti uhanalaiset lajit (Suomen lajien Uhanalaisluettelo 2000)	14
Luonnonsuojeluasetus, Liite 3c, Oulun ja Lapin lääneissä rauhoitetut putkilokasvit	15
Alueellisesti uhanalaiset kasvilajit (Issakainen 1988, Mikkola ym 1997)	15
5.4. Kasvistollisesti arvokkaimmat alueet ja kohteet	15
<b>6. KAAVASSA HUOMIOITAVIKSI ESITETTÄVÄT KOHTEET</b>	<b>18</b>
6.1. Yläjuoksun niva-alue	18
<b>KIRJALLISUUS</b>	<b>19</b>

## 1. JOHDANTO

Tämän selvityksen tavoitteena oli tunnistaa ja paikantaa luonnon monimuotoisuuden kannalta tärkeitä alueita sekä uhanalaisia tai muutoin arvokkaita eliöstöesiintymiä Niemelänkylän osayleiskaava-alueella Ylivieskassa. Perustan työlle asettavat mm. luonnonsuojelulaki (1096/1996) , metsälaki (1093/1996) ja vesilaki (553/1994) sekä EU:n niin sanottu luonto- ja lintudirektiivisäädökset (92/43/ETY ja 79/409/EY). Näihin asiakirjoihin on muun muassa koottu luettelonomaisesti luonnon monimuotoisuuden kannalta tärkeät ja luonnontilaisina harvinaistuneet luontotyypit, joiden ominaispiirteet on kaikenlaisen maankäytön yhteydessä joko velvoitettu tai suositeltu säilyttämään. Erilaiset asiantuntijalistaukset uhanalaislajeista (esim. Mikkola ym. 1997) edesauttavat puolestaan arvottamaan yksittäisten lajien havaittujen elinpiirien säilyttämistarpeita.

Selvitys tehtiin alueen linnustosta sekä kasvillisuudesta ja luontotyypeistä. Kasvillisuusinventointi käsittää lähinnä putkilokasvillisuuden. Alueen nisäkkäistä ei pyritty keräämään tietoja yleisemmällä tasolla, mutta maastossa havainnointiin mahdollisia merkkejä luontodirektiivin liitteen IV tiukasti suojeltavien lajien kuten liito-oravan ja saukon reviiireistä.

## **2. AIEMMIN TIEDOSSA OLLEET ERITYISKOHTEET KAAVA-ALUEELLA**

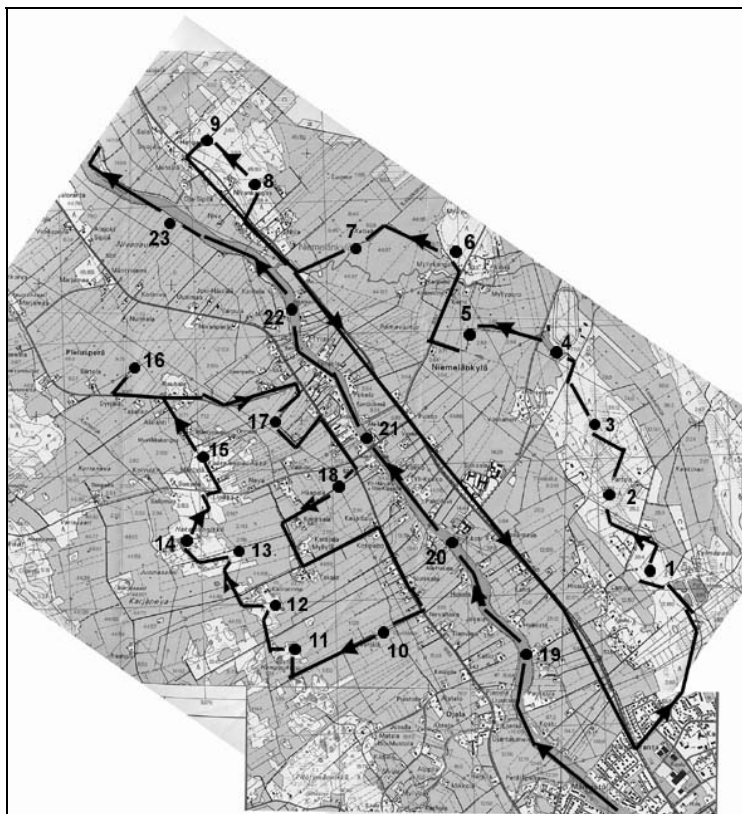
Kaavoitettavalta alueelta ei ole tiedossa aiemmissa alueellisissa inventoinneissa (pienvedet, perinnebiotoopit yms, mm. Hongell ja Jämsä 1993, Tikkanen ym. 1999) esille tulleita erityiskohteita. Myöskään uhanalaisten lajien listauksista ei löytynyt mainintoja alueelle sijoittuvista havainnoista (mm. Issakainen 1988).

Kaava-alueeseen ei liity Natura-2000 -kohteita.

## **3. LINNUSTOSELVITYS**

### 3.1. Menetelmät

Linnustoselvitys tehtiin pistelaskentareittien avulla (kuva 1). Yhden reitin muodosti alueen läpi virtaava Kalajoki, joka laskettiin läpi kanoottiin. Kahteen muuhun reittiin sisällytettiin sekä alueelle tyypillistä pelto- ja kulttuurimaastoa että todennäköisimpiä rakentamiseen suunniteltavia metsäsaarekkeitä. Pistelaskennat tehtiin Koskimiehen ja Väisäsen (1986) mukaisesti 7.-15.6. klo 4.00-9.00 välisenä aikana. Myös pisteiden välillä liikuttaessa tehtiin havaintoja mahdollisesta arvokkaammasta lajistosta.



**Kuva 1.** Linnuston pistelaskentareitit sekä laskentapisteiden numerointi (kts. taulukko 1).

### 3.2. Tulokset

Pistelaskentojen havainnot on esitetty taulukossa 1. Taulukkoon on kerätty vain tiedot mahdollisesta lajihavainnosta kyseisessä kohteessa. Pääbiotoopilta tai sitä ympäröivältä alueelta tulleita havaintoja ei tässä yhteydessä eritellä, koska kaavoituksen kannalta nyt havaitun lajiston tiheyksillä (paria /ha) ei liene merkitystä. Tarkempi aineisto on kuitenkin käytettävissä mahdollista myöhempää tarvetta varten. Kokonaisuudessaan inventoinnissa kertyi 72 lajihavaintoa. Kulttuurilajit kuten isokuovi, varis ja räkättirastas olivat koko alueella hyvin yleisiä - kuovien reviiriääntely on kesäkuussa läsnä kaikkialla Niemelänkylällä. Muutoin kahlaajien soidinkausi oli inventointiaikana jo pääasiassa ohi ja näistä kertyikin hyvin vähän äänihavaintoja.

**Taulukko 1.** Pistelaskentareiteillä havaittu lintulajisto. Pisteet on jaettu pääbiotoopin mukaisiin ryhmiin. Havaitut lajit ovat yleisyysjärjestyksessä ylhäältä alaspäin sen

mukaan monessako 23:sta laskentapaikasta ne havaittiin. Vain pisteiden ulkopuolella havaitut lajit (hav/23 = 0) on lueteltu alimmaisena.

laji	Metsäsaarekkeet														Peltoalue						Kult.		Jokivarsi				hav/23
	1	2	3	6	8	9	11	12	13	14	5	7	10	16	17	18	23	4	15	19	20	21	22				
Isokuovi	+	+	+	+	+	+	+	+	+	+	+	+	+	+	+	+	+	+	+	+	+	+	+	+	23		
Pajulintu	+	+	+	+	+	+	+	+	+	+	+	+	+	+	+	+	+	+	+	+	+	+	+	+	18		
Varis	+	+	+	+	+	+	+	+	+	+	+	+	+	+	+	+	+	+	+	+	+	+	+	+	17		
Peippo	+	+	+	+	+	+	+	+	+	+	+	+	+	+	+	+	+	+	+	+	+	+	+	+	17		
Kiuru																									12		
Räkättirastas	+	+																							12		
Keltasirkku	+	+																							11		
Niittykirvinen																									9		
Ruokokerttunen	+																								9		
Harakka																									9		
Töyhtöhyppä																									7		
Pajusirkku																									7		
Metsäkirvinen	+																								6		
Kalalokki																									5		
Västaräkki																									5		
Harmaasieppo																									5		
Naurulokki	+	+																							4		
Sepelkyyhky																									4		
Käki																									4		
Lehtokerttu	+																								4		
Kirjosieppo																									4		
Varpunen																									4		
Telkkä																									3		
Leppälintu																									3		
Pensastasku	+																								3		
Laulurastas																									3		
Punakylkirastas	+	+																							3		
Viiherpeippo																									3		
Vihervarpunen																									3		
Peltosirkku																									3		
Kurki																									2		
Harmaalokki																									2		
Pensaskerttu																									2		
Hömötiainen																									2		
Talitiainen																									2		
Järripeippo																									2		
Punavarpunen																									2		
Sinisorsa																									1		
Tukkakoskelo																									1		
Kapustarinta																									1		
Punajalkaviklo																									1		
Liro																									1		
Rantasipi																									1		
Selkälökki																									1		
Sarvipöllö																									1		
Haarapääsky																									1		
Punarinta																									1		
Kivitasku																									1		
Hernekerttu																									1		
Sirittäjä																									1		
Hippiäinen																									1		
Töyhtötiainen																									1		
Närhi																									1		
Kottarainen																									1		
Urpainen																									1		
Punatulkku																									1		
Mustakurkku-uikku																									0		
Haapana																									0		
Tavi																									0		
Tukkasotka																									0		
Isokoskelo																									0		
Pyö																									0		
Taivaanvuohi																									0		
Kala/lapintiira																									0		
Lehtopöllö																									0		
Varpushaukka																									0		
Tervapääsky																									0		
Räystäspääsky																									0		
Pensassirkkalintu																									0		
Viitakerktonen																									0		
Siniäinen																									0		
Iso/pikkukäpylintu																									0		

**Peltoalueiden** yleislajistoa olivat kuovin ohella töyhtöhyppä, kiuru ja niittykirvinen sekä myös pajusirkku ja ruokokerttunen, joille valtaojien pienetkin pajusaarekkeet näyttivät kelpaavan pesimäpaikoiksi. Pensastasku- ja peltosirkkukannat vaikuttivat sen

sijaan kärsivän laajasta salaajituspinta-alasta, näistä lajeista kertyi vain muutama havainto. Inventointiaikana joen pohjoispuoleisella peltoalueella ruokaili ja lepäili hieman alle sadan yksilön loppiparvi, pääosa nuoria harmaalokkeja. Mukana oli myös neljä aikuista selkälokkia sekä kymmenkunta nauru- ja kalalokkia.

**Jokivarsi** on alueella jo vanhastaan kauttaaltaan asuttua ja viljeltyä. Pihapiireissä kasvaa runsaasti vanhahkoa lehtipuustoa ja pensaikkoa ja niinpä alueella havaittiin mm. useita punavarpu- ja pensaskerttureviireitä. Palojärven rehevällä vastarannalla (kuva 2) kuului samanaikaisesti sekä pensassirkkalinnun että viitakerttusen laulu. Nämä levinneisyydeltään kaakko-eteläpainotteiset lajit ovat Kalajokilaaksossa kohtuullisen harvinaisia pesijöitä.

Alueen **metsäsaarekkeet** ovat metsätyypeiltään karuja tai keskiravinteisia ja niiden puusto on normaalia talousmetsää ilman lahopuita. Niinpä myös inventoinnissa havaittu lintulajisto oli tavanomainen ja reunavyöhykkeen ”lisälajeista” huolimatta keskimäärin vähälukuinen. Kolopesijöitä, kuten tiaiset ja kirjosiippo, havaittiin metsissä suhteellisesti selvästi vähemmän kuin jokivarren kulttuuriympäristössä, missä asuinsijoja löytynee sekä pöntöistä että vanhemmista lehtipuista. Inventointivuosi 2003 oli jo toinen peräkkäinen runsas myyrävuosi ja Keski-Pohjanmaalla havaittiin sen seurauksena yleisesti runsasta pöllöjen poikastuottoa. Tässä inventoinnissa saatiin havainto sarvipöllöpoikueesta ja lehtopöllöstä (kuva 2), jonka mahdollinen jälkikasvu oli kuitenkin inventointialueen ulkopuolella. Lehtopöllö tavattiin päivälevolla samassa metsäsaarekkeessa sekä linnusto- että kasvillisuusinventoinnin aikana.



**Kuva:** Sarvipöllö on tyypillinen peltolaiteiden metsäsaarekkeiden pesijä. Kuvan pöllönuorukainen kerjasi ruokaa kaava-alueen luoteisreunalla.

### 3.3. Havaittu erityislajisto

#### Luonnonsuojeluasetus, Liite 4, Uhanalaiset lintulajit

Liitteessä mainittujen lajien luontainen säilyminen maassamme on vaarantunut.

- *Selkälokki*

Selkälokki katsotaan maassamme vaarantuneeksi lajiksi sen kannan vähenemisenopuden vuoksi. Laji havaittiin (kuva 2) ruokailemassa pellolla useiden loppilajien sekaparvessa. Lajin pesimäpaikkoja kaava-alueella ei havaittu. Ei tarvitse huomioida kaavassa.

### **Lintudirektiivin liitteen I lajit**

Liitteessä on lueteltu levinneisyydeltään EU:n alueelle painottuneita lajeja, joiden elinympäristöjä on suojeltava erityistoimin, jotta varmistetaan niiden lisääntyminen ja säilyminen levinneisyysalueella.

- *Pyy, kurki, kala/lapintiira, liro*

Mikään näistä lajeista ei ole maassamme uhanalaiseksi katsottu ja niiden suojelun tasoon Niemelänkylän kaavalla ei ole laajemmin vaikutusta.

- *Mustakurkku-uikku*

Tämäkään laji ei ole uhanalainen, mutta on huomattavasti edellisiä harvinaisempi pesijä etenkin Pohjanmaan sisäosissa. Jätevedenpuhdistamon osmankäämilammikossa pesivien kahden uikkupariskunnan olemassaolo olisi siis suotavaa huomioida kohteen käytössä. Koska kyseessä on kuitenkin täysin keinotekoisesti luotu elinympäristö, ei asiaa liene tarpeen huomioida käyttöä rajoittavilla kaavamerkinnöillä.

- *Peltosirkku*

Viljelyaukeiden muututtua salaojitetuiksi ja pientareettomiksi, on peltosirkustakin tullut maassamme vaarantuneeksi katsottu laji. Lajin hyvinvointi riippuu siis paljolti laajemmasta maankäytöstä, johon yksittäisillä kaavoilla ei ole syytä puuttua.

### **Valtakunnallisesti uhanalaiset lajit (Suomen lajien Uhanalaisluettelo 2000) Vaarantuneet-luokka**

- *Peltosirkku, selkälokki*

Kts.yllä

- *Naurulokki*

Lajin pesimäyhdyskunnat ovat pienentyneet ja harventuneet nopeasti 20 viimeisen vuoden aikana Etelä- ja Länsi-Suomessa. Lajia pidetään vesilintujärvien suojalajina pesärosvoja vastaan, jolloin sen kannan vähenemisellä olisi mahdollisesti laajempiakin vaikutuksia eri kohteiden lintuvesiarvoihin. Naurulokin pieni (10 paria) pesimäyhdyskunta havaittiin jätevedenpuhdistamon osmankäämilammella. Kohteen kaavallinen huomiointi ei kuitenkaan liene tarpeen (kts. mustakurkku-uikku aiemmin).

### **Silmälläpidettävät -luokka**

- *Kivitasku, pensastasku, varpunen, kottarainen*

Näiden Niemelänkylän alueellekin tuttujen kulttuurilajien kannat ovat maassamme vähentyneet liki yhtäjaksoisesti noin 25-50 prosentilla viimeisten 20 vuoden kuluessa. Lajien kaavallinen huomioiminen ei ole kuitenkaan tässä yhteydessä tarpeen (kts. peltosirkku).

### **Keski-Pohjanmaalla uhanalaiset lajit (Mikkola ym 1997)**

Julkaisussa on mainittu havaituista lajeista vain *selkälokki*, joka on jo käsitelty ylempänä.

### 3.4. Linnustollisesti arvokkaimmat alueet ja kohteet

Lajimäärissä (biodiversiteetissä) mitattuna alueen linnustollisesti monimuotoisin ja arvokkain osa on *Kalajokivarsi vesi- ja ranta-alueineen*. Jokivarren pistelaskupaikoilla keskimääräinen havaittu lajimäärä (14 kpl, taulukko1) oli noin puolitoistakertainen verrattuna pelto- ja metsäkohteiden keskiarvoon. Siinä missä metsä- ja peltolaskentojen lajisto koostui paljolti maamme yleisimmistä lintulajeista, löytyi jokivarrelta myös vähälukuisempaa ja vaateliaampaa lajistoa.

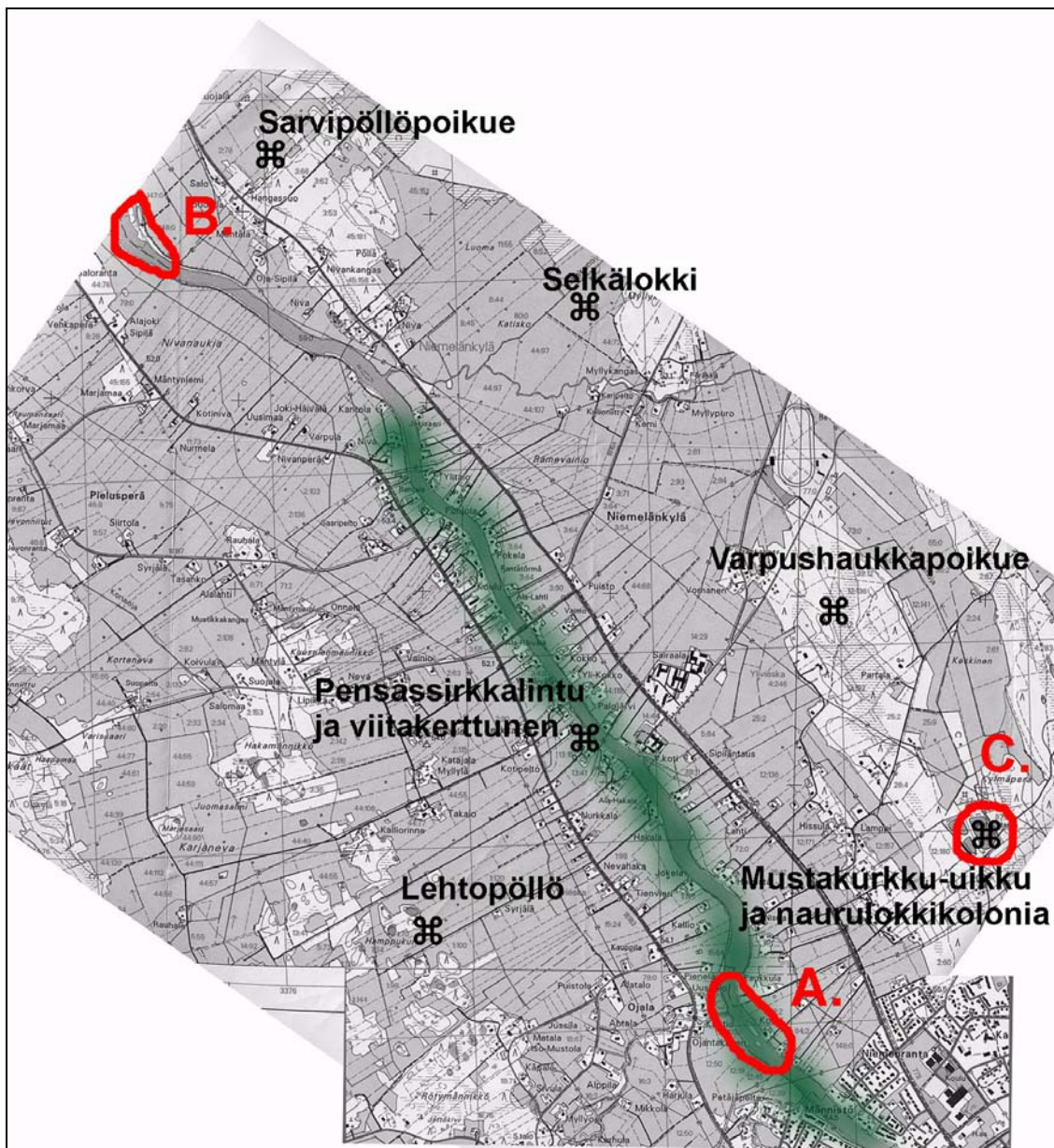
Jokivarren erityiskohteina voidaan erottaa kaksi vesilintupoikueille ja sulkiville vesilinnuille suojaa ja ravintoa tarjoavaa kohdetta: runsaskaislikkoinen niva-alue heti kaavoitusalueen kaupungin puoleisessa osassa (kuva 2, kohde A.) sekä vastaavasti rikkonainen tulvalietteistä kasautunut alajuoksun tulvaniittyalue hieman kaavarajauksen ulkopuolella (kuva 2, kohde B.). Molemmilla kohteilla havaittiin erityisesti kasvillisuusinventointien aikana useita alueelle tyypillisten lajien kuten sinisorsan tavin ja haapanan poikueita.

Oman erityiskohteensa muodostaa kaupungin jätevedenpuhdistamon vanha lietelampi (kuva 2, kohde C.). Tällä leveäosmankäämin paljolti valtaamalla lammella havaittiin 7.6. tehdyssä inventoinnissa seuraavat vesilintulajit:

- mustakurkku-uikku 2 pr
- telkkä 1 naaras + 3 juv
- tukkasotka 2 urosta
- tavi 1 uros
- sinisorsa 1 naaras + 8 juv
- naurulokki 10 pr
- kalalokki 1 pr
- kalatiira 1 pr

Kyseessä on siis eräänlainen pienoiskokoinen lintuvesi lökkikolonioineen.





**Kuva 2.** Tärkeimmät linnustokohteet kaava-alueella.

- Vihreällä on varjostettu lajistoltaan monimuotoisin Kalajokivaren kulttuurialue.
- Punaisella on rajattu kolme vesilinnustolle tärkeää kohdetta:
  - A. Yläjuoksun niva-alue
  - B. Alajuoksun tulvaniittyalue
  - C. Jätevedenpuhdistamon osmankäämilampi
- Joitakin yksittäisten lajien havaintopaikkoja on esitetty ☼-merkillä

#### **4. LIITO-ORAVA JA SAUKKO; LUONTODIREKTIIVIN IV-LIITTEEN TIUKASTI SUOJELTAVAT ELÄINLAJIT**

---

Lintu- ja kasvillisuusinventointien yhteydessä tehtiin maastohavainnointia myös mahdollisista liito-oravareviireistä, joiden ydinalueet tulisi säilyttää kaikessa maankäytössä. Jälkiä lajista ei kuitenkaan havaittu ja alueen metsäkuvioiden soveltuvuus lajille näytti pääosin heikohkolta; kolopuita ei juurikaan ole ja puusto on mäntyvaltaista. Lähimmäksi ”liito-oravametsän” -tyyppiä pääsivät Keskipäivän raviradan ja jätevedenpuhdistamon väliin jäävän metsäsaarekkeen korpikuviot.

Kalajoen linnustoinventoinnin yhteydessä tarkistettiin näkyvimpiä rantakiviä, joille saukko tyypillisesti jättää reviirimerkkinsä. Havaintoja lajin olemassaolosta kaava-alueella ei kuitenkaan saatu.

Muita IV-liitteen erityisesti huomioitavia eläinlajeja kaava-alueella ei todennäköisesti esiinny kuin korkeintaan satunnaisesti tai niiden havaitseminen olisi vaatinut erityisinventointeja (mm. lepakot), joita ei tässä yhteydessä katsottu tarpeelliseksi tehdä.

## **5. KASVILLISUUSSELVITYS**

## 5.1. Menetelmät

Kasvillisuusselvityksessä pyrittiin havaitsemaan luonnon monimuotoisuudelle tärkeitä biotooppikohteita (metsälakikohteet, perinnebiotoopit yms) tai erityislajiston kasvupaikkoja. Linnustoselvityksenkin yhteydessä tehdyn yleisen maastohavainnoinnin perusteella tarkemmat inventoinnit keskittyivät rakentamattomiin metsäkuvioihin sekä Kalajoen joihinkin ranta-alueisiin. Kaava-alueen peltojen piennarkasvillisuudesta tehtiin yleishavainnointia. Pihapiirit ja jo tiheään rakennetut alueet jätettiin selvityksen ulkopuolelle. Maastotyöt tehtiin 23.-25.7 välisenä aikana.

Metsätyyppejä jaotellaan kohdekuvauksissa Kuusipalon (1996) ja suotyyppejä Eurolan ym. (1995) mukaisesti.

## 5.2. Tulokset

Kaava-alueen maaperä on pääosin jääkauden jälkeen merenpohjaan kerrostunutta hienojakoista sedimenttiä, joka viljelyyn kelpoisilta alueiltaan on raivattu liki kauttaaltaan pelloiksi. Karkeampi moreeni on jäänyt pintakerrosmaalajiksi vain korkeammalle yltävien peruskalliolakien ympäristöön ja nämä alueet muodostavat pääosin nykyiset kaavoitusalueen latoja kiertävät metsäsaarekkeet. Niidenkin maaperä on hyvin huuhtoutunutta ja osaltaan tästäkin syystä rehevämpiä metsäbiotooppeja kaava-alueelta ei löydy.



**Kuva:** Kaava-alueen maaperä on valtaosiltaan muinaiseen merenpohjaan sedimentoitunutta hiesua ja savea, nämä tasaiset alueet on raivattu tehokkaasti pelloiksi

## Metsät

Kaava-alueen lounaisreunan metsäsaarekkeissa (Hamppukuru-Hakamännikkö) peruskallio on monin paikoin näkyvissä ja moreenikerroksen paksuuden vaihdellessa myös metsäbiotoobit vaihtuvat nopeasti toiseen. Pienialaisten kalliopaljastumien

ympäristössä on tyypillisesti eriasteisia soistumia - lähinnä isovarpu- ja kangasrämeitä - paikoilla, joille peruskallio salpaa sadeveden maan pintaosiin. Laajemmin metsät ovat mäntyvaltaisia VMT-tyypin metsiä tai sekapuustoisempia kangaskorpiä.

Pallosaran ilmentämä kangaskorpi on yleinen metsätyyppi myös kaava-alueen koillisreunan kahdella laajemmalla metsäsaarekkeella (Visankangas-Partala ja Hangassuo-Nivankangas) havusekametsäisen VMT -tyypin ohella. Paikoin Keskisen raviradan eteläpuoleisessa metsikössä esiintyy myös ruohokorpilaikkuja, joiden kasvillisuus (ojakellukka, kurjenjalka ym.) ei kuitenkaan ilmennä erityisempää ravinteisuutta.

Rehevämpi kasvustoisia metsälaikkuja löytyi kaava-alueelta muutama (kuva 3). Myllykankaan kaakkoisreunalla kasvoi koivu-mäntysekametsän aluskerroksessa runsaasti katajaa sekä DeMT-GOMT -tyypin ruohovaltaista aluskasvillisuutta kuten karhunputkea, oravanmarjaa, kultapiiskua ja huopaohdaketta. Paikalla tavattiin myös rehevämmissä lehtimetsissä viihtyvä varpuslintulaji, sirittäjä. Hamppukurun eteläisessä kärjessä oli havaittavissa seurauksia vanhasta metsälaidunnuksesta. Haapavaltaisen puuston alla kasvoi mm. niittynätkelmää, hiirenvirnaa ja kissankelloa. Perinnebiotoopin arvoa kohteella ei kuitenkaan enää ole. Hakamännikön itäreunalta löytyi ilmeisesti vanha, mutta nykyisin rakennukseton pihapiiri, jonka ympäristössä kasvoi suurruohoston seassa runsaasti metsäruusua sekä muutamia siperianhernepensaita.

*Metsä- tai luonnonsuojelulain tarkoittamia metsäisiä erityisbiotooppeja alueella ei havaittu.*



**Kuva:** Kaava-alueen metsäsaarekkeet ovat pääasiassa peltoalueiden ympäröimiä mäntyvaltaisia talousmetsiä ilman erityisbiotooppeja.

### **Peltoalue**

Pellot ovat kaava-alueella pääosin kasvinviljelyssä, laidunkäytössä olevia peltoja havaittiin vain muutamia. Piennarkasvillisuudessa ei havaittu harvinaista tai uhanalaistunutta kulttuurilajistoa. Näkyvintä lajistoa olivat paikoin runsaitakin kasvustoja muodostanut rantatädyke sekä pietaryrtti ja mesiangervo. Yleislajistoon

kuuluivat myös mm. sian- ja ojakärsämä, kirjo- ja peltopillike, aho-orvokki, hietakastikka, suolaheinät, kissankello, nurmi puntarpää ja -tähtiö sekä niittylauha. Pensaskasvillisuus (pajulajeja) on pientareilla hyvin vähäistä rajoittuen joillekin valtaoja- tai purovarsien harvavälisiin yksittäisiin kasvustoihin.

Pienen monimuotoisuuskohteen keskelle Kalajoen koillispuolen peltoaukeaa muodosti Keskisen raviradan lounaispuolella sijaitseva vesi- ja kosteikkolampare, joka lienee syntynyt paikalle maa-ainesten oton kautta. Pienialaisen vesilammen ympärillä kasvaa leväosmankäämi- ja vesisarareunus. Länsipäädyn kosteikko kasvoi mm. pullo- ja vesisaraa sekä suohorsmaa muun tyyppillisen kosteikkolajiston ohella. Linnustoinventoinnin yhteydessä paikalla havaittiin punajalkaviklo, kasvillisuusselvityksen aikana lammessa ui tavipoikue.

### **Purot ja Kalajoki**

Kalajoen pohjoispuolelta jokeen laskeva Myllypuro on kaava-alueella uomaltaan perattu. Puro kuljettaa kaupungin jätevedenpuhdistamon puhdistamat jätevedet Kalajokeen. Muutoin kuivana inventointikesänä vesi oli ”jätevedenharmaata”. Puron piennarkasvillisuus on rehevää koostuen mm. nokkosesta, mesiangervosta ja pujosta. Rantalemmikki ja -tädyke muodostavat paikoin kauniita sinisenä kukkivia kasvustoja

aivan rantaveteen. Rantapalpakko kasvoi kauttaaltaan puron peltoalueen uomassa harvahkoina kasvustoina.

Eteläpuolelta Kalajokeen laskeva Kopakkaoja kuuluu kaava-alueeseen vain lyhyeltä loppumatkaltaan, joka oli käytännössä osa rakennettuja pihapiirejä. Puron virtaama oli heinäkuussa jo hyvin vähäistä.

Kalajoki virtaa kaava-alueella pääosin syvävetisenä ja keskiuomaltaan kasvittomana, aivan rantavyöhykkeessä kasvaa paikoin kapeana nauhana mm. ulpukkaa, järvikortetta, rantapalpakkoa sekä terttualpia. Runsaampaa kasvillisuutta löytyy kahdelta kohteelta; kaava-alueen yläjuoksun niva-alueelta, joka on kuvailtu lähemmin seuraavassa kappaleessa, sekä hiukan alustavan kaava-alerajauksen ulkopuolelta alajuoksun rikkonaiselta tulvaniittyalueelta. Tulvaniittyalue koostuu ruokohelven ja suursarojen valtaamista uoman sisäkaarteeseen kertyneistä kuivemmista sedimenttipalteilta, vesialueen järvikaislavaltaisista rikkonaisista ruovikkokuvioista, sekä edellisten väliin jäävistä puoliavoimista vesiuomista, joissa kasvavat vallitsevien ulpukan ja rantapalpakon ohella mm. ravinteisuutta ilmentävät sarjarimpi ja pystykeiholehti. Tulvaniittyalue on ilmeisesti liian kostea vaateliaammille putkilokasveille kuten kullerolle, jota on tavattu vastaavilta kohteilta alemmalla Kalajokea (Issakainen 1988, Kaukonieniemi ja Tikkanen 1996). Näkyvimmit kukkakasvit kohteessa olivat ranta-alpi ja rantakukka.

*Vesilain suoraan suojaamia erityiskohteita (mm. lähteet, luonnontilaiset purot) kaava-alueelta ei havaittu.*



**Kuva:** Rantapajujen kattamaa Myllypuron uomaa.

### **5.3. Havaittu erityislajisto Luonnonsuojeluasetus, Liite 4, Uhanalaiset kasvilajit**

**Luontodirektiivin liitteen IV tiukasti suojeltavat kasvilajit.**

**Valtakunnallisesti uhanalaiset lajit (Suomen lajien Uhanalaisluettelo 2000)**

Kolmen yllä olevan otsakkeen alle kuuluvia lajeja ei kaava-alueelta löytynyt.

## Luonnonsuojeluasetus, Liite 3c, Oulun ja Lapin lääneissä rauhoitetut putkilokasvit

Näiden lajien olemassaolo alueella on uhattu, minkä vuoksi niiden kerääminen, irtileikkaaminen tai muu kasvuston tuhoutumiseen johtava tai lisääntymistä heikentävä toimenpide on kielletty.

- *Keltakurjenmieikka* (kuva 3) on rehevien ja suojaisten rantojen ja ojien vesikasvi, joka viihtyy myös virtaavassa vedessä sekä kosteilla maapohjilla. Yleinen se on vain Lounais-Suomessa, mutta esiintymiä löytyy harvakseltaan napapiirille saakka. Laji on rauhoitettu Oulun ja Lapin lääneissä. Lajia kasvoi Kalajoessa kaava-alueen yläjuoksun niva-alueella, missä havaittiin muutama erillinen kasvusto. Kasvustoja on todennäköisesti laajahkolla alueella enemmänkin. Kohde on esitetty huomioon otavaksi kaavamerkinnällä. Laji on saattanut levitä paikalle Kopakkaojan pihapiireistä, joilla sitä kasvoi koristekasvina, tai päinvastoin.

## Alueellisesti uhanalaiset kasvilajit (Issakainen 1988, Mikkola ym 1997)

### Silmälläpidettävät

- *Keltakurjenmieikka* (kts. yllä)
- *Sarjarimpi* (kuva 3) kasvaa järvien ja jokien rehevänpuoleisilla rannoilla matalassa vedessä, joskus myös uposkasvina. Kasvia tavataan lähes koko maassa, mutta se on harvinainen Etelä-Suomen ulkopuolella. Kasvi tavattiin alajuoksun tulvaniittyalueelta, joka on hiukan kaavarajauksen ulkopuolella. Kohde on esitetty huomioon otavaksi lähinnä linnustollisen arvonsa vuoksi, sarjarimmen esiintymisestä huolimatta kohde ei kasvistoltaan ole erityisen arvokas.
- *Isohaarapalpakko* (kuva 3) on levinneisyydeltään ja kasvupaikkavaatimuksiltaan paljolti keltakurjenmieikan kaltainen. Lajia löytyi useana eri kasvustona yläjuoksun niva-alueelta. Kohde on esitetty huomioon otavaksi kaavassa.

**Kuva:** isohaarapalpakko yläjuoksun niva-alueella



## 5.4. Kasvistollisesti arvokkaimmat alueet ja kohteet

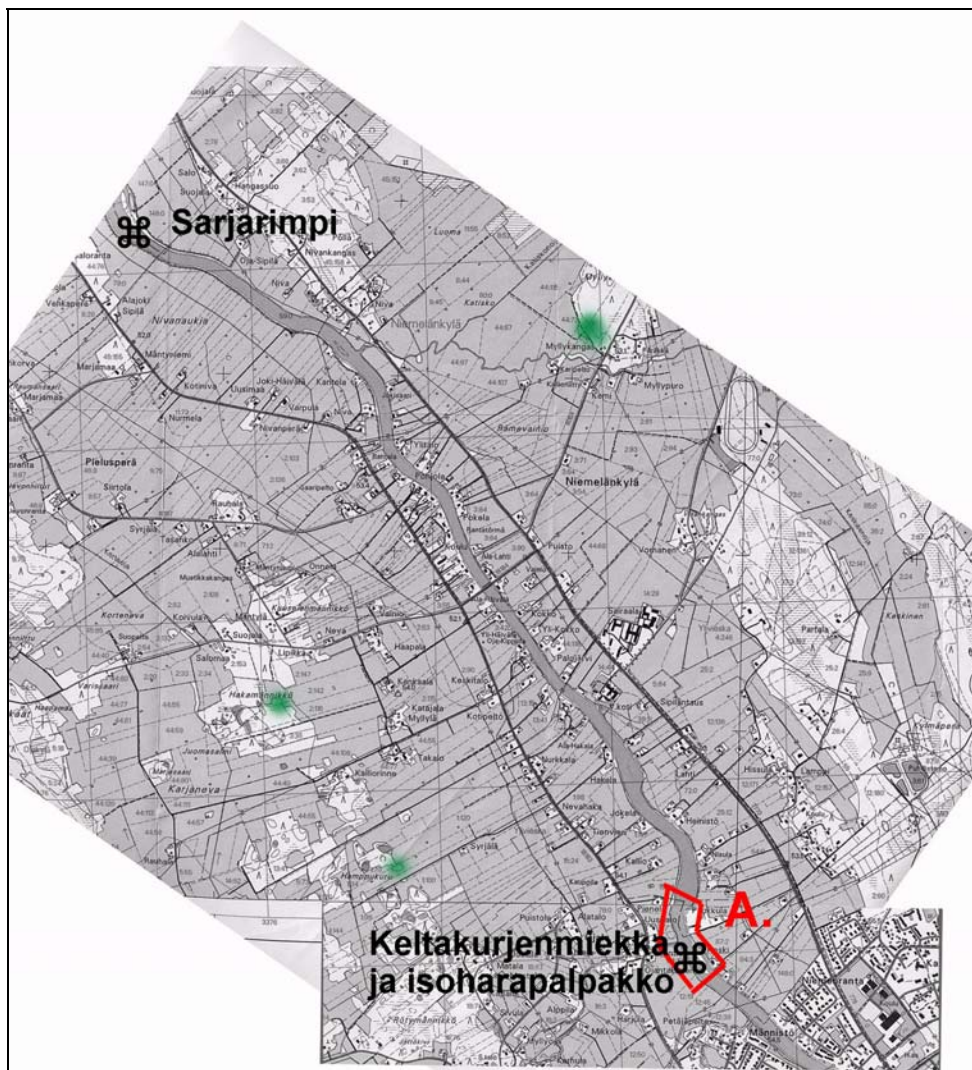
Kaava-alueen pelto- ja metsäalueilta ei löydetty erityisiä kasvillisuuskohteita. Kalajoen uomasta löytyi yksi erityiskohde:

Kaava-alueen yläjuoksun niva-alue (kuva 3) on kokonaisuudessaan noin 500 metriä pitkä ja pinta-alaltaan noin 3,5 ha käsittävä koski- ja nivavirtaamainen matalan veden alue; inventointikesänä alueen läpi ei päässyt kanoottillakaan ilman jatkuvia pohjakosketuksia. Alueeseen sisältyy muutamia kuivempia pajujen valtaamia saarekkeita, mutta pääosin koko vesialue on järvikaislakasvustojen kuvioima. Kasvillisuus on sokkeloista ja mm. vesilinnuille hyvin suojaa antavaa. Rantapenkat ovat jyrkät, varsinaisia tulvaniittyjä kohteessa ei ole. Järvikaisla on kasveista hallitsevin, muuta kasvillisuutta muodostavat mm. pystykeiholehti, ratamosarpio, ahven- ja uistinviita, myrkkyykeiso sekä palpakot (lähinnä rantapalpakkoa). Lajistollista arvoa kohteelle tuovat *keltakurjenmiekan* ja *isohaarapalpakon* useat kasvustot kaislakuvioiden kupeessa.



**Kuva:** Monimuotoista yläjuoksun niva-aluetta





**Kuva 3.** Kaava-alueen kasvillisuuskohteita

- Vihreällä värillä on merkitty muutama rehevämpi metsäbiotooppi, eivät erityiskohteita, kts. lähemmin s. 9
- Punaisella on rajattu kasvillisuuden erityiskohde D. Yläjuoksun koskialue
- Tärkeimmät lajihavainnot on esitetty ⚒-merkillä

## 6. KAAVASSA HUOMIOITAVIKSI ESITETTÄVÄT KOHTEET

Kaavarajauksin huomioitavaksi esitetään vain yhtä kohdetta. Muut linnusto- tai kasvillisuusinventoinneissa rajatut kohteet (kuvat 2 ja 3) voidaan haluttaessa huomioida muutoin kaava-asiakirjoissa.

Alla mainittu kaavamerkintäesitys on Ympäristöministeriön asetuksen 31.3.2000 yleiskaavamerkintöjen mukainen.

### 6.1. Yläjuoksun niva-alue



Vesikasvistoltaan laajahko ja monipuolinen jokibiotooppialue, jossa kasvaa alueellisesti silmälläpidettävä ja rauhoitettu keltakurjenmiekka sekä alueellisesti silmälläpidettävä isohaarapalpakko. Kohde on vesilinnustolle tärkeä sulkimis- ja poikueympäristö. Lintuinventointien aikaan alueella havaittiin runsaasti kutevia särkikaloja, todennäköisesti säynäviä; kohde lienee siis myös alueellisesti tärkeimpiä yksittäisiä kutualueita kevätkutuiselle jokikalastolle.

Kohteen ominaisuudet ja lajisto tulisi säilyttää.

#### **Kaavamerkintäesitys:**

LUO, Luonnon monimuotoisuuden kannalta erityisen tärkeä alue

---

## KIRJALLISUUS

Eurola, S., Huttunen, A. ja Kukko-oja, K. 1995: Suokasvillisuusopas. -Oulanka Reports 14.

Hilden, O., Koskimies, P., Pakarinen, R. ja Väisänen R. A. 1986: Maalintujen pistelaskentaohjeet. -Teoksessa: Koskimies, P. ja Väisänen, R. A. (toim.): Linnustonseurannan havainnointiohjeet. - Helsingin yliopiston eläinmuseo.

Issakainen, A. 1988: Siika-, Pyhä- ja Kalajokilaakson uhanalaiset kasvit. -Pohjois-Pohjanmaan seutukaavaliiton julkaisuja B:56.

Jämsä, A. & Hongell, H. 1993: Luonnontaloudellisesti ja kalataloudellisesti arvokkaat pienvedet Kokkolan vesi- ja ympäristöpiirin alueella. -Vesi- ja ympäristöhallituksen monistesarja, nro 508.

Kuusipalo, J. 1996: Suomen metsätyypit. -Kirjayhtymä Oy.

Meriluoto, M. ja Soininen, T. 1998: Metsäluonnon arvokkaat elinympäristöt. - Metsätalouden kehittämiskeskus Tapion julkaisu.

Mikkola, M. (toim.) 1997: Ympäristön tila Keski-Pohjanmaalla. -Keski-Pohjanmaan ympäristökeskuksen julkaisu.

Mikkola, M. ja Pakkala, J. 1997: Keski-Pohjanmaan vesistöjen tila ja vesiensuojelun kehittämissuunnitelma. -Alueelliset ympäristöjulkaisut 27. Keski-Pohjanmaan ympäristökeskus.

Tikkanen, H. ym 1999: Keski-Pohjanmaan perinnebiotoopit. -Alueelliset ympäristöjulkaisut 112. Länsi-Suomen ympäristökeskus.