



YLIVIESKAN KAUPUNKI

Niemelänkylän 
osayleiskaavan tarkistus 2015



Ympäristöselvitys 1993
Maisema-analyysi 2001

Yhteenveto 2003

Suunnittelukolmio Oy
Oulun yliopiston arkkitehtioppilaat
Oulun Ammattikorkeakoulun oppilaat
Ylivieskan kaupunki/ maankäyttöyksikkö/mmtekn. Eriia Laru

Sisällysluettelo

LUONNONYMPÄRISTÖ	3
Kallioperä	3
Maalajien synty	3
Maaperän ja pinnanmuotojen kuvaus	3
Vesialueet	3
MAISEMA	5
Asutuksen sijoittuminen	5
Maiseman tärkeät näkymät ja maisemalliset häiriötekijät	5
Merkittävät kulttuurimaisema-alue	5
Merkittävä reunavyöhykealue	5
Merkittävät luonnonmaisemakohteet	5
MAANKÄYTTÖSUOSITUKSET	11
SUOJELUKOhteET	15
Esihistorialliset suojelukohteet Ylivieskassa Niemelänkylän osayleiskaava-alueella	15
Yleistä	15
Luokitus	15
KASVILLISUUS	19
Kasvillisuuden erityiskohteita	19
ELÄIMISTÖ	21
VALOKUVIA	21

LUONNONYMPÄRISTÖ

Kallioperä

Ylivieskan seudun kallioperää luonnehtivat liuskekilajiosuudet ja niiden väliset syväkiviosuudet. Pintakivilajeista liuskeet ovat suurimmaksi osaksi kvartsi- maasälpäliuskeita. Liuskevyöhykkeen Ylivieskan puoleisessa päässä ovat enemmistönä kuitenkin vahvat konglomeraattipatjat, jotka reunustavat vyöhykettä molemmilta sivustoilta Ylivieskan keskustan läheisyydessä. Konglomeraatteja tavataan myös Niemelänkylällä. Liuskealueiden välistä tavataan myös kvartsi- ja granodioriitteja, jotka edustavat happamia syväkivilajeja. Niemelänkylän osayleiskaava-alueen ihan pohjoisosassa on kallioperäesiintymänä vulkaniittia.

Maalajien synty

Kallioperä on suurimmaksi osaksi maaperän peitossa. Niemelänkylää peittää suurimmaksi osaksi hiesu- ja savikerrostumat, jotka ovat syntyneet siten, että sulavalta jäätiköltä tuleva hieno maa-aines sekoittui veteen ja laskeutui jäätikköä reunustavan meren pohjalle. Kalajoki on kasannut suistoonsa hiekka- ja hietakerrostuman hiesu- ja savipatjan päälle.

Maaperän ja pinnanmuotojen kuvaus

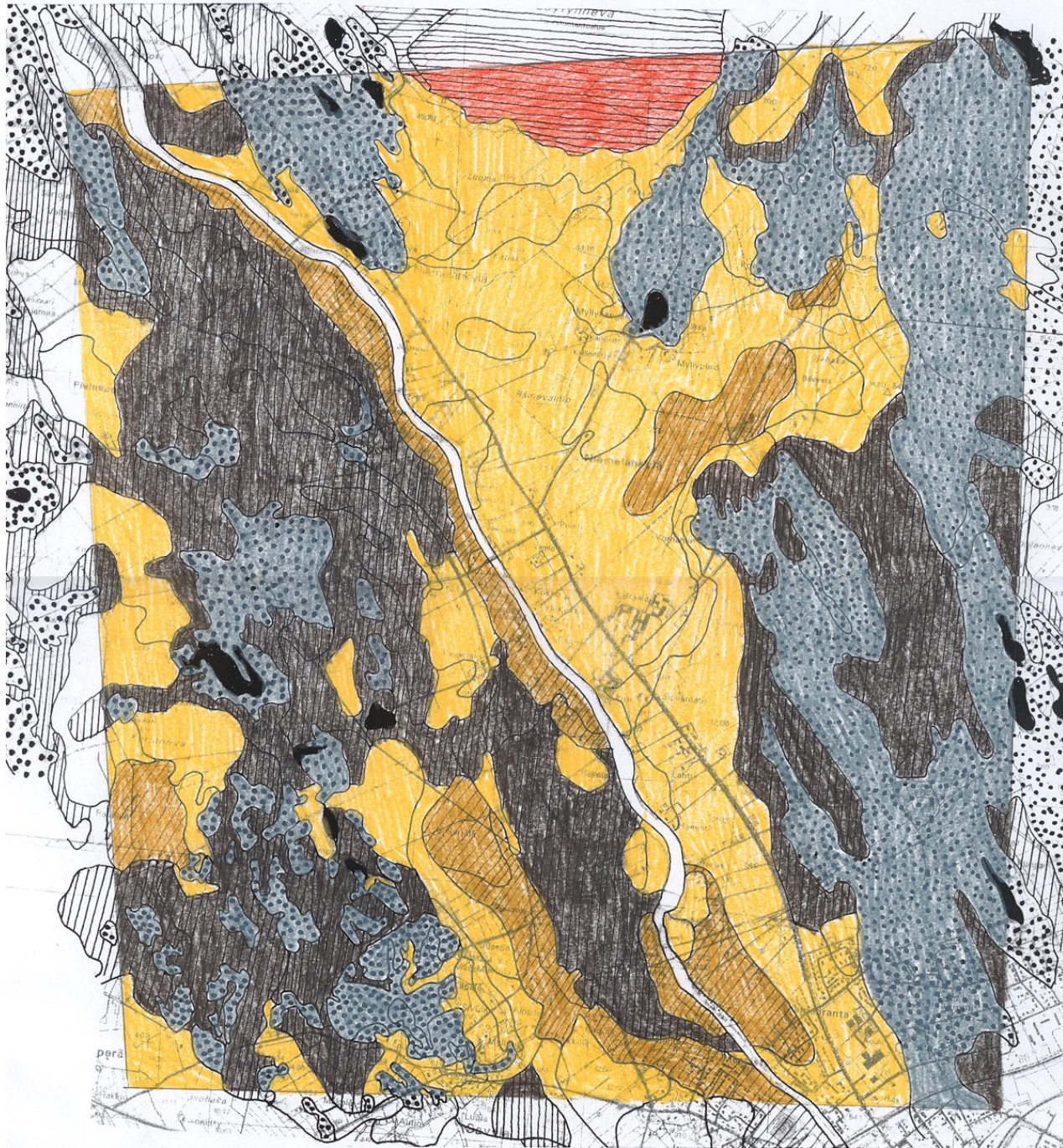
Niemelänkylän osayleiskaava-alueella laaksopainanne laajenee useita kilometrejä laajaksi. paksuna kerroksena, enimmillään noin 10 metriä. Hienosedimenttikerrostumien aines on pääasiassa hienohietaa, hiesua ja savea. Maaperän pinnassa on ohut kantava kerros. Kalajokivarteen Oja - Kippolan kohdalle on hietavaltainen kuivakuoren alue eli suistokerrostuma, joka on muodostunut jääkauden merenranta ja jokisuistovaiheessa.







Vesialueet

Niemelänkylän osayleiskaava-alueen läpi virtaa Kalajoki. Kalajoki sijoittuu suurimmaksi osaksi hiesu- ja savimaille. Niemelänkylän alueella Kalajoki virtaa noin 2,5 – 3,5 metriä ympäröivää maanpinnantasa alempana. Jokitörmät ovat hiesu- ja savialueille tyypillisesti jyrkkiä ja kauttaaltaan kasvillisuuden sitomia. Keskisen ja Pohjannevan vedet Kalajoen pohjoispuolella kertyvät Mertuanojaan, joka saa alkunsa Mertuanjärvestä. Mertuanoja yhdessä Katiskaojan kanssa yhtyy Kalajokeen Niemelänkylän osayleiskaavan pohjois-osassa. Eteläosassa vastaavasti Luomanoja ja Kopakkalanoja yhtyvät ja laskevat Kalajokeen Ojalassa. Tyypillistä sivuojille on matala jokiuoma latvaosilla ja selvä, jyrkkärantainen, mutta kapea uoma joen yhtyessä Kalajokeen. Alajuoksultaan uoma on vielä kohtalaisen luonnontilassa.

MAAPERÄ

1:20000



- | | |
|---|--------------------|
|  | KALLIO |
|  | MOREENI |
|  | SAVI |
|  | ELOPERÄINEN |
|  | HIETA |
|  | HIENO HIETA, HIESU |

MAISEMA

Ylivieska kuuluu Pohjois-Pohjanmaan maisemamaakuntaan (Rautamäki - Paunila 1982) . Ylivieskan maisemarakenteen muodostavat vaihtelevan laaja luode-kaakko suuntainen Kalajoen laakso ja sitä rajaavat voimakkaasti huuhtoutuneet moreeniseläkkeet. (maisematekijät sivulla 3)

Niemelänkylän alueella merkittävin Kalajokeen idästä laskeva vesiaihe on Mertuanoja, joka osittain jää osayleiskaavan tarkistusalueelle. Kalajoki ei muodosta vesiaiheena kovin näkyvää maisemaelementtiä . Ojala - Niemelänkylän alueella molemmin puolen jokea kulkevat tiet sijoittuvat niin kauas itse joesta, ettei vesinäkyymiä avaudu. Jokirantaan tukeutuvassa asutuksessa on lisäksi vain muutamia laajoja näkyymiä tarjoavia aukkoja , mm Kalajoen eteläpuolella olevasta Nivanaukiosta osa jää nyt tarkistettavalle osayleiskaava-alueelle

Kalajoen jokilaakso on laaja-alaisimmillaan Niemelänkylän ja Ojalan alueella, jossa moreeni-saarekkeiden rikkoma peltolaakso (korkeustaso 50,0....52,5) levittäytyy kolmen - neljän kilometrin tasangoksi.(kuva sivulla 5)

Niemelänkylän osayleiskaavan tarkistusalueella on suljettua maisematilaa (metsäalue) Kaisaniemen pohjoispuolella tarkistusalueen koillisosassa Rannan koululta ja jäteveden puhdistamolta pohjoiseen ja raviradan eteläpuolelta koilliseen sekä tarkistusalueen ulkopuolella lännessä Rötymänniköstä Kuuselanmäntikköön. (Metsän rajavyöhykkeitä on esitetty kuvissa sivuilla 6, 8 ja 9)

Asutuksen sijoittuminen

Perinteinen asutus on sijoittunut Niemelänkylällä Kalajokivarteen tasaisena nauhana joen molemmin puolin. Samoin jokea molemmin puolin seurailevien teiden (alueen pääväylät) varret ovat rakentuneet nauhamaisesti. Pienikin kumpare peltolaakson keskellä on hyödynnetty myös perinteisesti rakennuspaikkana. Peltolaaksoa rajaavien selänteiden ilmiansuunniltaan edulliset reuna-alueet ja saarekkeet ovat samoin olleet rakennusten sijoituspaikkoja (rakentamisalueita on rajattu kuvissa sivuilla 7, 8 ja 9) .

Maiseman tärkeät näkymät ja maisemalliset häiriötekijät

Alueen pääväylyiltä ja kyläteiltä avautuu näkyymiä peltoaukeille. Alueella on myös joitakin maamerkkejä, maisemapuita ja puukujanteita. Alueelta on löydettävissä vielä jäänteitä olemassa olleista kylänraiteista mm. Rannan koulun ja Niemelänkoulun lähistöllä (katso kuvasta sivulla 7)

Häiriöalueina voidaan pitää jäteveden puhdistamon aluetta, lähinnä hajuhaitasta johtuen ja sähkölinjaa keskellä Kalajoen pohjoispuolen tien itäpuolella olevilla peltoaukioilla. Raviradan rakennelmat keskellä peltomaisemaa on myös yksi maiseman ympäristöhäiriö, (kuvissa sivuilla 7, 8 ja 9) .

Merkittävät kulttuurimaisema-alue

Kalajokilaaksossa Niemelänkylän – Ojalan alueella on säilynyt perinteistä avoimeen maisemaan sopeutettua rakennuskantaa, joka peltomaisemaan ja jokiympäristöön liittyen muodostaa myös merkittävän laajan kokonaisuutena (esitetty seutukaavassa merkittävänä kulttuurimaisemana kts .sivu 9).

Merkittävä reunavyöhykealue

Rannan koulun sijaitsee merkittävällä reunavyöhykkeellä, jossa on joen suuntainen peltojen rajaama metsäinen niemeke, jossa asutus on sijoittunut luontevasti raitin molemmin puolin.

Merkittävät luonnonmaisemakohteet





Kalajoki rantavyöhykkeineen ja laajat peltoaukeat.

MAISEMARAKENNE

1:20 000

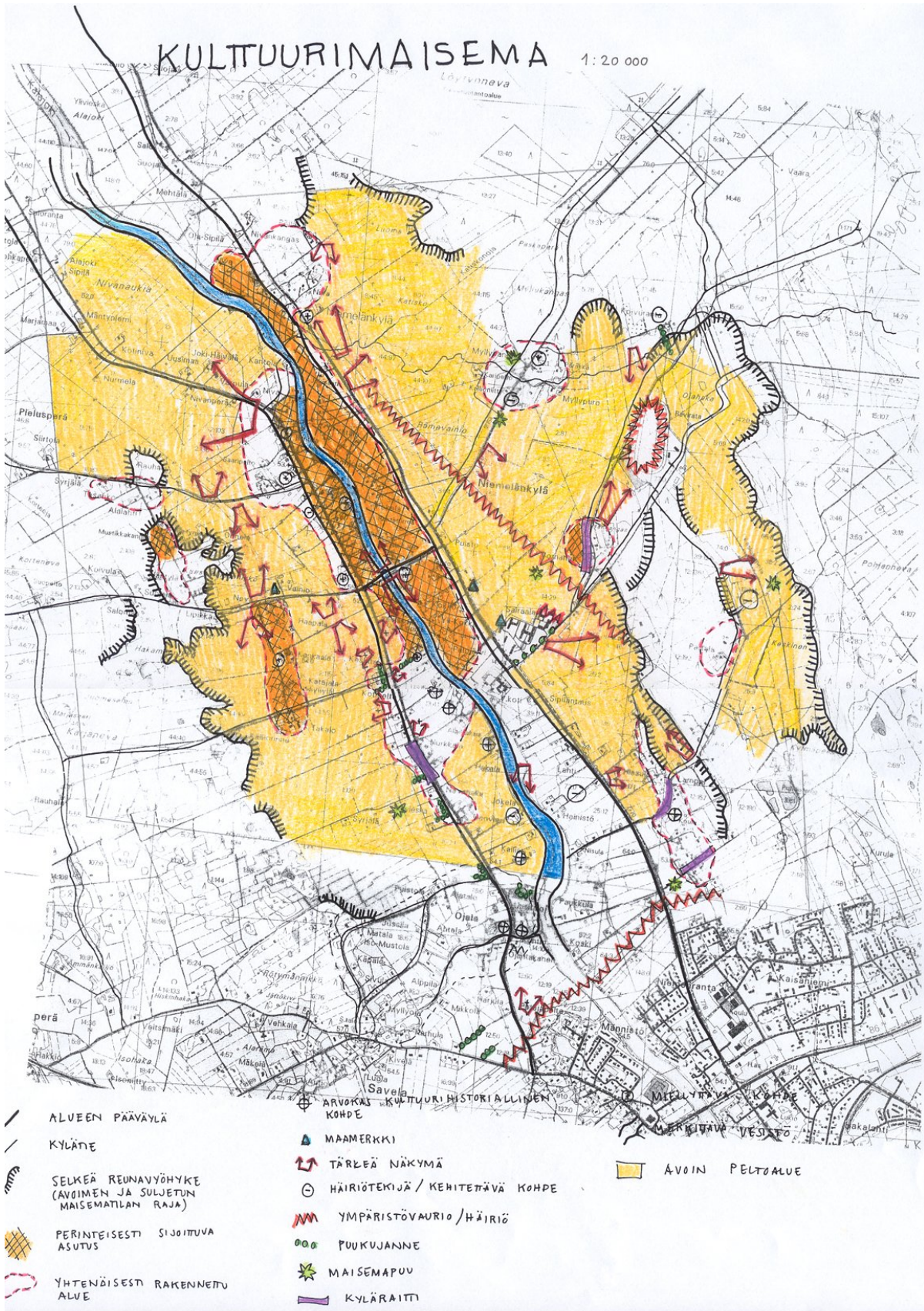
KORKEUSKÄYRITÄIN



-  + 50,0 M
-  + 52,5 M
-  + 55,0 M
-  + 57,5 M

MAISEMARAKENNE 1:20 000
METSÄN RAJAYÖHYKKEET





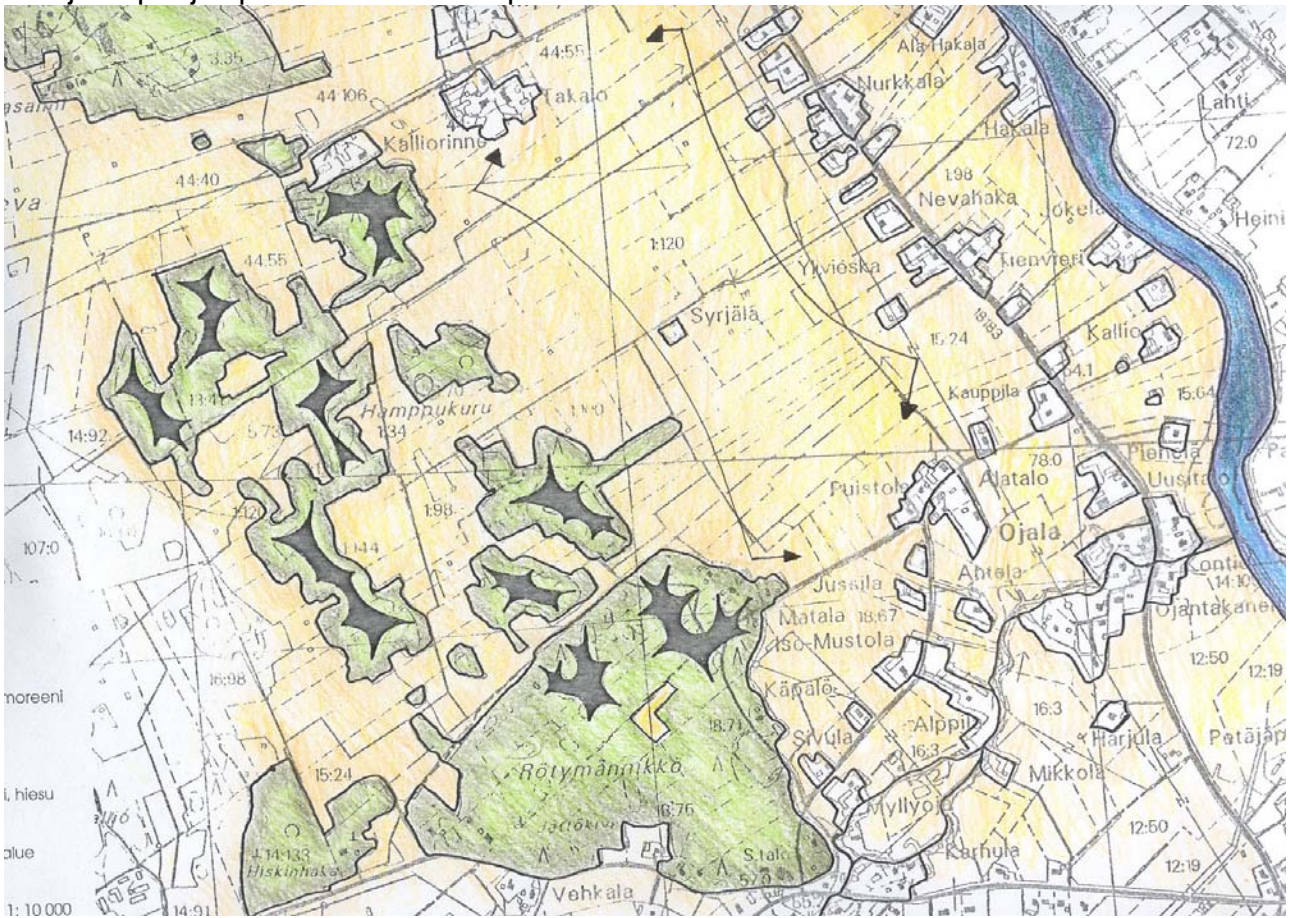
Maiseman johtoihteita Raviradan ympäristössä



Ravirata



Laajat avoimet peltonäkymät ja nauhamainen asutus saavuttaessa Niemelänkylälle Kalajoen pohjoispuolista maantietä pitkin



MAANKÄYTTÖSUOSITUKSET

Alueet, joita ei suositella rakentamiseen Niemelänkylän osayleiskaavan tarkistusalueella ovat seuraavat:

Laaja yhtenäinen peltoalue (maisemakokonaisuus) (sivu 7, 8 ja 9)

Rakentamista ei suositella näille kulttuurimaisemaltaan arvokkaille viljelyalueille:

Niemelänkylän, Nivanaukian ja Ojakylän peltoalueet.

Maaperä yli 3 m:n paksuudelta hiesua ja savea (sivu 3)

Paksut sedimenttialueet soveltuvat huonosti rakentamispohjaksi. Rakentamisessa perustamisolosuhteet voidaan perustaa kuivakuorikerroksen varaan, mutta raskaat rakenteet on perustettava paalutuksella kovaan pohjaan.

Rakentamiseen soveltuvat alueet:

Rakentamiseen soveltuvat alueet, joilla maaperä – kasvillisuus- tai maisemakuvalliset tekijät eivät rajoita rakentamista. Täydennysrakentamiseen soveltuvat alueet käsittävät tiestöön tai Kalajoen rantaan tukeutuvia haja-asutusalueita, joiden alueilla rakentamista voidaan tiivistää.

Alueet, joita suositellaan täydennysrakentamiseen Niemelänkylän osayleiskaavan tarkistusalueella ovat seuraavat:

Nykyiseen tiestöön tukeutuvat haja-asutusalueet, joista Niemelänkylän osayleiskaavan tarkistusalueelta löytyy mm. Rannan koulun ympäristössä .

Kalajoen molemmin puolin olevien pääteitten varsilla olevan nauhamaisen asutuksen täydennysrakentaminen.

Täydennysrakentaminen voidaan ohjata aluekohtaisilla rakentamisohjeilla. Kulttuurihistoriallisesti merkittävillä peltoalueilla rakennettaessa tulisi lisäksi laatia ympäristönhoito-ohjeet, jotta alueiden arvot pystyttäisiin turvaamaan.

Rakentamiseen soveltuvat alueet Niemelänkylän osayleiskaavan tarkistusalueella ovat seuraavat:

Parhaimmat rakentamiseen soveltuva alueet ovat ulkopuolella varsinaisen Niemelänkylän osayleiskaava-alueen rajauksen eli ne sijoittuvat Niemelänkylän osayleiskaavan tarkistusalueen kaakkois- ja lounaisosiin viljelysalueen ja metsäalueiden reunamille, mikä vaatii osayleiskaava-alueen laajentamista ns. Kuuselanmännikön alueelle ja raviradan kaakkoispuolelle, kts sivu 8 ja 9.

Rakentamiseen soveltumattomat alueet

Alueet käsittävät rakentamispohjana heikot turvealueet, maa- ja kiviainesten ottoalueet tms. häiriöalueet, erityismaankäytön alueet, merkittävät kasvillisuus- tai virkistysalueet sekä vilkkaimpien teiden melualueet. (liikennemelutarkastelussa on käytetty Kehar 2.2 tietokoneohjelmaa, jolla on laskettu vuoden 2010 liikennemäärien mukainen yli 55 dB: A:n melualueen laajuus).

Alueet, joka ovat rakentamiseen soveltumattomia Niemelänkylän osayleiskaavan tarkistusalueella ovat seuraavat:

Jätevedenpuhdistamo- ja jätteen kompostointialue (2)

Alue käsittää jätevedenpuhdistamon ja kompostointialueen tonttien rajauksen mukaisen alueen. Alueella sijaitsee kolme selkeytysallasta, kompostointikenttä ja kaksi huoltorakennusta. Erityisalue, ei rakentamista .

Puhdistamon suoja-alue (2a)

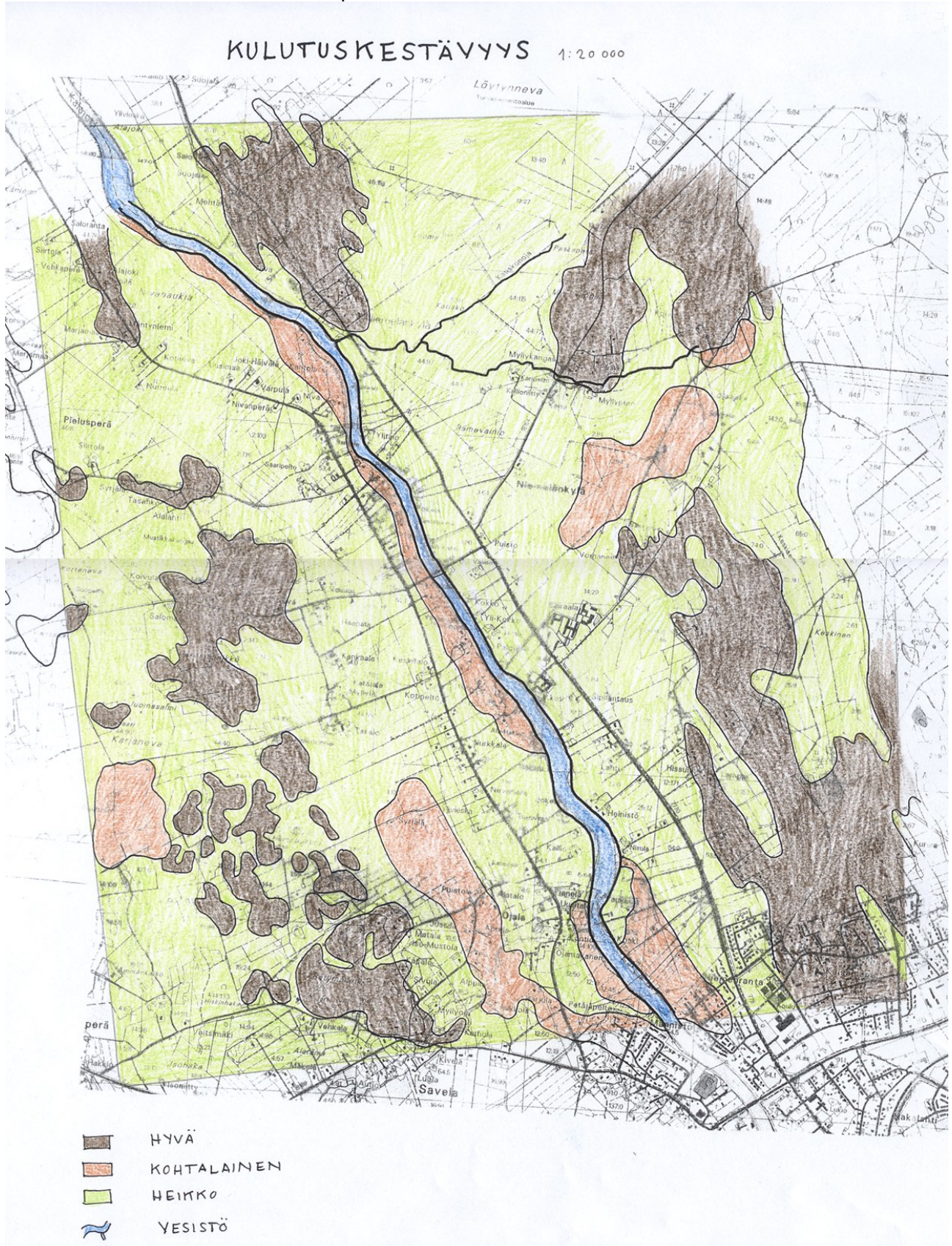
Puhdistamo- ja kompostointialueen ympärille on sijoitettu n 300 metrin levyinen suoja-alue. mahdollisten hajuhaittojen vuoksi. Alueelle ei suositella rakentamista.

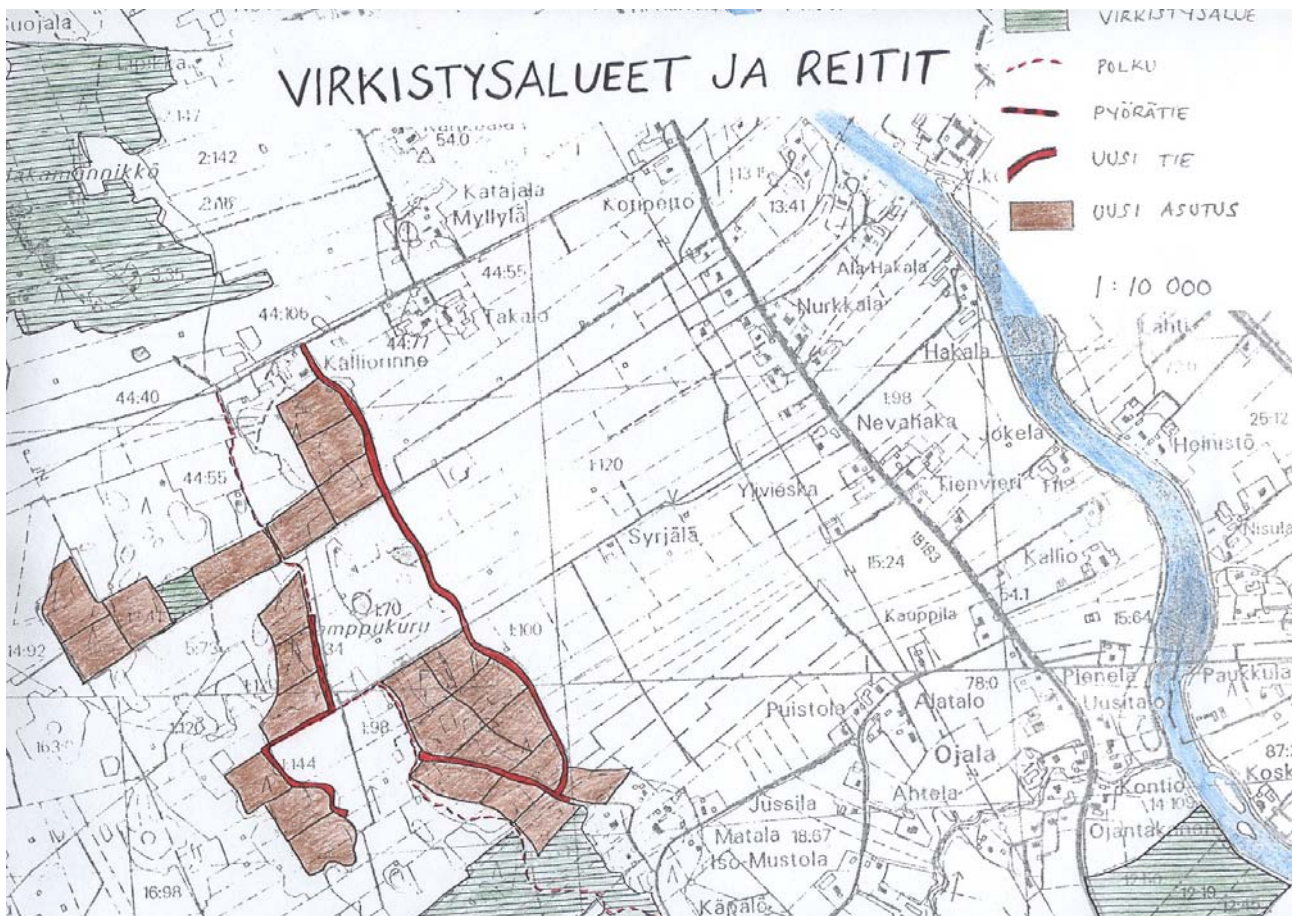
Liikenteen melualue (4a)

Yli 55 dBA:n liikennemelualueen laajuus on laskettu Niemelänkylän osayleiskaavan tarkistusalueella seuraavalle tieosuudelle: Maantie Kalajoen pohjoispuolella nro 778 eli

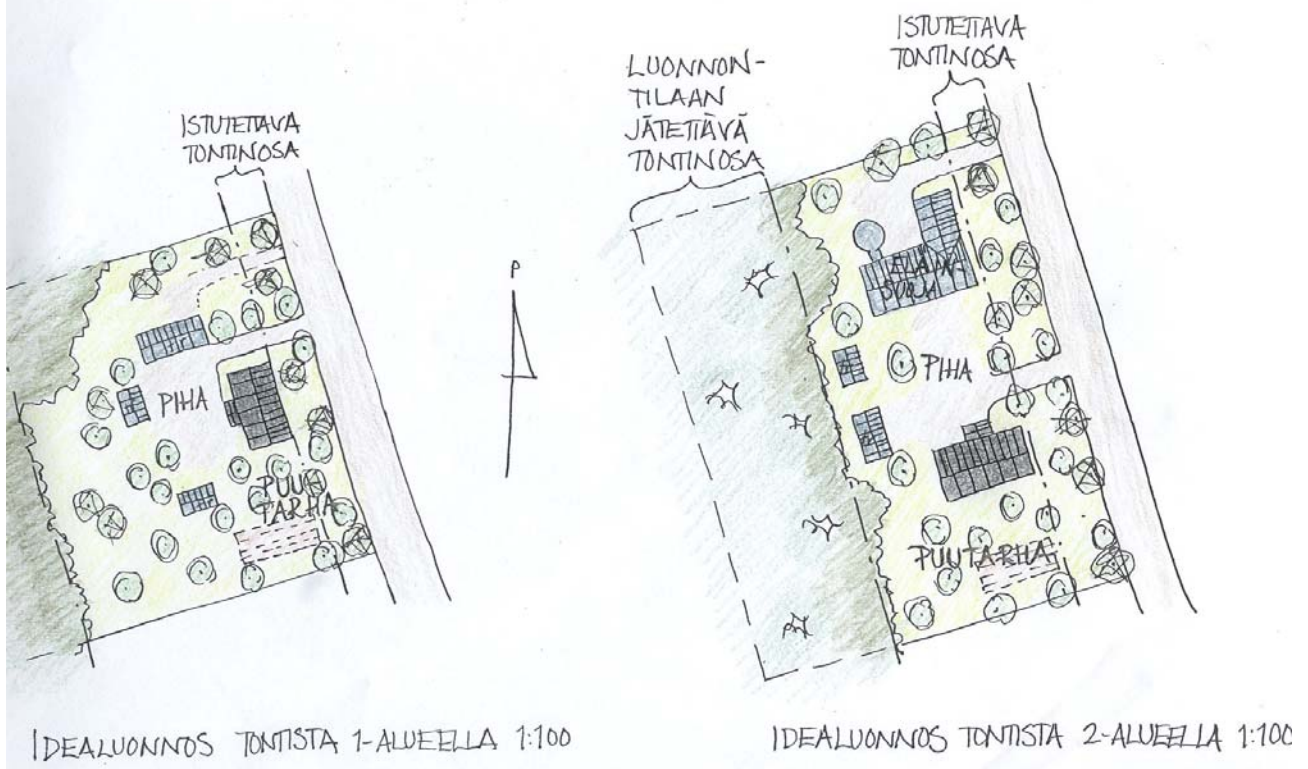
Niemelänkyläntie. Valtioneuvoston määrittelemä melutaso ohjearvo (55 dBA) ylitty, ei rakentamista.

Rakentamiseen soveltuvia alueita maaperän kannalta tarkasteltuna





Rakentamisalueeksi suositeltava alue Kuuselanmännikössä (Alue ei ole voimassa olevan Niemelänkylän osayleiskaavan vuodelta 1984 alueella)



Suunnitelma asuinalueeksi Raviradan eteläpuolella (Oulun yliopisto arkkitehtiylioppilaat



SUOJELUKOhteET

Esihistorialliset suojelukohteet Ylivieskassa Niemelänkylän osayleiskaava-alueella

Yleistä

Kiinteät muinaismuistokohteet on Suomessa suojeltu muinaismuistolalla (293/63). Muinaismuistolaki (MML) sisältää säännökset muinaisjäännösten suojelusta. Sen 1 §:ssä sanotaan ” Kiinteät muinaisjäännökset ovat rauhoitettuja muistoina Suomen aikaisemmasta asutuksesta ja historiasta. Ilman tämän lain nojalla annettua lupaa on kiinteän muinaisjäännöksen kaivaminen, peittäminen, muuttaminen, vahingoittaminen, poistaminen ja muu siihen kajoaminen kielletty.”

Muinaismuistojäännösten merkitseminen yleiskaavaan on tärkeää niiden suojelun turvaamisen kannalta, erityisesti maankäyttöön ennakoivasti vaikuttamalla sekä asian julkisesti tulemisen kannalta liittyen maanomistajien oikeusturvaan. Mikäli maankäytön toimenpiteet koskevat muinaismuistolain rauhoittamaa kiinteää muinaisjäännöstä on museovirastolle tai maakuntamuseolle varattava hyvissä ajoin etukäteen mahdollisuus lausunnon antamiseen.

Luokitus

Rauhoitusasteen perusteella esihistorialliset kohteet jaetaan kolmeen luokkaan. Luokituksen tekee Museovirasto kunkin kohteen osalta tapauskohtaisesti. Rauhoitusaste määräytyy kohteen tieteellisen arvon kunnon ja ympäristöarvojen perusteella.

Luokka I: : valtakunnallisesti merkittäviä kohteita, joiden säilyminen on turvattava kaikissa olosuhteissa. Kohteilla on huomattavan tieteellisen arvon lisäksi nähtävyydsarvoa

Luokka II: kohteiden arvon selvittäminen edellyttää tarkempia tutkimuksia. Tutkimusten jälkeen ne siirretään tavallisesti luokkaan III, poikkeustapauksissa luokkaan I.

Luokka III: kohteet, jotka riittävästi tutkittuna tai kokonaan tuhoutuneina eivät ole enää rauhoitettuja. Koska luokkaan III kuuluvat kohteet eivät aiheuta rajoituksia maankäytölle, niitä ei merkitä kaavakarttaan. Ne voidaan kuitenkin mainita kaavaselostuksen luettelossa.

Pohjois-Pohjanmaan liiton luettelossa Pohjois-Pohjanmaan kiinteät muinaisjäännökset Ylivieskassa on osayleiskaava-alueella merkitty luokkaan kaksi kuuluviksi. Julkaisu on koottu 1993 ja on nimeltään ” Pohjois-Pohjanmaan kiinteät muinaisjäännökset, osa2 Nivalan-Haapajärven seutukunta, Ylivieskan seutukunta.

Niemelänkylän osayleiskaava-alueella sijaitsevat seuraavat muinaisjäännökset:

Kohteet on esitetty osayleiskaavan karttaliitteenä nro xxx .

2. Korteperä, kivikautinen asuinpaikka (10) .II. (sijaintikartta sivulla 16)

2431 05 ALVIESKA

x= 7115 88 , y =2519 72, Z = n. 50

”Ylivieskan kirkolta noin .10 km luoteeseen, Kalajoen länsipuolella, joen ja siihen laskevan Korteojan välisellä niemekkeellä n. 200 m joesta. Alue on tasaista viljelysaukeaa, joka keskellä on pieni kumpare. Kumpareen etureunalta löydettiin inventoinnin yhteydessä kvartsi-iskoksia. Aiemmin paikalta on löydetty tasataltta.”

Löydöt: KM 2694:571 ja 22387

Inv. 1984 M. Heikkinen

8. Kortteenmetsä. kivikautinen asuinpaikka (?).(13).II. (sijaintikartta sivulla 16)

2431 08 NIEMELÄNKYLÄ
x = 7115 92, y = 2520 56, z = n. 55

”Ylivieskan kirkolta noin 9 km luoteeseen, Kalajoen koillisrannalla Ylivieskasta Alavieskaan johtavan tien länsipuolella. Alue on kalliokkoisen kankaan länsipuolella viljelysmaan rajalla. Inventoinnin yhteydessä löydettiin paikalta kvartsia. Aiemmin alueelta on löydetty tasataltta.”

Löydöt KM 3369:3 ja 22388
Inv.1984 M. Heikkinen

9. Jaatinen, kivikautinen asuinpaikka(?).(24).II. (sijaintikartta sivulla 16)

2431 08 NIEMELÄNKYLÄ
x = 7114 65, Y = 2521 54, z = noin 52,5

”Ylivieskan kirkolta noin 7,5 km luoteeseen, Kalajoen koillispuolella, Ylivieskasta Alavieskaan johtavan tien varrella, Palokankaan eteläpäässä. Alue on kankaan ja joen varren viljelysmaiden rajaa, jota maantie halkoo. alueelta on löydetty kaksi kiviesinettä (kaksoistaltoa ja tasataltta), mutta inventoinnin yhteydessä paikalta ei löydetty muita asuinpaikan merkkejä.

Löydöt KM 13437
Inv. 1984 M. Heikkinen

10. Isokangas, röykkiö ja kivikautinen irtolöytö.(43).II. (sijaintikartta sivulla 17)

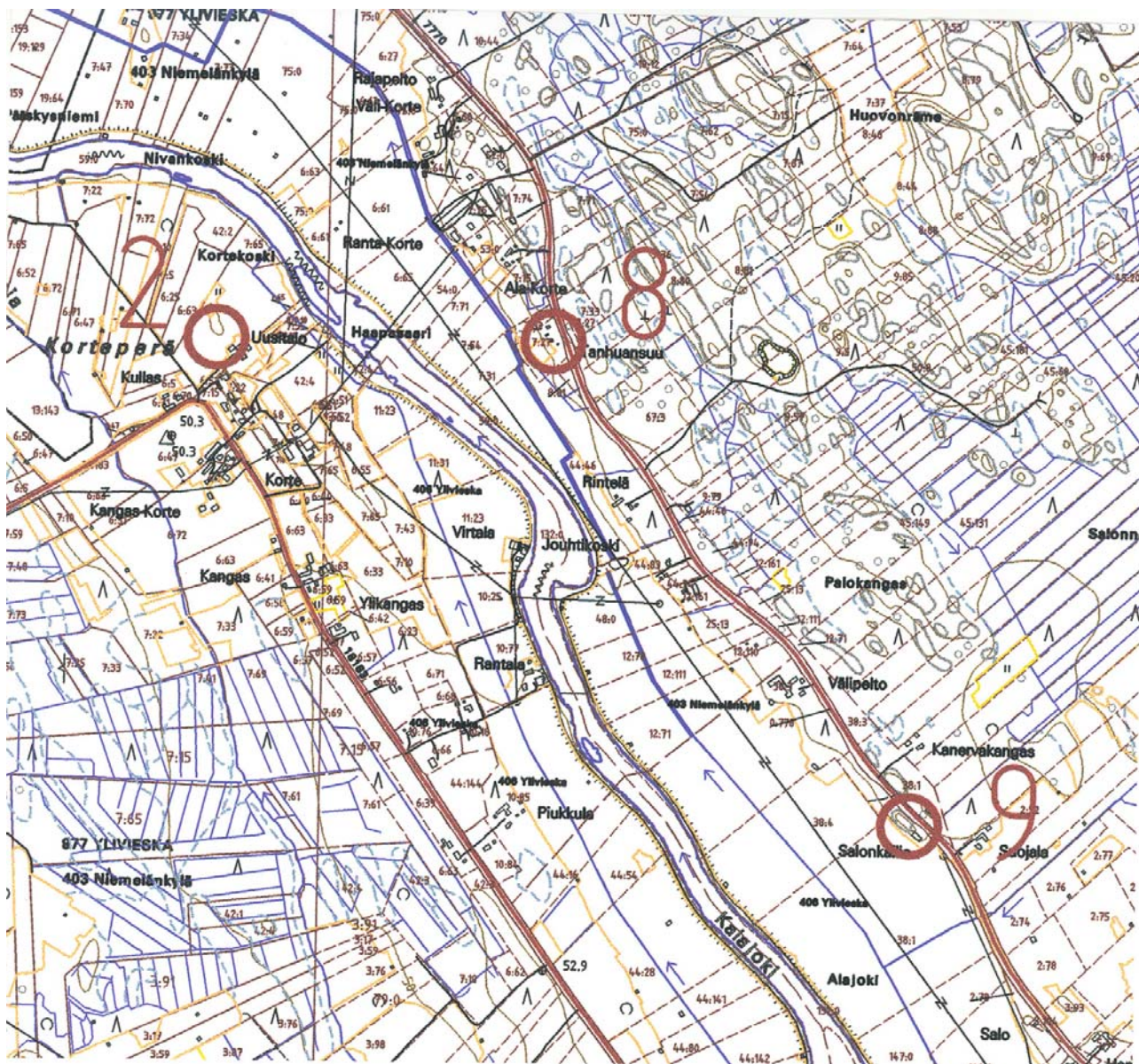
2431 08 NIEMELÄNKYLÄ
x = 7118 96, y= 2526 12, z= noin 65

” Ylivieskan kirkolta noin 10,5 km pohjoiseen, Alavieskan rajalta noin 300 m laajan Isokankaan pohjoisosassa, Sakkoperän tien itäpuolella. alue on kalliokkoista mäntykangasta. Paikalla olevan pienen kallionyppylän korkeimmalla kohdalla on kivistä koottu keskuskivellinen röykkiö, jonka halkaisija on noin 9 – 10 m ja korkeus noin 50 cm.. Tästä noin 200 metriä pohjoisluoteeseen oleva kiviraunio on ilmeisesti luonnon kivikko. Röykkiöstä noin 200 m kaakkoon olevasta hiekkakuopasta on löydetty tasataltta.

Löytö KM 9157
Tark. 1981 A. Vikkula
Inv.1984 M.Heikkinen

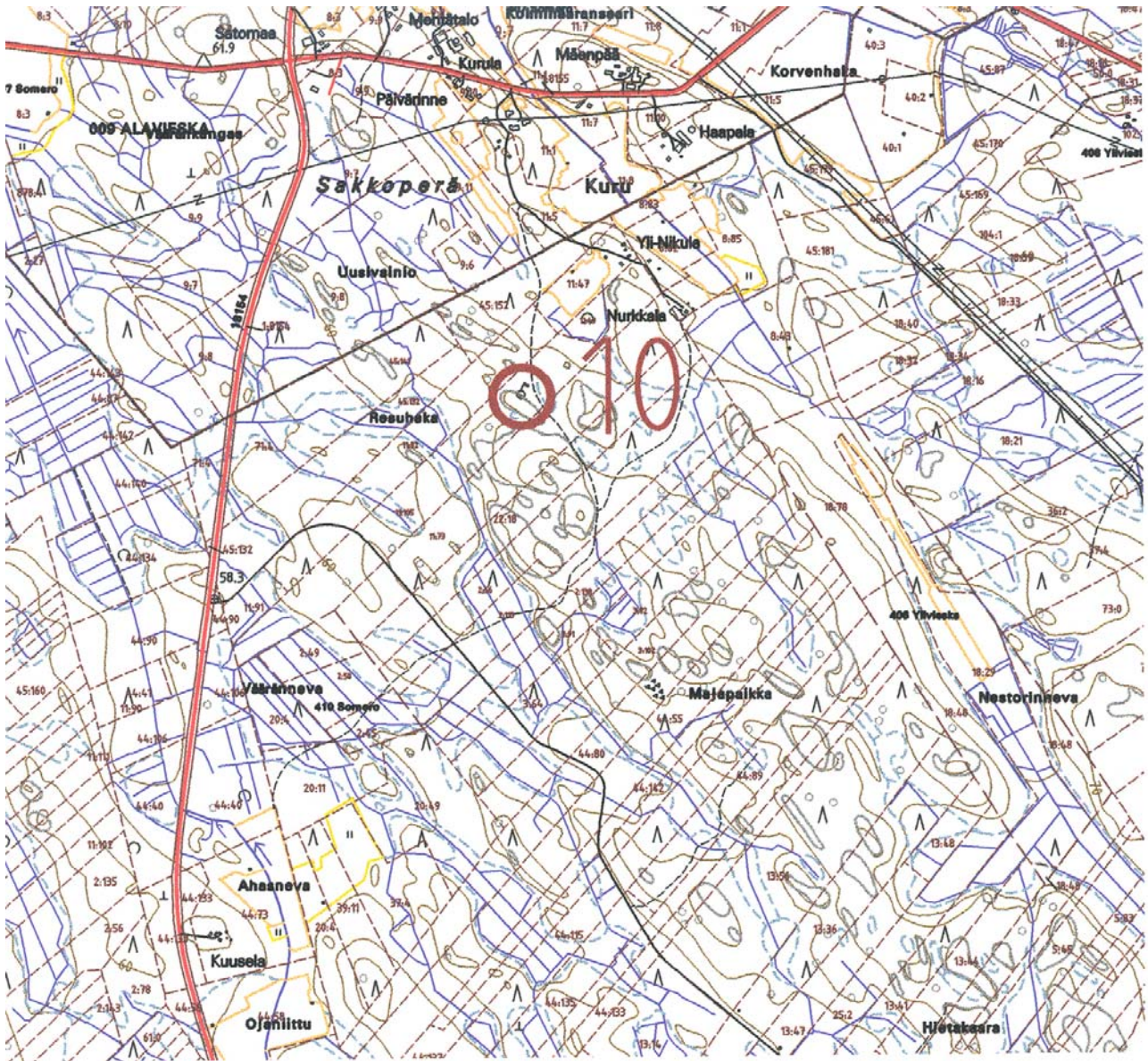
Muinaisjäännösten sijainti Ylivieskassa Niemelänkylän osayleiskaava-alueella

2. Korteperä, kivikautinen asuinpaikka
8. Kortteenmetsä, kivikautinen asuinpaikka
9. Jaatinen, kivikautinen asuinpaikka



Muinaisjännösten sijainti Ylivieskassa Niemelänkylän osayleiskaava-alueella

10. Isokangas, rökkiö ja kivikautinen irtolöytö



Merkittävät kulttuurihistorialliset kohteet

Kohteista on laadittu erillinen rakennusinventointiraportti liitettäväksi Niemelänkylän osayleiskaavan 2015 tarkistukseen. Raportissa esitetään:

- 1) POHJOIS- POHJANMAAN LIITON 1993 julkaisun luettelointiperusteet, ja kohteiden toimenpide-esitykset
- 2) Em. julkaisussa esitetyt kulttuurihistorialliset kohteet, jotka sijoittuvat Niemelänkylän osayleiskaavan tarkistusalueelle
- 3) Uudet vuonna 2002-2003 inventoidut kohteet

KASVILLISUUS

(lähde: Suunnittelukolmio Oy:n laatima ympäristöselvitys 1993)

Niemelänkylän alue on laaja yhtenäinen viljelylaakso. Alue on 90 %:sesti raivattu pelloksi. Puustoa on jäänyt vain muutamille alueen reunamilla oleville maaperältään viljelykseen kelpaamattomille alueille. Näillä alueilla puusto on pääosin mäntyvaltaista. Metsäalueet ovat kapeahkoja kaistaleita Pohjannevan, Keskisen ja Niemelänkylän peltojen välissä. Näissäkin metsissä näkyy ihmisen käden jälki – kosteimpien suopainanteiden läpi on vedetty ojat ja osa metsistä on hakattu tai taimikoina. Kuitenkin esim. Raviradan tien itäpuolella Keskisenojasta Mertuanojaan kaivettuun syvään kanavaan rajoittuen on vielä jäljellä kaunista, tiheää iäkstä VMT –kuusikkoa, jonka sisällä on paikoin luhtaisia, reheviä korpilaikkuja saniais-kasvustoineen.. Tämä alue samoin kuin pienehkö metsäinen hakamaa tien vasemmalla puolella ovat hyviä sienestysalueita. Raviradan tien vasemmalla puolella aivan asutuksen tuntumassa on kaksi pienehköä , upottavaa luhtaa (karjan juottopaikkoja järvikorte- ja vehkakasvustoineen.

Laajemmat metsäalueet aukeavat Pohjannevan luode/pohjoispuolella. Mertuanojan lähimetsät ovat tällä alueella ojitettut.

Joki- ja ojanvarsikasvusto on vähäisen puuston ohella toinen kylän luonnonympäristön elementti.

Rakentamisen kannalta parhaita alueita ovat peltoaukeiden reuna-alueet, joissa on usein kauniit lehtimetsävyöhykkeet tai nuorta mäntymetsää. Sen sijaan iäkkäät kuusikot, jotka ovat paikoin kosteapohjaisia, eivät kestä kasvuolosuhteiden muuttumista rakentamisen yhteydessä ja ne eivät sovi rakentamiseen

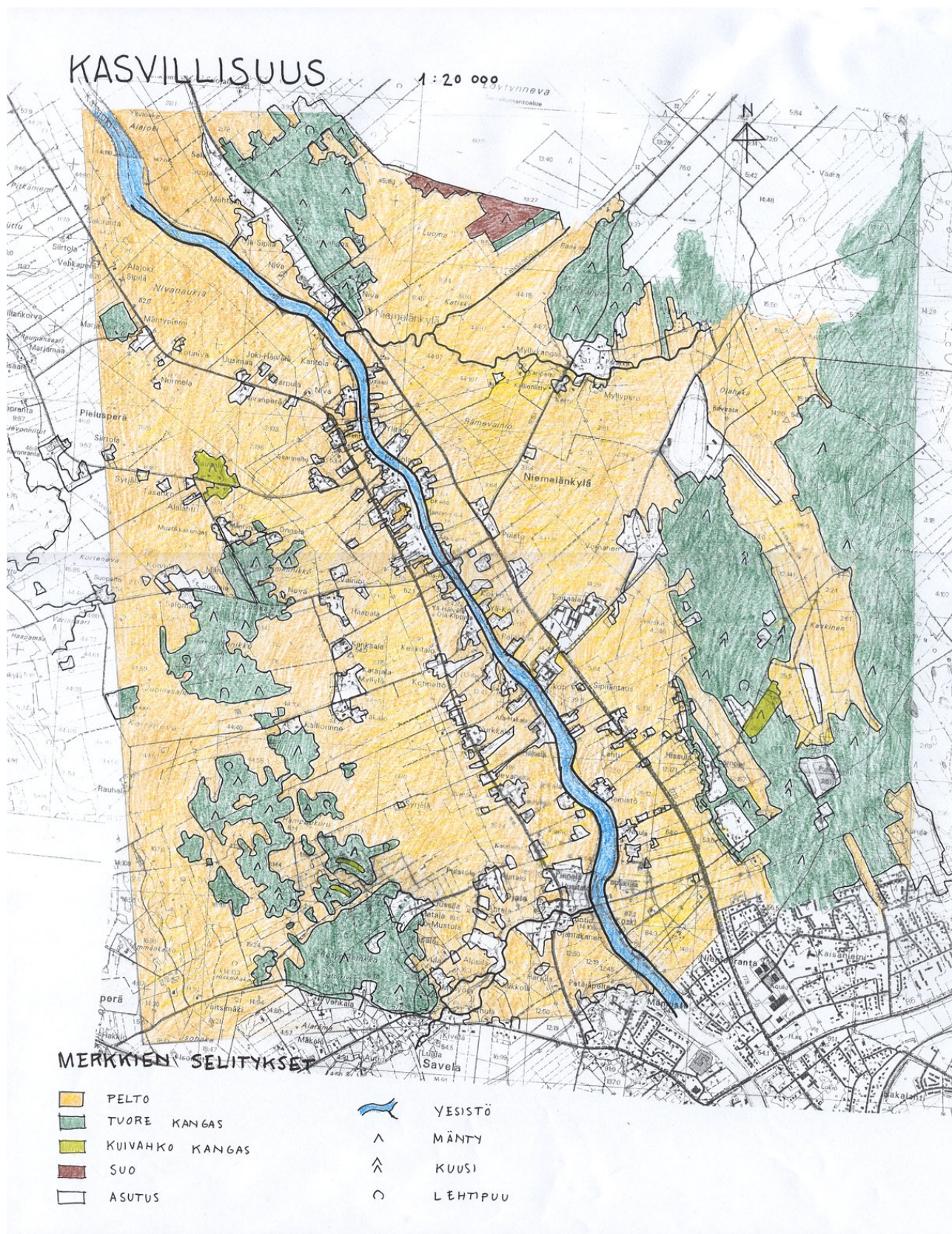
Kasvillisuuden erityiskohteita

Kasvillisuutensa puolesta arvokkaimpia ja virkistyskäyttöön sopivia alueita ovat:

Raviradalle menevän tien varressa sijaitseva puolukka-mustikkatyyppin kuusikko, osin rehevää korpea. Alueella on hyvät sienestysmaat ja se on vaihtelevaa ja helppokulkuista. Tien vasemmalla puolella on kaksi soistunutta, syvää painannetta (karjan juottopaikkoja), joissa kasvaa mm. vehkaa ja järvikortetta. Alue soveltuu hyvin virkistysalueeksi.

Jäteveden puhdistamon altaat, joissa on runsas rehevä vesikasvillisuus (mm. osmankäämi, ratamosarpio). Altaat ovat ”Ylivieskan paras lintujärvi” ja muuttoaikainen lintujen levähdysalue. Altaat ovat kasvamassa umpeen.

Kasvillisuudesta on tehty erillinen luontoselvitys vuonna 2003 (Ympäristö- ja kalatalous-palvelut Tmi Arto Hautala) .



ELÄIMISTÖ

(Lähde: Suunnittelukolmio Oy:n laatima Ympäristöselvitys 1993)

Niemelänkylän osayleiskaavan alueella ympäristö on kulttuurin pääosin muovaamaa. On runsaasti peltoja, pihvoja, metsänreunavyöhykkeitä ja nuoria, sukcession alussa olevia metsiä. Pellot ja avoimet alueet tarjoavat hyvät ruokamaat esim. petolinnuille, joista tyypillisimpiä ovat hiiri- kana- ja varpushaukan lisäksi suopöllö, sinisuohaukka ja muualla taantunut tuulihaukka. Peltoaukeiden tyypillisiä asukkaita ovat myös kuovi ja töyhtöhyppä sekä useat sorsalinnut, joista tavi, sinisorsa ja telkkä lienevät yleisimmät.

Laajoilla peltoaukeilla levähtävät hanhet, kurjet ja joutsenet. Pellot toimivat myös metsäkanalintujen kuten teeren ja riekon soidinalueina.

Reunavyöhykkeiden lintulajisto, joka on viime vuosina yleistynyt Suomessa on hyvin yleistä myös Ylivieskassa: rastaat, kuten punakylki-, räkätti -, ja myös laulurastas ovat yleisiä, samoin peippo, pajulintu, västäräkit, pajusirkku, keltasirkku, punavarpunen, harmaasieppo ja lehtokerttu. Tiaisista tali- hömö-, sini- ja töyhtötiainen ovat yleisiä.

Peltojen reunavyöhykkeillä ja vesakoissa viihtyvät monet nisäkkäät, kuten metsäjänis, rusakko, hirvi. Myös Orava on piholla ja metsissä yleinen ja Kalajoessa on esiintynyt myös uhanalainen nisäkäs saukko.

Eläimistöä on tehty erillinen luontoselvitys vuonna 2003 (Ympäristö- ja kalatalouspalvelut Tmi Arto Hautala).

VALOKUVIA

Peltoaukea



Kalajoki





Näkymiä Niemelänkylän läpi virtaavasta Kalajoesta





Niemelänkylällä sijaitsee ravirata ja hevosharrastus kylällä on voimissaan



Lampaita kesälaitumella





Tienäkymiä Niemelänkylällä





Tienäkymiä Niemelänkylällä





Koskitanhuan raitti



Rannankoulun ohittava kyläraitti



Raviradalle johtava Lampintie



Niemelänkylän metsämaisema



Lähteet:

- 1) Suunnittelukolmion Oy:n 1993 laatima ympäristöselvitys.
- 2) Oulun yliopisto , Oulun ammattikorkeakoulu / maisemaselvitys
- 3) Muinaisjäännökset: Julkaisu 1993 ja on nimeltään ” Pohjois-Pohjanmaan kiinteät muinaisjäännökset, osa2 Nivalan - Haapajärven seutukunta, Ylivieskan seutukunta.
- 4) Muinaisjäännökset maankäytössä : Keskustan osayleiskaava

Ylivieskassa 17. päivänä marraskuuta 2003

Eriia Laru
maanmittausteknikko