



YLIVIESKAN KAUPUNKI

Niemelänkylän osayleiskaavan tarkistus 2015



RAKENNUSINVENTOINTI 2002



Kuva: Rannan koulu

Inventointiosa: Arkkitehtiyo Kalle Askola

Tekstiosa materiaaleineen: Maankäyttöyksikkö/kaavoitus / maanmittausteknikko Eriia Laru

Lähteet: Ylivieskan kirja, Kotiseutuni- kirja sekä luettelot Pohjois-Pohjanmaan kulttuurihistoriallisesti merkittävät kohteet 3 ja rakennettu kulttuuriympäristö, valtakunnallisesti merkittävät kulttuurihistorialliset ympäristöt

SISÄLLYSLUETTELO

Johdanto	3
Rakennusinventointi kohteet	4
Arvottaminen	5
Inventoinnin arvoluokitus	5
Niemelänkylän osayleiskaava-alueella olevat maakunnallisesti arvokkaat kohteet.....	5
Luettelointiperusteet	6
Toimenpidesuosituksset.....	6
Luettelointiperusteet uudessa inventoinnissa	7
Kohteiden huomioiminen kaavoituksessa.....	7
Arvottamisen yhteenveto , kaikki kohteet	8
Niemelänkylän kehittyminen	9
Asutuksen muodostuminen ja kehitys esitettynä kartoilla.....	10
Niemelänpuhto 1700-luvulla	10
Isojako	11
Rakennuskanta Niemelänkylällä pohjakartta: 1950/54	14
Rakennuskanta Niemelänkylällä, pohjakartta 1984.....	15
Rakennuskanta Niemelänkylällä pohjakartta 2004	16
Osayleiskaava-alueen palvelut ja niiden rakennukset	17
Muu rakennettu ympäristö.....	24
Sillat: Kalajoen ylittäminen Niemelänkylällä.....	24
Maantiet.....	27
Raitit	27

Johdanto

Niemelänkylän osayleiskaavan tarkistus 2015 on tullut vireille kaupunginvaltuuston päätöksellä 27.3.2001. Nykyinen, voimassaoleva Niemelänkylän osayleiskaava on hyväksytty 21.5.1984.

Osa kaavoitustyön perusselvityksistä on kulttuurihistoriallisten kohteiden inventointi, joka tehtiin rakennusinventointiraporttina pääosin kesällä 2002. Inventointikohteiden valitsemiseksi perustettiin työryhmä, johon kuului kaupunginarkkitehti, rakennustarkastaja, kaavoitusteknikko sekä luottamushenkilöistä Niemelänkylän kaupunginvaltuutetut Tuula Hintsala ja Esa Hakalahti. Rakennusinventoinnin suorittaja on ollut arkkitehtiyläoppilas Kalle Askola.

Inventointi perustuu pääasiassa kenttätöihin ja osittain haastatteluihin ja lisäksi apuna on ollut kirjallista aineistoa: Ylivieska - kirja, Kotiseutuni - kirja sekä luettelot Pohjois-Pohjanmaan Kulttuurihistoriallisesti merkittävät kohteet 3 ja rakennettu kulttuuriympäristö, valtakunnallisesti merkittävät kulttuurihistorialliset ympäristöt. Myös aikaisempaa Niemelänkylän osayleiskaavaa vuodelta 1983 on käytetty perustana kohteiden valinnassa. Kaavoituksessa kohteet tulee arvottaa ja luokitella museoviraston ohjeiden mukaisesti valtakunnallisiin, maakunnallisiin ja paikallisiin kohteisiin. Todetaan, että kaavan tarkistusalueen rakennuskantaa ei ole kokonaisuudessaan kartoitettu. Rakennetusta ympäristöstä on tarkasteltu asutuksen kehittymistä kyläalueen eri osissa eri aikakausina sekä osittain palvelurakenteen rakenteen kehittymistä sekä muita rakenteita esim. maantiet ja sillat

Rakennusinventointi tehtiin osayleiskaavan tarpeiden näkökulmasta. Se koskee osayleiskaava-alueella olevat 1940 - luvun ja sitä ennen valmistuneet rakennusryhmät ja rakennelmat. Raportin liitteenä on kartta, mihin inventointikohteet on merkitty. Valitut kohteet on tallennettu myös museoviraston kohdeinventointikorteille. Kohteista on runsaasti valokuvia, joista osa on tässä raportissa ja raporttiin liittyy lisäksi cd- rom levy, jossa on lisää valokuvia inventoiduista kohteista.

Rakennusinventointi kohteet



Museoviraston inventointilomakkeet kohteista alkaen sivulta 26

1. Onnela	977-403-5-64	uusi	M
2. Rauhala "Hiltan mökki"	977-403-2-87		P
3. Saari	977-403-45-200		P
4. Niemelänkylän koulu	977-403-45-214		P
5. Yli-Häivälä	977-403-3-42	*) nro 19 ja 18	M
6. Kontio, Ojala	977-403-173-0	*) nro 14	M
7. Kippola-Harvala	977-403-2-155		P
8. Pohja-Häivälä	977-403-3-102	*) nro 17	M
9. Vierteen tila, Hintsala	977-403-5-55		P
10. Mäntylä	977-403-14-22		P
11. Suvikumpu	977-403-12-154		P
12. Kouluraitti, Rannan koulutie Rannan koulu	977-403- ??-??		P
13. Myllylä	977-403-44-106		P
14. Visanseudun kuivaamo	977-403-14-59		P
15. Kujansuu	977-403-13-1		P
16. Visalan sairaala	977-403-14-29		P
17. Sipilän palvelukeskus	977-403-14-38		P

*) merkitty näillä numeroilla Pohjois-Pohjanmaan kulttuurihistoriallisesti merkittävät kohteet 3 – julkaisussa (Pohjois-Pohjanmaan seutukaavaliitto 1993)

M = maakunnallinen , P = paikallinen

Arvottaminen

Inventoinnin arvoluokitus

Kohteiden arvottamisessa tehdään jako valtakunnallisiin (V), maakunnallisiin (M) ja paikallisesti (P) merkittäviin kulttuurihistoriallisesti merkittäviin kohteisiin.

Valtakunnallisia kohteita ei osayleiskaavan tarkistusalueella ole ja maakunnallisia kohteita ovat alla sivulla 8 olevasta taulukosta nrot 5-6, 8 ja 18: ikänsä, kuntansa ja harvinaisuutensa vuoksi ja ne on luetteloitu Pohjois-Pohjanmaan seutukaavaliiton vuonna 1993 julkaisemaan luetteloon Pohjois-Pohjanmaan kulttuurihistoriallisesti merkittävät kohteet 3. Loput sivun 8 taulukossa olevat kohteet ovat paikallisesti merkittäviä (P). Aikaisemmin luetteloidusta kohteista Ala-Hakala (20) on purettu ja siirretty teknisten palveluiden lautakunnan lupajaoston päätöksellä 7.2.2002 § 5.

Mukaan inventointeihin on otettu myös aluekokonaisuuksia, kuten perinteistä muotoa ja ympäristöä omaavia teitä. Niitä osayleiskaavan tarkistusalueelta löytyy Rannan koulun raitti ja Niemelänkylän koulun läheisyydessä, ns. Niemelänpuhdon kyläraitti.

Alueen vanhaa rakennuskantaa on aiemmin selvitetty Pohjois-Pohjanmaan seutukaavaliiton toimesta, joka on huomioinut maakunnalliset kohteet em. kohteiden tiedot on ajantasaistettu. Yleiskaavatyössä tulisi kuitenkin huomioida myös paikallista merkitystä omaavat kohteet ja muu rakennuskanta sekä mahdolliset aluekokonaisuudet ja rakenteet.

Niemelänkylän osayleiskaava-alueella olevat maakunnallisesti arvokkaat kohteet. (kohteista erilliset inventointilomakkeet)

JULKAISU :POHJOIS-POHJANMAAN SEUTUKAAVALIITTO 1993 Sivu 72

14. Kontio, Ojala (M, MK, R)

Inventointi nro 6

Kopakkaajan ja maantien risteyksen tienoilla sijaitseva talouskeskusryhmä, joka asultaan eheänä voimakkaasti muokkaa raittimiljöötä. Ryhmä kuuluu osana Kalajokivarren laajaan viljelymaisemaan. Kohteessa on perinteistä maaseudun rakennuskantaa:

Kontio: asuinrakennus vuodelta 1802 (tuvassa taitteinen sisäkatto) ja aitta 1800-luvulta. Kyösti Kallion isän syntymäkotona. (B)

Hautapelto: asuinrakennus 1800-luvulta. (C)

17. Häivälä, Niemelänkylä (R, MK)

Inventointi nro 8

Useammassa vaiheessa rakennettu asuinrakennus, jonka vanhin osa on vuodelta 1840. Talossa on aloitettu Niemelänkylän koulu. Pihapiirin yhteydessä on hirsinen vilja-aitta, joka edustaa 1800-luvun tyyliä. (B)

Laakea rantaviljelymaisema. (C)

18. Kippola - Harvala Niemelänkylä (R, MK)

Inventointi nro 5

Tiivis kolmen talouskeskuksen ryhmä. Näiden vieressä on avonaisempi pihapiiri, johon kuuluu mm. ulkorakennus 1800-luvulta sekä sivummalle rakennettu uusi matala asuinrakennus. Harvalassa on uudempien talousrakennusten lisäksi 1800-luvulta oleva puoji ja asuinrakennus, joka on siirretty nykyiselle paikalleen v. 1884. Rakennusryhmä on harvoja säilyneitä esimerkkejä Kalajokilaakson maatalouskylien tiivistä rakentamistavasta. (A)

19. Nuorala, Niemelänkylä (R, MK)**Inventointi nro 5**

1800- luvun alusta tai 1700-luvun lopusta oleva asuinrakennus, jonka tuvassa on taitteinen sisäkatto, sekä toinen 1800-luvun asuinrakennus. (C)

20. Ala-Hakala, Niemelänkylä (M, R, MK)**PURETTU , siirretty
Purkupäätös 14.8.2001**

Kalajokivarressa on aiemmin sijainnut kaksi lähekkäistä umpipihan muodostanutta talouskeskusta, joiden vanhasta rakennuskannasta on jäljellä 1800- luvun rakennetut asuinrakennus ja aitta. (B)

Tälle entiselle maatalouden tilakeskusten alueelle on myönnetty Ympäristökeskuksen poikkeamispäätös asuinpientalon rakentamiseksi 14.8.2001. Rakennuspaikalla olevalle vanhalle asuinrakennukselle on annettu purkulupa teknisten palveluiden lautakunnan lupajaoston päätöksellä 7.2.2002 § 5
Rakennus on siirretty Raudaskylän Huhmariin tilalle Huhmar 111.

Luettelointiperusteet

JULKAISU: POHJOIS-POHJANMAAN SEUTUKAAVALIITTO 1993 , Pohjois-Pohjanmaan kulttuurihistoriallisesti merkittävät kohteet , sivu 18

Kulttuurihistoriallisesti merkittävien kohteiden laatu on osoitettu seuraavin kirjainsymbolein, joita käytetty maakunnallisesti arvokkaiden kohteiden arvottamisessa taulukossa sivulla 8.

(R) Rakennushistorialliset perusteet

Arkkitehtuurin , rakennustapojen ja –tekniikan kehityksen sekä taidehistorian ja kansantieteen kannalta merkittävät kohteet

Maisemalliset perusteet**(M) Miljöökohde**

Selvästi rajautuva lähimaisema (esim. katutila, pihapiiri, tieosuus, pienialainen viljelys..

(MK) Maisemakokonaisuus

Luontevalta tarkkailupaikalta (tie , ranta, talo, maaston kohouma) näkyvä laaja maisema

Toimenpidesuosituks

A Kohde on säilynyt hyvin alkuperäisessä asussa tai on harvinaisuutensa tai muun syyn vuoksi erityisen arvokas. Siksi suositellaan sen säilyttämistä nykyisellään, eikä siihen tulisi tehdä kulttuurihistoriallista, rakennustaiteellista tai ympäristöllistä arvoa alentavia muutoksia.

B Kohteessa on tehty kulttuurihistoriallista, rakennustaiteellista tai ympäristöllistä arvoa heikentäviä muutoksia, joita suositellaan korjattaviksi ko. arvot palauttaen.

C Kohteen käytön tai säilymisen kannalta tarpeelliset muutokset ovat mahdollisia. Aluekohteessa vanhan rakennuskannan ja kulttuurimaiseman säilymiseen kaavoituksessa ja täydennysrakentamisessa tulee kiinnittää erityistä huomiota

Luettelointiperusteet uudessa inventoinnissa

Kulttuurihistoriallisesti merkittävien kohteiden laatu on osoitettu seuraavin kirjainsymbolein joita käytetty **paikallisesti (P)** arvokkaiden kohteiden arvottamisessa taulukossa sivulla 8.

Rakennushistoriallisesti (r) merkittävä kohde saattaa edustaa jotain arkkitehtonista tyyli tai yksittäisiä tyyli-vaikutteita, Se saattaa edustaa tietyllä tavalla mielenkiintoista, harvinaistuvaa tai tyyppillistä rakennusteknistä ratkaisua tai rakennustyyppiä. Se voi edustaa myös tietylle ajalle tai sosiaaliryhmälle tyyppillistä rakentamisen tapaa.

Historiallisesti (h) merkittävä kohde voi edustaa tiettyä asutushistoriaa tai yhteiskunnan kehittymisen vaihetta. Kohde voi liittyä koululaitoksen, yhdistysten ja seurojen historiaan, teollistumiseen taloushistoriaan, elinkeinojen muuttumiseen tai henkilöhistoriaan. Historiallinen arvo voi liittyä uskomuksiin, tapoihin ja historiallisiin tapahtumiin.

Maisemallisesti (m) arvokkaassa kohteessa ympäristöarvot ovat merkittäviä. Kohde saattaa olla osana arvokasta ympäristökokonaisuutta, näkyä ympäristöönsä hyvin tai muodostaa oman maisemallisen kokonaisuuden. Yksittäinen rakennus voi olla maiseman solmukohta tai kiintopiste tai kohteella voi olla merkitystä osana ajallisesti tai tyyllisesti kerroksellista kokonaisuutta.

Kohteiden huomioiminen kaavoituksessa

1 luokka: Maakunnalliset kohteet (M) merkitään kaavoihin suojelumerkinnällä, suojelun vähimmäistaso on, ettei kohdetta saa purkaa. Maakunnallisesti arvokkaiden kohteiden toimenpiteistä päätettäessä on oltava yhteistyössä Museon kanssa.

2 luokka: Paikalliset kohteet (P) voidaan tarvittaessa huomioida informaatio-merkinnällä.

Paikallisesti arvokas kohde tarvitsee myös purkuluvan, josta lähetetään tieto ympäristökeskukselle. Kohteissa voi olla myös aluekokonaisuuksia (esim. raitti , peltoaukea tms.)

3 luokka: Luetteloidut kohteet

Kohteet on luetteloitu, mutta niitä ei ole tarpeen merkitä kaavaan.

Arvottamisen yhteenveto , kaikki kohteet

Inventointu kohde 0. uusi nro nro xx) julkaisu -93 sivulla 5	V M P	Kohteen arvottaminen (Perusteet ja lyhenteet kts. sivu 5 ja 6) julkaisu - 93 mukaan	Toimenpidesuosituks A, B, C määritteet kts sivu 5 tai huomioitavaa	Kaavoitus luokat 1,2, 3
1. 977-403-3-64 Onnela	P	rakennushistoriallinen, r	Kunnostus menossa, v. 1932	1 Suojelu Kaavamerkintä ei saa purkaa
2. 977-403-2-87 Rauhala	P	rakennushistoriallinen, r maisemallinen, m	Huonokuntoinen , 1930- luku ei käytössä	3 Luettelointi ei kaavaan
3. 977-403-45- 200 Saari	P	rakennushistoriallinen, r	Kunto kohtuullinen, ei käytössä, 1940-luku	3 Luettelointi ei kaavaan
4. 977-403-45-214 Niemelänkylä koulu ja osa raittia	P	historiallinen, h Maisemallinen, m raitti Historiallinen, h raitti	Hyväkuntoinen, v 1959 Aluekokonaisuus	2 Kaavamerkintä
5. 977-403-3-42 Yli-Häivälä	M	Rakennushistoriallinen R Maisemakokonaisuus MK	muutokset mahdollisia C	1 Suojelu Kaavamerkintä ei saa purkaa
6. 977-403-173-0 Kontio	M	Rakennushistoriallinen R	heikentäviä muutoksia B muutokset mahdollisia C	1 Suojelu Kaavamerkintä ei saa purkaa
7. 977-403-2-115 nro 18) Kippola-Harvala	P	rakennushistoriallinen, r	Hyväkuntoinen ,v. 1948	1 Kaavamerkintä ei saa purkaa
8. 977-403-3-102 nro 17) Pohja-Häivälä	M	Rakennushistoriallinen R Maisemakokonaisuus MK	heikentäviä muutoksia B	1 Suojelu Kaavamerkintä ei saa purkaa
9. 977-403-5-55 Vierre	P	Rakennushistoriallinen, r Historiallinen, h	Hyväkuntoinen, asuttu	3 Luettelointi ei kaavaan
10. 977-403-14-22 Mäntylä	P	Rakennushistoriallinen, r	Hyväkuntoinen , asuttu	3 Luettelointi ei kaavaan
11. 977-403-12-154 Suvikumpu	P	Rakennushistoriallinen, r	Runko hyväkuntoinen	1 Suojelu Osana Rannan raittia
12. 977-403- Rannan koulu ja siihen liittyvä raitin osa	P	Historiallinen,h Maisemallinen , m	Hyväkuntoinen maiseman huomioiminen aluekokonaisuus	1 Suojelu Kaavamerkintä ei saa purkaa
13. 977-403-44- 106 Myllylä	P	Rakennushistoriallinen, r	Hyväkuntoinen, asuttu v.1912-1914	2 Kaavamerkintä
14. 977-403-14-59 Visanseudun kuivaamo	P	Historiallinen , h Maisemallinen , m	maiseman solmukohta	2 Kaavamerkintä
15. 977-403-13-13 Kujansuu	P	Rakennushistoriallinen, h	Huonokuntoinen, ei käytössä	3 Luettelointi ei kaavaan
16. 977-403-14-29 Visalan Sairaala	P	Rakennushistoriallinen Historiallinen, h	Hyväkuntoinen	2 Kaavamerkintä
17. 977-403- Sipilän Palvelukeskus	P	Rakennushistoriallinen, r Historiallinen, h	Hyväkuntoinen	1 suojelu osa Kaavamerkintä
18. 977-403- Ala – Hakala	M	Miljöökohde M Maisemakokonaisuus MK	Ympäristökeskuksen poikkeamipäätös 2001 Lupajaosto 7.2.2002 § 5	purettu, siirretty

V=Valtakunnallinen, M= Maakunnallinen, P= Paikallinen

Inventointi korostaa enemmän ympäristöllisyyttä kuin yksittäisiä rakennuksia tai rakennusryhmiä. Inventointilomakkeisiin ei ole piirretty kohteiden pohjapiirroksia, kohteista on esitetty asemapiirroksia. Niemelänkylällä on säilynyt hyvin vähän alkuperäisessä kunnossa olevaa (asuin-) rakennuskantaa. Talot ovat muuttuneet asukkaiden elämäntilanteitten mukana ja niiden sisätiloja on muutettu kunkin aikakauden tarpeiden ja vaatimusten mukaan.

Niemelänkylän kehittyminen

Niemelänkylän on osa tyypillistä jokivarren asutusnauhaa, jossa talot joen kummallakin rannalla liittyvät toisiinsa ilman selviä rajoja. Vanhimmat tontit ja asutus ovat joen varressa. Eteläranta on ollut vanhemman ja tiheämmän asutuksen puoli Niemelänkylän kohdalla.



Kuva: Niemelänkylän jokivarren nauha-asutus, piirtänyt Jorma Huusko vuoden 1971 ilmavalokuvan perusteella, kuvassa näkyy renkkusillat (Sipilä, Pietilä), Yliveska-kirja sivu 221

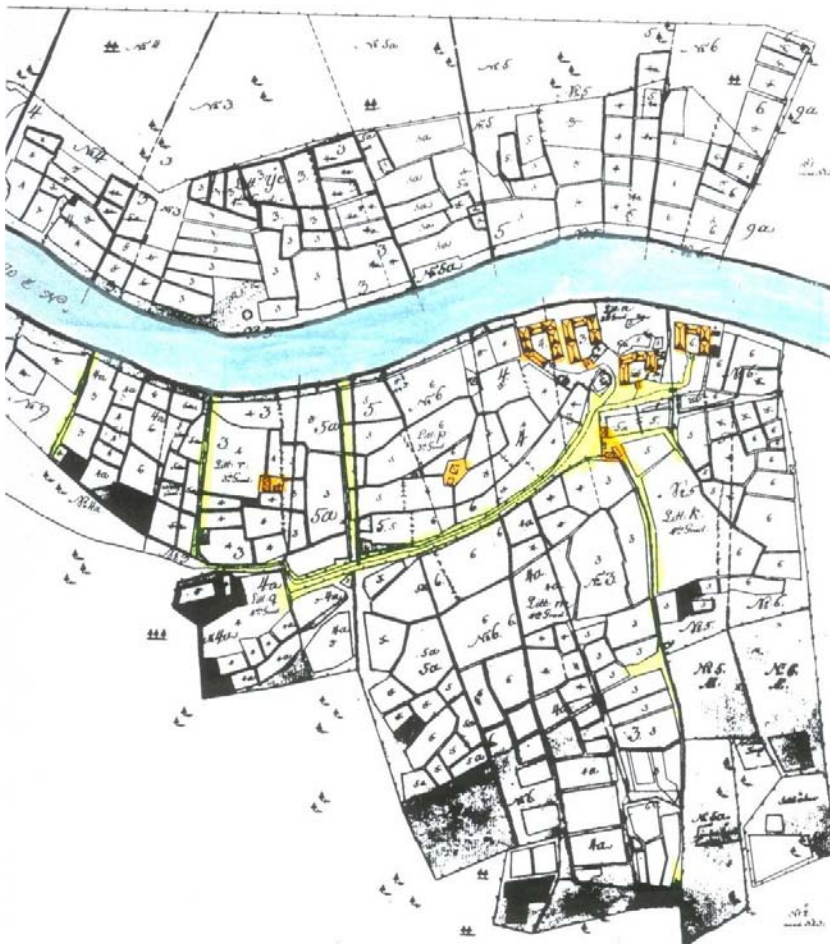
Niemelänkylän kehitystä on luonnehtinut keskustan läheisyys ja asutustihentymät on syntyneet myös niille kohdin, joissa silta on yhdistänyt joen vastarannat. Niemelänkylällä on ollut kaksi "renkkusiltaa" Sipilän silta (Talo nykyisen vanhainkodin kohdalla) ja Pietilän silta Niemelänpuhdossa, joka oli kylän varsinainen keskusta. Sinne keskittyivät kauppa, koulu, osuuskassa ja posti 1900-luvun alkukymmenillä.

Asutuksen muodostuminen ja kehitys esitettynä kartoilla

Kylä vakiintui lopullisesti 1800-luvun puolivälissä isojaon jälkeen. Niemelänkylä oli yksi runsasväkisimmistä kylistä 1870 – luvulta (asukkaita 713). Niemelänpuhdossa halkomistoimituksella muodostettiin 1920 - luvulla 4 isojakotalon alueista yhteensä 54 tilaa ja vuoteen 1940 mennessä asutus oli tihentynyt jo niin paljon, että Niemelänkylä on hahmottunut . Asukkaita oli 1970 – luvulla 1472 asukata väestörekisterin mukaan koko Niemelänkylän alueella. Vuoden 2000 alusta Niemelänkylälle on rakennettu runsaasti ja kylän väkiluku on edelleen kasvanut Asutus on lisääntynyt Kalajoen pohjoispuolella Rannan koulun lähelle Lampintien varteen sekä raviradan suuntaan Nevanperäntie varteen. Kalajoen eteläpuolella on rakentunut myös Kuuselanmännikössä Mäntyperäntien varsi. Niemelänpuhdossa ja Kalajoen ranta-alueilla on tapahtunut täydennysrakentumista. Kyläkaava-alueella on noin 400 taloutta. Kylän kehitystä 1700 - luvulta nykypäivään on esitetty kartoilla seuraavilla sivuilla

Niemelänpuhto 1700-luvulla

Kylän vakinainen asutus on syntynyt jo 1400 – luvulla. Niemelänkylän keskelle on ollut sijoittuneena jo 1500 – luvulla Niemeläntalo nro 13, joka on Ylivieskan ensimmäisiä taloja ja 1600- luvun puoliväliin mennessä jo asutetulle Niemelänkylän alueelle oli syntynyt monia uusia taloja ja kyläsää oli Ylivieskan vahvin asutus. Niemelänpuhto on näkyvässä jo vuoden 1767 geometrisessä verotusta varten laaditussa kartassa. Taloja oli tuolloin neljä. Saarela nro 4 (isojaossa RN:o 8), Niemelä nro 3 (isojaossa RN:o 9) Pietilä nro 5 (isojaossa RN:ot 10-17) sekä Nikula nro 6 (isojaossa RN:o 11), (kotiseutuni kirja sivut 222-223) . Katso isojaon tilanne kartoista sivulla 11 ja 12.



kuva : Maanmittari Florinin geometrinen kartta vuodelta 1767 kotiseutuni-kirja sivu 223

Kuvaan on merkitty oranssilla rakennuskanta ja keltaisella tiestö.

Isojako

Kartta: maanmittauslaitoksen arkistosta .

Rakennuskanta Niemelänpuhdossa merkittynä isojaon kartalla ja sivulla 10 olevan, vuoden 1767 verotuskartan mukaisella alueella



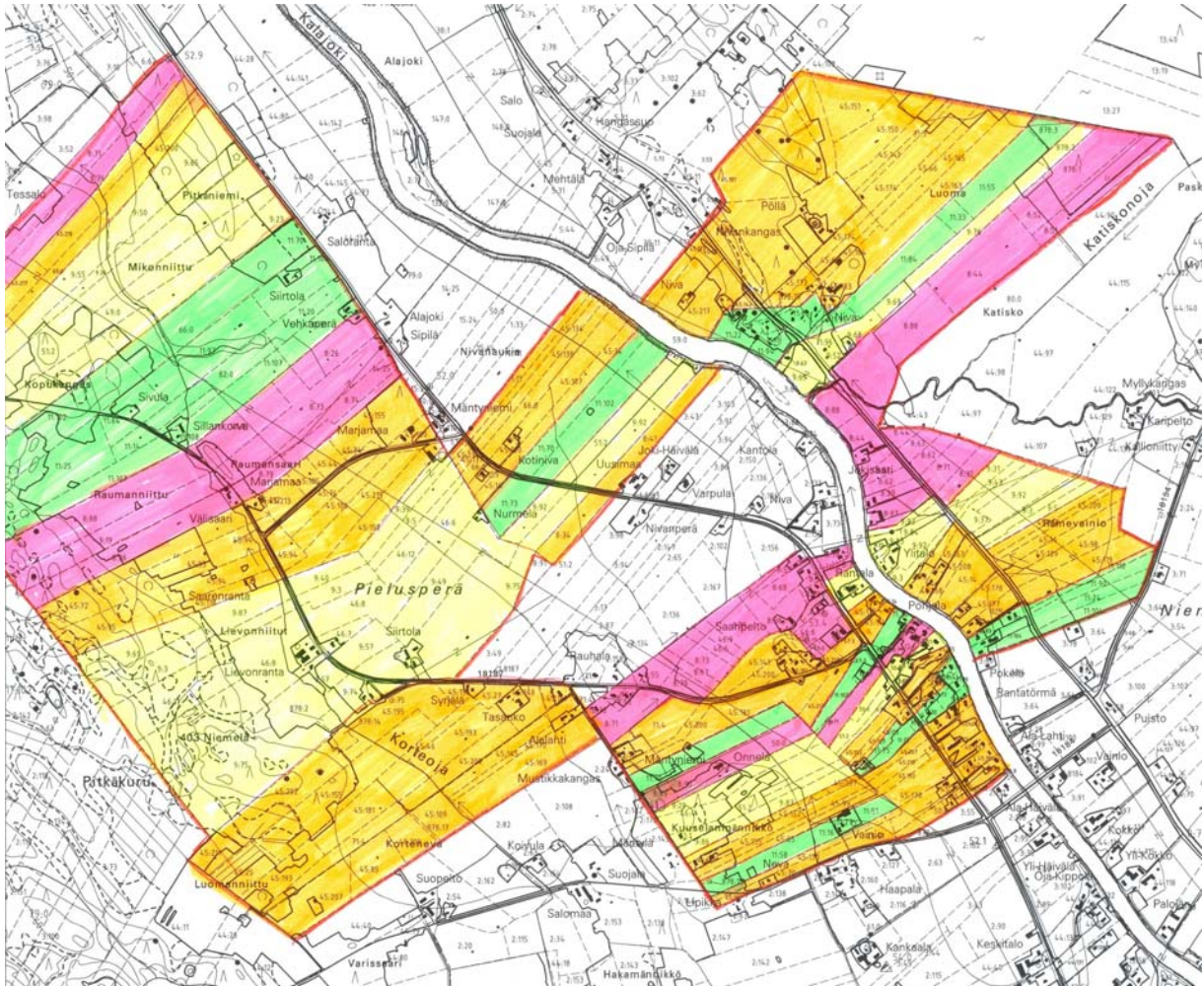
Kalajoen eteläpuoli, isojaon aikana oleva rakennuskanta on merkitty karttaan punaisella ja tiestö ruskealla.



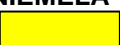
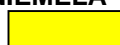







”Asetus Isojaosta annettiin vuonna 1749 ja sitä alettiin toteuttaa heti Pohjanmaalla. Ylivieskan jakotoimitukset olivat pääasiallisesti loppuun suoritettut 1830- luvulla ”
(Lähde : Rakennussuojelukomitean mietintö 1974:80)



Kalajoen pohjoispuoli Niemelänpuhtoa vastapäätä: rakennuskanta on merkitty punaisella ja tiestö ruskealla Alue on verotustalojen alueesta isojaon aikaan muodostettu

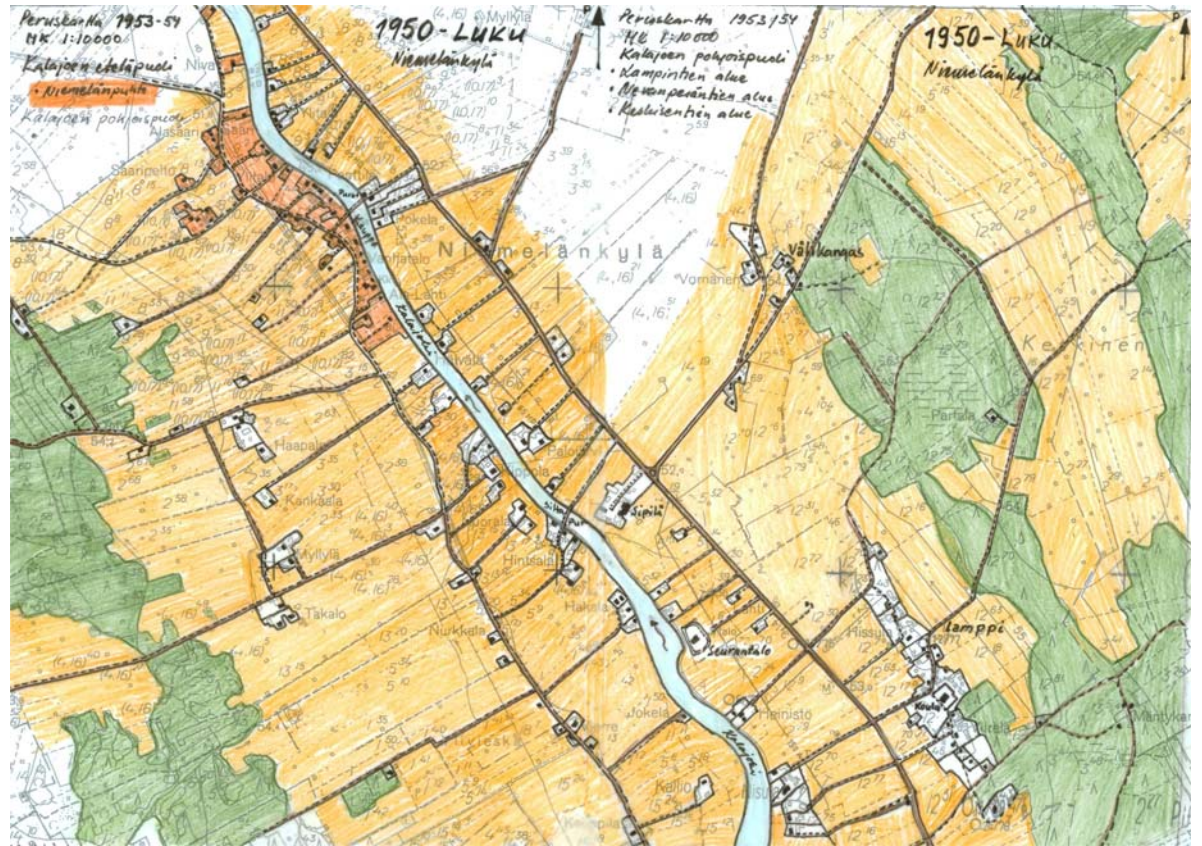
Alla on esitetty vuoden 2004 pohjakartalla Niemelänpuhtoon isojaossa muodostettujen talojen alueet, joista halkomisessa vuonna 1920 muodostettiin yhteensä 54 tilaa.



1500- LUKU	vv-1600-1767 verotuskartta talot	1800-1850 isojakokartta talot	1920-luku halkomiskartat muodostettu tilat
Niemeläntalo 13	SAARELA Nro 4 	SAARELA Nro 8 	Nrot 1 - 9
	NIEMELA Nro 3 	NIEMELA Nro 9 	Nrot 1 – 12
	PIETILÄ Nro 5 	PIETILÄ Nro 10-17 	Nrot 1 – 22
	NIKULA Nro 11 	NIKULA Nro 11 	Nrot 1-11
			yhteensä 54 tilaa koko alueesta

Rakennuskanta Niemelänkylällä pohjakartta: 1950/54

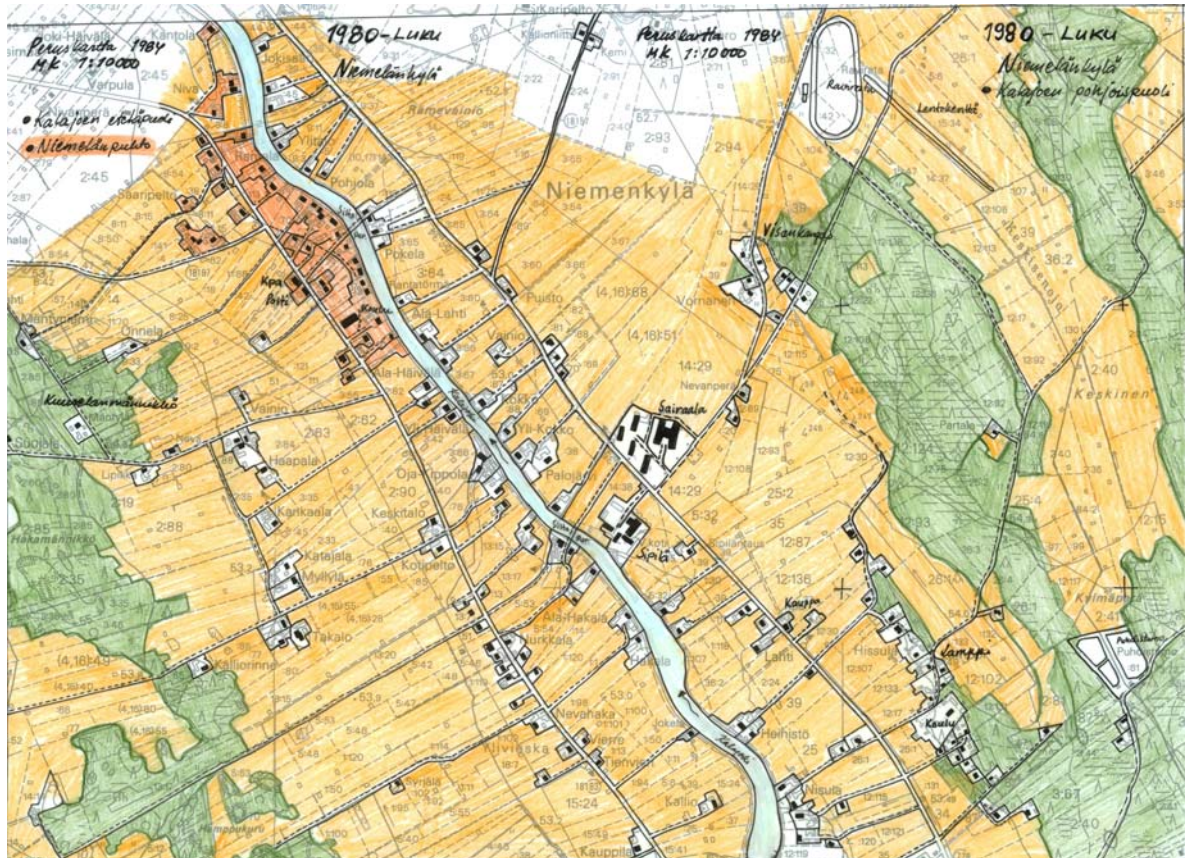
(Peruskartta kaupungin arkistosta)



1950- luvulla on asutuskeskittymä edelleen jo isojaossa kylän keskusalueeksi muodostuneessa Niemelänpuhdossa ja se on jonkin verran täydennysrakentunut Niemelänkylän koulun ympäristöön. Kalajoen pohjoispuolella Rannan koulun lähiympäristössä on myös asutustihentymä. Hajarakentamista Kalajoen etelä- ja pohjoispuolen ranta-alueilla ja maanteiden varsilla. Sipilän vanhainkoti rakennettu 1950- luvulla. Välikankaalle (Nykyisin Visankangas) on tullut noin 10 rakennuksen ryhmä

Rakennuskanta Niemelänkylällä, pohjakartta 1984

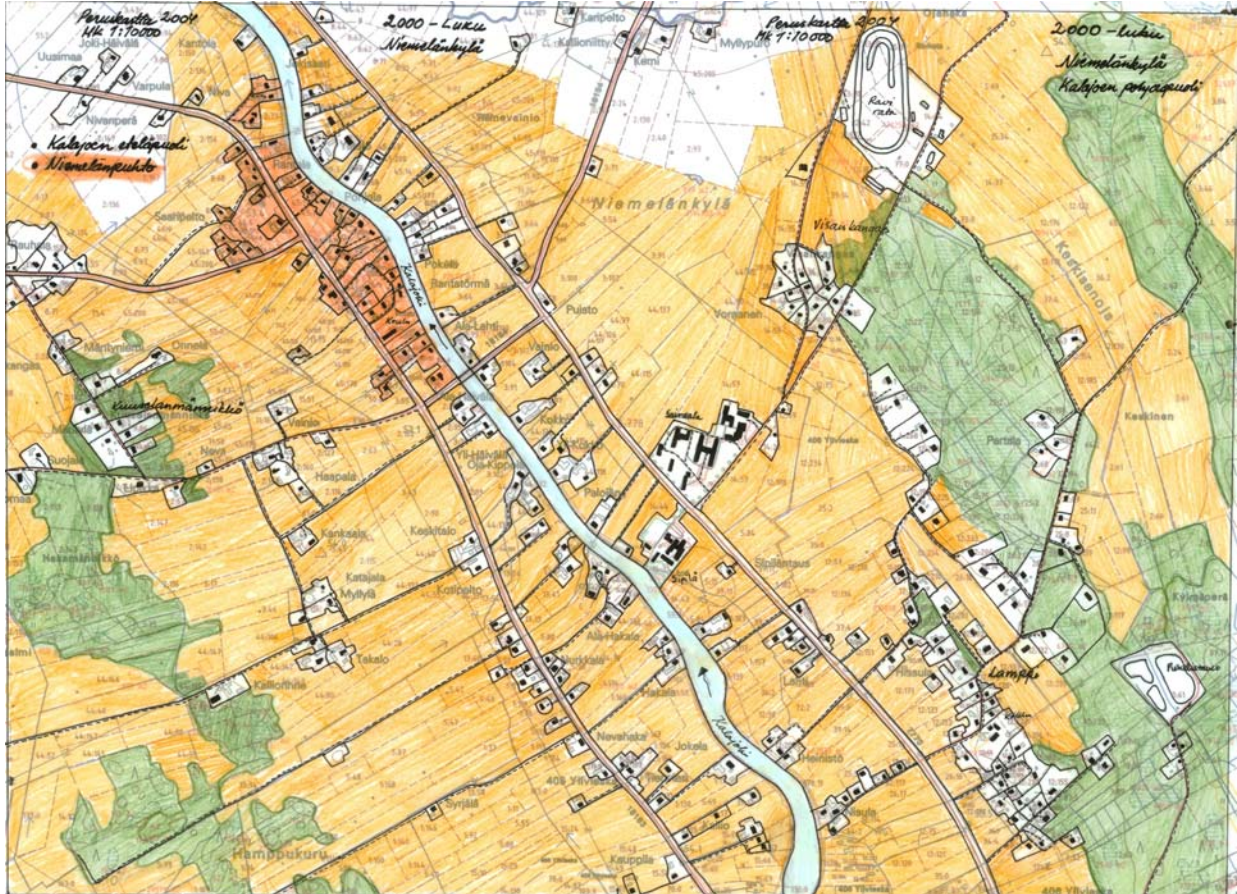
(voimassaolevan osayleiskaavan pohjana käytetty peuskartta, kaupungin arkistosta)



1980 - luvulla Niemelänpuhtoon sijoittuva kyläkeskus on edelleen täydennysrakentunut samoinkuin Kalajoen pohjois- ja eteläpuolen tienvarret ja teiden ja rantojen väliset alueet. Visalan sairaala on rakentunut Niemelänkylälle Kalajoen pohjoispuolelle 1960 –1980 luvuilla. Lampintien alue Rannankoulun lähiympäristössä on myös jonkin verran täydennysrakentunut. Ravirata on 1970-luvulta ja tällä kartalla on nyt myös merkittynä Ylivieskan jätevedenpuhdistamo.

Rakennuskanta Niemelänkylällä pohjakartta 2004

maanmittauslaitos 2004



2000 - luvun kartasta voi nähdä, että Niemelänpuhdon rakennuskanta on edelleen jonkin verran lisääntynyt ja Kalajoen ranta-alueille sekä Kalajoen suuntaisten maanteiden varsille on tullut lisärakentamista. Kalajoen pohjoispuolella asutus on merkittävästi tihentynyt myös Visankankaan alueella, Lampintien ja Nevanperäntien varressa. Kalajoen pohjoispuolella uutta asutusta on tullut ns Kuuselanmäntikköön Mäntykankaantien varteen. Ylivieskan keskustan ja Rannan koulun läheisyys on lisännyt huomattavasti rakentamista ja suunnittelutarveratkaisuja on käsitelty kaupungin viranomaisessa kymmeniä vuoden 2000 alusta tulleen maankäyttö- ja rakennuslain mukaisesti.

Kyläkaavan tarkistusalueella on tällä hetkellä yhteensä noin 320 asuinrakennusta, 7 liike/ julkista rakennusta ja 4 lomarakennusta (voimassa olevaa rakennuslupaa tai poikkeuslupaa).

Osayleiskaava-alueen palvelut ja niiden rakennukset

Kaupat

Kalajoen eteläpuolella ns. Niemelänpuhdossa on toiminut kauppa (perustettu 1879), joka on sijainnut vanhan tien varressa ja se on purettu. Oikaistun tien varteen rakennettiin kaksi uutta, jotka eivät ole enää toiminnassa. Posti ja osuuskassa (1916-1936) sekä Niemelän koulu 1900 - luvun alkupuolella olivat myös Niemelänpuhdossa. Kylällä on myös ollut meijeri ja kylän 7 myllyä olivat toiminnassa 1859 . Em. palveluista ainoastaan koulu on nykyisin toiminnassa, joskaan ei alkuperäisessä rakennuksessa, muutoin rakennukset on purettu tai otettu muuhun käyttöön.



Entinen Kauppa- /pankkirakennus Niemelänpuhdossa

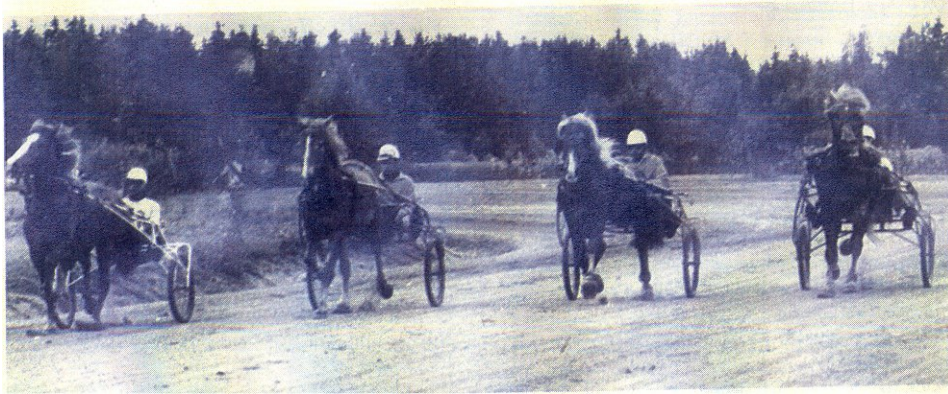
Kalajoen pohjoispuolella Visalantien varrella on ollut myös kauppa (kts kuva alla)



Osuuskauppa avattiin 1922 ja se on toiminut vielä 1980- luvun alussa.
Ravirata rakennettiin Niemelänkylälle 1970,



Niemelänkylän suora on ollut vanha ravikilpailun järjestämispaikka Ylivieskassa ennen kuin ravirata vuonna 1971 vihittiin käyttöön. ja maantiellä pidetyt kilpailut loppuivat 1950- luvun lopulla, kun lupia ajon järjestämiseen ei saatu .



Kuva: ravikilpailut Ylivieskan kirja sivu 125

Ravirata on tuonut mukanaan Niemelänkylän maisemaan hevoslaitumet ja hevosia on kylällä noin 200



Lisäksi Niemelänkylällä on ratsastustalleja ja maneesialue.



Sosiaalisten palveluiden rakennuksia

1) Sipilän palvelukeskus, vuonna 1955 perustettu (silloin 50-hoitopaikkaa ja kooltaan 865 m² , 2krs + kellari) Ylivieskan kaupungin Sipilän vanhainkoti nykyisin

Sipilän palvelukeskus, jota on peruskorjattu ja laajennettu useaan otteeseen, viimeksi vuonna 2002, jolloin rakennus on pinta-alaltaan noin 3800 k-m² Sipilän vanhainkodin tontti (nykyisin 977-403-14-38) on erotettu Ylivieskan kunnalle vuonna 1927 tehdyn kauppakirjan ja lainhuudatuksen perusteella talon Sipilä nro 14 maista.



Sipilän palvelukeskus Visalantieltä



Sipilän pihapiirissä oleva vanha rakennus

2) Visalan sairaala Pohjois-Pohjanmaan sairaanhoitopiirin omistama Rakennukset ovat rakentuneet 1960- luvulta 1980- luvulle. Sairaalan tontti, nykyisin 977-403-14-29, on erotettu myös Sipilän talon nro 14 maista vuonna 1961.



Molemmat julkiset sosiaali- ja terveydenhuollon yksiköt ovat edelleen alkuperäisessä käytössä ja niillä on erillinen jäteveden puhdistamo.

3) Rannan koulu Lampintien varressa, perustettu 1920 - luvulla ja koulurakennus on rakennettu vuosina 1925 –1927, sitä on peruskorjattu vuosina 1937, 1955, 1959, 1988, 1990.

Rannan koulua on laajennettu sivurakennuksella , jossa mm. liikuntatilat 2002-2003.



Pihapiisissä oleva kunnostettu vanhempi sivurakennus, koulun ”tarinatupa”

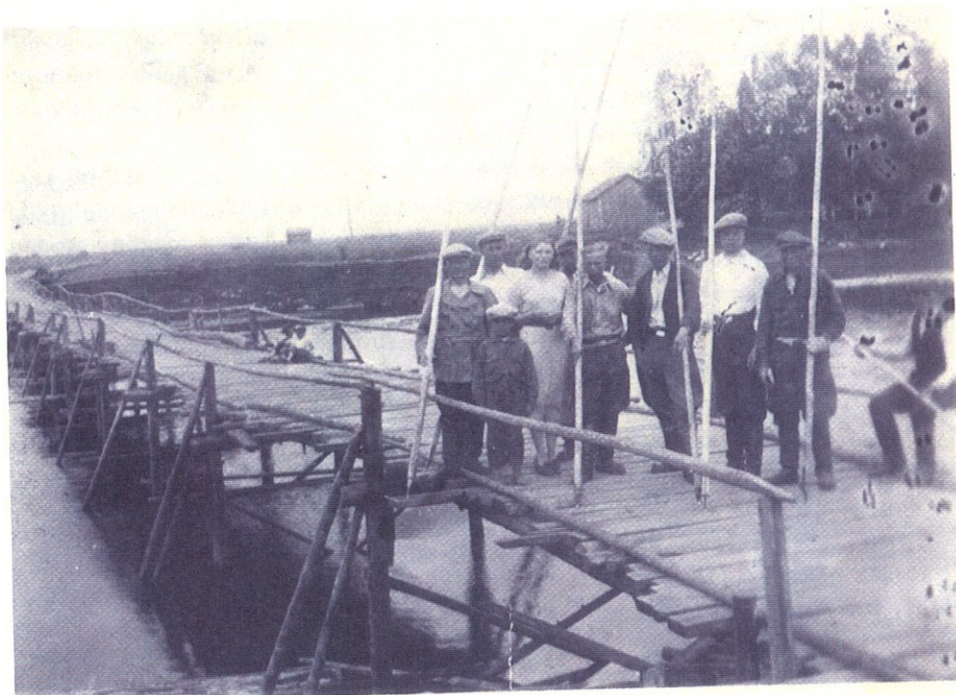
4) **Niemelän koulu** Niemelänpuhdossa, perustettu 1908 .Ensimmäinen koulu-
rakennus on purettu ja samalle tontille on rakennettu alla oleva rakennus vuonna
1959.



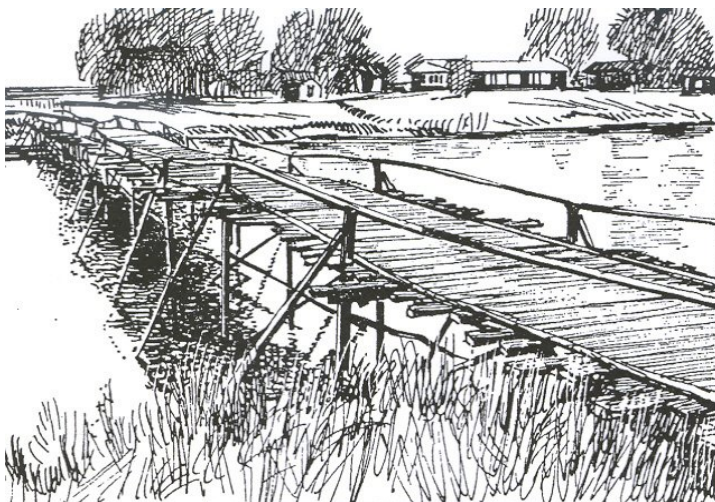
Muu rakennettu ympäristö

Sillat: Kalajoen ylittäminen Niemelänkylällä

Kalajoen pohjois- ja eteläpuoli ovat olleet yhteyksissä kahden ns. ”renkku”sillan kautta, mitkä ovat olleet Sipilän silta (mainittu jo 1800 luvun lopulta) nykyisen Sipilä palvelukeskuksen kohdilla ja Pietilän silta (Ent. Niemelän silta) , joka on ollut Niemelänpuhdossa. Sillat olivat tarpeen Kalajoen eripuolilla sijaitsevien tilusten yhdistämiseksi.



Kuva: Vallin talon vieressä olevasta Niemelän sillasta 1930 luvun alussa, Ylivieskan kirja sivu 201. Siltaa rakensi 15-20 taloa siltaisännän johdolla.



Kuva Rakennuskomitean mietintö 1974 : 80

Entiselle Renkkusillalle (Pietilän silta) menevän vanhan lakanneen yhteisen tien aluettakuvattuna 2004 kts. (kuvat alla)



Näkymä vastarannalle vanhan lakanneen yhteisen tien alueelta kuvattuna

Nykyisen joen ylittävän kiinteän Niemelänkylän sillan on kaupunki rakentanut vuonna 1975,(kuva alla).



Jokinäkymä Niemelänkylän sillalta Niemelänpuhtoon päin

Maantiet

Kalajoen pohjoispuolinen tie on rakennettu 1909 ja eteläpuolelle rakennettiin yksityisten tieosakkaitten toimesta tie 1900- luvun alussa, jolle paikalle kunta rakensi vuonna 1952-1953 mutkat suoristaen nykyisen maantien. Vanha tieosuus on käytössä tonttitienä (nimeltään Vanhatie) alueen pientaloille.



Eteläpuolen maantie Niemelänkylällä Niemelänpuhdon kohdalla



Käytössä oleva Vanhatie



Pohjoispuolen maantienäkymä

Raitit

Niemelämpuhdon kyläraitti (nykyisin nimetty Vanhatie



Rannan koulun kyläraitti / Lampintien osa