

YLIVIESKAN KAUPUNKI



**NIEMELÄNKYLÄN OSAYLEISKAAVAN
TARKISTUS 2015**

RAKENTAMISTAPOHJEITA MAASEUDULLE



Kuva: ARKKITEHTIASEMA OY

RAKENTAMISTAPAOHJEITA MAASEUDULLE

POHJOIS-POHJANMAAN

YMPÄRISTÖKESKUS

2003



ARKKITEHTIASEMA OY

RAKENNUSPAIKAN VALINTA

Maalaismaisema on arvokasta kulttuuriympäristöämme.

Uusi rakentaminen tulee sovittaa huolella sekä kyläkuvaan että maisemaan. Sopivan rakennuspaikan valinta on tärkein maisemaan sovittamisen keino, rakennusten on istuttava ympäristöönsä luontevasti.

Oikein valittu rakennuspaikka on lämmin ja kuiva. Alaviin peltolaaksoihin ei taloa tule rakentaa. Rakennuspaikka laakson peltoaukealla on riitasointu maisemassa sekä epämiellyttävän kostea, hallainen ja tuulinen.



EI NÄIN!

**RAKENNUKSIA EI TULE SIJOITTA
AVOIMELLE PELTOAUKEALLE!!!**

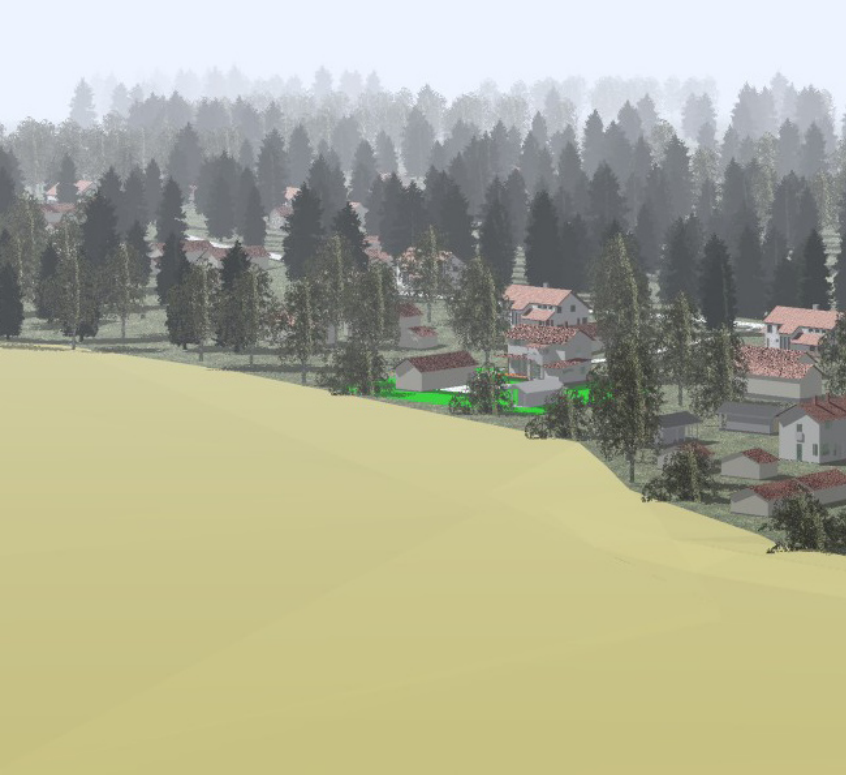


A.

VAAN NÄIN:

- A. KYLÄRAKENTEESEEN TUKEUTUEN**
- B. MAASTOKUMPAREEN SUOJIIN**
- C. METSÄN REUNAN TUNTUMAAN**



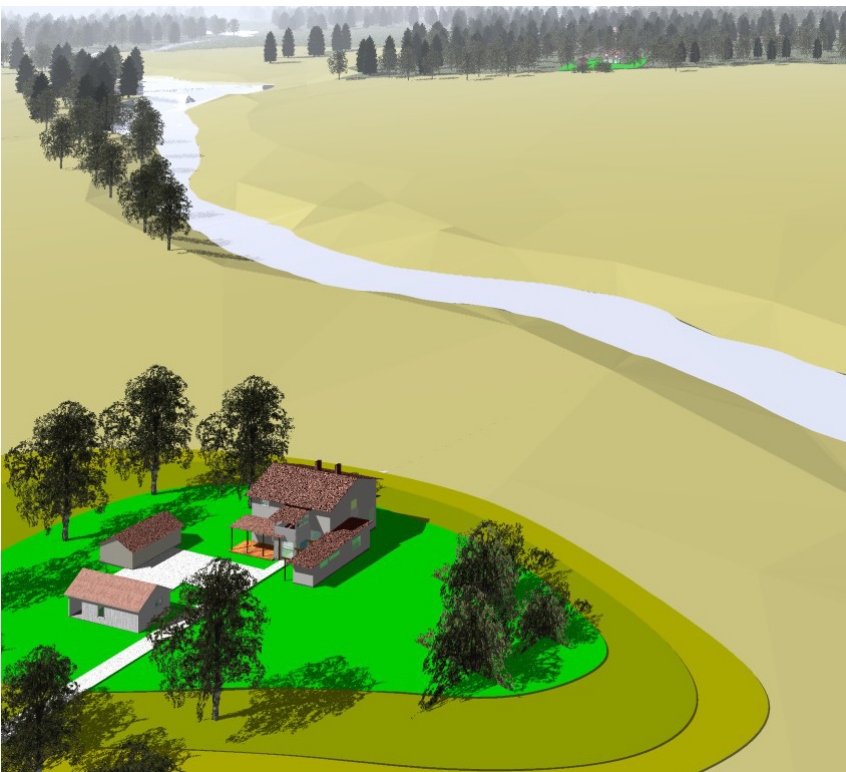


A. KYLÄRAKENTEESEEN TUKEUTUEN

Kylät ovat perinteisesti rakentuneet laaksoista kohoaville kumpareille ja harjanteille. Vanhojen kylien täydennysrakentamismahdollisuudet tulee käyttää hyväksi.

Olemassa olevien rakennusten eteen, pellon puolelle ei ole syytä sijoittaa uutta asuinrivistöä, vaan uudisrakennukset on lomitettava olemassa olevien väliin niin, ettei niistä avautuvia näkymiä suljeta.

Uuden asuinrakennuksen sijoittaminen jo olemassa olevaan pihapiiriin on myös erittäin hyvä vaihtoehto: Pihapiirissä rakennuksen sopivuus maisemaan on taattu. Pihapiiriin vanhoja rakennuksia ei kuitenkaan ole syytä hävittää uudisrakentamisen tieltä.



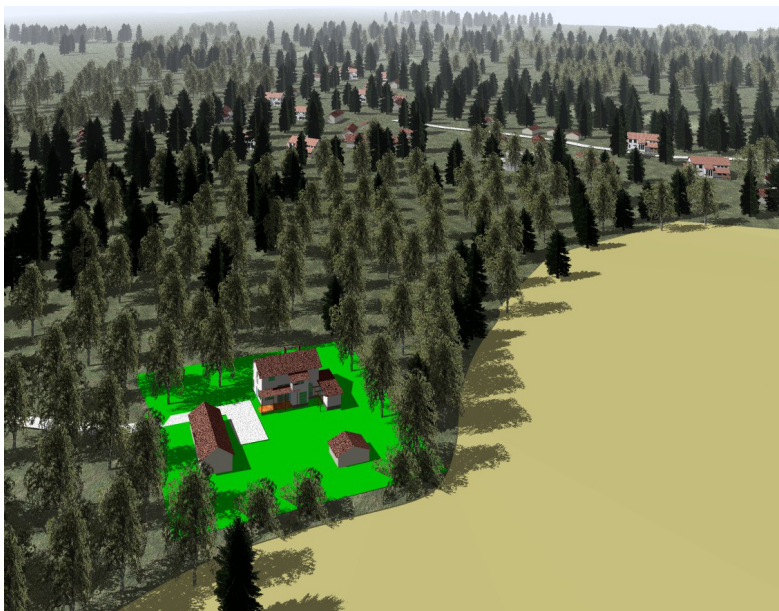
B. MAASTOKUMPAREEN SUOJIIN

Laajojen peltoaukioiden keskellä on perinteisesti rakennettu pellosto kohoaville kumpareille. Kumpareet ovat peltotasankoa kuivempia ja lämpimämpiä rakennuspaikkoja ja kumpareilla kasvava puusto antaa pihalle tuulensuojaa.

Kumpareiden väliset alavat laaksot pitäisi jättää kokonaan rakentamatta. Ne ovat maalaismaiseman tärkeitä näkymäakseleita.

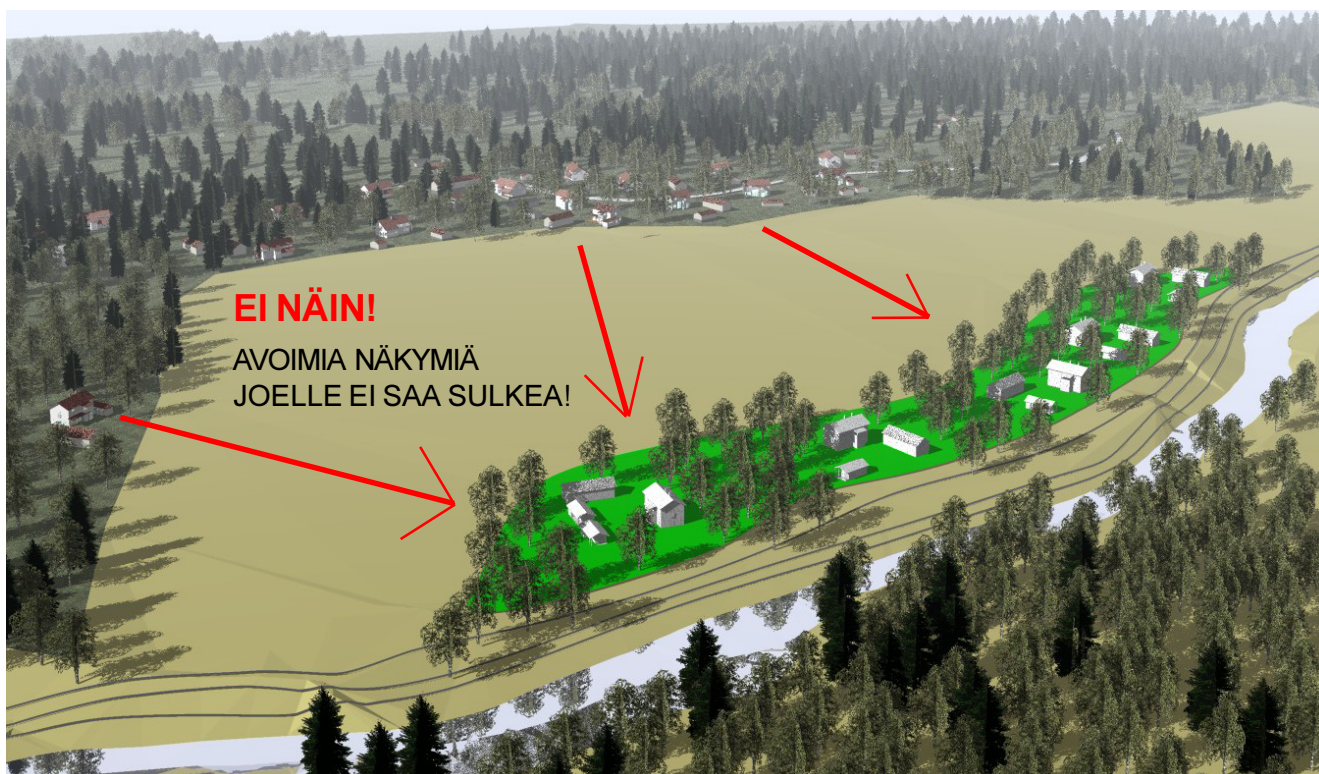
C. METSÄN REUNAN SUOJAAN

Metsän ja pellon rajavyöhykkeelle sijoitetut talot kehystävät peltoaukeaa kauniisti. Talo tulee sijoittaa pellon reunassa vähän taaemmaksi metsän puolelle työntyen, niin että rakennuspaikan pelonpuoleiselle sivustalle jää suojaus-
toa. Reunavyöhyke on reheväkasvui-
nen, lämmin ja suojainen.



JOKIRANTA

Jokien tuntumassa asutus on perinteisesti hakeutunut kuivalle ja lämpimälle joen törmälle. Jokien törmillä on kuitenkin usein luonnolliset rakennuspaikat käytetty jo loppuun. Mikäli potentiaalinen tontti törmältä vielä löytyy, ei taaemman kyläasutuksen näkymääksellä jokirantaan tule sulkea. Liian usein yksityinen asutus tukkii koko jokivarren ja rakentamattomat ranta-alueet jäävät kauaksi kylien keskustoista.





PIHAPIIRI

Maaseudun talot on perinteisesti rakennettu pihapiirin ympärille. Rakennukset ryhmiteltiin neliömäisiksi pihapiireiksi, jotka avautuivat yhdeltä sivulta maisemaan. Näin tulisi rakentaa edelleenkin. Kun eri toiminnot (asuminen, varastointi, autotalli, harrasteet) sijoitetaan eri rakennuksiin, syntyy pihapiiri luonnostaan. Ja on ensiarvoisen tärkeää, että talon sisäänkäynti järjestetään aina pihalta!

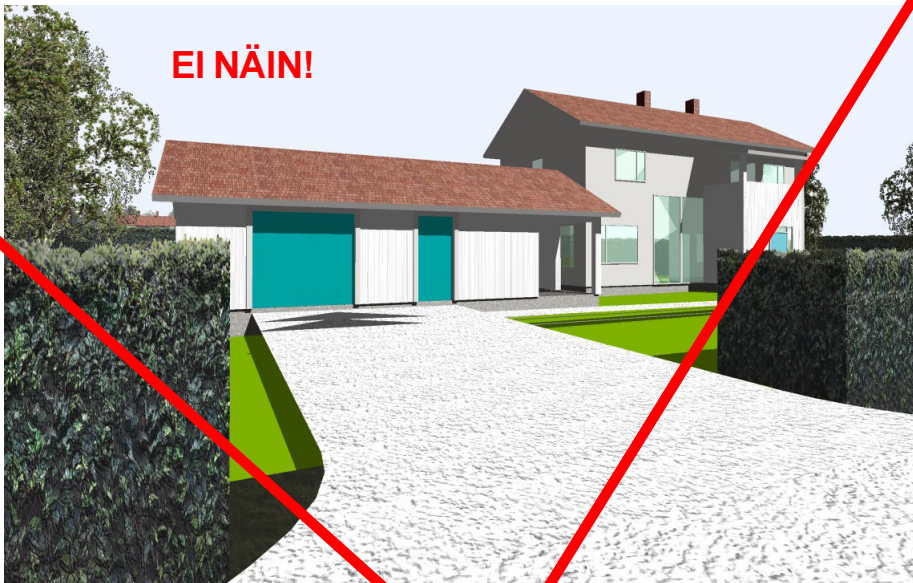
Erillinen talousrakennus on pihan muodostamisessa välttämätön: Asuinrakennuksen lisäksi pihapiiriin tarvitaan vähintään yksi talousrakennus, mielellään useampi. Nykytoimintojen mukaan ainakin autotalli tulisi rakentaa erilleen asuinrakennuksesta.



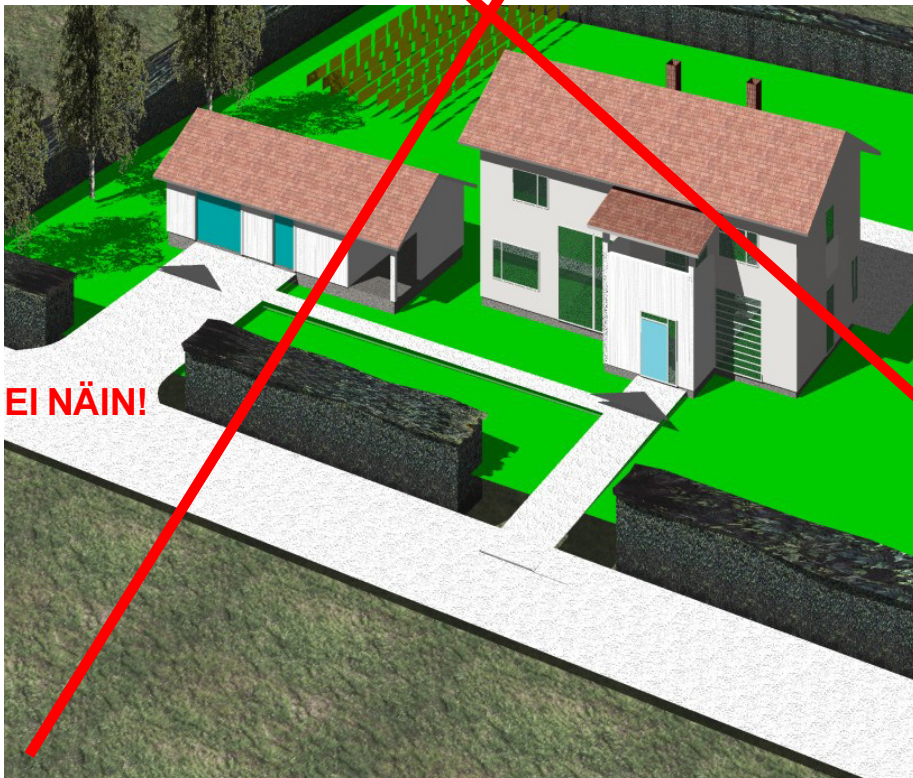
*ESIMERKKI 1.
Tontti raitin
pohjoispuolella.*

PIHAPIIRIN JÄRJESTELYT

Ahtaiden kaupunkitonttien toimintojen järjestelyperiaatteet eivät sovellu maalaismaisemaan: Sisäänkäynti taloon suoraan tieltä on vieras maaseudulla eikä autotalli saa hallita pääjulkisivua. Kaikki ovet pitäisi sijoittaa pihan puolelle. Edes aputilojen ovea ei tulisi avata tiejulkisivuun, vaan kaikki toiminta ja liikkuminen tulisi ohjata suoraan pihapiiriin.



Kaikki ovet tulee sijoittaa pihan puolelle.



Ei ole oikein, jos paraatipaikalla ovat autotallin ovet!



Umpipääty ei kuulu maalaismaisemaan!

IKKUNAT

Ikkunat vaikuttavat erittäin paljon talon ulkonäköön, mutta niiden sijoittelusta on mahdotonta antaa yleisohjetta; aukotus riippuu aina talon pohjaratkaisusta ja arkkitehtuurista.

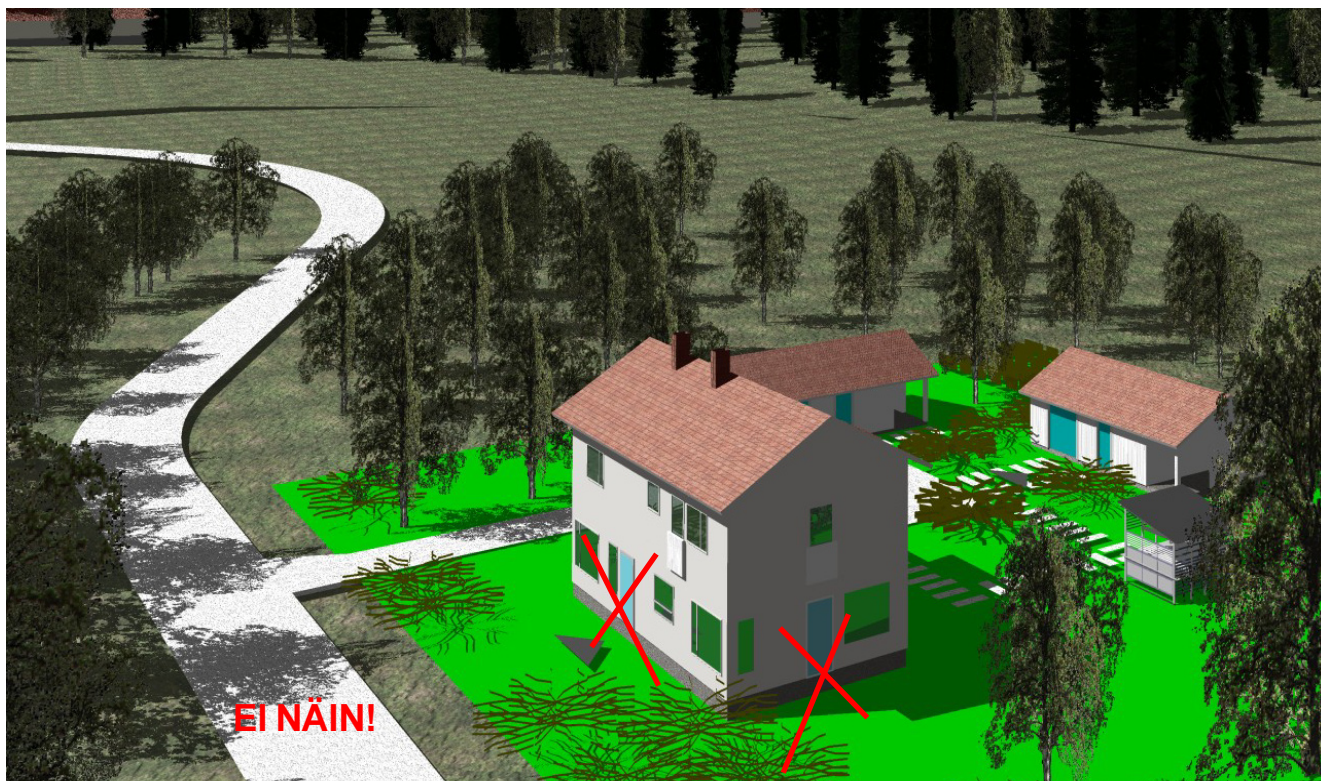
Maaseudun vanhoissa rakennuksissa on käytetty yleensä symmetristä ikkunajakoa, jolloin julkisivuista tulee hyvin rauhalliset. Moderni tyyli vaatii modernin aukotuksen. Mikäli kuitenkin pyritään perinnetalon ulkonäköön, on hyvä tiedostaa julkisivusuunnittelun ongelmakenttä pesutilojen ja muiden aputilojen aukotuksen suhteen. Tasajakaisen ja symmetrisen julkisivun suunnittelun vaikeutena ovat aputilojen ikkunat; pienempikokoisina ne eroavat ristiriitaisesti muusta aukotuksesta ja särkevät perinteisen julkisivun mittasuhteet.

Rakennuksen päädyissä tulisi myös olla ikkunoita; umpipääty ei kuulu maaseutumaisemaan!

RAJAUKSET

Kaupunkitaajamista tuttua lauta-aitaa parempi vaihtoehto on rajata maaseudun pihapiiri perinteisesti rakennusten lisäksi puilla ja penssilla. Keskeiset pihamaat ovat perinteisesti olleet avoimia.

Aputilojenkin ovet tulee sijoittaa pihan puolelle.



RAKENTAMISEN TYYLI

Maalaismaisemaan sopii niin perinnetalo kuin moderni asuinrakennus, mikäli muut tärkeät periaatteet on huomioitu. Rakennuksen sopivuus ympäristöönsä on enemmänkin mitta-kaava ja materiaalikysymys kuin tyyliongelma. Uudisrakennusten suunnittelussa tulee aina kunnioittaa kullekin alueelle ominaista rakennusperintöä!



Pihajulkisivuja voi käsitellä tiejulkisivua pienipiirteisemmin ja vapaammin.



**TIEN PUOLEISTEN SEINIEN TULISI
OLLA SUORIA!
TURHIA VINKKELEITÄ TULEE VÄLTÄÄ.**

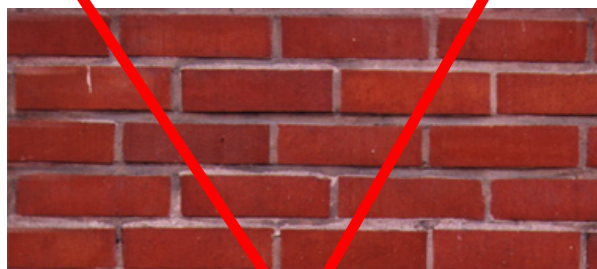
MAASEUDUN MATERIAALIT

Maaseudulla on perinteisesti rakennettu puusta. Lautaverhous on edelleenkin maaseutumaisemassa varmin valinta! Lautaverhouksen suunnan runsas vaihtelu ei ole välttämättä kaunista eikä perinteen mukaista. Uudisrakennusten värimaailma tulee suhteuttaa alueen perinteeseen; kylällä saattaa vallita esim. joko tumma tai vaalea väriskaala.

Hirsiverhous on myös syytä suojata lautaverhouksella. Tiili ja kivimateriaalit ovat maaseutuperinteessämme kuuluneet etupäässä navettojen seinäpintojen materiaaleiksi.

Katemateriaaleista kaikki yleisimmät (pelti, huopa, tiili) ovat käyttökelpoisia.

Maalattu lauta on luonteenomaisin asuinrakennusten ulkoverhousmateriaali!



tiili *Pohjois-Pohjanmaan maaseudun rakennusperinteessä tiiltä on käytetty navettojen seinämateriaalina. Asuinrakennuksille puu on luonteenomaisin verhousmateriaali. Mikäli tiiltä tai harkkomuurausta käytetään asuinrakennusten ulkoseinämateriaalina, tulisi se rapata.*



betoni & kivi

Voidaan harkinnan mukaan käyttää tuotantorakennuksissa. Mikäli betonia käytetään asuinrakennusten ulkoseinämateriaalina, tulisi se rapata.



pelti *Peltiä parempi ja kestävämpi materiaali maaseudulla on aina puu (lauta). Peltiä voidaan käyttää harkinnan mukaan varastojen ja suurten tuotantorakennusten laajoissa seinäpinoissa, joissa on vähän saumakohtia.*