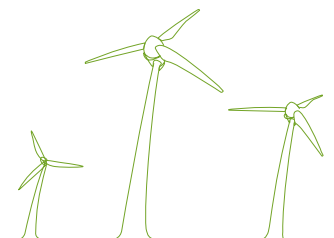


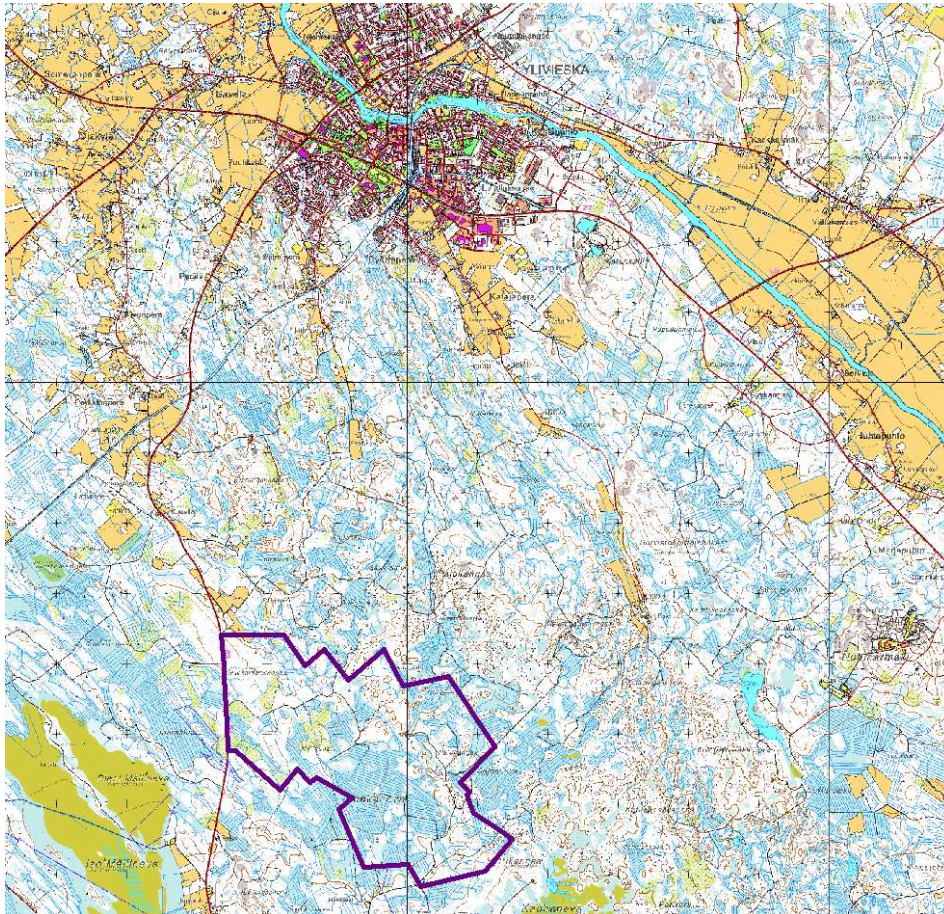
**OSALLISTUMIS- JA ARVIOINTISUUNNITELMA
28.2.2013, tark. 1.10.2013**

**PAJUKOSKEN
TUULIVOIMAPUISTON OSAYLEISKAAVA**



Osallistumis- ja arviointisuunnitelmassa kerrotaan kaavoituksen päätavoitteet, suunnittelun eteneminen, osallistumismahdollisuudet ja alustava aikataulu. Lisäksi osallistumis- ja arviointisuunnitelmassa kuvataan kaavan yhteydessä laadittavat selvitykset ja vaikutusten arvioinnit. Osallistumis- ja arviointisuunnitelmaa täydennetään tarvittaessa suunnitteluprosessin kuluessa.

SUUNNITTELUALUEEN SIJAINTI



Suunnittelualueen sijainti. Tuulivoimapuiston osayleiskaavan alustava rajaus on esitetty sinisellä aluerajauksella.

Pajukosken tuulivoimapuiston suunnittelualue sijaitsee noin 9-13 kilometriä Ylivieskan keskustan eteläpuolella. Suunnittelualue sijaitsee Ylivieska-Sievi välisen kantatien (no 63) itäpuolella ja tuulivoimapuiston eteläosasta on etäisyyttä Sievin keskusta noin 7 kilometriä.

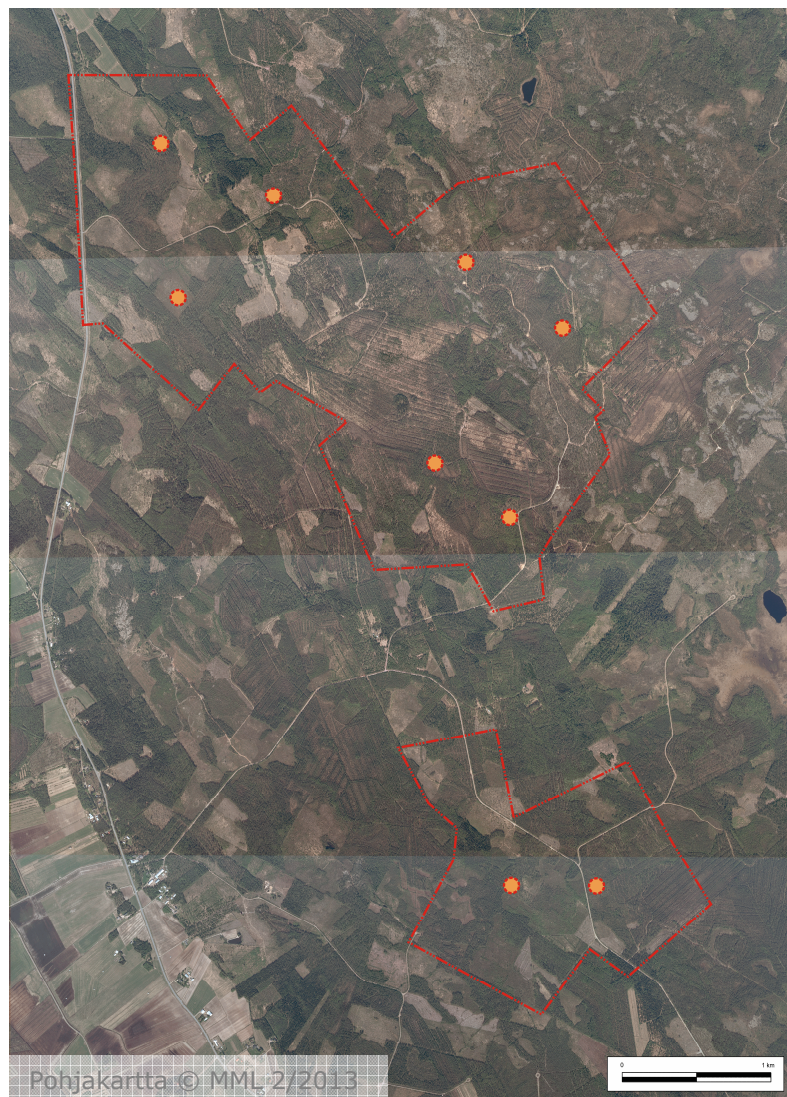
PAJUKOSKEN TUULIVOIMAPUISTO

TM Voima Oy suunnittelee Pajukosken alueelle enintään yhdeksästä tuulivoimalasta muodostuvaa tuulivoimapuistoa. Suunnitellut tuulivoimalat tulevat enimmäiskorkeudeltaan olemaan enintään 210 metriä korkeita ja tornirakenteeltaan yhtenäisiä (teräslieriö- tai hybriditorni).

Tuulivoimaloiden sähköntuotanto liitetään sähköverkkoon 20-35 kV maakaapelilla, ilmajohtoja ei rakenneta. Tuulipuisto liitetään suunnittelualueen länsipuolella sijaitsevaan Herfors Nät Oy:n omistamaan 110 kV voimajohtoon. Voimajohdon viereen rakennetaan uusi 110 kV sähköasema. Vaihtoehtoisesti tuulipuisto liitetään Herfors Nät Oy:n sähköasemaan Ylivieskassa ja asemaan tehdään tarvittavat laajennukset. Tuulivoimapuiston sisäinen sähköverkko toteutetaan 20-35 kV maakaapeliverkko.

Tuulivoimaloiden sijoitussuunnittelu tehdään osana hankesuunnittelua osayleiskaavoituksen alkuvaiheessa. Tuulivoimalaitosten sijaintiin vaikuttavat luonnonolosuhteet, melu- ja varjostusanalyysit sekä voimalaitosvalmistajasta riippuvat voimaloiden väliset minimietäisyydet optimaalisen tuotannon varmistamiseksi. Alueella suoritetaan tuulimittaukset, joiden tuloksien avulla voidaan varmistua tuulivoimalaitosten tarkoituksenmukaisesta sijoittelusta.

Pohjois-Pohjanmaan tuulivoimaselvityksessä Pajukosken tuulipuiston alue on tunnistettu hyvin tuulivoimatuotannolle soveltuvaksi alueeksi. Pohjois-Pohjanmaan Ely-keskus on 2.1.2013 tehnyt päätöksen, ettei osayleiskaavassa ole tarvetta harkinnanvaraiselle ympäristövaikutusten arviointimenetelmälle. Näin ollen hankkeen keskeiset ympäristövaikutukset arvioidaan osayleiskaavan laatimisen yhteydessä.



Alustava suunnittelualan rajausta sekä alustavat tuulivoimaloiden sijainnit. Suunnittelualan rajaus ja tuulivoimaloiden sijainnit ovat tarkentuneet suunnittelun edetessä.

SUUNNITTELUN TAVOITTEET

TM Voima Oy on tehnyt osayleiskaavan laadinnasta aloitteen Ylivieskan kaupungille, jonka tekninen lautakunta on 28.2.2013 kokouksessa hyväksynyt ja päättänyt osayleiskaavan käynnistämisestä. Osayleiskaavan tavoitteena on mahdollistaa suunnitellun tuulivoimapuiston rakentaminen. Tuulivoimapuisto muodostuu tuulivoimaloiden lisäksi niitä yhdistävistä rakennus- ja huoltoteistä.

Osayleiskaavan suunnittelun tavoitteena on toteuttaa tuulivoimapuiston rakentaminen luonnonympäristön ominaispiirteet ja ympäristövaikutukset huomioon ottaen sekä lieventää rakentamisesta mahdollisesti aiheutuvia haitallisia vaikutuksia.

Osayleiskaava laaditaan siten, että sitä on mahdollista käyttää tuulivoimaloiden rakennuslupien perusteena MRL:n 77a §:n mukaisesti. Osayleiskaava laaditaan oikeusvaikutteisena ja sen hyväksyy Ylivieskan kaupunginvaltuusto.

Tuulipuiston tavoitteena on osaltaan edistää ilmastopoliittisia tavoitteita, joihin Suomi on sitoutunut. Tuulivoiman osalta tavoitteena on nostaa tuulivoiman asennettu kokonaisteho Suomessa 2 500 MW:iin vuoteen 2020 mennessä.

Lisäksi osayleiskaavan tavoitteena on ottaa huomioon muut aluetta koskevat maankäyttötarpeet sekä suunnitteluprosessin kuluessa muodostuvat tavoitteet.

SUUNNITTELUN LÄHTÖKOHDAT

SUUNNITTELUALUEEN NYKYTILA

Pajukosken tuulivoimapuiston suunnittelualue on pääosin metsätalouksikäytössä. Suunnittelualueella on kattava metsäautotieverkosto.

Suunnittelualue sijaitsee noin 100 metriä merenpinnan yläpuolella. Suunnittelualue on kallioista ja alueella on paljon ojitettuja suoalueita. Suunnittelualueen puusto on pääosin 10-20 metriä korkeaa mäntymetsää ja alueella on runsaasti nuoria taimikkoja.

Suunnittelualueella ei sijaitse luonnonsuojelualueita eikä alueella ole tiedossa uhanalaisten lajien esiintymispaikkoja tai tunnettuja muinaismuisto- tai kulttuurihistoriallisesti arvokkaita kohteita.

Suunnittelualueen lounaispuolella noin kilometrin etäisyydellä suunnittelualueesta sijaitsee soidensojeluohjelmaan kuuluva Natura-alue (SCI) Iso-Mällineva - Pieni-Mällinevan suoalue. Lisäksi suunnittelualueen itäpuolella sijaitsee Kauhaneva, joka on 1. vaihemaakuntakaavaluonnoksessa tunnistettu luonnon monimuotoisuuden kannalta tärkeäksi suoalueeksi (luo-1).

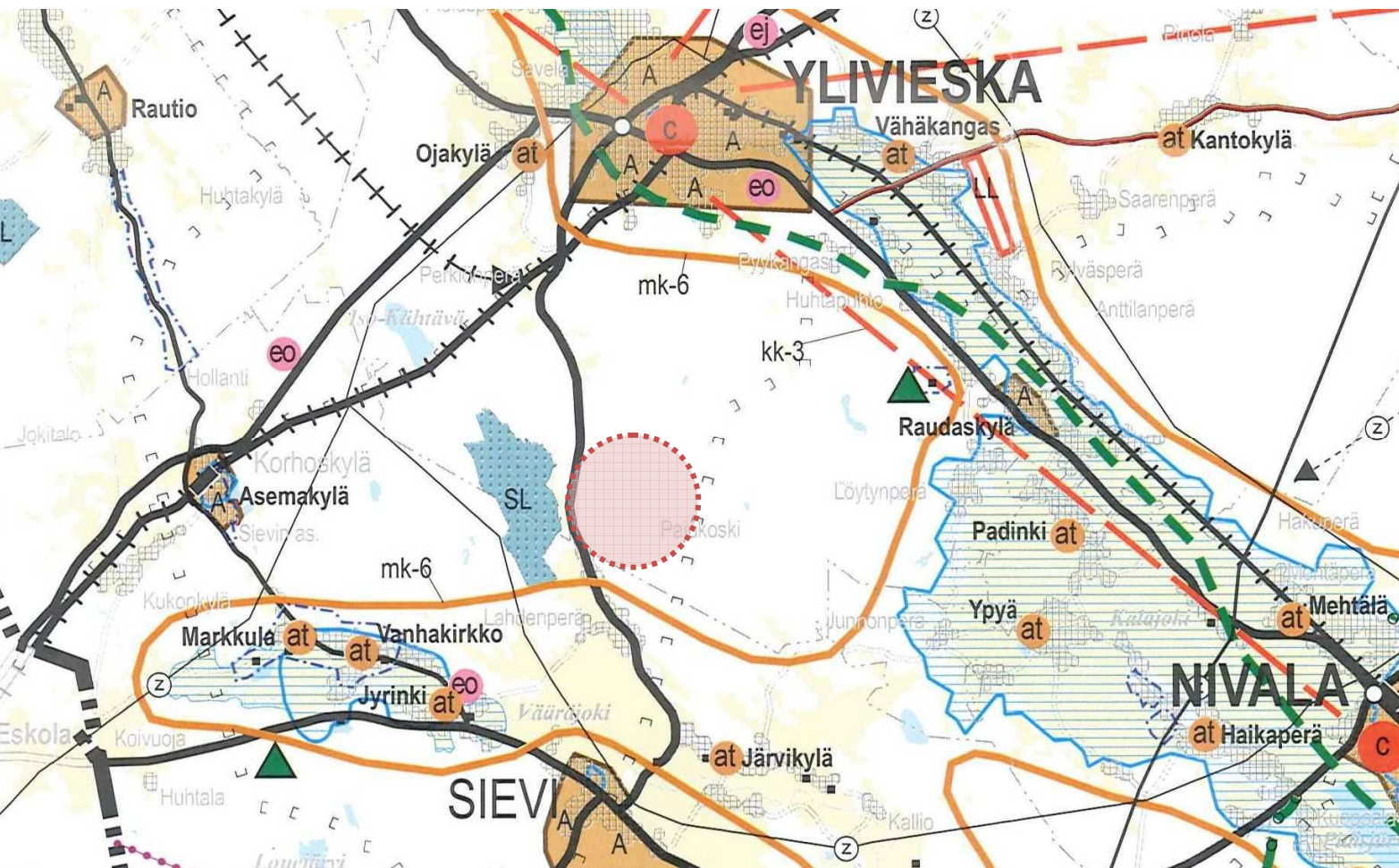
Suunnittelualueen pinta-ala on noin 8,5 km². Maa-alueet ovat pääosin yksityisten maanomistajien ja Ylivieskan kaupungin omistuksessa. Suunnittelualueen lähimmät asuinrakennukset sijaitsevat noin 1,5 kilometrin etäisyydellä suunnitelluista tuulivoimaloista ja lähimmät vapaa-ajan asunnot sijaitsevat noin kilometrin etäisyydellä tuulivoimaloista. Lähimmät taajemmin asutut alueet sijaitsevat yli kahden kilometrin etäisyydellä suunnitelluista tuulivoimaloista Sievin Lahdenperällä.

VALTAKUNNALLISET ALUEIDENKÄYTTÖTAVOITTEET

Valtakunnalliset alueidenkäyttötavoitteet ovat osa maankäyttö- ja rakennuslain mukaista alueidenkäytön suunnittelujärjestelmää. Alueidenkäyttötavoitteet tulee ottaa huomioon ja niitä tulee edistää myös kuntien kaavoituksessa.

Valtakunnallisissa alueidenkäyttötavoitteissa esitetään periaatteellisia linjauksia sekä velvoitteita ja ne on ryhmitelty kokonaisuuksiin asiasisällön perusteella. Pajukosken osayleiskaavaa koskevia yleisiä erityistavoitteita on esitetty VAT:in toimivia yhteysverkostoja ja energiahuoltoa koskevassa kohdassa. Niiden mukaisesti:

- Alueidenkäytössä turvataan energiahuollon valtakunnalliset tarpeet ja edistetään uusiutuvien



Ote Pohjois-Pohjanmaan maakuntakaavasta. Suunnittelualueen sijainti on osoitettu punaisella rajauksella.

POHJOIS-POHJANMAAN MAAKUNTAKAAVA

Suunnittelualueella on voimassa Pohjois-Pohjanmaan kokonaismaakuntakaava, joka on hyväksytty maakuntavaltuustossa 11.6.2003, vahvistettu ympäristöministeriössä 17.2.2005 ja tullut lainvoimaiseksi 25.8.2006. Voimassa olevassa maakuntakaavassa ei ole osoitettu sisämaahan sijoitettavia tuulivoimapuistoalueita tai -kohteita.

Suunnittelualueelle ei ole osoitettu aluevarausmerkintöjä. Suunnittelualueen itäpuolelle sijoittuu moottorikelkkailureitti. Maakuntakaavassa moottorikelkkailureitiksi (I) on osoitettu olemassa olevia ja suunniteltuja moottorikelkkailun ylikunnallisia ja maakunnallisia pääreittejä.

Maakuntakaavassa suunnittelualueen lounaispuolelle Iso-Mällineva - Pieni-Mällinevan natura-alue on osoitettu luonnonsuojelualueeksi. Maakuntakaavassa kulttuuriympäristön tai maiseman vaalimisen kannalta arvokkaina alueina suunnittelualueen koillis- ja itäpuolella on osoitettu Kalajokilaakson valtakunnallisesti arvokas maisema-alue. Suunnittelualueen lounaispuolelle osoitettu Sievin Vanhakirkko-Jyrinki kulttuurimaisemaa ei ole tunnistettu uudistuneessa (RKY 2009) inventoinnissa valtakunnallisesti merkittäväksi rakennetuksi kulttuuriympäristöksi.

Ylivieskan kaupunkia koskien on maakuntakaavassa osoitettu kaupunki-maaseutu -vuorovaikutusaluemerkintä (kmk). Kehittämisperiaatemerkinnällä on osoitettu kaupunkiseutuun liittyviä alueita, joilla kehitetään erityisesti kaupungin ja maaseudun vuorovaikutukseen perustuvaa elinkeino-toimintaa, etätyötä ja asumista.

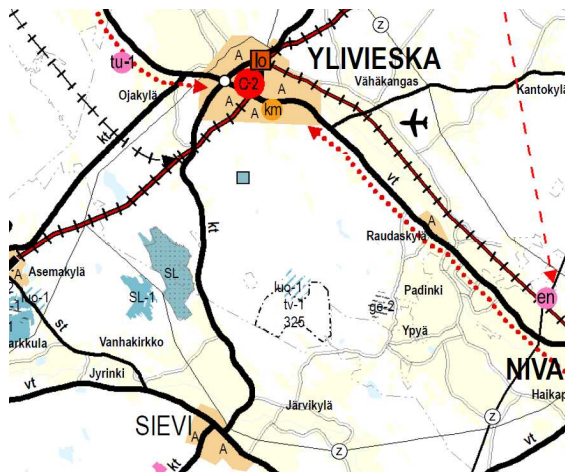
Lisäksi maakuntakaavan yleismääräyksen mukaan maankäyttöä suunniteltaessa on tuettava metsätalousalueiden ja -yksiköiden yhtenäisyyttä ja toimivuutta. Metsien monipuolista hyödyntämistä tulee edistää sovittamalla yhteen eri käyttömuotojen ja luonnon monimuotoisuuden tavoitteita.

POHJOIS-POHJANMAAN MAAKUNTAKAAVAN 1. VAIHELUONNOS

Pohjois-Pohjanmaan maakuntakaavan uudistaminen on aloitettu syksyllä 2010 ja maakuntakaavan luonnos on ollut nähtävillä 28.8.-26.9.2012. Maakuntakaavan 1. vaihekaavan yhteydessä osoitetaan tuulivoimatuotantoon parhaiten soveltuvien alueita Pohjois-Pohjanmaalta.

Pohjois-Pohjanmaan maakuntakaavan uudistamista varten on laadittu Pohjois-Pohjanmaan manneralueen tuulivoimaselvitys, jossa on etsitty parhaiten tuulivoimarakentamiseen soveltuvia alueita. Pajukosken tuulivoimapuistoalue sijoittuu osaksi Pohjois-Pohjanmaan tuulivoimaselvityksessä A-luokkaan tunnistettua aluetta (A=ensisijaisesti suositeltava alue, joka soveltuu hyvin maakuntakaavan tuulivoima-alueeksi) pääasiassa hyvien teknistaloudellisten ominaisuuksiensa ja vähäisten ympäristövaikutuksiensa vuoksi.

Nähtäville olleessa maakuntakaavaluonnoksessa osayleiskaava-alue on osaksi esitetty tuulivoimaloiden alueeksi (tv-1). Merkinnällä osoitetaan maa-alueita, jotka soveltuvat tuulivoimapuistojen rakentamiseen. Suunnittelumääräyksenä on, että alueen yksityiskohtaisemmassa suunnittelussa on otettava huomioon vaikutukset asutukseen, maisemaan, luontoon, kulttuuriympäristöön ja liikenneturvallisuuteen sekä pyrittävä ehkäisemään haitallisia vaikutuksia. Lisäksi tulee ottaa huomioon lentoliikenteen ja puolustusvoimien tutkatoiminnan asettamat rajoitteet voimaloiden lukumäärälle, koolle ja sijoittelulle.



Vaihekaavan luonnoksessa suunnittelualueen itäpuolelle sijoittuva Kauhanevan suoalue on osoitettu luonnosmonimuotoisuuden kannalta tärkeäksi suoalueeksi (luo-1).

Ote maakuntakaavan 1. vaihekaavan luonnoksesta.

YLEIS- JA ASEMAKAAVAT

Tuulivoimapuiston alueella ei ole voimassa olevia yleis- tai asemakaavoja.

SELVITYKSET JA VAIKUTUSTEN ARVIOINTI

Osayleiskaavan yhteydessä laaditaan seuraavat selvitykset:

- Luontoselvitykset
 - kasvillisuus- ja luontotyyppiselvitys
 - linnustoselvitykset
 - liito-oravainventointi ja metson soidinpaikkainventointi
 - lepakkoselvitys
- Maisema- ja kulttuuriympäristöselvitys
- Melu- ja varjostus selvitykset (WindPro -ohjelman mallinnuksin)
- Arkeologinen inventointi

Osayleiskaavan yhteydessä laadittavat luontoselvitykset tarkentuvat suunnittelun kuluessa.

Osayleiskaavan laadinnan yhteydessä arvioidaan osayleiskaavan keskeiset vaikutukset maankäyttö- ja rakennuslain mukaisesti. Tuulivoimalat vaikuttavat ympäristöönsä muuttamalla maisemaa sekä tuottamalla ääntä ja välkettä. Tuulivoimarakentamisella voi olla vaikutuksia luonnonarvoihin ja ihmisten elinoloihin.

Osayleiskaavan vaikutusten arvioinnissa tarkastellaan erityisesti hankkeen luonto-, maisema-, melu- ja varjostusvaikutuksia. Vaikutusten arviointi perustuu tehtäviin selvityksiin. Puolustusvoimat ovat ilmoittaneet lausunnossaan, ettei Pajukosken tuulivoimapuiston yhteydessä ole tarvetta laatia selvitystä hankkeen vaikutuksista ilmailuvirastoon.

Kullakin vaikutustyyppillä on erilainen vaikutusalueensa. Osa vaikutuksista rajoittuu aivan tuulivoimailoiden rakennuskohteiden läheisyyteen, osa vaikutuksista ulottuu laajemmalle alueelle, kuten maisemavaikutukset. Arvioinnissa hyödynnetään ympäristöministeriön laatimaa ohjeistusta tuulivoimarakentamisesta ja sen vaikutusten arvioinnista.

OSALLISTUMINEN JA VUOROVAIKUTUS

Osalliset

Osallisilla on oikeus ottaa osaa kaavan valmisteluun, arvioida sen vaikutuksia ja lausua kaavasta mielipiteensä (MRL 62 §). Osallisilla on myös mahdollisuus esittää neuvottelun käymistä osallistumis- ja arviointisuunnitelman riittävydestä elinkeino-, liikenne- ja ympäristökeskukselle ennen kaavaehdotuksen nähtäville asettamista (MRL 64 §).

Osallisia ovat ne, joiden asumiseen, työhön tai muihin oloihin valmisteilla oleva kaava saattaa huomattavasti vaikuttaa:

- kaavan vaikutusalueen asukkaat, yritykset ja elinkeinonharjoittajat, virkistysalueiden käyttäjät, kaavan vaikutusalueen maanomistajat ja haltijat

Yhteisöt, joiden toimialaa suunnittelussa käsitellään:

- asukkaita edustavat yhteisöt kuten asukasyhdistykset sekä kylätoimikunnat
- tiettyä intressiä tai väestöryhmää edustavat yhteisöt, kuten luonnonsuojeluyhdistykset ja yrityksiä edustavat yhteisöt; Ylivieskan riistanhoitoyhdistys, Ojakylän ja Ylivieskankylän metsästysseura ry., Leppälä-Lahdenperän kyläyhdistys.
- elinkeinonharjoittajia ja yrityksiä edustavat yhteisöt
- erityistehtäviä hoitavat yhteisöt tai yritykset kuten energia- ja vesilaitokset; Findgrid Oyj, Finavia Oyj, Herrfors Nät Oy, Vesikolmio Oy.

Viranomaiset, joiden toimialaa suunnittelussa käsitellään:

- kunnan hallintokunnat ja lautakunnat, Sievin kunta.
- Pohjois-Pohjanmaan ELY-keskus, Pohjois-Pohjanmaan liitto, Jokilaaksojen pelastuslaitos, Liikenteen turvallisuusvirasto Trafí, Museovirasto, Pohjois-Pohjanmaan museo, Puolustusvoimat.

SUUNNITTELU- JA PÄÄTÖKSENTEKOVAIHEET JA AIKATAULU

Kaavoituksen vireilletulo (helmikuu 2013-huhtikuu 2013)

Osayleiskaavan vireille tulosta ja osallistumis- ja arviointisuunnitelman nähtävillä olosta ilmoitetaan Kalajokilaakso -lehdessä sekä Ylivieskan kunnan ilmoitustaululla ja kunnan internet -sivuilla. Osallistumis- ja arviointisuunnitelmaa täydennetään tarvittaessa kaavoitusprosessin aikana.

Osallistumis- ja arviointisuunnitelma (OAS) asetetaan nähtäville, jolloin osallisilla ja kunnan asukkailla on mahdollisuus esittää mielipiteensä siinä esitetyistä osallistumis- ja vuorovaikutusmenetelmistä sekä kaavan vaikutusten arvioinnista. Osayleiskaavasta järjestetään ensimmäinen viranomaisneuvottelu.

Osayleiskaavan luonnosvaihe (toukokuu 2013 – kesäkuu 2013)

Osayleiskaavan luonnosaineisto asetetaan nähtäville mielipiteiden esittämistä varten. Ylivieskan kaupungin tekninen lautakunta päättää luonnoksen asettamisesta nähtäville. Nähtäville asettamisesta tiedotetaan julkisesti ja nähtävillä olon yhteydessä järjestetään tiedotus- ja keskustelutilaisuus. Osallisilla ja kunnan jäsenillä on mahdollisuus esittää mielipiteensä nähtävillä oloaikana kaavaluonnoksesta kirjallisesti tai suullisesti. Kaavaluonnos on tavoiteaikataulun mukaan nähtävillä toukokuussa 2013. Luonnoksesta pyydetään myös lausunnot viranomaisilta. Saatu palaute käsitellään koosteeksi.

Osayleiskaavan ehdotusvaihe (elokuu 2013-marraskuu 2013)

Osayleiskaavaehdotus valmistuu alustavan aikataulun mukaan syyskuussa 2013. Ylivieskan kaupungin tekninen lautakunta päättää sen nähtäville asettamisesta 30 päivän ajaksi.

Osayleiskaavan nähtävillä olosta ilmoitetaan julkisesti. Kunnan jäsenillä ja osallisilla on oikeus tehdä muistutus kaavaehdotuksesta. Ehdotusvaiheessa ulkopaikkakuntalaisille kaava-alueen maanomistajille tiedotetaan postitse kunnassa tiedossa olevien osoitteiden mukaisesti. Muistutus on toimitettava kirjallisena Ylivieskan kaupunginhallitukselle ennen nähtävillä olon päättymistä.

Osayleiskaavaehdotuksesta pyydetään lausunnot viranomaisilta. Osayleiskaavasta järjestetään ehdotusvaiheessa toinen viranomaisneuvottelu.

Osayleiskaavan hyväksymisvaihe (marraskuu 2013 - joulukuu 2013)

Kaavaehdotuksesta annettuihin muistutuksiin ja lausuntoihin annetaan perustellut vastineet. Ylivieskan kaupunginvaltuusto hyväksyy osayleiskaavan. Osayleiskaavan hyväksymispäätöksestä ilmoitetaan.

YHTEYSTIEDOT

Osayleiskaavan valmistelusta saa lisätietoja internet-sivuilta www.ylivieska.fi sekä seuraavilta henkilöiltä:



Ylivieskan kaupunki

Kyöstintie 4, 84100 Ylivieska

Risto Suikkari

Kaupungin arkkitehti
puh. 044 4294 232
risto.suikkari@ylivieska.fi

Riitta Konu-Vierimaa

Kaavoitusavustaja
puh. 044 4294 233
riitta.konu-vierimaa@ylivieska.fi



FCG Suunnittelu ja Tekniikka Oy

Hallituskatu 13 - 17 D, 90100 Oulu

Lauri Solin

Vastaava kaavoittaja
puh. 044 704 6281
lauri.solin@fcg.fi

Leila Väyrynen

puh. 040 541 6250
leila.vayrynen@fcg.fi

Tuulivoimapuistohankkeesta lisätietoja saa hankkeesta vastaavalta TM Voima Oy:ltä:

TM Voima Oy

Aurakatu 8, 20100 TURKU

Kim Tahkoniemi
puh. 045 7731 2540
kim.tahkoniemi@tmvoima.fi

