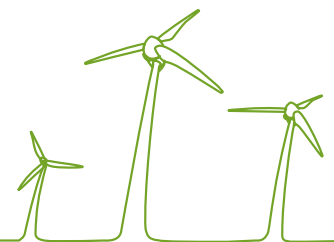
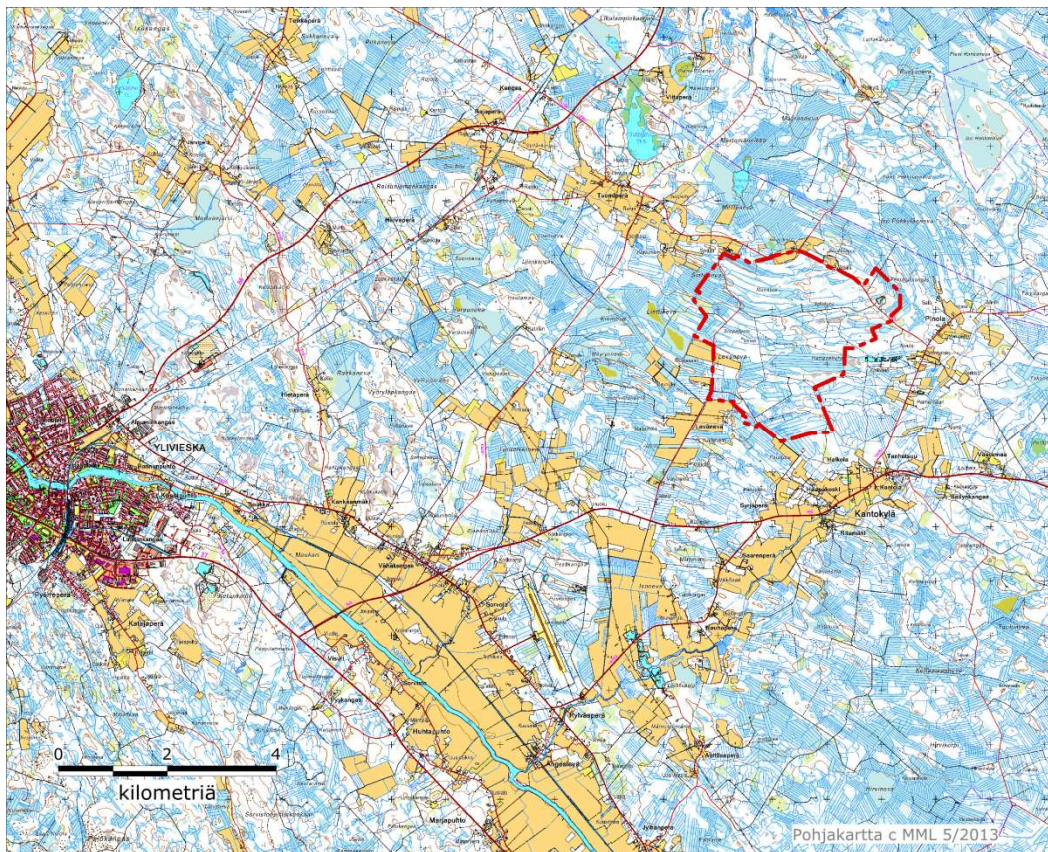


YLIVIESKAN KAUPUNKI

# Tuomiperän tuulivoimapuiston osayleiskaava

Osallistumis- ja arviointisuunnitelma



Solin Lauri

27.5.2013 tark. 1.10.2013

## Sisällysluettelo

1	Osallistumis- ja arviointisuunnitelma .....	1
2	Suunnittelualan sijainti .....	1
3	Tuomiperän tuulivoimapuisto.....	2
4	Suunnittelun tavoitteet .....	3
5	Suunnittelun lähtökohdat .....	3
5.1	Suunnittelualan nykytila.....	3
5.2	Valtakunnalliset alueidenkäyttötavoitteet.....	4
5.3	Pohjois-Pohjanmaan maakuntakaava .....	4
5.4	Yleis- ja asemakaavat .....	5
6	Selvitykset ja vaikutusten arviointi.....	5
7	Osallistuminen ja vuorovaikutus .....	6
7.1	Osalliset .....	6
8	Suunnittelu- ja päätöksentekovaiheet ja aikataulu .....	7
8.1	Kaavoituksen vireilletulo (kesäkuu – heinäkuu 2013) .....	7
8.2	Osayleiskaavan luonnosvaihe (elokuu – marraskuu 2013) .....	7
8.3	Osayleiskaavan ehdotusvaihe (joulukuu 2013 – helmikuu 2014).....	7
8.4	Osayleiskaavan hyväksymisvaihe (maaliskuu – huhtikuu 2014).....	7
9	Yhteystiedot .....	8

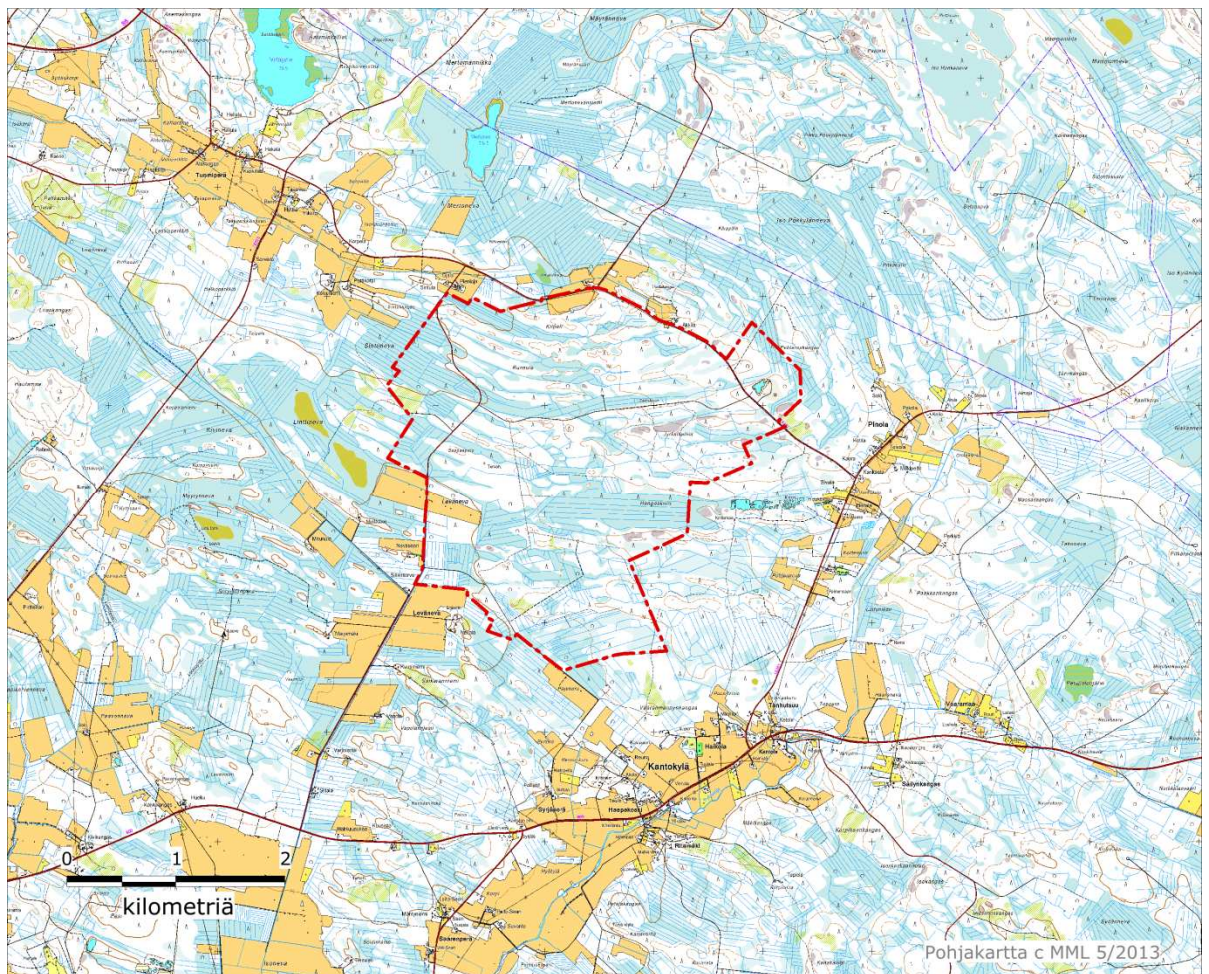
27.5.2013 tark. 1.10.2013

## Tuomiperän tuulivoimapuiston osayleiskaava

### 1 Osallistumis- ja arviointisuunnitelma

Osallistumis- ja arviointisuunnitelmassa kerrotaan kaavoituksen päätavoitteet, suunnittelun eteneminen, osallistumismahdollisuudet ja alustava aikataulu. Lisäksi osallistumis- ja arviointisuunnitelmassa kuvataan kaavan yhteydessä laadittavat selvitykset ja vaikutusten arvioinnit. Osallistumis- ja arviointisuunnitelmaa täydennetään tarvittaessa suunnitteluprosessin kuluessa.

### 2 Suunnittelualueen sijainti



*Kuva 1. Suunnittelualueen sijainti. Tuulivoimapuiston osayleiskaavan alustava raja-  
aus on esitetty punaisella aluerajauksella.*

Tuomiperän tuulivoimapuiston suunnittelualue sijaitsee noin 12-15 kilometriä Ylivieskan keskustan itäpuolella. Suunnittelualue sijaitsee Ylivieskan ja Haapaveden välisen maantien (seututie 800) ja Kantokylän pohjoispuolisella alueella. Suunnittelualueen pohjoisosista on etäisyyttä Ylivieskan ja Oulaisten rajaan noin kilometri.

27.5.2013 tark. 1.10.2013

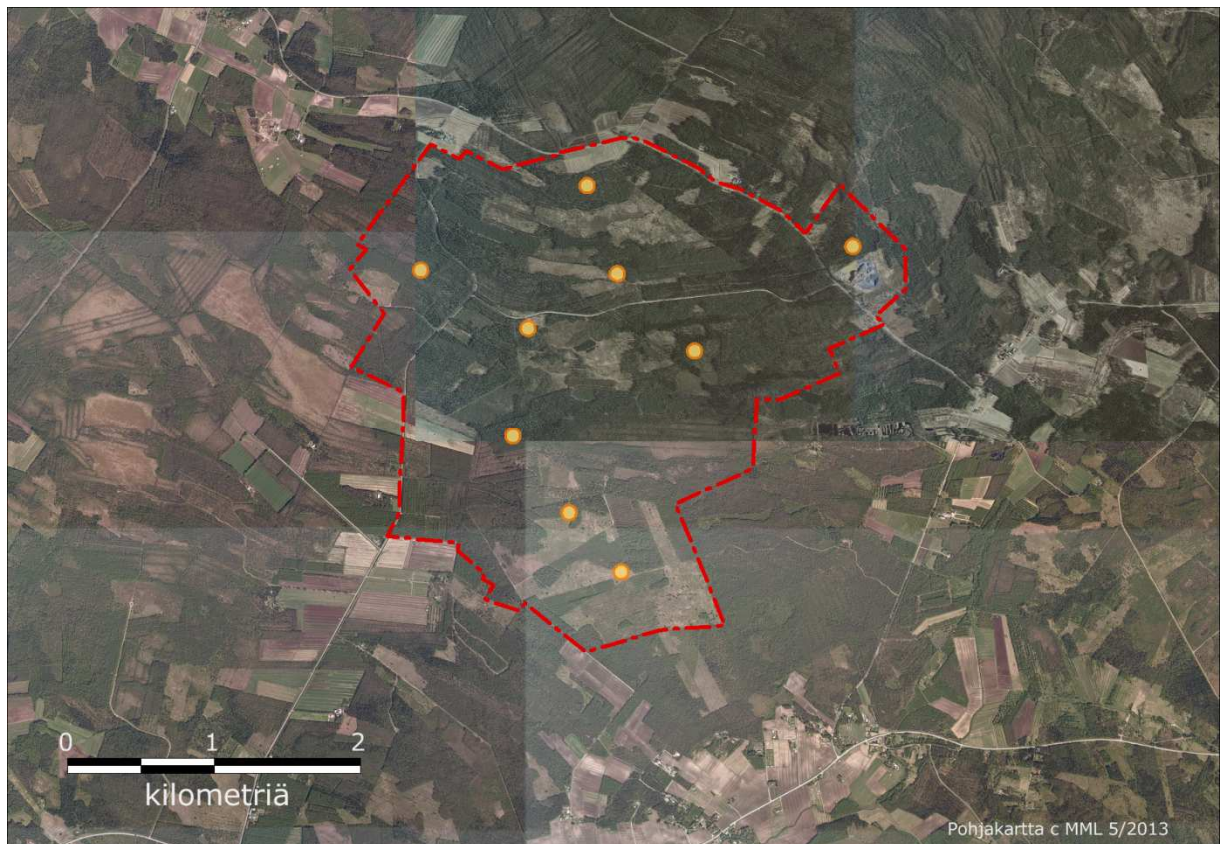
### 3 Tuomiperän tuulivoimapuisto

TM Voima Oy:n tytäryhtiö TM Voima Tuomiperä Oy (kotipaikka Ylivieska) suunnittelee Tuomiperän alueelle enintään yhdeksästä tuulivoimalasta muodostuvaa tuulivoimapuistoa. Suunnitellut tuulivoimalat tulevat enimmäiskorkeudeltaan olemaan enintään 210 metriä korkeita ja tornirakenteeltaan yhtenäisiä (teräslieriö- tai hybriditorni).

Tuulivoimaloiden sähköntuotanto liitetään sähköverkkoon 20-35 kV maakaapelilla, ilmajohtoja ei rakenneta. Tuulipuisto liitetään Fingrid Oyj:n 110 kV voimajohtoon suunnittelualueen lounais- tai eteläpuolella. Tuulivoimapuiston sisäinen sähköverkko toteutetaan 20-35 kV maakaapeliverkkona.

Tuulivoimaloiden sijoitussuunnittelu tehdään osana hankesuunnittelua osayleiskaavoituksen alkuvaiheessa. Tuulivoimalaitosten sijaintiin vaikuttavat luonnonolosuhteet, melu- ja varjostusmallinnukset sekä voimalaitosvalmistajasta riippuvat voimaloiden väliset minimietäisyydet optimaalisen tuotannon varmistamiseksi. Alueella suoritetaan tuulimittaukset, joiden tuloksien avulla voidaan varmistua tuulivoimalaitosten tarkoituksenmukaisesta sijoittelusta.

Pohjois-Pohjanmaan Ely-keskus on 8.4.2013 tehnyt päätöksen, ettei Tuomiperän tuulipuistohankkeeseen sovelleta ympäristövaikutusten arviointimenettelyä. Näin ollen hankkeen keskeiset ympäristövaikutukset arvioidaan osayleiskaavan laatimisen yhteydessä.



Kuva 2. Alustava suunnittelualueen rajausta sekä alustavat tuulivoimaloiden sijainnit. Suunnittelualueen rajausta ja tuulivoimaloiden sijainnit tarkentuvat suunnittelun edetessä.

27.5.2013 tark. 1.10.2013

---

#### 4 Suunnittelun tavoitteet

TM Voima Tuomiperä Oy on tehnyt osayleiskaavan laadinnasta aloitteen Ylivieskan kaupungille, jonka tekninen lautakunta on kokouksessa hyväksynyt ja päättänyt osayleiskaavan käynnistämisestä. Osayleiskaavan tavoitteena on mahdollistaa suunnitellun tuulivoimapuiston rakentaminen. Tuulivoimapuisto muodostuu tuulivoimaloiden lisäksi niitä yhdistävistä rakennus- ja huoltoteistä.

Osayleiskaavan suunnittelun tavoitteena on toteuttaa tuulivoimapuiston rakentaminen luonnonympäristön ominaispiirteet ja ympäristövaikutukset huomioon ottaen sekä lieventää rakentamisesta mahdollisesti aiheutuvia haitallisia vaikutuksia.

Osayleiskaava laaditaan siten, että sitä on mahdollista käyttää tuulivoimaloiden rakennuslupien perusteena MRL:n 77a §:n mukaisesti. Osayleiskaava laaditaan oikeusvaikutteisena ja sen hyväksyy Ylivieskan kaupunginvaltuusto.

Tuulipuiston tavoitteena on osaltaan edistää ilmastopoliittisia tavoitteita, joihin Suomi on sitoutunut. Tuulivoiman osalta tavoitteena on nostaa tuulivoiman asennettu kokonaisteho Suomessa 2 500 MW:iin vuoteen 2020 mennessä.

Lisäksi osayleiskaavan tavoitteena on ottaa huomioon muut aluetta koskevat maankäyttötarpeet sekä suunnitteluprosessin kuluessa muodostuvat tavoitteet.

#### 5 Suunnittelun lähtökohdat

##### 5.1 Suunnittelualan nykytila

Tuomiperän tuulivoimapuiston suunnitteluala on pääosin metsätalouskäytössä. Suunnittelualan pohjoisosassa sijaitsevan Tuomiperän ja Pinolan välisen yhdystien (no 18257) lisäksi suunnittelualueella on olemassa olevaa tieverkostoa.

Suunnittelualan lähimmät asuinrakennukset sijaitsevat hieman alle kilometrin etäisyydellä suunnitelluista tuulivoimaloista. Suunnittelualan eteläpuolella sijaitsevan Kantokylän alueelle lähimmistä tuulivoimaloista on etäisyyttä noin 1,5-2 kilometriä.

Suunnitteluala sijaitsee noin 80-90 metriä merenpinnan yläpuolella. Suunnitteluala muodostuu eri-ikäisiä kasvatusmetsistä ja alueella on runsaasti suoalueita, jotka ovat pääosin ojitettuja. Suunnittelualueella ei sijaitse luonnonsuojelualueita eikä alueella ole tiedossa uhanalaisten lajien esiintymispaikkoja tai tunnettuja muinaismuisto- tai kulttuurihistoriallisesti arvokkaita kohteita. Suunnittelualan koillispuolella, Haapaveden kunnan alueella, noin neljän kilometrin etäisyydellä sijaitsee soidensuojeluohjelmaan kuuluva Natura-alue (SCI) Iso Honkanneva-Pieni Honkanneva.

Suunnittelualan koillisosassa Tuomiperän ja Pinolan välisen tien varressa sijaitsee Morenia Oy:n maa-aineisten ottoalue. Maa-ainelupa on voimassa 15.3.2014 saakka.

Suunnittelualan pinta-ala on noin 8,5 km<sup>2</sup>. Maa-alueet ovat pääosin yksityisten maanomistajien ja Ylivieskan kaupungin omistuksessa. Suunnittelualueella on myös valtion maanomistusta.

27.5.2013 tark. 1.10.2013

---

## 5.2 Valtakunnalliset alueidenkäyttötavoitteet

Valtakunnalliset alueidenkäyttötavoitteet ovat osa maankäyttö- ja rakennuslain mukais- ta alueidenkäytön suunnittelujärjestelmää. Alueidenkäyttötavoitteet tulee ottaa huomi- oon ja niitä tulee edistää myös kuntien kaavoituksessa.

Valtakunnallisissa alueidenkäyttötavoitteissa esitetään periaatteellisia linjauksia sekä velvoitteita ja ne on ryhmitelty kokonaisuuksiin asiasisällön perusteella. Tuomiperän osayleiskaavaa koskevia yleis- ja erityistavoitteita on esitetty VAT:in toimivia yhteys- verkostoja ja energiahuoltoa koskevassa kohdassa. Niiden mukaisesti:

- Alueidenkäytössä turvataan energiahuollon valtakunnalliset tarpeet ja edistetään uusiutuvien energialähteiden hyödyntämismahdollisuuksia.
- Alueidenkäytön suunnittelussa on turvattava lentoliikenteen nykyisten varalasku- paikkojen ja lennonvarmistusjärjestelmien kehittämismahdollisuudet sekä sotilasil- mailun tarpeet.
- Tuulivoimalat on sijoitettava ensisijaisesti keskitetysti useamman voimalan yksiköi- hin.
- Yhteys- ja energiaverkostoja koskevassa alueiden käytössä ja alueidenkäytön suunnittelussa on otettava huomioon sään ääri-ilmiöiden ja tulvien riskit, ympäröi- vä maankäyttö ja sen kehittämistarpeet sekä lähiympäristö, erityisesti asutus, ar- vokkaat luonto- ja kulttuurikohteet ja -alueet sekä maiseman erityispiirteet.

## 5.3 Pohjois-Pohjanmaan maakuntakaava

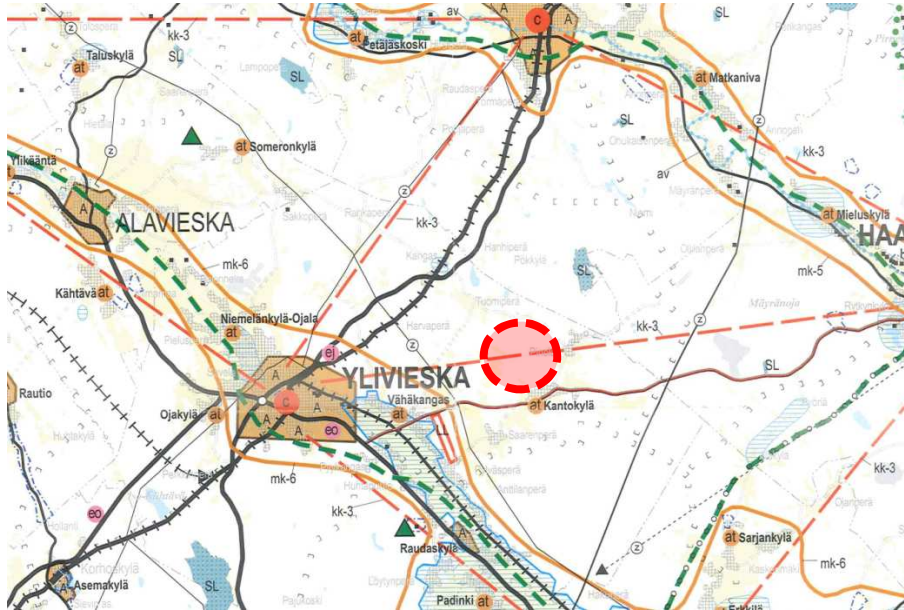
Suunnittelualueella on voimassa Pohjois-Pohjanmaan kokonismaakuntakaava, joka on hyväksytty maakuntavaltuustossa 11.6.2003, vahvistettu ympäristöministeriössä 17.2.2005 ja tullut lainvoimaiseksi 25.8.2006. Voimassa olevassa maakuntakaavassa ei ole osoitettu sisämaahan sijoitettavia tuulivoimapuistoalueita tai -kohteita.

Suunnittelualueelle ei ole maakuntakaavassa osoitettu aluevaraus- tai kohdemerkintää. Hankkeen eteläpuolella sijaitseva Kantokylä on osoitettu maakuntakaavassa maaseutu- asutuksen kannalta tärkeänä kyläkeskuksena (at). Valtakunnallisesti merkittävä Kala- jokilaakson maisema-alue sijaitsee yli viiden kilometrin etäisyydellä suunnittelualuees- ta.

Ylivieskan kaupunkia koskien on maakuntakaavassa osoitettu kaupunki-maaseutu - vuorovaikutusaluemerkintä (kmk). Kehittämisperiaattemerkinnällä on osoitettu kaupun- kiseutuun liittyviä alueita, joilla kehitetään erityisesti kaupungin ja maaseudun vuoro- vaikutukseen perustuvaa elinkeinotoimintaa, etätyötä ja asumista.

Lisäksi maakuntakaavan yleismääräyksen mukaan maankäyttöä suunniteltaessa on tu- ettava metsätalousalueiden ja -yksiköiden yhtenäisyyttä ja toimivuutta. Metsien moni- puolista hyödyntämistä tulee edistää sovittamalla yhteen eri käyttömuotojen ja luonnon monimuotoisuuden tavoitteita.

27.5.2013 tark. 1.10.2013



Kuva 3. Ote Pohjois-Pohjanmaan maakuntakaavasta. Suunnittelualueen sijainti on osoitettu li-  
kimääräisesti punaisella rajauksella.

Pohjois-Pohjanmaan maakuntakaavan uudistaminen on aloitettu syksyllä 2010 ja maa-  
kuntakaavan ehdotus on nähtävillä 20.9.-21.10.2013. Maakuntakaavan 1. vaihekaavan  
yhteydessä osoitetaan tuulivoimatuotantoon parhaiten soveltuvien alueita Pohjois-  
Pohjanmaalta.

Pohjois-Pohjanmaan maakuntakaavan uudistamista varten on laadittu Pohjois-  
Pohjanmaan manneralueen tuulivoimaselvitys, jossa on etsitty parhaiten tuulivoimara-  
kentamiseen soveltuvia alueita. Tuomiperän alue ei kuulu tuulivoimaselvityksen aluei-  
siin eikä nähtävillä olleessa maakuntakaavaluonnoksessa osayleiskaava-alueita siten  
ole esitetty tuulivoimaloiden alueeksi. Vaihemaakuntakaavaluonnoksessa suunnittelu-  
alueelle on osoitettu pohjois-eteläsuuntainen pääsähköjohdon yhteystarve.

#### 5.4 Yleis- ja asemakaavat

Tuulivoimapuiston alueella ei ole voimassa olevia yleis- tai asemakaavoja.

### 6 Selvitykset ja vaikutusten arviointi

Osayleiskaavan yhteydessä laaditaan seuraavat selvitykset:

- Luontoselvitykset
  - kasvillisuus- ja luontotyyppiselvitys
  - linnustoselvitykset
  - metson soidinpaikkainventointi ja liito-oravainventointi
  - lepakkoselvitys
- Maisema- ja kulttuuriympäristöselvitys
- Melu- ja varjostus selvitykset (WindPro -ohjelman mallinnoisin)
- Arkeologinen inventointi

Osayleiskaavan laadinnan yhteydessä arvioidaan osayleiskaavan keskeiset vaikutukset  
maankäyttö- ja rakennuslain mukaisesti. Tuulivoimalat vaikuttavat ympäristöönsä

27.5.2013 tark. 1.10.2013

---

muuttamalla maisemaa sekä tuottamalla ääntä ja välkettä. Tuulivoimarakentamisella voi olla vaikutuksia luonnonarvoihin ja ihmisten elinoloihin.

Osayleiskaavan vaikutusten arvioinnissa tarkastellaan erityisesti hankkeen luonto-, maisema-, melu- ja varjostusvaikutuksia. Vaikutusten arviointi perustuu tehtäviin selvityksiin. Puolustusvoimat ovat ilmoittaneet lausunnossaan, ettei Tuomiperän tuulivoima-  
puiston yhteydessä ole tarvetta laatia selvitystä hankkeen vaikutuksista ilmajalvontatutkiiin.

Kullakin vaikutustyypillä on erilainen vaikutusalueensa. Osa vaikutuksista rajoittuu aivan tuulivoimaloiden rakennuskohteiden läheisyyteen, osa vaikutuksista ulottuu laajemmalle alueelle, kuten maisemavaikutukset. Arvioinnissa hyödynnetään ympäristöministeriön laatimaa ohjeistusta tuulivoimarakentamisesta ja sen vaikutusten arvioinnista.

## 7 Osallistuminen ja vuorovaikutus

### 7.1 Osalliset

Osallisilla on oikeus ottaa osaa kaavan valmisteluun, arvioida sen vaikutuksia ja lausua kaavasta mielipiteensä (MRL 62 §). Osallisilla on myös mahdollisuus esittää neuvottelun käymistä osallistumis- ja arviointisuunnitelman riittävydestä elinkeino-, liikenne- ja ympäristökeskukselle ennen kaavaehdotuksen nähtäville asettamista (MRL 64 §).

Osallisia ovat ne, joiden asumiseen, työhön tai muihin oloihin valmisteilla oleva kaava saattaa huomattavasti vaikuttaa:

- kaavan vaikutusalueen asukkaat, yritykset ja elinkeinonharjoittajat, virkistysalueiden käyttäjät, kaavan vaikutusalueen maanomistajat ja haltijat

Yhteisöt, joiden toimialaa suunnittelussa käsitellään:

- asukkaita edustavat yhteisöt kuten asukasyhdistykset sekä kylätoimikunnat; Kantokylän Maa- ja Kotitalousseura ry
- tiettyä intressiä tai väestöryhmää edustavat yhteisöt, kuten luonnonsuojeluyhdistykset ja yrityksiä edustavat yhteisöt; Ylivieskan riistanhoitoyhdistys, Kantokylän metsästysseura ry,
- elinkeinonharjoittajia ja yrityksiä edustavat yhteisöt
- erityistehtäviä hoitavat yhteisöt tai yritykset kuten energia- ja vesilaitokset; Findgrid Oyj, Finavia Oyj, Vesikolmio Oy, Morenia Oy

Viranomaiset, joiden toimialaa suunnittelussa käsitellään:

- kunnan hallintokunnat ja lautakunnat, Oulaisten kaupunki
- Pohjois-Pohjanmaan ELY-keskus, Pohjois-Pohjanmaan liitto, Jokilaaksojen pelastuslaitos, Liikenteen turvallisuusvirasto Trafi, Museovirasto, Pohjois-Pohjanmaan museo, Puolustusvoimat.



27.5.2013 tark. 1.10.2013

---

## **8 Suunnittelu- ja päätöksentekovaiheet ja aikataulu**

### **8.1 Kaavoituksen vireilletulo (kesäkuu – heinäkuu 2013)**

Osayleiskaavan vireille tulosta ja osallistumis- ja arviointisuunnitelman nähtävillä olosta ilmoitetaan Kalajokilaakso -lehdessä sekä Ylivieskan kunnan ilmoitustaululla ja kunnan internet -sivuilla. Osallistumis- ja arviointisuunnitelmaa täydennetään tarvittaessa kaavoitusprosessin aikana.

Osallistumis- ja arviointisuunnitelma (OAS) asetetaan nähtäville, jolloin osallisilla ja kunnan asukkailla on mahdollisuus esittää mielipiteensä siinä esitetyistä osallistumis- ja vuorovaikutusmenetelmistä sekä kaavan vaikutusten arvioinnista.

### **8.2 Osayleiskaavan luonnosvaihe (elokuu – marraskuu 2013)**

Osayleiskaavan luonnosaineisto asetetaan nähtäville mielipiteiden esittämistä varten. Ylivieskan kaupungin tekninen lautakunta päättää luonnoksen asettamisesta nähtäville. Nähtäville asettamisesta tiedotetaan julkisesti ja nähtävillä olon yhteydessä järjestetään tiedotus- ja keskustelutilaisuus. Osallisilla ja kunnan jäsenillä on mahdollisuus esittää mielipiteensä nähtävillä oloaikana kaavaluonnoksesta kirjallisesti tai suullisesti. Kaavaluonnos on tavoiteaikataulun mukaan nähtävillä loka-marraskuussa 2013. Luonnoksesta pyydetään myös lausunnot viranomaisilta. Saatu palaute käsitellään koosteeksi.

Osayleiskaavasta järjestetään ensimmäinen viranomaisneuvottelu ennen luonnoksen asettamista nähtäville.

### **8.3 Osayleiskaavan ehdotusvaihe (joulukuu 2013 – helmikuu 2014)**

Osayleiskaavaehdotus valmistuu alustavan aikataulun mukaan tammi-helmikuussa 2014. Ylivieskan kaupungin tekninen lautakunta päättää sen nähtäville asettamisesta 30 päivän ajaksi.

Osayleiskaavan nähtävillä olosta ilmoitetaan julkisesti. Kunnan jäsenillä ja osallisilla on oikeus tehdä muistutus kaavaehdotuksesta. Ehdotusvaiheessa ulkopaikkakuntalaisille kaava-alueen maanomistajille tiedotetaan postitse kunnassa tiedossa olevien osoitteiden mukaisesti. Muistutus on toimitettava kirjallisena Ylivieskan kaupunginhallitukselle ennen nähtävillä olon päättymistä.

Osayleiskaavaehdotuksesta pyydetään lausunnot viranomaisilta. Osayleiskaavasta järjestetään tarvittaessa ehdotusvaiheessa toinen viranomaisneuvottelu.

### **8.4 Osayleiskaavan hyväksymisvaihe (maaliskuu – huhtikuu 2014)**

Kaavaehdotuksesta annettuihin muistutuksiin ja lausuntoihin annetaan perustellut vastineet. Ylivieskan kaupunginvaltuusto hyväksyy osayleiskaavan. Osayleiskaavan hyväksymispäätöksestä ilmoitetaan.

27.5.2013 tark. 1.10.2013

---

## 9 Yhteystiedot

Osayleiskaavan valmistelusta saa lisätietoja internet-sivuilta [www.ylivieska.fi](http://www.ylivieska.fi) sekä seuraavilta henkilöiltä:

**Ylivieskan kaupunki**

Kyöstintie 4, 84100 Ylivieska

**Eriia Laru**

Maanmittausteknikko

puh. 044 4294423

[eriia.laru@ylivieska.fi](mailto:eriia.laru@ylivieska.fi)**Risto Suikkari**

Kaupungin arkkitehti

puh. 044 4294 232

[risto.suikkari@ylivieska.fi](mailto:risto.suikkari@ylivieska.fi)**FCG Suunnittelu ja tekniikka Oy**

Hallituskatu 13 - 17 D, 90100 Oulu

**Lauri Solin**

Vastaava kaavoittaja

puh. 044 704 6281

[Lauri.Solin@fcg.fi](mailto:Lauri.Solin@fcg.fi)**Leila Väyrynen**

puh. 040 541 2306

[Leila.Vayrynen@fcg.fi](mailto:Leila.Vayrynen@fcg.fi)

Tuulivoimapuistohankkeesta lisätietoja saa TM Voima Oy:ltä:

**TM Voima Oy**

Aurakatu 8, 20100 TURKU

Kim Tahkoniemi

puh. 045 7731 2540

[kim.tahkoniemi@tmvoima.fi](mailto:kim.tahkoniemi@tmvoima.fi)