

Vastaanottaja
Ylivieskan kaupunki
Asiakirjatyyppi
Raportti
Päivämäärä
21.12.2023

PAPPILANRANNAN ASEMAKAAVAN MUUTOS LUONTOLAUSUNTO



LUONTOLAUSUNTO

Päivämäärä **21.12.2023**
Tilaaja **Ylivieskan kaupunki**
Asiakirjatyyppi **Raportti**
Versio **1**
Laatija **Riku Kangasniemi ja Mikko Jalo**
Tarkastaja **Jani Järvi**
Kannen kuva **Haavikkoa selvitysalueella.**
Kannen kuva ja muut valokuvat, ellei toisin mainita: Riku Kangasniemi /
Ramboll Finland Oy.

Ramboll Finland Oy
PL 25
Itsehallintokuja 3
02601 ESPOO

P +358 20 755 611
F +358 20 755 6201
<https://fi.ramboll.com>

Ramboll Finland Oy
Y-tunnus 0101197-5, ALV rek.
Kotipaikka Espoo

SISÄLTÖ

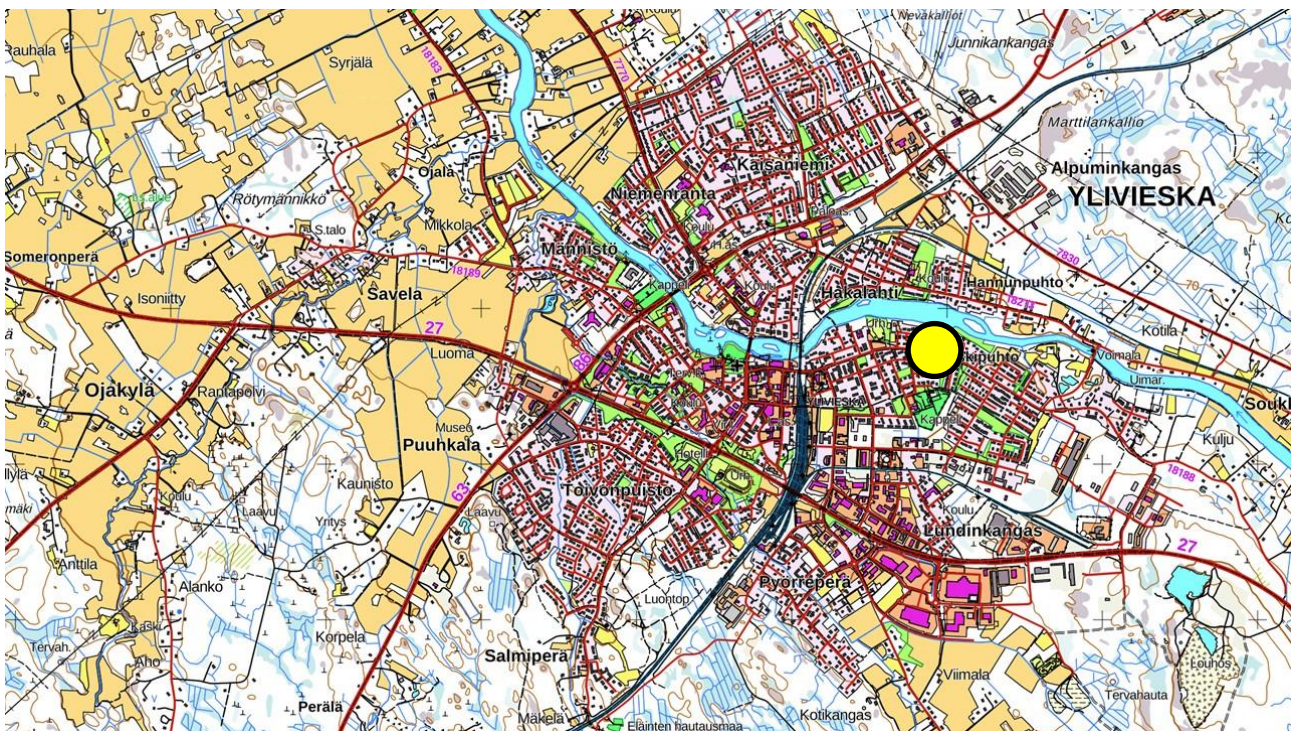
1.	Johdanto	1
2.	Aineisto ja menetelmät	3
2.1	Lähtötiedot	3
2.2	Menetelmät	3
3.	Tulokset	4
3.1	Maastohavainnot	4
3.2	Ekologiset yhteydet	6
4.	Johtopäätökset ja suositukset	7
5.	Lähdeluettelo	8

1. JOHDANTO

Ylivieskan kaupunki suunnittelee Ylivieskan Koskipuhdon Pappilanrannan asemakaavan muutosta. Kaavamuutoksen tarkoitus on muuttaa nykyinen kirkkojen ja seurakunnallisten rakennusten tontti kahdeksi asuinpientalotontiksi. Lisäksi kaavalla tarkastellaan viereisen puisto- ja ranta-alueen virkistyskäytön kehittämistä.

Asemakaavan muutosta varten alueella suoritettiin maastokäynti alueen luontoarvojen selvittämiseksi. Maastokäynnillä keskityttiin erityisesti luontodirektiivin IV(a) liitteen lajien esiintymiseen ja muihin lakisääteisesti suojeltuihin ja uhanalaisiin lajeihin ja luontotyyppeihin. Maastokäynnillä ei tehty varsinaisia luontokartoituksia, vaan arvioitiin selvitysalueen soveltuvuutta luontoarvojen esiintymiselle.

Tässä raportissa kuvataan maastokäynnin tulokset ja johtopäätökset. Maastokäynnistä on vastannut biologi, FM Riku Kangasniemi. Raportoinnista ovat vastanneet Kangasniemi ja biologi, FM Mikko Jalo. Laadunvarmistuksesta on vastannut biologi, FM Jani Järvi.



Kuva 1. Kaava-alueen sijoittuminen Ylivieskassa on merkitty karttaan keltaisella ympyrällä. Karttakuva: Maanmittauslaitos



Kuva 2. Asemakaava-alue merkitty karttaan punaisella katkoviivalla. Kuva: Ylivieskan kaupunki.

2. AINEISTO JA MENETELMÄT

2.1 Lähtötiedot

Selvitysalueelta ei ole aiempia luontoselvityksiä. Selvitysalueelta ei ole myöskään havaintoja huomionarvoisista lajeista Suomen Lajitietokeskuksen (2023) tietokannassa.

Selvitysalueen itäpuolella Koskipuhdon/Hamarin alueella on tehty luontoselvitys, jonka kohteena olivat liito-orava, viitasammakko ja lepakot (Kinnunen & Nieminen 2022). Alueelta löydettiin liito-oravan elinpiiriä sekä lisääntymis- ja levähdyspaikka. Lajin yhteydet lähiympäristön muihin elinpiireihin kulkevat Koskipuhdon alueelta kaakkoon kohti Pappilanmetsää ja luoteeseen kohti Alpuminkangasta. Alueella sijaitsevat kolme Hamarin hiekkakuoppalampea todettiin viitasammakoiden lisääntymis- ja levähdyspaikaksi. Selvityksessä ei havaittu lepakoita, vaikka alueella on lepakkolajeille soveltuvia elinympäristöjä.

2.2 Menetelmät

Selvitysalueelle tehtiin maastokäynti 9.10.2023, jolloin arvioitiin alueen soveltuvuutta EU:n luontodirektiivin IV(a) liitteen lajeihin lukeutuvien liito-oravan, viitasammakon ja lepakoiden elinympäristönä. Varsinaisia kartoituksia lajien esiintymisestä ei tehty, sillä vuodenaika ei ollut optimaalinen kyseisten lajien kartoittamiselle, mutta elinympäristöjen soveltuvuuden arviointia oli mahdollista tehdä. Lisäksi tarkasteltiin alueen yleisiä luonnonoloja, alueen luontotyyppejä sekä alueella esiintyviä lajeja. Pääpainopiste oli uhanalaisten ja lakisääteisesti suojeltujen luontotyyppien sekä lajien etsinnässä (luonnonsuojelulaki 9/2023 64 § ja 65 §, luonnonsuojeluasetus 1066/2023, vesilain 2. luvun 11 §). Alueen sijoittumista osaksi Ylivieskan ekologista verkostoa tarkasteltiin alueen voimassa olevan osayleiskaavan (2021) perusteella.

3. TULOKSET

3.1 Maastohavainnot

Selvitysalue on pääosin lähivirkistysaluetta, joka koostuu hoidetuista nurmikentistä ja puustoisista alueilta (Kuva 3). Osa selvitysalueesta on pientalovaltaista asuinalueita, johon kuuluu rakennuksia ja niiden pihvoja. Selvitysalue rajautuu pohjoisessa Kalajokeen.

Selvitysalueen eteläosassa sijaitsee varttunut haavikko, jossa havaittiin useita kolopuita (Kuva 4). Kolopuut sekä rannassa sijaitseva linnunpönttö ovat potentiaalisia lepakkojen lisääntymis- ja levähdyspaikkoja. Alueen soveltuvuutta lepakoille lisää se, että potentiaaliset lisääntymis- ja levähdyspaikat sijaitsevat lähellä joenrantaa.

Selvitysalueen haavikko on selvityksen perusteella liian pieni ja liian erillään muista puustoisista alueista soveltuakseen liito-oravan vakituiseksi reviiriksi. Lähimmät tunnetut liito-oravahavainnot on tehty noin kahden kilometrin päässä kaava-alueesta itään. Alueiden välillä ei ole riittäviä puustoyhteyksiä, joten liito-oravan liikkuminen selvitysalueelle on epätodennäköistä. Selvitysalue ei sovellu myöskään viitasamakon elinympäristöksi eikä selvityksessä havaittu muita lakisääteisesti suojeltuja tai uhanalaisia lajeja.

Haavikon alikasvos on tiheää viitapajuangervokasvustoa. Seassa kasvaa myös viitapihlaja-angervoa. Viitapajuangervoa ja viitapihlaja-angervoa kasvaa lisäksi alueen keskiosassa (Kuva 5). Viitapajuangervo ja viitapihlaja-angervo ovat vieraslajeja. Viitapihlaja-angervo on säädetty kansallisesti haitalliseksi vieraslajiksi (912/2023).

Selvitysalueen kaikki huomionarvoiset havainnot on esitetty kartalla kuvassa 6.



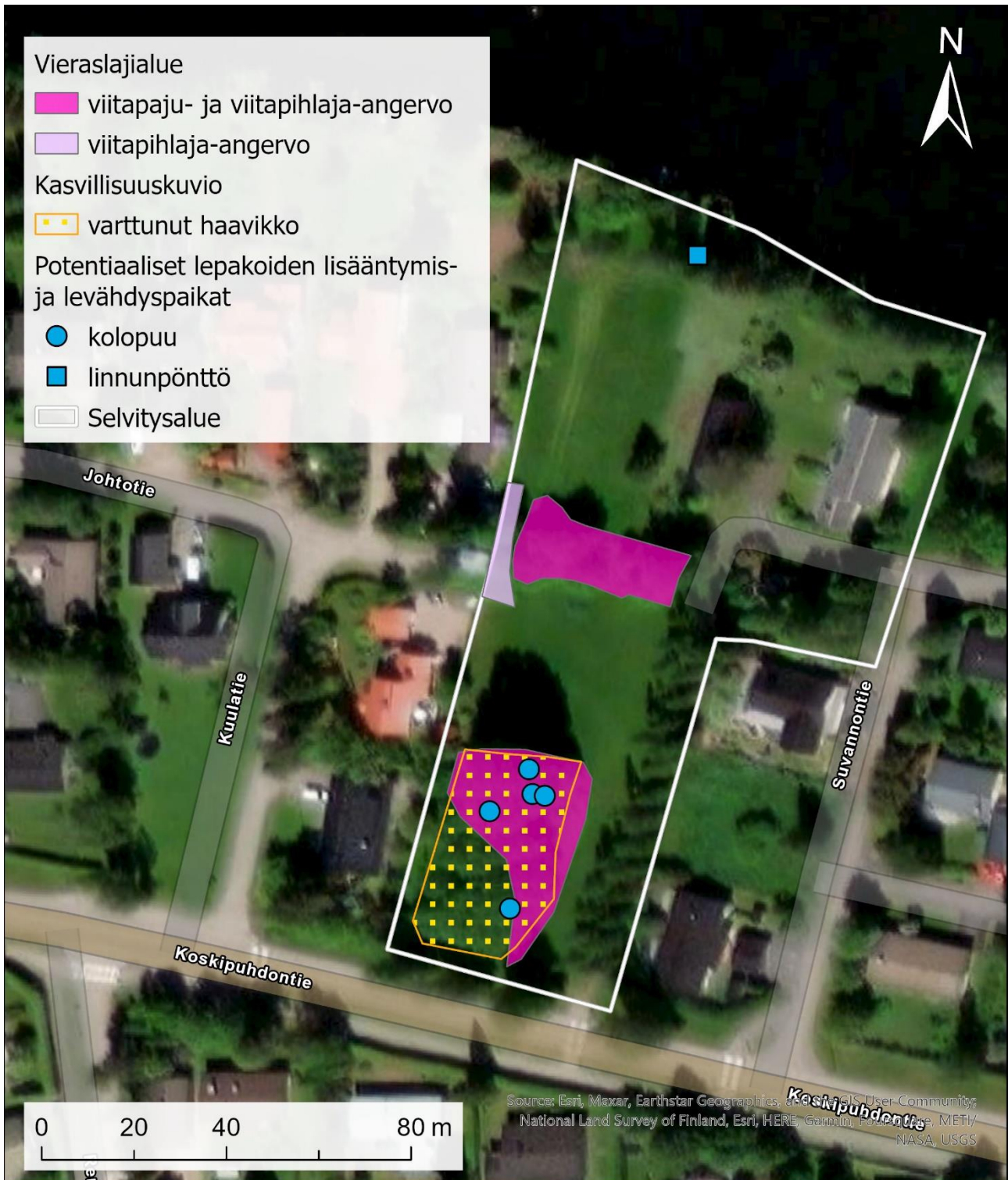
Kuva 3. Selvitysalueen nurmikentän reunalla sijaitsevaa varttunutta haavikkoa, jonka aluskasvustona on pääasiassa viitapajuangervoa, jonka seassa on joitakin viitapihlaja-angervoja.



Kuva 4. Kolohaapa varttuneen haavikon keskellä. Kolo ympäröity kuvaan.



Kuva 5. Viitapihlaja-angervoa (etualalla) ja viitapajuangervoa (taka-alalla) haavikon ympärillä.



Kuva 4. Selvitysalueen huomionarvoiset havainnot.

3.2 Ekologiset yhteydet

Selvitysalue rajautuu pohjoisessa Kalajokeen ja muissa ilmansuunnissa pientalovaltaisiin asuinalueisiin. Alue ei ole Kalajokea ja sen rantoja lukuun ottamatta yhteydessä muihin viheralueisiin. Alue ei ole yhteydessä myöskään Koskipuhdon aiemmassa luontoselvityksessä havaittuihin liito-oravan ja viitasammakon lisääntymis- ja levähdyspaikkoihin (Kinnunen & Nieminen 2022). Alueen voimassa olevassa yleiskaavassa (2021) selvitysalueelle ei ole merkitty ekologisia yhteyksiä.

4. JOHTOPÄÄTÖKSET JA SUOSITUKSET

Maastokäynnin ja lähtötietotarkastelujen perusteella **kaava-alueen varttunut haavikko lukuisine kolojuineen sekä rannan tuntumassa havaittu linnunpönttö voivat soveltua lepakoiden lisääntymis- ja levähdyspaikoiksi. Kaava-alueelle suositellaan tehtävän lepakkoselvitys, mikäli kolopuita sisältävän haavikon alueen maankäyttöä muutetaan.** Lisäksi suositellaan, että puustoinen ja varjoisa kulkuyhteys haavikosta muille metsäisille alueille ja Kalajoen rantaan säilytettäisiin.

Maastokäynnin ja lähtötietotarkastelun perusteella kaava-alue ei ole soveltuvaa elinympäristöä liito-oravalle tai viitasammakolle. Alueella ei tehty havaintoja myöskään muista uhanalaisista tai lakisääteisesti suojelluista lajeista tai luontotyypeistä, eikä alueella pääsääntöisesti esiinny uhanalaisille lintu- ja kasvilajeille soveltuvia elinympäristöjä. Alue voi kuitenkin soveltua kulttuuriympäristöissä viihtyvien lintulajien, kuten erittäin uhanalaisen varpusen elinalueeksi. Alue ei ole tämän arvion mukaan uhanalaiselle pesimälinnustolle tai kasvilajistolle merkittävä kohde. Kaava-alue ei ole arvion mukaan ekologisten yhteyksien kannalta merkittävä.

Kaava-alueella esiintyvää haitallista vieraslajia, viitapihlaja-angervoa, on torjuttava ja sen leviämistä on estettävä. Lain vieraslajeista aiheutuvien riskien hallinnasta mukaan **vastuu vieraslajien torjunnasta kuuluu maanomistajalle tai -haltijalle.** Erityisesti rakentamisen aikaisissa toiminnoissa tulee huomioida, ettei vieraslajeja pääse leviämään muualle ja että vieraslajiperäiset massat käsitellään ja hävitetään asianmukaisesti. Myös kaava-alueella esiintyvää toista vieraslajia, viitapajuangervoa, on suositeltavaa torjua ja sen leviämistä estää, sillä se vaikuttaa levittäytyvän istutuksista myös luonnonympäristöihin.

21.12.2023
Ramboll Finland Oy

5. LÄHDELUETTELO

Keskustan osayleiskaava 2030. Ylivieskan kaupunki 2011. Viitattu 11/2023

Kinnunen, J. & Nieminen, M. 2022: Ylivieskan asemakaavahankkeiden luontoselvitykset vuonna 2022. – Faunatican raportteja 25/2022. 17 s.

Laki vieraslajien riskien hallinnasta 1709/2015

Luonnonsuojeluasetus 1066/2023

Luonnonsuojelulaki 9/2023

Suomen Lajitietokeskus. 2023. Tietokannan havainnot. Viitattu 10/2023.

Valtioneuvoston asetus vieraslajeista aiheutuvien riskien hallinnasta 704/2019.

Valtioneuvoston asetus vieraslajeista aiheutuvien riskien hallinnasta annetun valtioneuvoston asetuksen 2 §:n ja liitteiden muuttamisesta (912/2023)

Vesilaki 587/2011

Vieraslajiportaali. 2023. vieraslajit.fi. Viitattu 10/2023.