

Alavieska 2022
Kalajoki, Ylivieska 2022

Verkasalon tuulivoimapuiston
arkeologinen inventointi



H.-P. Schulz 3.11.2022
päivitetty 2.3.2023



KESKI-POHJANMAAN ARKEOLOGIAPALVELU



Tiivistelmä

Keski-Pohjanmaan Arkeologiapalvelu suoritti Verkasalon tuulivoimapuiston suunnittelualueella arkeologisen inventoinnin 5.7., 31.7. ja 25.9.2022, yhteensä 5 henkilötyöpäivää. Hankealueen kokonaispinta-ala on noin 2337 ha, josta n. 1410 ha sijaitsee Alavieskan kunnan alueella, 281 ha Kalajoen kaupungin alueella ja 646 ha Ylivieskan kaupungin alueella. Hankealueelle on suunniteltu enintään 26 voimalaa. Työn tilaajat ovat Winda Energy Oy ja FCG Finnish Consulting Group Oy. Maastotyön tekivät FM/MA Hans-Peter Schulz ja FM Stephan Schulz (Gis-sovellukset maastossa).

Hankealueelta tunnettiin ennestään 2 muinaisjäännöskohdetta, kivistinen asuinpaikka/asumuspainanteet Ylivieska Härkinräme (tunnus 1000031648) ja tervahauta Ylivieska Iso-Kähtävä (tunnus 1000039017); mj-rekisteriin merkityn mahdollisen muinaisjäännös Alavieska Irrilä 1 (tunnus 1000001469) sijaintia tarkastettaessa ei havaittu mitään muinaisjäännökseen tai muuhun kulttuuriperintökohteeseen viittaavaa.

Inventoinnissa 2022 kartoitettiin tunnettujen kohteiden lisäksi 4 muinaisjäännöskohdetta, Irrilänräme (1), Jussila 2 (3), Sauvolanräme (4) ja Rinkkala 2 (6) – kaikki tervahautoja – sekä 3 muuta kulttuuriperintökohdetta, Jussila 1 (2, talon jäännös) Rinkkala 1 (5, asuinrakennuksen jäännös) ja Rinkkala 3 (7, torpan jäännös).

Hankkeella ei olisi vaikutusta muinaisjäännös kohteisiin eikä muihin kulttuuriperintökohteisiin.

Sisällysluettelo

	S.
1. Perustiedot.....	2
2. Lähtökohdat ja menetelmät.....	3
2.1 Esiselvitys.....	4
2.2 Maastoinventointimenetelmä.....	5
3. Maisema, topografia ja geologia.....	5
3.1 Valokuvat ja maastokuvaukset.....	6
4. Alueen maankäytön historiaa	13
5. Tulokset.....	14
Yleiskartta kohteet.....	14
6. Kohdehakemisto.....	15
7. Kohdekuvaukset.....	16
8. Aineistoluettelo.....	27



1. Perustiedot

Inventointialue: Verkasalon tuulivoimapuiston suunnittelualue Alavieskan, Kalajoen ja Ylivieskan alueella. Hankealueen kokonaispinta-ala on noin 2337 ha, josta n. 1410 ha sijaitsee Alavieskan kunnan alueella, 281 ha Kalajoen kaupungin alueella ja 646 ha Ylivieskan kaupungin alueella.

Tilaaajat: Winda Energy Oy ja FCG Finnish Consulting Group Oy

Hankeomistaja: Winda Energy Oy

Inventoinnin laji: osainventointi

Kenttätyöaika: 5.7., 31.7. ja 25.9.2022; yhteensä 5 henkilötyöpäivää

Karttanumerot: TM35-lehtijako, Q4232L, Q4232R, Q4231L, Q4231R
vanha yleislehtijako, 2431 02, 04, 05

Korkeus: n. 58–82 m mpy

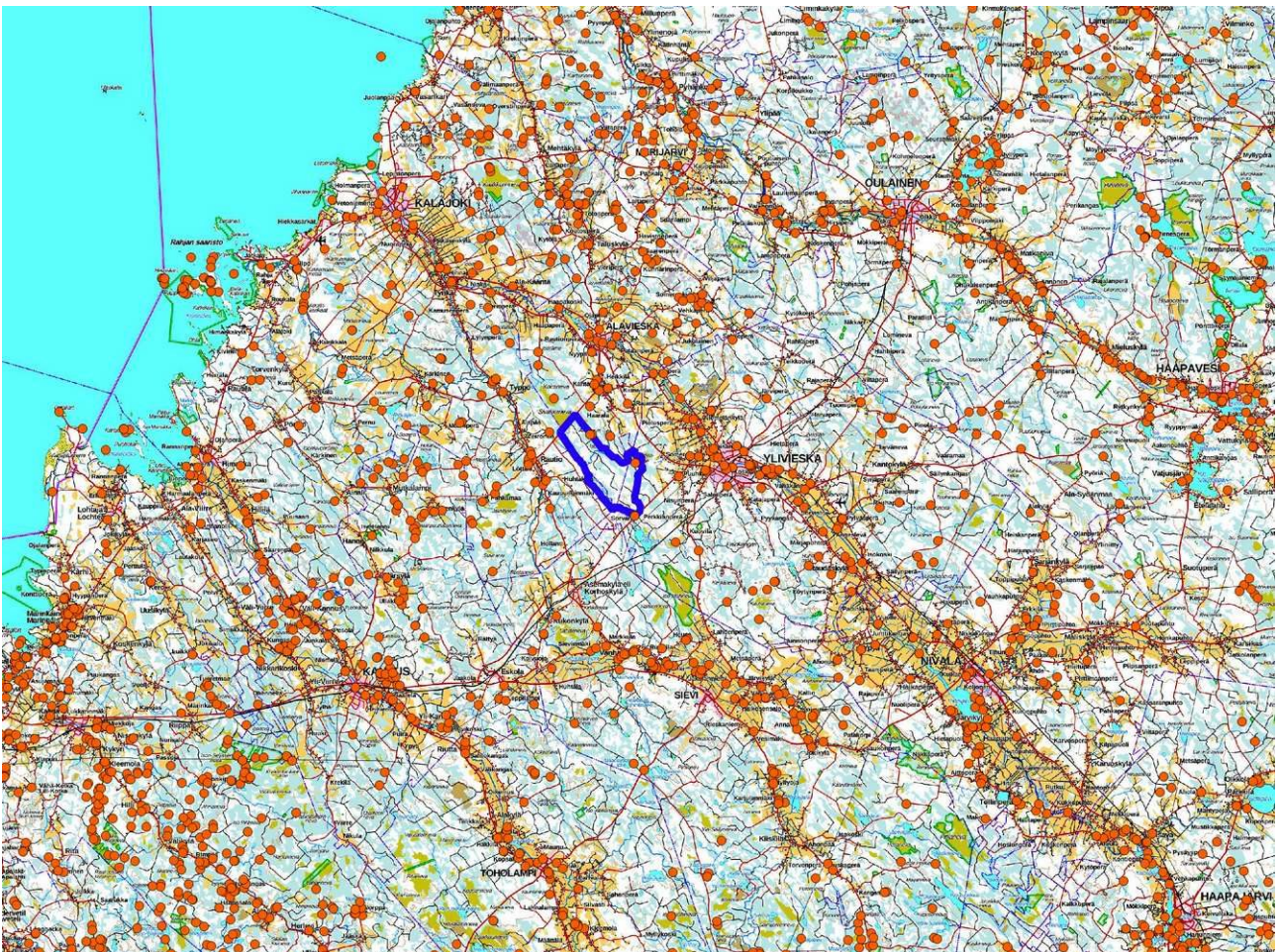
Koordinaattijärjestelmä: ETRS-TM35 FIN -tasokoordinaatisto

Kopio raportista: Museoviraston arkisto ja Pohjois-Pohjanmaan Museo, digitaalinen kopio.

Aiemmat löydöt: -

Inventointilöydöt: -

Aiemmat tutkimukset: Markku Heikkinen inventointi 1984
Jussila ja Sepänmaa inventointi 2013
Petro Pesonen tarkastus 2017
H.-P. Schulz, Hangaskurukankaan tuulivoimapuiston inventointi 2020/2021



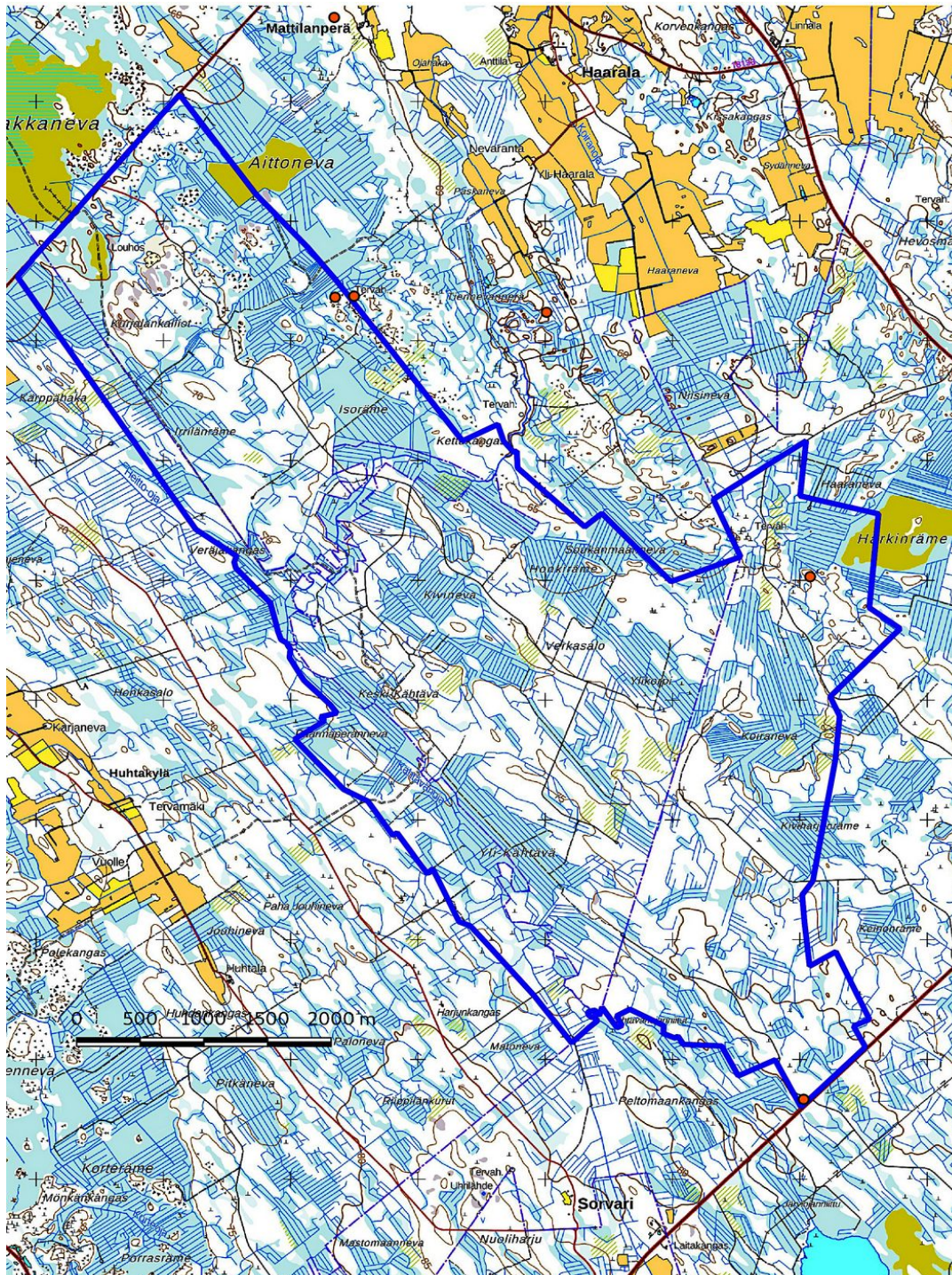
Kartta 1. Suunnittelualueen sijainti merkitty sinisellä viivalla; muinaisjäänösrekisteriin tallennetut kohteet oranssina pisteenä. Maanmittauslaitoksen maastokarttarasteri 1:250 000, 10/2022.



2. Lähtökohdat ja menetelmät

Alavieskan, Kalajoen ja Ylivieskan Verkasalon alueelle suunnitellaan 26 tuulivoimalan tuulipuistoa. Hankealueen kokonaispinta-ala on noin 2337 ha, josta n. 1410 ha sijaitsee Alavieskan kunnan alueella, 281 ha Kalajoen kaupungin alueella ja 646 ha Ylivieskan kaupungin alueella. Alue sijaitsee Alavieskan kunnan keskustaaajamasta noin 6–14 km etelään ja Ylivieskan kaupungin keskustasta noin 7,5–14,5 km länteen.

Hankealueelta tunnettiin ennestään 2 muinaisjäännöskohdetta, kivikautinen asuinpaikka/asumuspaikanteet Ylivieska Härkinräme (tunnus 1000031648) ja tervahauta Ylivieska Iso-Kähtävä (tunnus 1000039017); mj-rekisteriin merkityn mahdollisen muinaisjäännös Alavieska Irrilä 1 (tunnus 1000001469) sijaintia tarkastettaessa ei havaittu mitään muinaisjäännökseen tai muuhun kulttuuriperintökohteeseen viittaavaa.

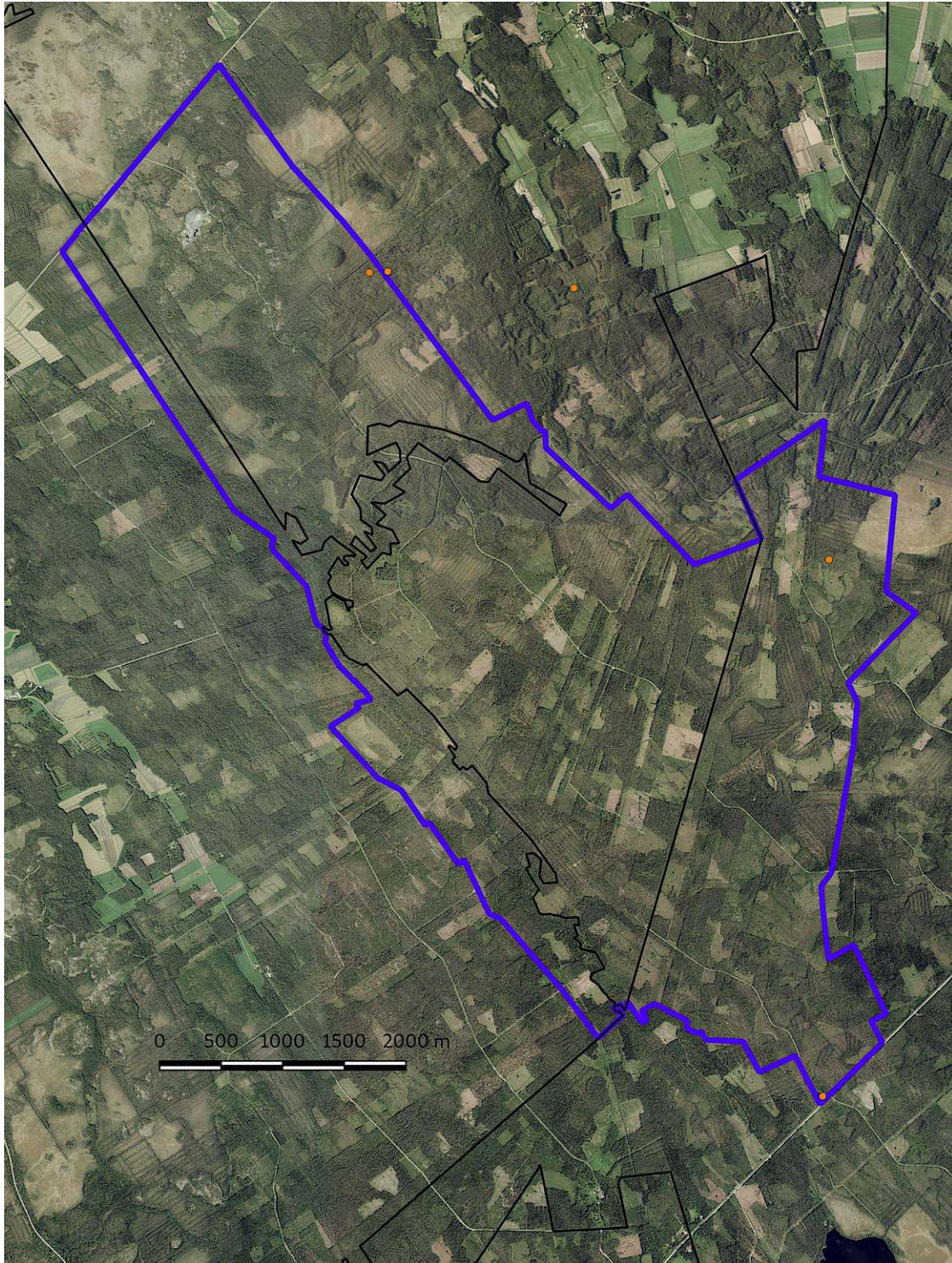


Kartta 2. Hankealueen raja sinisenä viivana, mj-rekisteriin merkityt kohteet oransseina pisteinä. Maanmittauslaitoksen peruskarttarasteri 1:50 000; 2/2023.



2.1 Esiselvitys

Arkeologisen potentiaalin arviointi perustui eri aineistoihin, joiden avulla asemoitiin nykyiselle karttapohjalle tunnetut ja mahdolliset uudet muinaisjäännökset sekä muut ihmisen aikaansaamat pois käytöstä jääneet rakenteet ja niiden sijainnille potentiaalisia maaston kohtia.



Kartta 3 Ortokuva. Hankealueen raja sinisenä viivana, Mj-rekisteriin merkityt kohteet oransseina pisteinä. Maanmittauslaitoksen ortokuvat 10/2022.

>wms-server <http://tiles.kartat.kapsi.fi/ortokuva?>



Keskeisiä aineistoja ovat GTK:n kallio- ja maaperäkartat, Maanmittauslaitoksen ortoilmakuvat, korkeusmalli sekä laserkeilausaineisto ja Museoviraston arkeologisista kohteista ylläpitämä digitaalinen tietokanta. Kirjallisuuden ja vanhimman karttamateriaalin avulla on pyritty selvittämään alueella sijaitsevat pois käytöstä jääneet yli 100 vuotta vanhat asutus- ja elinkeinohistorialliset kohteet. Vanhin aluetta kuvaava tarkempi karttamateriaali on 1800-luvun puolivälistä. Vanhimmat peruskartat ovat vuodelta 1955, niiden avulla on arvioitu lähihistoriassa tapahtuneita maankäytön vaikutuksia mahdollisiin alueella sijaitseviin arkeologisiin kohteisiin.

2.2 Menetelmät

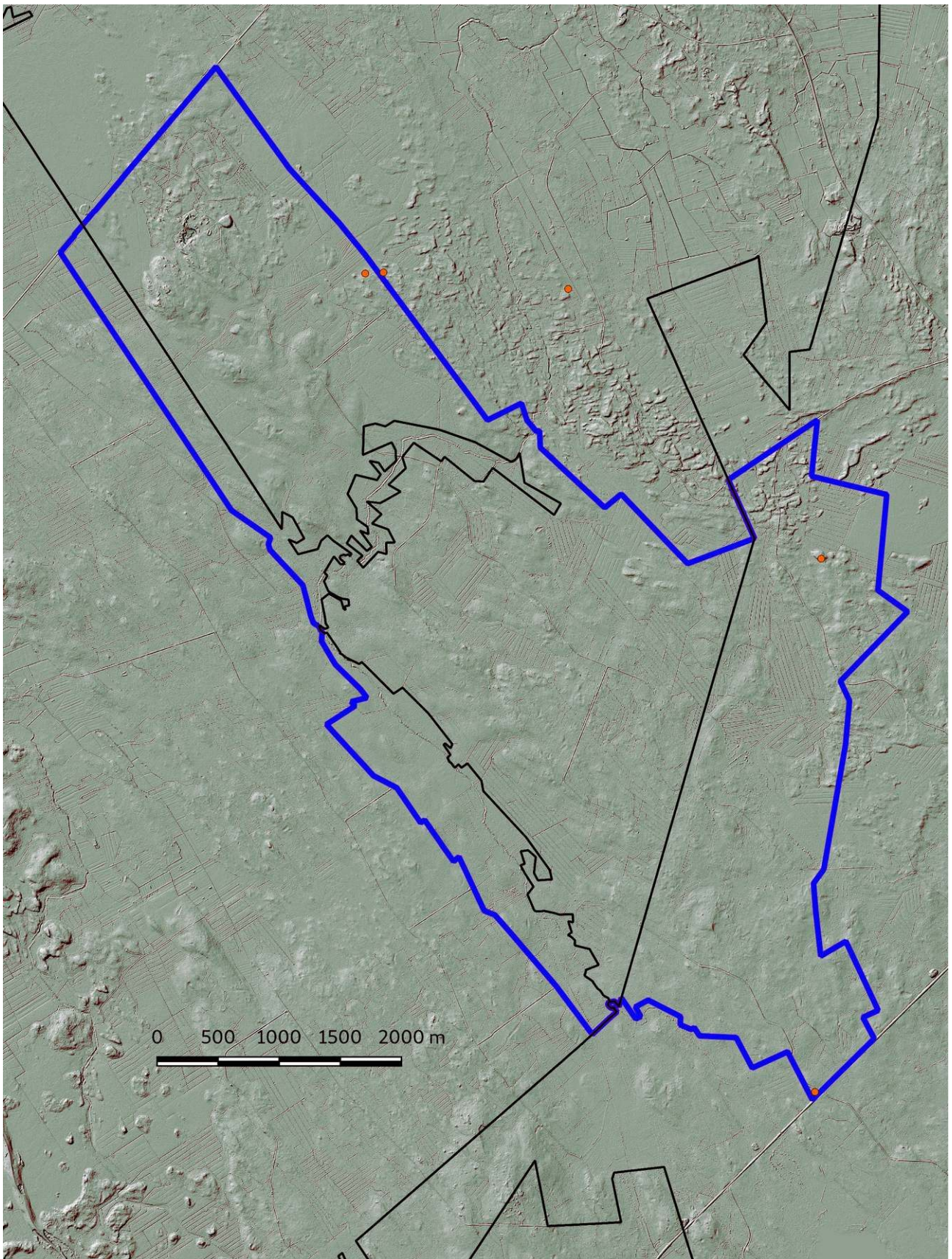
Suunnittelualueella tehtiin kattava inventointi, jossa tarkistettiin kaikki arkeologisille kohteille mahdollisesti otolliset maastot. Epäotollisia kuivia kankaita, tasaisia märkeä rämeitä ja soita ei inventoitu. Maaperästä johtuen alue tarkastettiin pääosin pintahavainnoimalla, kohteiden 1 ja 3 lähellä tehtiin muutama koepistoja, kaikki kohteet kairattiin ja ne kirjattiin ja kuvattiin.

Inventoidut alueet esitetty kartalla 5 s.7.

3. Maisema, topografia ja geologia

Hankealue sijaitsee Vääräjoen ja Kalajoen välissä tasaisella laajalti soistuneella pohjamoreenialueella, jolla on yksittäisiä kalliopaljastumia; pieniä sora-alueita on alueen itä-/koillisosassa. Topografiansa ja maaperänsä puolesta pääosa alueesta ei ole ollut otollista esihistorialliselle asutukselle tai muulle ihmisen toiminnalle.

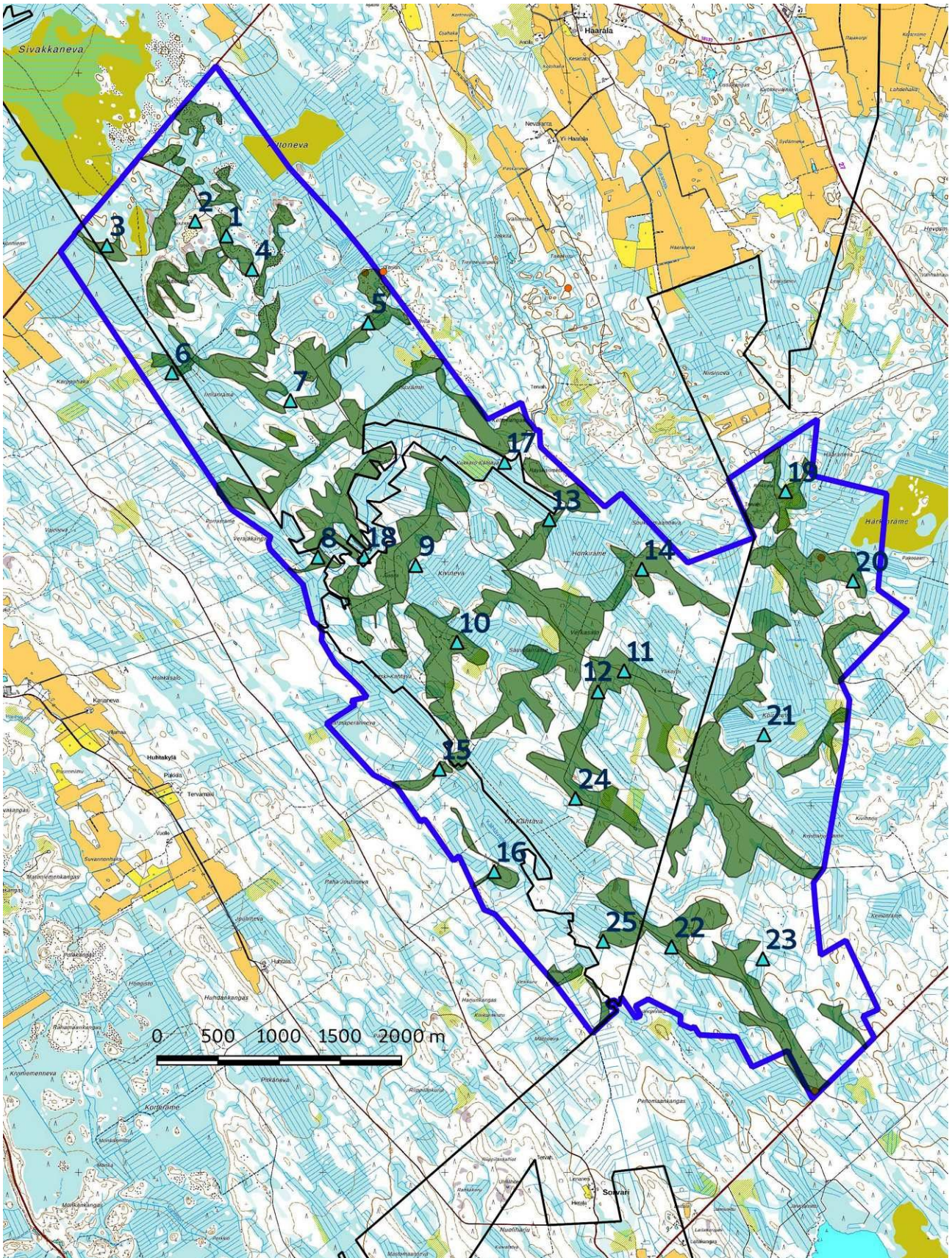
Suunnittelualue on melko tasaista laajalti soistunutta pohjamoreenia, korkeuserot ovat alle 5 m / 100 m. Kurjalankallion pohjoispuolella on laaja louhosalue. Alueen keskiosassa matalalla leveällä hiesu-/sora harjanteella on Jussilan autiotila, jonka ympäristössä oli useita peltoja. Itäosan sorakukkuloilla on Rinkkalan talon jäännöksiä ja sen lähellä torpan jäännökset. Alue on nykyään lähinnä metsätalouskäytössä. Rämeet on nykyään miltei kokonaan ojitettu; luonnontilassa olevat suot ovat hankerajan ulkopuolella, luoteessa noin 240 ha laaja Sivakkaneva, sen vieressä Aittoneva sekä koillisessa Härkinräme.



Kartta 4. Lidar-aineistoon perustuva korkokuva 2 m DEM, Hankealueen rajaus sinisellä viivalla. Maanmittauslaitoksen laserkeilausaineisto, karttapohja 1:20 000, 10/2022.



3.1 Valokuvat ja maastokuvaukset



Kartta 5. Inventoidut alueet vihreällä, kuvauspaikat 1-21 turkooseina kolmioina, hankealueen rajaus sinisellä viivalla. Maanmittauslaitoksen peruskarttarasteri 1:20 000, 10/2022.



Kuva 1. Hankealue kuvattu kaakkoon. Dronekuva, korkeus 110 m.



Kuva 2. Louhos hankealueen luoteispäässä. Dronekuva, korkeus 110 m.



Kuva 3. Voimalapaikka, avohakattu kangassaareke Kurjalankallioiden länsipuolella.



Kuva 4. Voimalapaikka, kivikkoinen matala kangas Kurjalankallioiden itäpuolella.



Kuva 5. Talvitie voimalapaikan suuntaan koilliseen; Isoräme.



Kuva 6. Vp Irrilänrämeen luoteispuolella.



Kuva 7. Vp Irrilänrämeen itäpuolella, luoteeseen.



Kuva 8. VP Veräjäkankaan kaakkoispuolella, lounaaseen.



Kuva 9. Vanhaa peltoa Jussilan itäpuolella.



Kuva 10. Rehevähkö kangas Saauvolanrämeen eteläpuolella.



Kuva 11. Keskialueen metsätie kuvattu kaakkoon.



Kuva 12. Vanha rakennus Verkasalon eteläpuolella.



Kuva 13. Talvitie Honkirämeellä, koilliseen.



Kuva 14. Vp Verkasalon pohjoispuolella.



Kuva 15. Voimalapaikka Keski-Kähtävässä, itään.



Kuva 16. Vp Yli-Kähtävässä, kaakkoon.



Kuva 17. Kähtävänoja Kettukankaan eteläpuolella.



Kuva 18. Kähtävänoja Jussilan länsipuolella, lounaaseen.



Kuva 19. Laaja avohakkuualue Rinkkalassa, itään.



Kuva 20. Soraharjanne Härkinrämeen eteläpuolella.



Kuva 21. Vp Koiranevan lounaispuolella, lounaaseen.



Kuva 22. Kaakkoinen metsätie kuvattu luoteeseen.



Kuva 23. Sekametsää alueen kaakoisosassa.



Kuva 24. Vp Yli-Kähtävän pohjoispuolella.



Kuva 25. Linnanmaa, oja voimalapaikan eteläpuolella.

Kuvat 24 ja 25 otettu syyskuun lopussa.



4. Alueen maankäytön historiaa

Esihistoriallinen aika

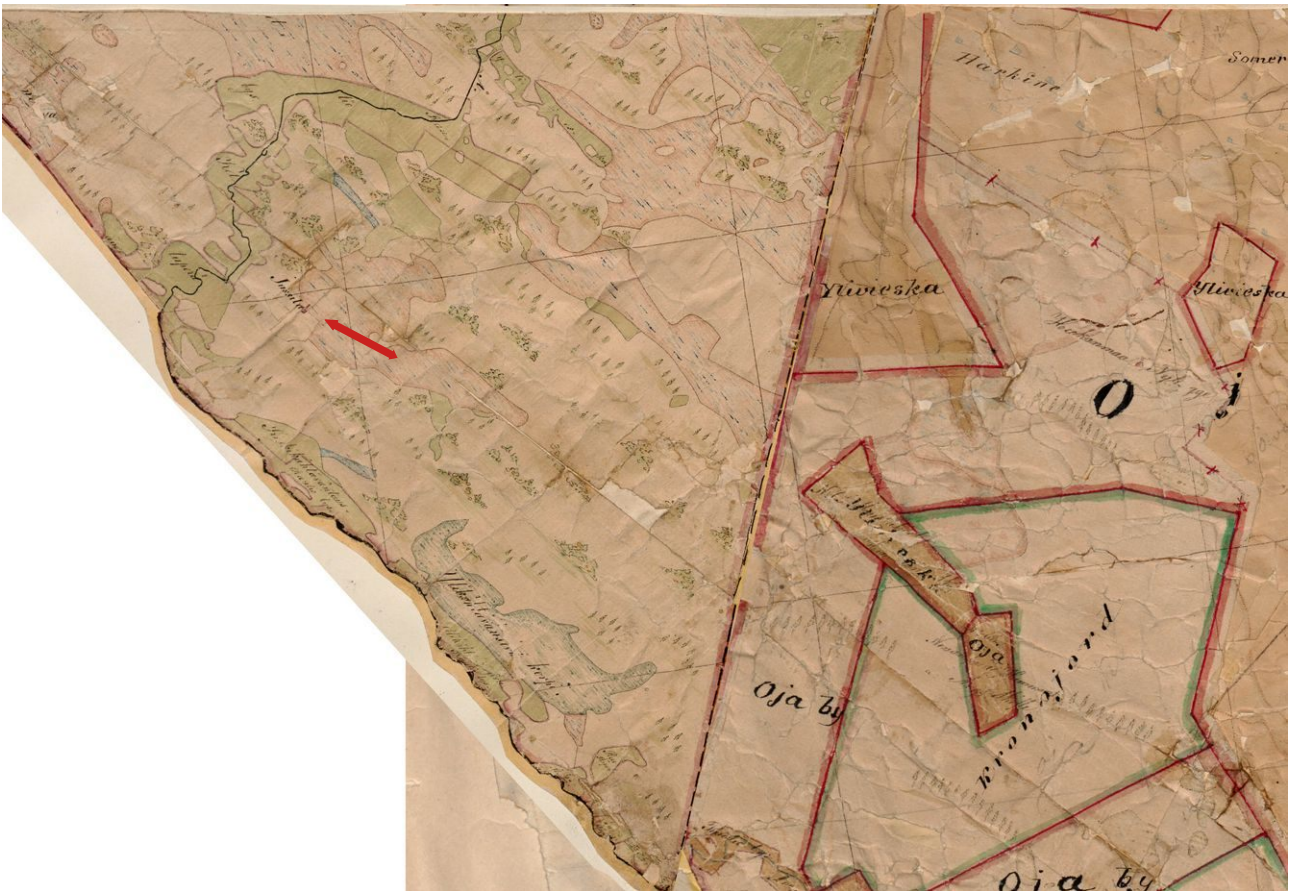
Alue nousi merestä noin 7000–5800 vuotta sitten. Maaperänsä ja topografiansa puolesta suurin osa alueesta ei ole ollut otollista esihistorialle asutukselle lukuun ottamatta laaja eteläkaakko–pohjoisluode-suuntaista soraharjannetta Härkinrämeen länsi- ja eteläpuolella. Sieltä löydetty kivikautiset asumuspainanteet sijaitsevat korkeudella 66–68 m mpy, mikä vastaa varhaisneoliittista rantavyöhykettä noin 6300–6200 BP, eli varhaiskampakeraamisen jakson loppuvaihetta.

Historiallinen aika

Vuoden 1843 pitäjänkartassa on merkintä hankealueen keskiosassa Kähtävänojan kaakkoispuolella sijainneesta Jussilan talosta. Lisäksi talon lounaispuolelle on merkitty 3 peltoa, joiden yhteispinta-ala on noin 2,5 ha.

Hankealueen itäosassa, Ylivieskan puolella, on Rinkkalan alueella maastosta löytynyt pienen talon jäännös ja sitä noin 200 m itään ilmeisesti torpan jäännökset – torpan alueella on säilynyt navetta ja kaksi kellaria; tupa on ilmeisesti maanmuokkauksessa tuhoutunut.

Metsien käytöstä kielivät alueen tervahaudat, joita hankealueella sijaitsee viisi. Sahapuun hankinta yleistyi seudulla vasta 1800-luvun lopulla.



Kartta 6. Ote vuoden 1843 pitäjänkartasta (Geograf karta öfver Kalajoki socken uti Uleåborgs län; H.J. Hällström 1843), hankealue sijaitsee vasemmalla puolella, Jussilan talo on merkitty punaisella nuolella.



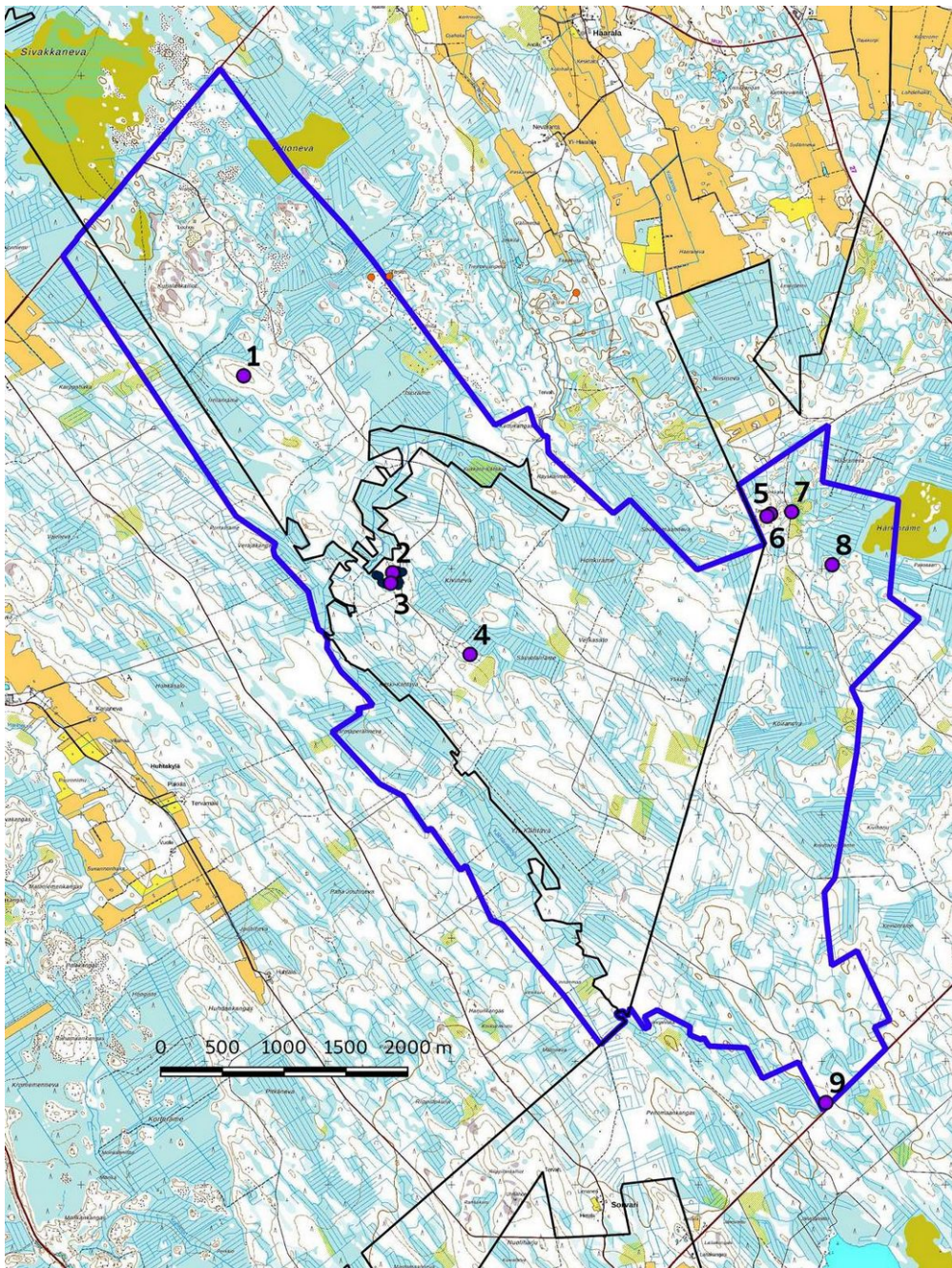
5. Tulokset

Hankealueelta tunnettiin ennestään 2 muinaisjäännöskohdetta, kivikautinen asuinpaikka/asumuspainanteet Ylivieska Härkinräme (tunnus 1000031648) ja tervahauta Ylivieska Iso-Kähtävä (tunnus 1000039017); mjr-kisteriin merkityn mahdollisen muinaisjäännös Alavieska Irrilä 1 (tunnus 1000001469) sijaintia tarkastettaessa ei havaittu mitään muinaisjäännökseen tai muuhun kulttuuriperintökohteeseen viittaavaa. Inventoinnissa 2022 kartoitettiin tunnettujen kohteiden lisäksi 4 muinaisjäännöskohdetta, Irrilänräme (1), Jussila 2 (3), Sauvolanräme (4) ja Rinkkala 2 (6) –kaikki tervahautoja– sekä 3 muuta kulttuuriperintökohdetta, Jussila 1 (2, talon jäännös) Rinkkala 1 (5, asuinrakennuksen jäännös) ja Rinkkala 3 (7, torpan jäännös). Hankkeella ei olisi vaikutusta muinaisjäännöskohteisiin eikä muihin kulttuuriperintökohteisiin.

Lestijärvellä, 3.11.2022
päivitetty 2.3.2023

Hans - Peter Schulz

Hans-Peter Schulz



Kartta 7. Yleiskartta kohteet 1-9. Hankealueen raja sinisenä viivana, Maanmittauslaitoksen peruskarttarasteri 1:20 000, 4/2022.

6. Kohdehakemisto

Kohde	sivu	tyyppi/ tyypin tarkenne	ajoitus	lkm	status	tunnus
Verkasalo tvp – Alavieska						
1. Irrilänräme	16	Työ- ja valmistuspaikat / tervahauta	Uusi aika		U	
2. Jussila 1	16	Asuinpaikat / Talon jäännös	Uusi aika	21	KP	
3. Jussila 2	20	Työ- ja valmistuspaikat / tervahauta	Uusi aika		U	
4. Sauvolanräme	20	Työ- ja valmistuspaikat / tervahauta	Uusi aika		U	
Verkasalo tvp – Ylivieska						
5. Rinkkala 1	21	Asuinpaikat / Asuinrakennuksen jäännös	Uusi aika	3	KP	
6. Rinkkala 2	22	Työ- ja valmistuspaikat / tervahauta	Uusi aika		U	
7. Rinkkala 3	22	Asuinpaikat / torpan jäännös	Uusi aika	3	KP	
8. Härkinräme	25	Asuinpaikat / asumuspainanteita	Kivikausi	3	MJ	1000031648
9. Iso-Kähtävä	26	Työ- ja valmistuspaikat / tervahauta	Uusi aika		MJ	1000039017

Taulukko. Status: U uusi muinaisjäännöskohde/löytöpaikka, KP uusi muu kulttuuriperintökohde, MJ tunnettu muinaisjäännöskohde

Yllä listattujen kohteiden lisäksi hankealueelle on muinaisjäännösrekisteriin merkitty yksi mahdollinen muinaisjäännös – Irrilä 1 (1000001468), tervahauta. Mj-rekisterin kuvaus kohteesta on seuraava: ”Kohde mainitaan Kähtäväkirjassa (Alahautala, Raili: Kähtävä, sukupolvien taival). Sitä ei ole tarkastettu maastossa.”



Kyseinen paikka tarkastettiin vuoden 2022 inventoinnissa, eikä sieltä havaittu muinaisjäännöstä. Lie mahdollista, että Kähtäväkirjassa mainittu tervahauta viittaisikin n. 140 m idempänä sijaitsevaan mahdolliseen muinaisjäännöskohteeseen Irrilä 2 (1000001469), tervahauta, joka on merkitty peruskarttaan, ja jonka luona on lidar-aineistossakin havaittavissa mahdolliseen tervahautaan viittaava muoto. Jälkimmäistä kohdetta ei tarkastettu vuoden 2022 inventoinnissa, sillä se sijaitsee hankealueen ulkopuolella.

»> **Hankkeella ei olisi vaikutusta muinaisjäännöskohteisiin eikä muihin kulttuuriperintökohteisiin. Vaikutusten arvio ei kirjattu kohdekortissa.**



7. Kohdekuvaukset

Alavieska

1. Irrilänräme		
Laji	Kiinteä muinaisjäännös	Kuvaus
Tyyppi / tyypin tarkenne	Työ- ja valmistuspaikat / tervahauta	Tervahauta sijaitsee pitkänomaisen mäen laella Irrilänrämeen koillispuolella, n. 800 m Kurjalankallioista kaakkoon.. Sen läpimitta on n. 17 m, kuopan n. 7 m, ja halssi suuntautuu lounaaseen. Ympäristössä kasvaa rehevän kankaan kuusivaltaista metsää paikoin jo hyvin varttunutta.
Ajoitus / ajoitustarkenne	Historiallinen / uusi aika	
Koordinaatit ETRS-TM35FIN / Z: mpy	P: 7109565 I: 367317 Z: 71	
		
		Kohde 1. Oranssi katkoviiva merkitsee hankealueen rajaa. MML:n peruskarttarasteri 1:20 000, 4/2022.

2. Jussila 1	
Laji	Muu kulttuuriperintökohde
Tyyppi / tyypin tarkenne	Asuinpaikat / Talon jäännös
Ajoitus / ajoitustarkenne	Historiallinen / uusi aika
Koordinaatit ETRS-TM35FIN / Z: mpy	P: 7107968 I: 368523 Z: 66–70
Kuvaus	
<p>Kohde sijaitsee Kivinevan ja Kähtävänojan välisellä kankaalla, paikalla, jolla yhä on paikannimi Jussila, ja jossa sijaitsee käytössä oleva vapaa-ajan rakennus. Paikalta tavattiin suurehkon oletettavan asuinrakennuksen kiviperustukset, toisen oletettavan asuinrakennuksen jäänteinä kiviuuni, pienemmän rakennuksen perusteet, joissa myös kiuas, toinen kiuas, navetan kiviseinät, kaivo, useita, osin hyvin säilyneitä kiviaitojen jäänteitä, viljelyröykkiöitä, sekä yksi funktioltaan tarkemmin identifiointimaton suuri kiviröykkiö. Alueen etelä- ja luoteisosissa on myös lukuisia tässä inventoinnissa tarkemmin kartoittamatta jääneitä vanhoja sarkaojia. Kartoitettujen alakohteiden pohjoispuolisella alueella jatkuvat talon viimeisimpänä käytössä olevat viljelykset jonkin verran pohjoisemmaksi. Tätä aluetta ei vaikeakulkuisen taimikon tähden ehditty kartoittaa tarkemmin, ja alueella on tehty metsäojituksia ym. maanmuokkausta, mutta on silti pidettävä todennäköisenä että sielläkin olisi säilynyt jonkin verran aiemmasta maataloustoiminnasta kertovia rakenteita – aiempaa sarkaojitusta ainakin on vielä erotettavissa vinovalvarjosteesta, ja peltojen reunalinjoista on jälkiä maastossa.</p> <p>Myös alueen eteläosassa jatkuu entinen, vanhempi maatalousmaa kartoitettuja kohteita etelämmäs. Eteläisimmät havaitut alakohteet olivat matalia, tiheän aluskasvillisuuden peittämiä viljelyröykkiöitä, joiden läheisyydessä havaittiin myös vanhoja sarkaojia, ja samanlainen kasvillisuus sekä sarkaojien kattama alue jatkuu alueen eteläpuolisen taimikon reunaan saakka. Maasto oli täälläkin melko vaikeakulkuista, ja matalia viljelyröykkiöitä vaikea havaita runsaan kasvillisuuden seasta, joten myöskaan tällä suunnalla ei ehditty suorittaa tarkempaa kartoitusta.</p> <p>Alueen vanhemmat rakenteet ovat peräisin ainakin 1800-luvun ensimmäiseltä puoliskolta –talo on merkitty vuoden 1843 pitäjänkarttaan, ja niin osa rakennuksista kuin viljelyksistäkin on hylätty ennen 1900-luvun alkua. Vuoden 1955 peruskartassa paikalla näkyy yhä hylättyjä rakennuksia ja niityksi muuttuneita pelloja, mutta paikalle ei tuolloin ole merkitty nimeä. Vuoden 1947 ilmakuvasa on kohteen alueella samaten yhä nähtävissä rakennuksia ja niiden jäänteitä, sekä viljelemättömiä, mutta yhä avoimia pelloja. Etelä- ja keskiosat alueesta ovat kuitenkin jo tuolloin olleet vahvasti metsittyneet (ml. eteläisen puoliskon vanhemmat peltoalueet sekä paikka, jolla keskiosan suuri kiviuuni sijaitsee), ja koillisempana sijaitseva vanha pihapiiri, jossa sijaitsevat alakohteet 2-1–2-7, erottuu pellon keskeltä lähinnä vaaleampana alueena. Vain navetan nykyäänkin pitkälti pystyssä olevat jykevät kiviseinät erottuvat selvästi – muut kyseisten alakohteiden rakennukset ovat jo tuolloin olleet maan tasalla. Myöskään kiviaitojen reunustama entinen tie, joka kulkee juuri mainitun pihapiirin kaakkoispuolitse ja aivan kiviuunin 2-15 luo (missä on siis mahdollisesti sijainnut edellistä vanhempi pihapiiri) ei ole enää ilmakuvasa ottamisaikaan ollut käytössä, ja sen poikki on ollut raivattuna peltoa ja rakennettuna lato (kyseisestä kohdasta kiviaitojen suunnan kanssa risteää nykyään metsätie).</p> <p>Kohteen alueella sijaitsee myös kohde 3, Jussila 2, tervahauta.</p>	



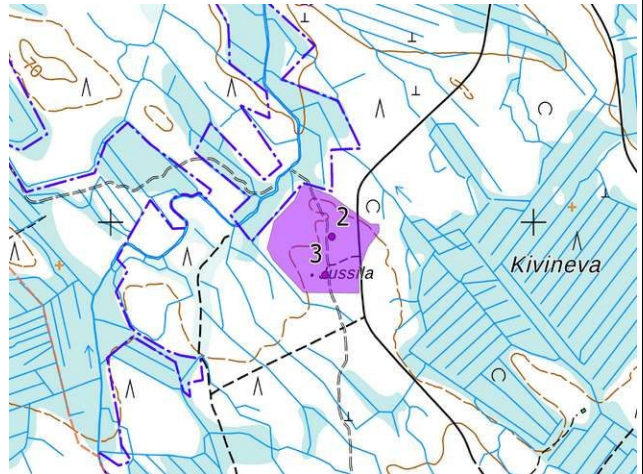
Tunnus	Tyyppi / tarkenne	Kuvaus	Koordinaatit
2-1	Asuinpaikat / talon kiviperustukset	Useampihuoneisen rakennuksen kiviperustukset, n. 12 m x 9 m. Selvää uuninjäännöstä ei löytynyt, mutta rakennuksen keskellä oli vanhojen puiden alla korkeampi kohta, joka vaikutti todennäköiseltä uunin paikalta. Tiheän kasvillisuuden ja puiden juurien takia asiaa ei kuitenkaan pystytty varmistamaan.	P: 7107968 I: 368523 Z: 70
2-2	Kivirakenteet / kiuas	Läpimitaltaan n. 3 m ja korkeudeltaan n. 1,6 m tiheän aluskasvillisuuden peittämä kiviröykkiö; palaneita kiviä pinnassa.	P: 7107959 I: 368534 Z: 70
2-3	Kivirakenteet / kiviaita	Kiviaidan osuus, n. 13 m pitkä, 1 m leveä, 0,5 m korkea.	P: 7107981 I: 368541 Z: 70
2-4	Asuinpaikat / rakennuksen perustukset sekä kiuas	Rakennuksen maa- ja kiviperustukset, n. 4,5 m x 4,5 m; kaakkoisnurkassa kiuas, n. 2 m x 2 m, 1,3 m korkea.	P: 7107962 I: 368553 Z: 70
2-5	Puurakenteet / kaivo	Puuseinämainen kaivo, n 1 m x 1 m, syvyys useita metrejä, pohjalla yhä vettä.	P: 7107969 I: 368556 Z: 70
2-6	Navetta	Navetan jäännös – kiviset, n. 1,5 m paksut ja paikoin jopa 2 m korkeat seinät yhä pystyssä, niiden päällä kasvaa vanhoja puita. Varsinaisen navetan koko n. 14 m x 10 m, johon liittyy kaakkoispuolella kiviperustuksinen lisäsiipi (jolla ei kuitenkaan korkeita kiviseiniä), n. 14 m x 6 m, niin että koko rakennuksen koko on jopa 16 m x 14 m.	P: 7107970 I: 368566 Z: 69
2-7	Kivirakenteet / röykkiö	Pyöreähkö kiviröykkiö, halkaisija n. 6 m ja korkeus n. 1,6 m; sijaitsee läheisen kiviaidan oletetun linjan sisäpuolella (siis pihan puolella), navetan ja aidan linjan välissä; kyseessä voisi olla suuri viljelyröykkiö (joskin viljelykset lienevät sijainneet kiviaidan toisella puolen) tai sitten siirretyistä kiviaidan kivista kasattu – kuitenkin selvästi melko vanha, eikä liity esimerkiksi nykyisen tielinjauksen ojen kaivuuseen (oja kulkee lähimmillään n. 7 m päässä).	P: 7107984 I: 368565 Z: 70
2-8	Kivirakenteet / kiviaita	Kiviaidan osuus, n. 52 m pitkä, 1,2 m leveä, 0,7 m korkea. Muodostaa alakohteen 2-9 kanssa käytävän, jossa lie kulkenut tie.	P: 7107947 I: 368565 Z: 70
2-9	Kivirakenteet / kiviaita	Kiviaidan osuus, n. 46 m pitkä, 1,2 m leveä, 0,7 m korkea. Muodostaa alakohteen 2-8 kanssa käytävän, jossa lie kulkenut tie.	P: 7107939 I: 368566 Z: 70
2-10	Kivirakenteet / kiviaita	Kiviaidan osuus, n. 7 m pitkä, 1 m leveä, 0,5 m korkea.	P: 7107913 I: 368559 Z: 69
2-11	Kivirakenteet / viljelyröykkiö	Kiviröykkiö kiviaitojen ulkopuolella, halkaisija n. 2 m, korkeus n. 0,6 m.	P: 7107900 I: 368566 Z: 69
2-12	Kivirakenteet / viljelyröykkiö	Kiviröykkiö kiviaitojen ulkopuolella, halkaisija n. 2 m, korkeus n. 0,6 m.	P: 7107893 I: 368576 Z: 69
2-13	Kivirakenteet / viljelyröykkiö	Kiviröykkiö kiviaitojen ulkopuolella, halkaisija n. 2 m, korkeus n. 0,6 m. Röykkiön päällä kasvaa vähintään 100-vuotias mänty.	P: 7107865 I: 368570 Z: 69
2-14	Kivirakenteet / kiviaita	Kiviaidan osuus, n. 8 m pitkä, 1 m leveä, 0,5 m korkea. Jatkaa alakohteen 2-9 linjaa.	P: 7107913 I: 368525 Z: 69
2-15	Kivirakenteet / uuni	Kiviuuni, pohjasta n. 3 m x 3 m, 1,7 m korkea. Päällä kasvaa vähintään 80-vuotiaalta vaikuttava mänty. Uunista kaakkoon ja lounaaseen on jonkin verran rakennuksen kiviperustuksen jäännöksiä, mutta ei tarpeeksi, jotta rakennuksen kokoa voisi arvioida. Kiviaitojen 2-8, 2-9 ja 2-14 reunustama tie on kulkenut suoraan kohti tätä	P: 7107905 I: 368499 Z: 69



		rakennusta. Uunin ympäristö on myös hyvin tasaista, joten voisi olettaa siinä mahdollisesti sijainneen vanhan pihapiirin, ehkä alakohteiden 2-1–2-7 muodostamaa vanhemman.	
2-16	Kivirakenteet / kiviaita	Kiviaidan osuus, n. 9 m pitkä, 1,2 m leveä, 0,7 m korkea. Jatkaa alakohteen 2-8 linjaa.	P: 7107893 I: 368486 Z: 70
2-17	Kivirakenteet / kiviaita	Kiviaidan osuus, n. 24 m pitkä, 1,2 m leveä, 0,7 m korkea. Jatkaa alakohteen 2-9 linjaa 17 metrin ajan, tekee kaarevan nurkan, josta jatkuu lyhyesti luoteeseen, alakohteen 2-18 suuntaisesti.	P: 7107876 I: 368463 Z: 69
2-18	Kivirakenteet / kiviaita	Kiviaidan osuus, n. 20 m pitkä, 1 m leveä, 0,5 m korkea.	P: 7107888 I: 368436 Z: 67
2-19	Kivirakenteet / kiviaita	Kiviaidan osuus, n. 14 m pitkä, 1 m leveä, 0,5 m korkea.	P: 7107948 I: 368390 Z: 66
2-20	Kivirakenteet / kiviaita	Kiviaidan osuus, n. 11 m pitkä, 1 m leveä, 0,5 m korkea.	P: 7107939 I: 368414 Z: 67
2-21	Kivirakenteet / kiviaita	Kiviaidan osuus, n. 31 m pitkä, 1,2 m leveä, 0,7 m korkea. Sijaitsee nykyisen tien toisella puolella muihin alakohteisiin nähden. Jatkaa alakohteen 2-8 linjaa koilliseen.	P: 7107973 I: 368605 Z: 69



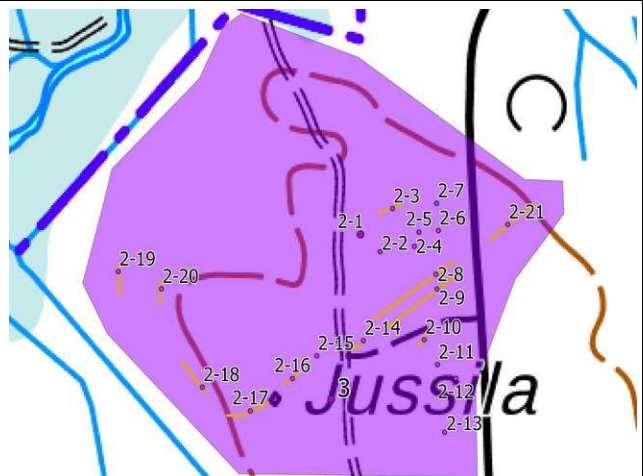
Alakohde 2-1: talon kiviperustukset, koillisnurkka, kuvattu lounaaseen.



Kohteet 2 ja 3. MML:n peruskarttarasteri 1:20 000, 4/2022.



Alakohde 2-6: Navetan sisäänkäynti, kuvattu pohjoiskoilliseen.



Kohteen 2 alakohteet. Kiviaitojen säilyneet osiot on merkitty oranssein viivoihin. MML:n peruskarttarasteri 1:20 000, 4/2022.



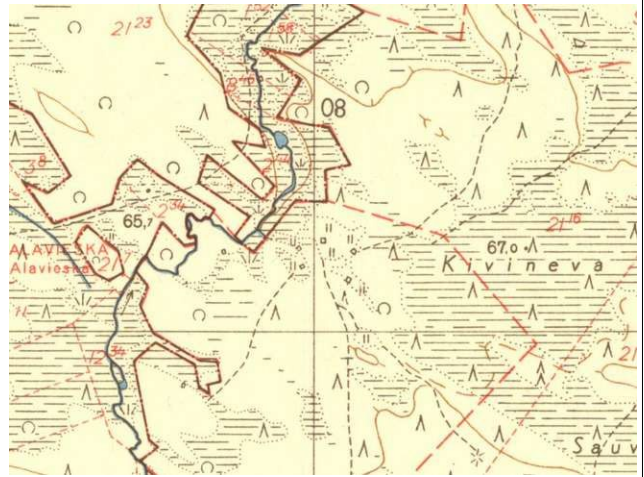
Alakohte 2-15: Uuni, kuvattu länsilounaaseen.



Alakohteet 2-8 ja 2-9: Kiviatojen reunustama vanha pihatie, kuvattu itäkoilliseen.


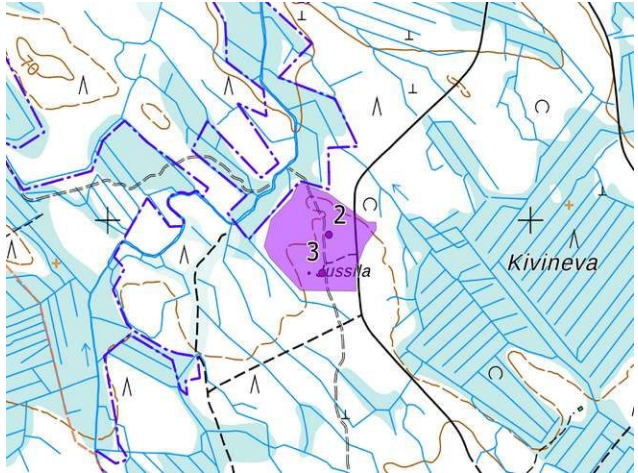



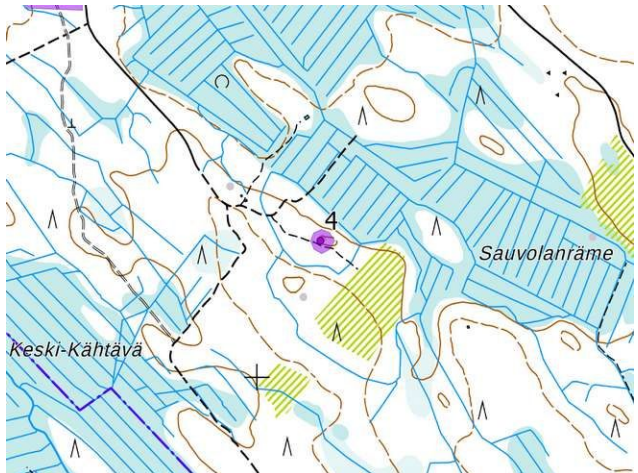
Kohteen 2 ympäristö vuoden 1843 Alavieskan pitäjänkartassa.



Kohteen 2 ympäristö vuoden 1955 peruskartassa.


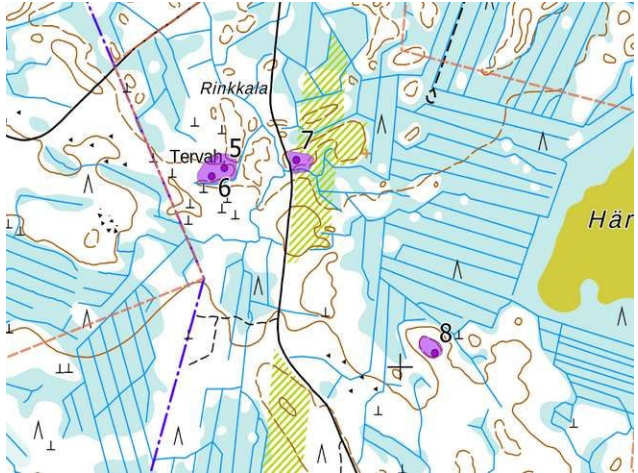

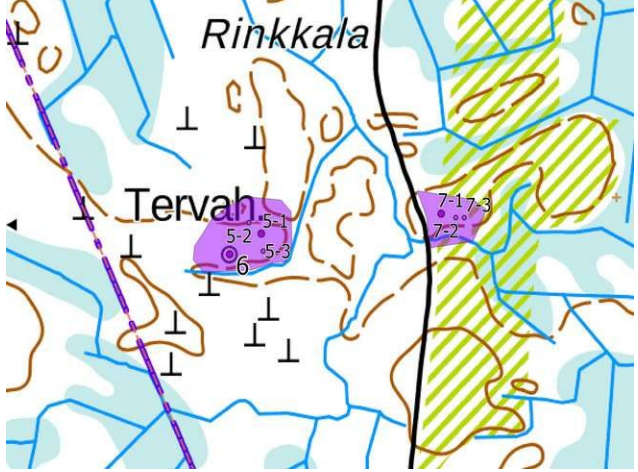


3. Jussila 2		
Laji	Kiinteä muinaisjäännös	Kuvaus
Tyyppi / tyypin tarkenne	Työ- ja valmistuspaikat / tervahauta	Kohteen 2 (Jussila 1, talon jäännös yms.) alueen eteläosassa, vajaat 20 m sen alakohteesta 2-15 (kivas) etelään sijaitsee pieni tervahauta. Tervahaudan läpimitta on n. 8 m, kuopan n. 3 m, ja halssi suuntautuu etelään.
Ajoitus / ajoitustarkenne	Historiallinen / uusi aika	
Koordinaatit ETRS-TM35FIN / Z: mpy	P: 7107882 I: 368507 Z: 70	
		
Kohde 3: Tervahauta, kuvattu länsilounaaseen.		Kohteet 2 ja 3. MML:n peruskarttarasteri 1:20 000, 4/2022.



4. Sauvolanräme		
Laji	Kiinteä muinaisjäännös	Kuvaus
Tyyppi / tyypin tarkenne	Työ- ja valmistuspaikat / tervahauta	Tervahauta sijaitsee Keski-Kähtävän, Kivinevan ja Sauvolanrämeen ojitettujen rämealueiden välisen kankaan laella, n. 50 m Sauvolanrämeen reunasta lounaaseen, pienen harjanteen lounaisreunassa. Heti tervahaudan eteläpuolitse kulkee maastokartaankin merkitty polku. Sen läpimitta on n. 20 m, kuopan n. 7 m, ja halssi suuntautuu lounaaseen. Aivan tervahaudan ympäristössä sekä siitä koilliseen kasvaa varttuneempaa, kuusivoittoista rehevän kankaan metsää, mutta muuten alueella kasvaa nuorempaa mäntymetsää.
Ajoitus / ajoitustarkenne	Historiallinen / uusi aika	
Koordinaatit ETRS-TM35FIN / Z: mpy	P: 7107304 I: 369150 Z: 72	
		
Kohde 4: Tervahauta koilliseen.		Kohde 4. MML:n peruskarttarasteri 1:20 000, 4/2022.



Ylivieska


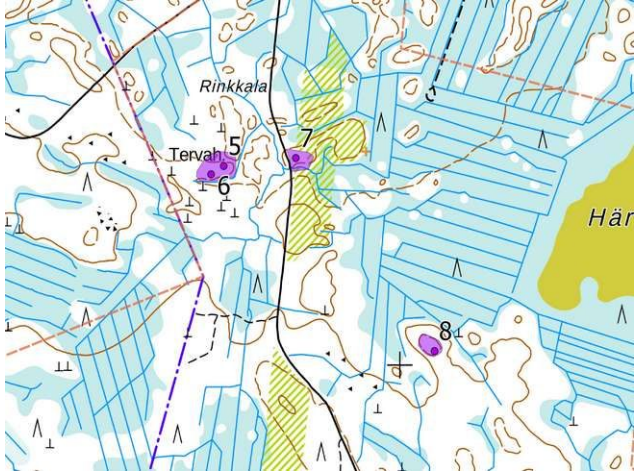
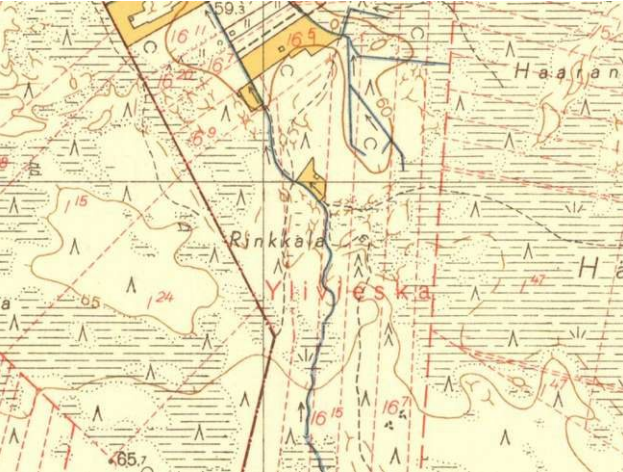
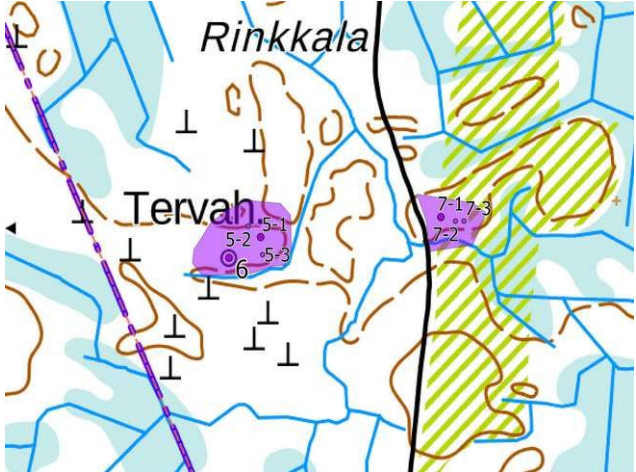
5. Rinkkala 3			
Laji	Muu kulttuuriperintökohde	Kuvaus	
Tyyppi / tyypin tarkenne	Asuinpaikat / Asuinrakennuksen jäännös	Kohde sijaitsee Härkinrämeen länsipuolisilla lehtomaisen kangasmetsän peittämällä moreenikumpareilla, hieman etelään siitä, missä karttaan on merkitty paikannimi Rinkkala. Paikalta havaittiin kolme alakohdetta – rakennuksen perustukset, mukaan lukien kiviuunin jäännös, pieni kiviröykkiö, sekä kellari. On kuitenkin hyvin mahdollista, että alueelta, nyt havaittujen rakenteiden pohjoispuolelta, voisi löytyä vielä lisää jäännöksiä – etenkin viljelyröykkiöitä tai matalia perustuksia on voinut tiheän aluskasvillisuuden alta jäädä huomaamatta. Kohdetta ei ole merkitty vanhoihin karttoihin.	
Ajoitus / ajoitustarkenne	Historiallinen / uusi aika		
Koordinaatit ETRS-TM35FIN / Z: mpy	P: 7108444 I: 371584 Z: 63–65		
Tunnus	Tyyppi / tarkenne	Kuvaus	Koordinaatit
5-1	Asuinpaikat / rakennuksen perustukset ja uunin jäännös	Rakennuksen kivi- ja maaperustus, n. 5,5 m x 5 m; kivistä ladotun uunin jäännös, n. 2 m x 1,5 m, kohoaa alustaltaan enää n. 0,6 m korkeuteen.	P: 7108444 I: 371584 Z: 65
5-2	Kivirakenteet / röykkiö	Röykkiön läpimitta n. 1,5 m, korkeus 0,4 m; ehkä viljelyröykkiö.	P: 7108453 I: 371572 Z: 63
5-3	Maarakenteet / kellari	Etelään viettävään rinteeseen kaivettu kellari, n. 3 m x 2,5 m ja 1,5 m syvä; sisäänkäynnin ja seinien kiveystä jäljellä.	P: 7108428 I: 371586 Z: 64
			
Alakohde 5-1: Uunin jäännös, kuvattu itäkoilliseen.		Kohteet 5–8. Oranssi katkoviiva merkitsee hankealueen rajaa. MML:n peruskarttarasteri 1:20 000, 4/2022.	
			
Alakohde 5-2: Kiviröykkiö, kuvattu länsiluoteeseen.		Kohteiden 5 ja 7 alakohdet. MML:n peruskarttarasteri 1:20 000, 4/2022.	



6. Rinkkala 2		
Laji	Kiinteä muinaisjäänös	Kuvaus
Tyyppi / tyypin tarkenne	Työ- ja valmistuspaikat / tervahauta	Runsaat 20 m kohteen 5 alakohteista länteen ja lounaaseen, samassa etelärinteessä, jossa alakohteen 5-3 kellari sijaitsee, on peruskarttaankin merkitty tervahauta. Tervahaudan läpimitta on n. 18 m, kuopan n. 7 m, ja halssi suuntautuu etelään.
Ajoitus / ajoitustarkenne	Historiallinen / uusi aika	
Koordinaatit ETRS-TM35FIN / Z: mpy	P: 7108425 I: 371554 Z: 64	
		
Kohde 6: tervahauta, kuvattuna lounaaseen.		Kohteet 5–8. Oranssi katkoviiva merkitsee hankealueen rajaa. MML:n peruskarttarasteri 1:20 000, 4/2022.

7. Rinkkala			
Mj-rekisteritunnus	1000001470	Kuvaus	
Laji	Muu kulttuuriperintökohde	Matalalla mäellä, maantien itäpuolella, on useita rakennusjäänöksiä, jotka viittaavat siihen että paikalla on ollut torppa. Varsinaista tuparakennusta ei havaittu, alue oli laajalti muokattu avohakkuun jälkeen ja korkea heinäkasvillisuus esti havainnointia. Jäljellä oli navetan kiviperustus ja 2 maakellaria, joista toisen päälle oli tehty uudempi rakennus. Läntisen kellarin vieressä oli matala kiveys, jossa kasvaa arviolta 150 – 200 v. vanha kuusi. Rakennuksia ei ole merkitty vuoden 1843 pitäjänkartalle. Vuoden 1955 peruskartalla on paikalle vielä merkittynä yksi rakennus. Inventoinnin jälkeen selvisi, että kohde on alkuaan lisätty muinaisjäänösrekisteriin jo vuonna 2004, mutta sille on tällöin kirjattu väärät koordinaatit, jotka osuivat hankealueen ulkopuolelle, eikä tätä tietoa voitu inventoinnissa vielä hyödyntää. Muinaisjäänösrekisterissä kerrotaan kohteen aiemmista tiedoista näin: "Vuonna 2013 saadun yleisöpalautteen mukaan paikalla olevan ojan varrella ja metsätien molemmin puolin on rakennusten kiviperustoja, joista yhdessä puuosiakin jäljellä. Kohteessa on yksi suurempi kivi, johon hakattu risti ja nimi Martta Savela ja vuosiluku, ilmeisesti 1918". Yleisöpalautteessa mainituista rakennusten jäänteistä osa ilmeisesti ovat samoja kuin nyt havaitut, mutta kiveä, jossa on hakkaus ei inventoinnissa havaittu, eikä tiedetty etsiä.	
Tyyppi / tyypin tarkenne	Asuinpaikat / torpan jäänös		
Ajoitus / ajoitustarkenne	Historiallinen / usin aika		
Koordinaatit ETRS-TM35FIN / Z: mpy	P: 7108461 I: 371754 Z: 64		
Tunnus	Tyyppi / tarkenne	Kuvaus	Koordinaatit
7-1	Navetta	Noin 0,7–0,9 m leveä ja 0,7–1 m korkea kivijalka, ulkomitat noin 6 x 5 m, yli metri leveä aukko länsipäässä, joka on sortunut. Rakenne on humuksen ja aluskasvillisuuden peittämä.	P: 7108461 I: 371754 Z: 64
7-2	Maarakenteet / kellari	Mitat maavalli mukaan lukien noin 5 x 6 m, kuoppa noin 3 m x 2,5 m, syvyys > 0,7 m, leveä sisäänkäynti.	P: 7108458 I: 371768 Z: 64



7-3	Maarakenteet / kellari	Pieni vanhempi maakuoppa (mitat yli 2 m x 2 m) itäreunalla myöhemmin tehty kiviseinämä lohkokivistä, päälle on tehty hirsikehikko, joka on nyt lahottu. (mitat noin 3,5 m x 3 m.) Eteläseinämässä pohjassa pieni (noin 1 m x 0,7 m) aukko.	P: 7108458 I: 371776 Z: 64
 <p data-bbox="159 976 785 1025">Navetan umpeen kasvanut kiviperustus</p>		 <p data-bbox="804 976 1442 1025">Kohteet 5–8. Oranssi katkoviiva merkitsee hankealueen rajaa. MML:n peruskarttarasteri 1:20 000, 4/2022.</p>	
 <p data-bbox="159 1509 785 1561">Kohteiden 5 ja 7 ympäristö vuoden 1955 peruskartassa. Kohteen 7 sijaintiin on merkitty vielä yksi rakennus.</p>		 <p data-bbox="804 1509 1442 1561">Kohteiden 5 ja 7 alakohteet. MML:n peruskarttarasteri 1:20 000, 4/2022.</p>	



Alakohde 7-2 maakellari, etelään.


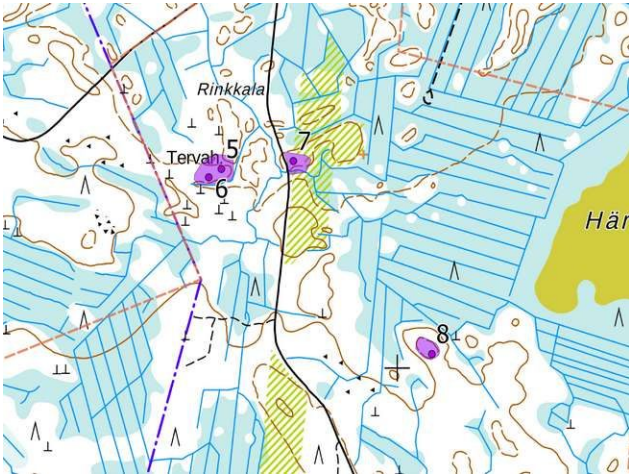




Alakohde 7-3 maakellari, sen päällä uudempi hirsikehikko.



Kohde 7-2:n vieressä kasvaa arvioltaan 150 v. - 200 v. vanha kuusi



8. Härkinräme			
Mj-rekisteritunnus	1000031648	Kuvaus	
Laji	Kiinteä muinaisjäännös	Mj-rekisterin kuvaus: "Asuinpaikka sijaitsee Härkinrämeen suoalueen lounaisreunalla kivisellä mäellä, jossa kasvaa nuorta mäntytaimikkoo. Vaikuttaa siltä, että kiviä on raivattu asumusten tekoa varten. Paikalla on yksi erillinen ja kaksi rinnakkain olevaa painannetta. Asuinpaikka olisi syytä varmistaa koepistoin, mutta pinnalta katsoen painanteet näyttävät selviltä."	
Tyyppi / tyypin tarkenne	Asuinpaikat / asumuspainanteita		
Ajoitus / ajoitustarkenne	Kivikautinen		
Koordinaatit ETRS-TM35FIN / Z: mpy	P: 7108031 I: 372082 Z: 67-68		
Aiemmat tutkimukset	Petro Pesonen tarkastus 2017	Vuoden 2022 inventoinnissa kohteen todettiin olevan ennallaan. Kunkin painanteen pohjalta otettiin kairalla näyte – alakohteiden 8-2 ja 8-3 näytteistä havaittiin selkeää likamaata, mikä vahvistaa tulkintaa asumuspainanteista. Alakohteen 8-1 näytteen huuhtoutumiskerroksen alainen kerros oli lähempänä tavanomaista podsoliimaannoksen rikastumiskerrosta, mutta alakohde on muuten painanteista muodoltaan selkein.	
Tunnus	Tyyppi / tarkenne	Kuvaus	Koordinaatit
8-1	Asuinpaikat / asumuspainanne	"Noin 10 x 8 m, selvähkö."	P: 7108031 I: 372082
8-2	Asuinpaikat / asumuspainanne	"Noin 10 x 8 m, matala mutta selvähkö."	P: 7108032 I: 372069
8-3	Asuinpaikat / asumuspainanne	"Noin 10 x 8 m, matala mutta selvähkö."	P: 7108036 I: 372064
			
Alakohde 8-1: asumuspainanne 1, kuvattu luoteeseen.		Kohteet 5-8. Oranssi katkoviiva merkitsee hankealueen rajaa. MML:n peruskarttarasteri 1:20 000, 4/2022.	
			
Alakohde 8-3: asumuspainanne 3, kuvattu pohjoiseen.		Kohteen 8 alakohdet. MML:n peruskarttarasteri 1:20 000, 4/2022.	



Kairausnäyte alakohteesta 8-2: n. 5 cm tummanharmaan huuhtoutumiskerroksen alla n. 5 cm tummanruskeaa ja n. 4 cm punertavaa likamaata.



Kairausnäyte alakohteesta 8-3: ohuen (n. 2 cm) tumman humus- ja tai huuhtoutumiskerroksen alla n. 7 cm tumman punaruskeaa likamaata.

9. Iso-Kähtävä

Mj-rekisteritunnus	1000039017	Kuvaus
Laji	Kiinteä muinaisjäännös	Kuvaus mj-rekisteristä: "Sijainti: Paikka sijaitsee Ylivieskan kirkosta 8,6 km lounaaseen, Iso-Kähtävä järvestä 1,07 km pohjoiseen, tien 86 luoteispuolella 45 m ja metsätien eteläpuolella n. 17 m. Huomiot: Paikalla on 10 m halkaisijaltaan oleva, osin maan päälle tehty tervahauta. Hauta on ehjä, heinän ja pusikon peittämä."
Tyyppi / tyypin tarkenne	Työ- ja valmistuspaikat / tervahauta	
Ajoitus / ajoitustarkenne	Historiallinen / uusi aika	
Koordinaatit ETRS-TM35FIN / Z: mpy	P: 7103667 I: 372031 Z: 82-84	
Aiemmat tutkimukset	Jussila ja Sepänmaa / Mikrolitti oy inventointi 2013	Vuoden 2022 inventoinnissa kohteessa ei vahaittu muutoksia. Tervahaudan halssi suuntautuu lounaaseen.



Kohde 9: tervahauta kuvattuna etelään.



Kohde 9. Oranssi katkoviiva merkitsee hankealueen rajaa. MML:n peruskarttarasteri 1:20 000, 4/2022.



8. Aineistoluettelo

Digitaalinen aineisto:

Arkistolaitoksen digitaaliarkisto, Kalajoen ja Alavieskan pitäjänkartat,
<http://digi.narc.fi/digi/dosearch.ka?new=1&haku=Kalajoki>

Geologian tutkimuskeskus, <http://gtkdata.gtk.fi/Maankamara/index.html>

Vanha kartta, <https://expo.oscapps.jyu.fi/s/vanhakartta/page/etusivu>

Maanmittauslaitos, avoimien aineistojen tiedostopalvelu, <https://tiedostopalvelu.maanmittauslaitos.fi/tp/kartta>

Maanmittauslaitos, <http://vanhatpainetutkartat.maanmittauslaitos.fi/>

Museovirasto: Kulttuuriympäristön palveluikkuna, muinaisjäännösrekisteri ja kulttuuriympäristön tutkimusraportit arkeologia, Alavieska.
<http://kulttuuriymparisto.nba.fi/netsovellus/rekisteriportaali/portti/default.aspx>