



OX2

PAJUKOSKI II LINNUSTOSELVITYKSET

28.2.2023

OX2

Heli Harjula

Envineer Oy

Tuomas Ketonen

Tuomas Väyrynen

etunimi.sukunimi@envineer.fi

www.envineer.fi

Y-tunnus: 2850396-1

Projektinnumero: 11559

SISÄLLYSLUETTELO

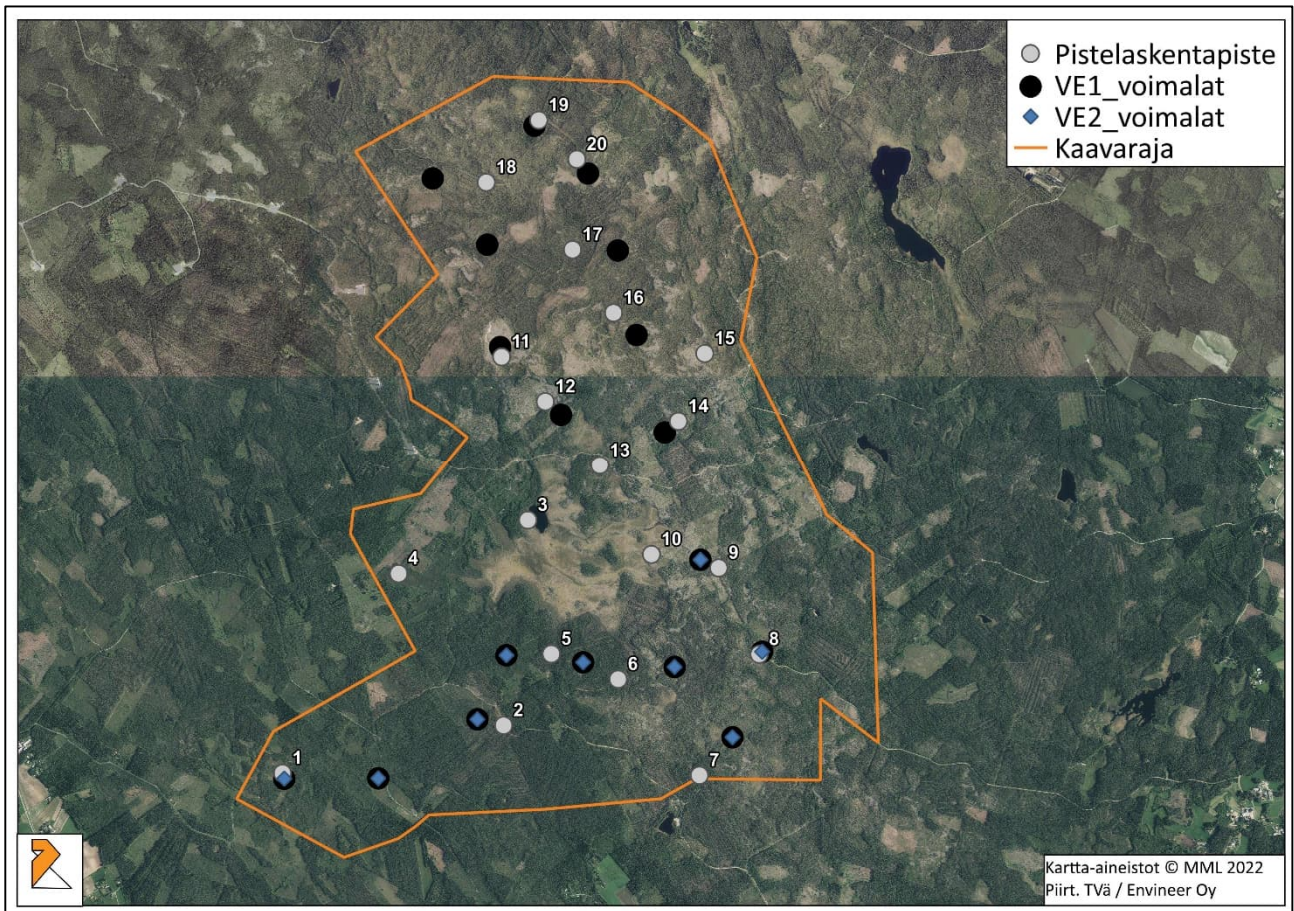
1	Johdanto	4
2	Pesimälinnustoselvitykset	4
2.1	Pistelaskenta.....	5
2.2	Kauhanevan kiertolaskenta.....	7
3	Päiväpetolintuselvitys.....	9
4	Yhteenveto.....	11

1 JOHDANTO

Tämä raportti esittelee OX2:n tilaaman Ylivieskan Pajukoski II tuulivoima-alueen (Kuva 1.) linnustoselvityksen pesimä- ja päiväpetolintulaskentojen tulokset vuodelta 2022. Pesimälinnustoselvityksessä selvitettiin alueen linnuston yleiskuva pistelaskentojen avulla. Uhanalaisen ja suojelullisesti arvokkaan lajiston esiintyminen sekä linnustollisesti arvokkaat kohteet paikannettiin sovelletun kartoituslaskennan avulla. Päiväpetolintuselvityksessä selvitettiin päiväpetolintujen esiintymistä ja saalistusalueita tarkkailemalla alueen ilmatilaa hyviltä näköalapaikoilta kesä-elokuussa. Maastotyöt alueella suoritti linnustoasiantuntija, lintuharrastaja Herman Mård. Raportoinnin on suorittanut linnustoasiantuntija, insinööri (AMK) Tuomas Ketonen ja laadunvarmistuksen suoritti luontokartoittaja (EAT) Tuomas Väyrynen.

2 PESIMÄLINNUSTOSELVITYKSET

Pesimälinnustoselvitykset suoritettiin pistelaskentana ja kiertolaskentana. Pistelaskenta suoritettiin yhteensä 20:stä eri pisteestä. Alueen pohjois- ja eteläpuoliskoon jakautui molempiin 10 laskentapistettä. Pistelaskenta suoritettiin kaksi kertaa ja molempiin alueisiin käytettiin aikaa kaksi laskentapäivää (koko alueeseen yhteensä neljä päivää). Kiertolaskenta suoritettiin kertaalleen Kauhanevan alueella. Kaava-alueen rajaus, voimat ja laskentapisteen on esitetty kartalla (Kuva 1).



Kuva 1. Kaava-alueen raja (oranssi viiva), pistelaskentapisteen (harmaat pisteen) ja VE1 ja VE2 voimat.

2.1 Pistelaskenta

Pistelaskennan tarkoituksena on selvittää alueen pesimälajistoa havainnoimalla useassa eri pisteessä, jotka on jaoteltu tarkasteltavalle alueelle. Pistelaskennan avulla saadaan selvitettyä yleiskuva alueen linnustosta ja tutkittua vuosittaisia lintukantojen vaihteluita vakioasteissa. Jokaisessa pisteessä havainnoidaan viiden minuutin ajan ja havaitut lajit merkitään joko <50 metrin tai >50 metrin etäisyydelle.

Pisteet 1–10 sijaitsevat alueen eteläosassa (Kuva 1). Pistelaskennat laskettiin 12.5.2022 06:00 – 12:00 ja 18.5.2022 06:00–11:00. Havaittu lajisto oli kaikissa pisteissä melko samanlaista. Metsäisillä alueilla havaittiin tyypillisiä pesiviä lajeja, kuten peippo, järripeippo, metsäkirvinen ja laulurastas. Suoalueella havaittuja lajeja olivat mm. kapustarinta ja laulujoutsen.

Pisteet 11–20 pistelaskennat alueen pohjoisosassa (Kuva 1) laskettiin 31.5.2022 06:00 – 11:00 ja 24.6.2022 04:00 – 10:00. Havaittu lajisto ei poikkea merkittävästi laskentapisteiden 1–10 lajistosta, mutta joidenkin lajien kohdalla on pientä vaihtelua.

Tarkemmat lajikohtaiset laskentatulokset on esitetty taulukoissa (Taulukko 1 ja Taulukko 2), joista selviää kussakin pisteessä havaittu lajien maksimimäärä. Yksityiskohtainen havaintoaineisto on esitetty raportin lopussa liitteenä, josta selviää myös lintujen etäisyys havaintopisteeseen.

Pistelaskennoissa havaittiin alueelle tyypillisiä pesimälajeja yhteensä 59 kappaletta. Lajisto koostuu pääasiassa metsien ja puoliavoimien elinympäristöjen varpuslinnuista, mutta jonkin verran myös suolinnustoa. Runsaslukuisimmat lajit olivat peippo, metsäkirvinen, teeri, järripeippo, talitiainen ja käki.

Havaintojen jakautuminen oli varsin tasaista kaikille laskentapisteille. Selkeimmin pisteistä erottuivat Kauhanevan ympäristön laskentapisteet (3, 10 ja 13), joissa lajisto oli monipuolisinta. Runsaslukuisimmat lajit havaittiin suurimmassa osassa pisteitä. Joistakin lajeista oli kuitenkin havaintoja vain toisella pistealueella. Pikkulinnuista mm. harmaasiepon, isokäpylinnun, hippiäisen ja kirjosiepon havainnot olivat lähes kaikki Kauhanevan pohjoispuolelta (pisteet 11–20). Kauhanevan eteläpuolella havaittiin pohjoispuolesta poiketen enemmän teeriä, punarintoja, ja keltasirkkuja. Hömötiaisia havaittiin pisteissä 6 ja 15 sekä pisteiden 6 ja 7 välissä. Riekko ja pensastasku havaittiin pisteessä 10 (Kuva 1).

Kauhanevan ympäristössä havaittuja suolinnympäristöjen lajeja olivat mm. joutsen, kurki, kapustarinta, taivaanvuohi ja pikkukuovi sekä varpuslinnuista keltävästäräkki ja pensastasku. Kurkien havaintomäärä oli melko suuri (27 yks.), mutta tähän vaikuttaa havaittu 13 yksilön kiertelevä parvi. Kurkia myös pesii alueella muutama pari. Kahlaajista runsaimmat lajit olivat kapustarinta ja taivaanvuohi, mikä on tyypillistä melko karuille soille. Muiden suolintujen havainnot olivat lähinnä yksittäisiä.

Kanalinnuista alueella yleisin on teeri, mikä on tunnusomaista tavanomaisille talousmetsäalueille. Pyystä ja riekosta saatiin vain yksi havainto. Riekko kuuluu Kauhanevan pesimälajistoon, mutta ehkä vain yhden parin voimin.

Alueen varpuslinnuista tavanomaisen lajiston lisäksi havaittiin pohjoisempaan lajistoon kuuluvaa järripeippoa peräti puolella laskentapisteistä. Myös muutamat urpiaishavainnot antavat viitteitä

pohjoisen lajiston leimasta. Vanhemman metsän lajeja havaittiin vain niukasti ja yleisesti ottaen näinä voidaan pitää havaittuja kulorastaita, puukiipijää sekä töyhtö- ja hömötiaisia. Havainnot jakaantuivat melko tasaisesti laskentapisteille.

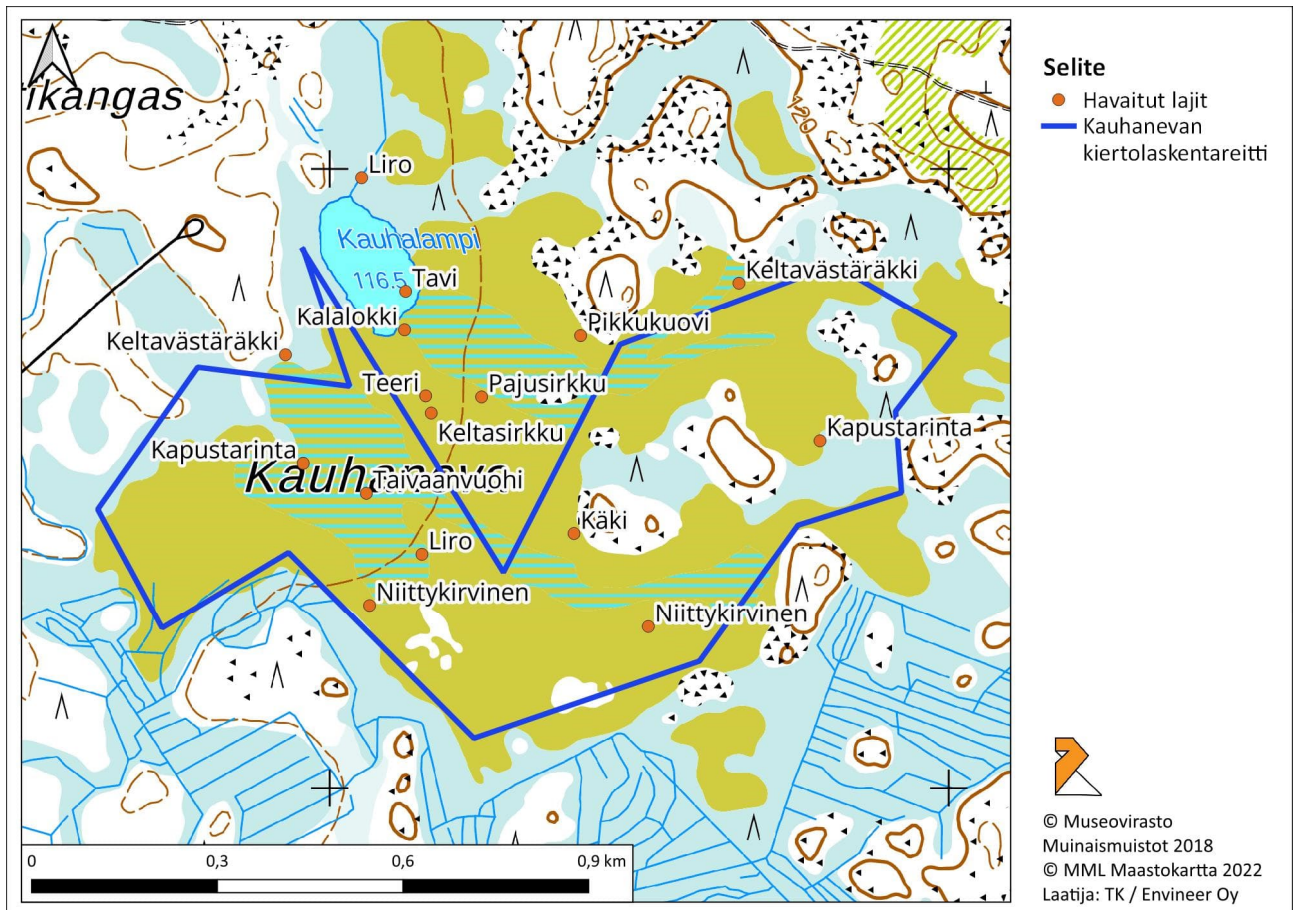
Alueen muuta harvalukuista lajistoa ovat varpuslinnuista mm. kivitasku, peukaloinen, sirittäjä ja kuusitiainen sekä tikoista palokärki ja käenpiika.

Taulukko 1. Havaitut lajit ja lukumäärät laskentapisteittäin.

Laskentapisteet	1	2	3	4	5	6	7	8	9	10	11	12	13	14	15	16	17	18	19	20	Yht.
Laji																					
Peippo	1	2	1	1	7	2	2	3	2	2	1	1	2		1	2	1		2	1	34
Kurki		1	1		2			1		2						13	4		3		27
Metsäkirvinen	2	1		1	2	2	1	2	3	1	2	1		1	2	2		1	1	2	27
Teeri	2	2	9	1				1					5								20
Järripeippo		1	1	1		3	2			1	1		2			2	5				19
Talitiainen	1	1		2	1	2			1		1	2			2		1	2		1	17
Käki	1		1	1		1	1	1	1	1	1	1		1	1		1	1			14
Pajulintu		1	1	1	1		2			1	1					1	1	1	2		13
Leppälintu	1	1	1	1	1	1		1	1	1					1				2		12
Pikkukäpylintu		2		2			2									2			4		12
Laulurastas	1		1	1	1		1	1	2		1	1		1							11
Punarinta	1	1		1	2	1	1		1	1			1							1	11
Keltasirkku	1	2	1				3					2									9
Vihervarpunen					2			2						3			2				9
Kapustarinta			2							2			4								8
Taivaanvuohi		1	1	1			1				2					1	1				8
Tiltalti	1	2				1				1					1		1				7
Töyhtötiainen								1						5		1					7
Urpiainen		2			2			1						2							7
Hippiäinen							1			1			1			1		1		1	6
Mustarastas		1					1				1		1	1						1	6
Käpytikka	1		1	1											1		1				5
Liro			2							1			1							1	5
Harmaasieppo													1	1				1		1	4
Hernekerttu			1	1													1		1		4
Isokäpylintu													2						2		4
Kalalokki			3										1								4
Yhteensä	13	21	27	16	21	13	18	14	11	15	11	8	21	15	9	25	19	7	17	9	310

Taulukko 2. Havaitut lajit ja lukumäärät laskentapisteittäin.

Laskentapisteet	1	2	3	4	5	6	7	8	9	10	11	12	13	14	15	16	17	18	19	20	Yht.
Laji																					
Kirjosieppo															1		1	1		1	4
Punatulku			2				1									1					4



Kuva 2. Kauhanevan kiertolaskentareitti ja havaitut lajit.

Kiertolaskennassa havaittiin samaa lajistoa ja myös todennäköisesti osittain samoja yksilöitä, kuin osassa pistelaskentoja. Lajisto oli hyvin tyypillistä suoalueen pesimälajistoa. Kaikki havaitut linnut olivat paikallisia. Alla olevassa taulukossa ovat myös lajien parimäärät, mutta ne perustuvat vain yhteen laskentakertaan ja ovat siksi epävarmoja.

Taulukko 3 Kiertolaskennan havainnot ja lintujen arvioitu parimäärä. (k=koiras, n=naaras, Än=laulava ja nähty lintu, än=ääntelevä ja nähty lintu, par=pariutuneet, var=varoitteleva lintu)

Laji	Määrä	Lisätieto	Parimäärä
Tavi	1	k	1
Teeri	6	k	0
Taivaanvuohi	2	Än	2
Kapustarinta	2+1	par, Än, var	2
Liro	1+1	Än, var	2
Pikkukuovi	1	Än	1
Keltavästäräkki	2+1	par, än	2
Käki	2	par, Än	1
Kalalokki	2	par, än	1
Niittykirvinen	1+1	än	2
Keltasirkku	8	än	0
Pajusirkku	1	Än	1

3 PÄIVÄPETOLINTUSELVITYS

Päiväpetolintuja tarkkailtiin alueella kolmena eri päivänä kesä-elokuussa. Tarkoituksena oli kerätä tietoa alueella pesivistä ja saalistavista petolinnuista, sekä selvittää lähialueiden reviirien sijaintia. Havaintopäivät olivat 27.6., 20.7. ja 29.7.2022. Lisäksi petolintuja pyrittiin tarkkailemaan muiden laskentojen yhteydessä. Havaitut lajit esitetään taulukossa (Taulukko 4). Petolintujen seuranta suoritettiin havainnoimalla yhtäjaksoisesti hyvällä näköalapaikalla tarkkaillen Kauhanevaa ja sen ympäristöä. Kahtena päivänä suoritettiin osaksi myös kiertelyä alueella. Havaintoja kertyi ympäri Kauhanevaa ja selvityksessä kierrettiin lähes koko Kauhanevan alueella.

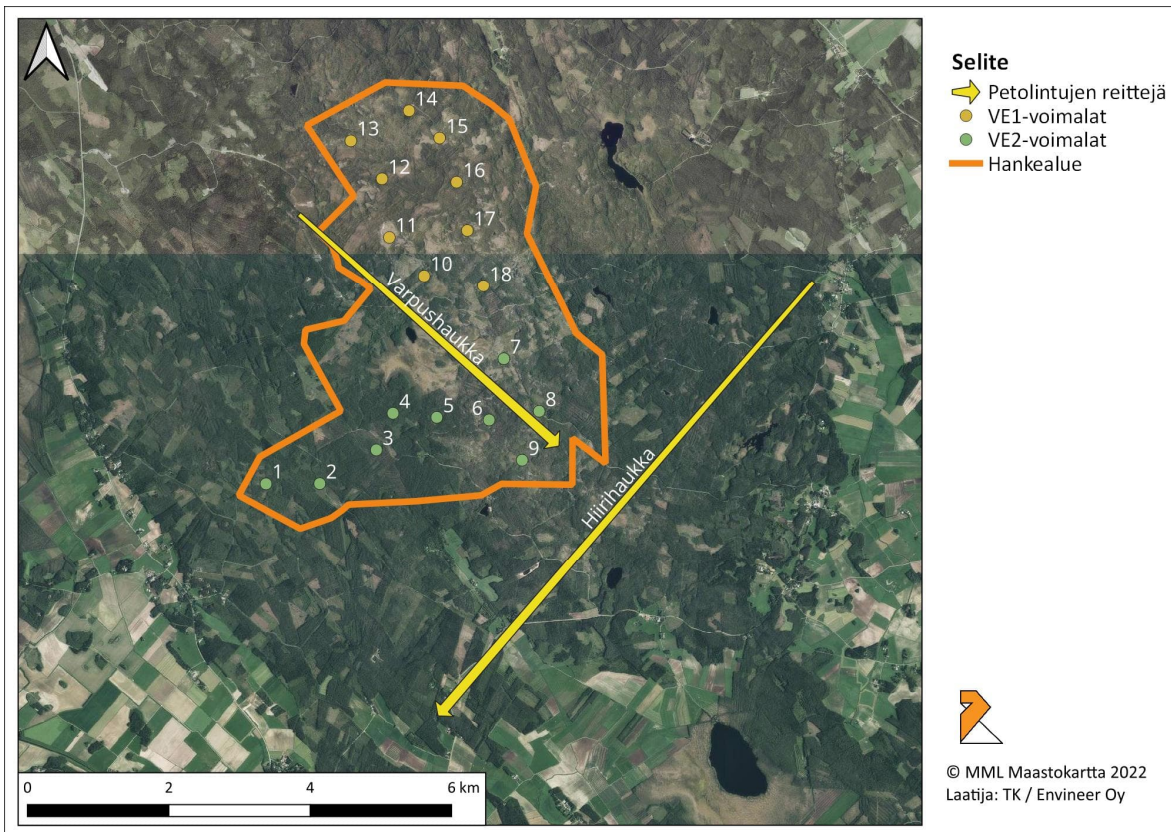
Taulukko 4. Päiväpetolintuhavainnot. (n = naaras, k = koiras, 1kv = kuluvana vuonna syntynyt lintu, pysrev = pysyvä reviiri, var = varoitteleva lintu, än = äänitelevä lintu, joka on nähty)

Päivä	Laji	Lukumäärä	Sukupuoli/ikä	Lisätieto
27.6.	Kanahaukka	1	k	kierteli Kauhanevalla
27.6.	Hiirihaukka	1	SW	etäisyys noin 5 km
27.6.	Sarvipöllö	1	ad	saalisteli Kauhanevalla
20.7.	Tuulihaukka	1	n	pysrev
20.7.	Sinisuohaukka	1	k	Kauhanevalla
20.7.	Varpushaukka	1	n	Kauhanevan yli SE
29.7.	Sinisuohaukka	1	n	pysrev, var, än
29.7.	Sinisuohaukka	1	n-puk	paikallinen
29.7.	Sinisuohaukka	1	1kv	paikallinen
29.7.	Varpushaukka	1		kiertelevä lintu matalalla

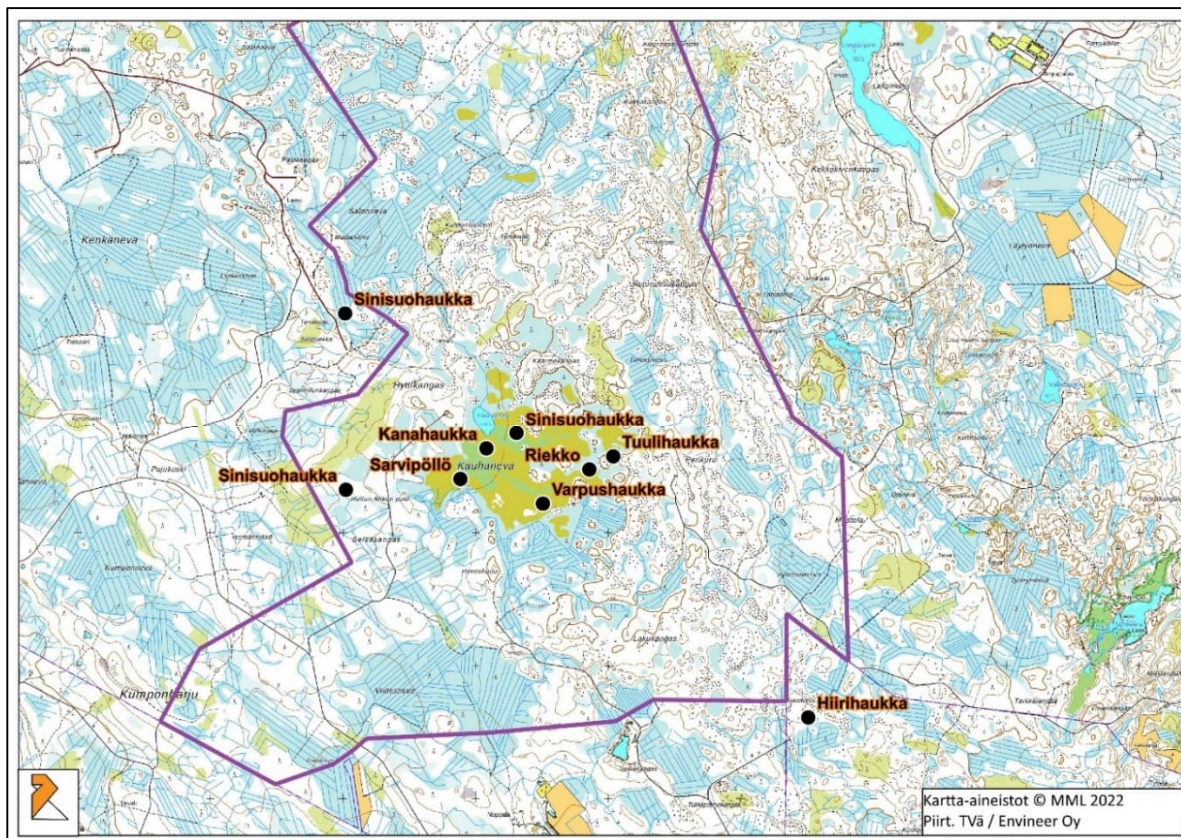
Sinisuohaukoista kertyi useampi havainto. Havainnot saalistavasta koiraasta, varoittelevasta naarasta ja nuoresta linnusta viittaavat vahvasti pesintään lähialueella. Saaliteleva sarvipöllöhavainto viittaa myös pesintään alueella. Muidenkin petolintujen havainnot hiirihaukkaa (Kuva 3) lukuun ottamatta viittaavat reviireihin lähialueilla (Kuva 4). Petolintujen pesiä ei löytynyt, eikä havaintojen perusteella saatu selkeää kuvaa mahdollisten pesien sijainneista. Tässä tarkkailuissa saatujen havaintojen määrä ei riitä enempien tulkintojen tekemiseen.

Petolintujen saalistaminen Kauhanevalla viittaa kuitenkin useisiin reviireihin ja täten myös pesäpaikkojen sijainnit lähellä hankealuetta tai jopa hankealueella ovat mahdollisia. Havaintojen keskittyminen Kauhanevalle johtuu osin ehkä myös siitä, että suo tarjoaa alueen parhaat tarkkailupaikat. Muualla hankealueella näkymät ovat enemmän peitteisiä ja rajoittuneita.

Lisäksi 29.7 havaittiin noin 2 km Kauhanevalta etelään ruskosuohaukka naaras ja suopöllö paikallisena.



Kuva 3. Petolintujen lentoreiteistä kartalla varpushaukka ja hiirihaukka. Muille havaituille pedoille ei pystytty määrittämään selkeää lentoreittiä (esim. pitkään suolla saalistelevat sinisuohaukka, tuulihaukka ja sarvipöllö).



Kuva 4. Hankealueella havaittujen petolintujen havaintopisteet.

4 YHTEENVETO

Laskennoissa havaittiin alueelle tyypillisiä pesimälajeja, joista osa on erityistoimin suojeltavia (liite). Lajeja havaittiin yhteensä 66 kappaletta. Kaikki linnustoselvityksissä havaitut lintulajit ja uhanalaisuudet esitetään tämän kappaleen taulukossa (Taulukko 5). Hankkeen kannalta kiinnostavimmat havainnot olivat riekko, päiväpetolinnut sekä pöllöt.

Uhanalaisia lajeja havaittiin yhteensä 9 kappaletta.

Töyhtötiainen (VU)

- Havaittiin pistelaskennoissa pisteissä 8, 16 ja 14 yhteensä 7 yksilöä.

Hömötiainen (EN)

- Havaittiin pisteissä 6 ja 15 ja pisteiden 6 ja 7 välissä yhteensä 3 yksilöä.

Haarapääsky (VU)

- Havaittiin kerran yksi yksilö pisteessä 17. Ei pesivä.

Pajusirkku (VU)

- Havaittiin yksi lintu pisteessä 11 ja yksi havainto kiertolaskennan yhteydessä laulavasta koiraasta.

Pensastasku (VU)

- Havaittiin kerran yksi lintu pisteessä 10.

Pyy (VU)

- Havaittiin kerran yksi lintu pisteessä 1.

Riekko (VU)

- Havaittiin kerran yksi lintu pisteessä 10.

Sinisuohaukka (VU)

- Havaittiin naaras hankealueen ulkopuolella pistelaskennan yhteydessä. Lisäksi havaittiin 1 vanha koiras ja vanha naaras sekä nuori lintu ja naaraspukuinen lintu. Yhteensä 5 havaintoa.

Hiirihaukka (VU)

- Havaittiin kerran yksi lintu kiertolaskennan yhteydessä lentämässä lounaaseen noin viiden kilometrin etäisyydellä.

Silmälläpidettäviä (NT) lajeja havaittiin 8 kappaletta, joita olivat:

kurki, järripeippo, taivaanvuohi, liro, kuovi, käenpiika, närhi ja kanahaukka.

Laskentojen perusteella alueen linnuston voidaan todeta olevan melko tavanomainen ja yksilöiden sekä lajien määrät ovat alueellisesti hyvin tyypillisiä. Alueen metsät ovat talousmetsiä, joissa hakkuita ja muita metsänkäsittelytoimia on tehty paljon. Mielenkiintoisinta lajistoa lienevät petolinnut, joista sinisuohaukan pesiminen hankealueen läheisyydessä oli todennäköistä vuonna 2022 ja myös kana- ja varpushaukka havaittiin pesimäaikaan.

Kauhaneva tarjoaa joillekin lajeille pesimäpaikan. Suolla merkittävimmät pesimälajit olivat kahlaajat, joita olivat pikkukuovi, kapustarinta, taivaanvuohi ja liro. Lisäksi ainakin suon pesimälajistoon kuuluvat riekko, niittykirvinen, keltavästäräkki ja pensastasku. Kauhanevan suoalue on kuitenkin sen verran kuiva ja karu, että pesivien lintujen lajimäärä on melko vähäinen.

Taulukko 5. Linnustoseelvityksessä havaitut lajit, uhanalaisuudet ja suojelustatukset. LC=elinvoimainen, NT=silmälläpidettävä, VU=vaarantunut, EN=erittäin uhanalainen, EU:n lintudirektiivin I-liite.

Laji	Tieteellinen nimi	Uhanalaisuus ja suojelustatus
Laulujoutsen	<i>Cygnus cygnus</i>	LC, I-liite
Tavi	<i>Anas crecca</i>	LC, riistalintu
Pyy	<i>Tetrastes bonasia</i>	VU, I-liite, riistalintu
Riekko	<i>Lagopus lagopus</i>	VU, riistalintu
Teeri	<i>Tetrao tetrix</i>	LC, I-liite, riistalintu
Sinisuohaukka	<i>Circus cyaneus</i>	VU, I-liite
Kanahaukka	<i>Accipiter gentilis</i>	NT
Varpushaukka	<i>Accipiter nisus</i>	LC
Hiirihaukka	<i>Buteo buteo</i>	VU
Tuulihaukka	<i>Falco tinnunculus</i>	LC
Kurki	<i>Grus grus</i>	NT, I-liite
Kapustarinta	<i>Pluvialis apricaria</i>	LC, I-liite
Kuovi	<i>Numenius arquata</i>	NT
Pikkukuovi	<i>Numenius phaeopus</i>	LC
Metsäviklo	<i>Tringa ochropus</i>	LC
Liro	<i>Tringa glareola</i>	NT, I-liite
Taivaanvuohi	<i>Gallinago gallinago</i>	NT
Kalalokki	<i>Larus canus</i>	LC
Sepelkyyhky	<i>Columba palumbus</i>	LC, riistalintu
Käki	<i>Cuculus canorus</i>	LC
Sarvipöllö	<i>Asio otus</i>	LC
Käpytikka	<i>Dendrocopos major</i>	LC
Palokärki	<i>Dryocopus martius</i>	LC, I-liite
Käenpiika	<i>Jynx torquilla</i>	NT
Haarapääsky	<i>Hirundo rustica</i>	VU
Metsäkirvinen	<i>Anthus trivialis</i>	LC
Niittykirvinen	<i>Anthus pratensis</i>	LC
Keltavästäräkki	<i>Motacilla flava</i>	LC
Västäräkki	<i>Motacilla alba</i>	LC
Peukaloinen	<i>Troglodytes troglodytes</i>	LC
Rautiainen	<i>Prunella modularis</i>	LC

Punarinta	<i>Erithacus rubecula</i>	LC
Leppälintu	<i>Phoenicurus phoenicurus</i>	LC
Kivitasku	<i>Oenanthe oenanthe</i>	LC
Pensastasku	<i>Saxicola rubetra</i>	VU
Mustarastas	<i>Turdus merula</i>	LC
Laulurastas	<i>Turdus philomelos</i>	LC
Punakylkirastas	<i>Turdus iliacus</i>	LC
Kulorastas	<i>Turdus viscivorus</i>	LC
Hernekerttu	<i>Sylvia curruca</i>	LC
Sirittäjä	<i>Phylloscopus sibilatrix</i>	LC
Pajulintu	<i>Phylloscopus trochilus</i>	LC
Tiltalti	<i>Phylloscopus collybita</i>	LC
Hippiäinen	<i>Regulus regulus</i>	LC
Harmaasieppo	<i>Muscicapa striata</i>	LC
Kirjosieppo	<i>Ficedula hypoleuca</i>	LC
Talitiainen	<i>Parus major</i>	LC
Sinitiainen	<i>Cyanistes caeruleus</i>	LC
Hömötiainen	<i>Poecile montanus</i>	EN
Kuusitiainen	<i>Periparus ater</i>	LC
Töyhtötiainen	<i>Lophophanes cristatus</i>	VU
Puukiiپیjä	<i>Certhia familiaris</i>	LC
Närhi	<i>Garrulus glandarius</i>	NT
Varis	<i>Corvus corone</i>	LC
Peippo	<i>Fringilla coelebs</i>	LC
Järriپیپپو	<i>Fringilla montifringilla</i>	NT
Vihervarpunen	<i>Spinus spinus</i>	LC
Urpainen	<i>Acanthis flammea</i>	LC
Pikkukäpylintu	<i>Loxia curvirostra</i>	LC
Isokäpylintu	<i>Loxia pytyopsittacus</i>	LC
Punatulkku	<i>Pyrrhula pyrrhula</i>	LC
Keltasirkku	<i>Emberiza citrinella</i>	LC
Pajusirkku	<i>Emberiza schoeniclus</i>	VU

Piste	Pvm	Laji	Määrä	Etäisyys	Pvm	Laji	Määrä	Etäisyys
1	12.5.	Käpytikka	1	<50m	18.5.	Käki	1	<50m
		Laulurastas	1	<50m		Käpytikka	1	<50m
		Leppälintu	1	<50m		Laulurastas	1	<50m
		Palokärki	1	<50m		Metsäkirvinen	2	<50m
		Peippo	1	<50m		Peippo	1	<50m
		Keltasirkku	1	>50m		Punarinta	1	<50m
		Metsäkirvinen	2	>50m		Teeri	1	<50m
		Pyy	1	>50m		Tiltalti	1	<50m
		Teeri	2	>50m	Talitiainen	1	>50m	
2	12.5.	Järripeippo	1	<50m	18.5.	Metsäkirvinen	1	<50m
		Kurki	1	<50m		Peippo	2	<50m
		Metsäkirvinen	1	<50m		Punarinta	1	<50m
		Mustarastas	1	<50m		Tiltalti	2	<50m
		Pajulintu	1	<50m		Keltasirkku	2	>50m
		Peippo	1	<50m		Närhi	1	>50m
		Teeri	2	<50m		Pajulintu	1	>50m
		Leppälintu	1	>50m		Peukaloinen	1	>50m
		Taivaanvuohi	1	>50m		Pikkukäpylintu	2	>50m
				Talitiainen		1	>50m	Urpiainen
3	12.5.					Kapustarinta	2	<50m
						Kirjosieppo	1	<50m
						Kurki	1	<50m
						Käki	1	<50m
						Liro	1	<50m
						Peippo	1	<50m
		Järripeippo	1	<50m	Taivaanvuohi	1	<50m	
		Kurki	1	<50m	Varis	2	<50m	
		Käki	1	<50m	Hernekerttu	1	>50m	
		Laulujoutsen	2	<50m	Järripeippo	1	>50m	
		Liro	2	<50m	Kalalokki	3	>50m	
		Peippo	1	<50m	Keltasirkku	1	>50m	
		Sepelkyyhky	1	<50m	Keltavästäräkki	1	>50m	
		Kapustarinta	2	>50m	Kulorastas	1	>50m	
		Laulurastas	1	>50m	Käpytikka	1	>50m	
					Laulujoutsen	1	>50m	
					Leppälintu	1	>50m	
					Pajulintu	1	>50m	
			Punatulkkku	2	>50m			
			Teeri	9	>50m			
			Västäräkki	1	>50m			
4	12.5.					Käki	1	<50m
		Käpytikka	1	<50m	Laulurastas	1	<50m	
		Pajulintu	1	<50m	Metsäkirvinen	1	<50m	
		Järripeippo	1	>50m	Metsäviklo	1	<50m	
		Laulurastas	1	>50m	Punakylkirastas	2	<50m	
		Peippo	1	>50m	Hernekerttu	1	>50m	
		Pikkukäpylintu	2	>50m	Leppälintu	1	>50m	
		Punarinta	1	>50m	Rautiainen	1	>50m	
		Talitiainen	2	>50m	Taivaanvuohi	1	>50m	
					Teeri	1	>50m	
5	12.5.	Kurki	2	<50m	18.5.	Pajulintu	1	<50m
		Laulurastas	1	<50m		Peippo	4	>50m
		Leppälintu	1	<50m		Punarinta	1	>50m
		Peippo	1	<50m		Talitiainen	1	>50m
		Urpiainen	2	<50m		Vihervarpunen	2	>50m
		Metsäkirvinen	1	>50m				
		Punarinta	2	>50m				

Piste	Pvm	Laji	Määrä	Etäisyys	Pvm	Laji	Määrä	Etäisyys	
6	12.5.	Hömötiainen	1	<50m	18.5.	Järripeippo	1	<50m	
		Käki	1	<50m		Käki	1	<50m	
		Metsäkirvinen	2	<50m		Leppälintu	1	<50m	
		Talitiainen	1	<50m		Metsäkirvinen	1	<50m	
		Järripeippo	1	>50m		Peippo	2	<50m	
		Punarinta	1	>50m		Tiltalti	1	<50m	
					Talitiainen	1	>50m		
7	12.5.	Käki	1	<50m	18.5.	Laulurastas	1	<50m	
		Metsäkirvinen	1	<50m		Pajulintu	2	<50m	
		Punarinta	1	<50m		Peippo	2	<50m	
		Taivaanvuohi	1	<50m		Punatulku	1	<50m	
		Hippiäinen	1	>50m		Västaräkki	1	<50m	
		Järripeippo	2	>50m		Keltasirkku	1	>50m	
		Mustarastas	1	>50m		Rautiainen	1	>50m	
		Peippo	1	>50m		Sinitiainen	1	>50m	
Pikkukäpylintu	2	>50m							
8	12.5.	Kurki	1	<50m	18.5.	Leppälintu	1	<50m	
		Käki	1	<50m		Metsäkirvinen	2	<50m	
		Laulurastas	1	<50m		Käki	1	>50m	
		Peippo	2	<50m		Peippo	2	>50m	
		Töyhtötiainen	1	<50m		Uрпиainen	1	>50m	
		Metsäkirvinen	1	>50m		Vihervarpunen	2	>50m	
		Teeri	1	>50m					
Vihervarpunen	1	>50m							
9	12.5.	Käki	1	<50m	18.5.	Kulorastas	1	<50m	
		Leppälintu	1	<50m		Metsäkirvinen	3	<50m	
		Talitiainen	1	<50m		Peippo	2	>50m	
		Laulurastas	1	>50m					
		Metsäkirvinen	1	>50m					
		Peippo	2	>50m					
		Peukaloinen	1	>50m					
Punarinta	1	>50m							
10	12.5.	Kurki	2	<50m	18.5.	Kapustarinta	2	<50m	
		Käki	1	<50m		Kuusitiainen	1	<50m	
		Metsäkirvinen	1	<50m		Leppälintu	1	<50m	
		Peippo	2	<50m		Liro	1	<50m	
		Tiltalti	1	<50m		Metsäkirvinen	1	<50m	
		Hippiäinen	1	>50m		Riekko	1	<50m	
		Pajulintu	1	>50m		Järripeippo	1	>50m	
		Punarinta	1	>50m		Kivitasku	1	>50m	
			Pensastasku	1	>50m				
11	31.5.	Järripeippo	1	<50m	24.6.	Käki	1	<50m	
		Kivitasku	1	<50m		Mustarastas	1	<50m	
		Pajulintu	1	<50m		Taivaanvuohi	2	<50m	
		Punakylkirastas	1	<50m		Laulurastas	1	>50m	
		Talitiainen	1	<50m		Pajusirkku	1	>50m	
		Metsäkirvinen	2	>50m		Peippo	1	>50m	
Peippo	1	>50m							
12	31.5.	Keltasirkku	2	<50m	24.6.	Keltasirkku	2	<50m	
		Käki	1	<50m		Käki	1	<50m	
		Laulurastas	1	<50m		Laulurastas	1	<50m	
		Peippo	1	>50m		Peippo	1	<50m	
		Talitiainen	2	>50m		Metsäkirvinen	1	>50m	
			Talitiainen	2	>50m				

Piste	Pvm	Laji	Määrä	Etäisyys	Pvm	Laji	Määrä	Etäisyys
						Harmaasieppo	1	<50m
						Hippiäinen	1	<50m
		Järripeippo	2	<50m		Järripeippo	2	<50m
		Kalalokki	1	<50m		Kapustarinta	4	<50m
		Kapustarinta	1	<50m		Kulorastas	1	<50m
		Liro	1	<50m		Liro	1	<50m
13	31.5.	Mustarastas	1	<50m	24.6.	Pikkukuovi	1	<50m
		Sirittäjä	1	<50m		Tavi	1	<50m
		Isokäpylintu	2	>50m		Teeri	5	<50m
		Kulorastas	1	>50m		Isokäpylintu	1	>50m
		Peippo	2	>50m		Kalalokki	1	>50m
		Sinitiainen	1	>50m		Peippo	2	>50m
						Punarinta	1	>50m
						Sirittäjä	1	>50m
		Käki	1	<50m		Käki	1	<50m
		Laulurastas	1	<50m		Laulurastas	1	<50m
		Metsäkirvinen	1	<50m		Mustarastas	1	<50m
14	31.5.	Mustarastas	1	<50m	24.6.	Urpiainen	2	<50m
		Harmaasieppo	1	>50m		Harmaasieppo	1	>50m
		Töyhtötiainen	2	>50m		Metsäkirvinen	1	>50m
		Urpiainen	2	>50m		Töyhtötiainen	5	>50m
		Vihervarpunen	2	>50m		Vihervarpunen	3	>50m
		Käki	1	<50m		Leppälintu	1	<50m
		Leppälintu	1	<50m		Talitiainen	2	<50m
		Metsäkirvinen	2	<50m		Hömötiainen	1	>50m
15	31.5.	Palokärki	1	<50m	24.6.	Kirjosieppo	1	>50m
		Peippo	1	<50m		Käpytikka	1	>50m
		Tiltalti	1	>50m				
		Peippo	2	<50m		Metsäkirvinen	2	<50m
		Punatulkku	1	<50m		Taivaanvuohi	1	<50m
		Hippiäinen	1	>50m		Järripeippo	2	>50m
16	31.5.	Kurki	13	>50m	24.6.	Pajulintu	1	>50m
		Käenpiika	1	>50m		Sinitiainen	1	>50m
		Pikkukäpylintu	2	>50m				
		Rautiainen	1	>50m				
		Töyhtötiainen	1	>50m				
		Haarapääsky	1	<50m		Järripeippo	5	<50m
		Kurki	4	<50m		Taivaanvuohi	1	<50m
		Käki	1	<50m		Vihervarpunen	2	<50m
17	31.5.	Käpytikka	1	<50m	24.6.	Hernekerttu	1	>50m
		Tiltalti	1	<50m		Kirjosieppo	1	>50m
		Kirjosieppo	1	>50m		Talitiainen	1	>50m
		Pajulintu	1	>50m				
		Peippo	1	>50m				
		Kirjosieppo	1	<50m		Harmaasieppo	1	<50m
		Kuovi	1	<50m		Kuovi	1	<50m
		Käki	1	<50m		Käki	1	<50m
		Metsäkirvinen	1	<50m		Pikkukuovi	1	<50m
18	31.5.	Pajulintu	1	<50m	24.6.	Talitiainen	2	<50m
		Pikkukuovi	1	<50m		Hippiäinen	1	>50m
		Harmaasieppo	1	>50m		Kirjosieppo	1	>50m
		Hippiäinen	1	>50m		Metsäkirvinen	1	>50m
		Puukiiپیج	1	>50m		Puukiiپیج	1	>50m
		Talitiainen	1	>50m				

Piste	Pvm	Laji	Määrä	Etäisyys	Pvm	Laji	Määrä	Etäisyys
19	31.5.	Hernekerttu	1	<50m	24.6.	Hernekerttu	1	<50m
		Kurki	3	<50m		Metsäkirvinen	1	<50m
		Isokäpylintu	2	>50m		Leppälintu	2	>50m
		Leppälintu	2	>50m		Pajulintu	2	>50m
		Metsäkirvinen	1	>50m		Peippo	1	>50m
		Pajulintu	2	>50m		Pikkukäpylintu	4	>50m
		Peippo	2	>50m				
20	31.5.	Liro	1	<50m	24.6.	Liro	1	<50m
		Metsäkirvinen	2	<50m		Metsäkirvinen	2	<50m
		Metsäviklo	1	<50m		Metsäviklo	1	<50m
		Mustarastas	1	<50m		Punarinta	1	<50m
		Peippo	1	<50m		Harmaasieppo	1	>50m
		Punarinta	1	<50m		Hippiäinen	1	>50m
		Harmaasieppo	1	>50m		Kirjosieppo	1	>50m
		Hippiäinen	1	>50m		Mustarastas	1	>50m
		Kirjosieppo	1	>50m		Peippo	1	>50m
		Talitiainen	1	>50m		Talitiainen	1	>50m

envineer.fi

 **E N V I N E E R**