

YLIVIESKA, SIEVI JA NIVALA Suunnitteilla olevan Pajukoski II tuulivoimapuiston sähkönsiirtolinjojen arkeologinen inventointi 2022

Versio 2



Antti Bilund
Timo Sepänmaa



Tilaaaja: FCG Finnish Consulting Group Oy

Sisältö

Perustiedot	2
Yleiskartat	3
Kohdeluettelo	4
Inventointi	4
Alueen kuvaus	5
Maastotyö.....	7
Tulos	8
Vaikutus hankkeeseen.....	8
Lähdeluettelo	8
Kiinteät muinaisjäänne	9
6 Kannus ja Sievi Koivuhaudankangas	9
7 Sievi Selkämaankangas.....	11
9 Ylivieska Rapuska	12
10 Sievi Selkämaa	13
11 Sievi Sääskikuru	18
12 Ylivieska Kuirinniemi.....	19

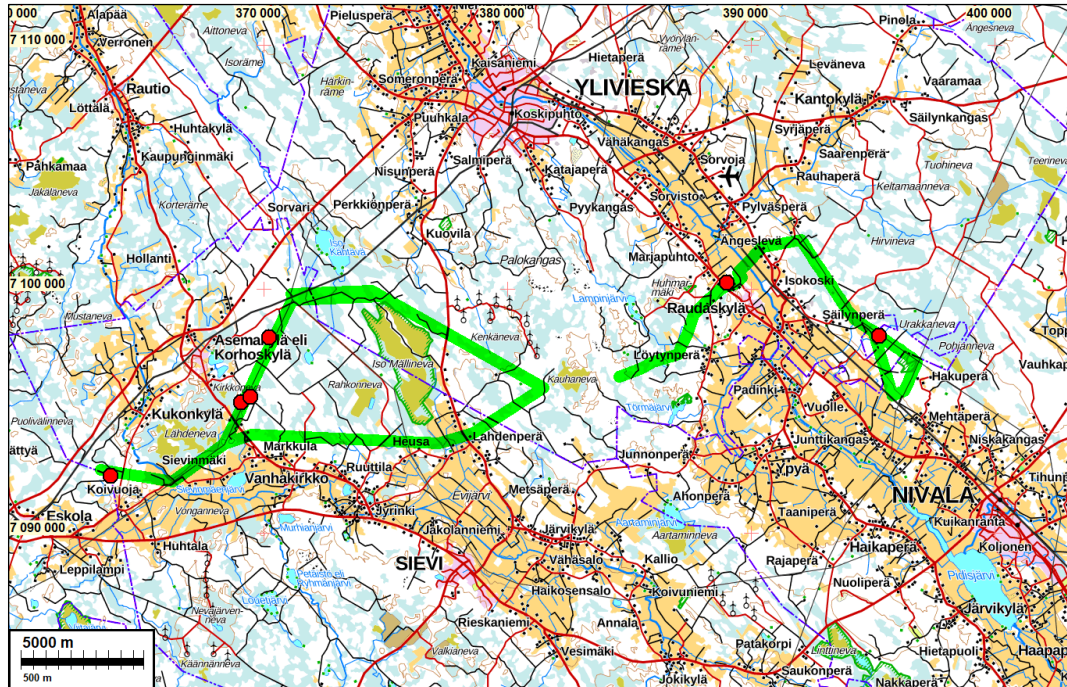
Kansikuva: Navetan raunio Sievin Selkämaassa. Seinien alaosat on ladottu luonnonkivistä. Kuvattu kaakkoon. Kuva: Antti Bilund.

Perustiedot

- Alue:* Linjakäytävät Sievin länsiosasta Ylivieskan eteläosan kautta Nivalan pohjoisosaan. Vaihtoehtoiset 110 kV voimajohtoreitit VE 1 A, 1 B, 2, 3 A sekä 3 B. Reittien pituus on kaikkiaan n. 59 km.
- Tarkoitus:* Selvittää maastotutkimuksen perusteella suunniteltujen voimajohtolinjojen alueiden muinaisjäänne ja muut suojeltavaksi katsottavat arkeologiset kohteet 100 m etäisyydellä suunnitelluista linjoista sekä kunkin vaihtoehtoisen linjan rakentamisen vaikutus muinaisjäänneksiin ja muihin arkeologisiin kulttuuriperintökohteisiin. Lisäksi selvitettiin arkistotutkimusten, osin maastokäyntien perusteella, arkeologiset kohteet 200 m etäisyydellä suunniteltujen linjojen keskikohdalta mitaten.
- Työaika:* Maastotyö 18 – 21.9.2022
- Tilaaaja:* FCG Finnish Consulting Group Oy
- Tekijät:* Mikroliitti Oy, Antti Bilund ja Timo Sepänmaa. Raportin muokkaus ja taitto Taika-Tuuli Kaivo.
- Tulos:* Alueelta tunnettiin ennen inventointia yksi kiinteä muinaisjäänne, 6 Kannus ja Sievi Koivuhaudankangas (1000043241, historiallisen ajan rajamerkki sekä tervahauta). Inventoinnissa löydettiin viisi uutta kiinteää muinaisjäänne, jotka kaikki ovat tervahautoja. Kaikki kohteet ovat suojeltavia, ja niiden kaavamerkintä on sm.

Alle 100 metrin etäisyydellä voimalinjasta sijaitsevat kohteet 9 Ylivieska Rapuska (linjan 1 A alla, lisäksi n. 185 m etäisyydellä voimajohtolinjasta 1 B) sekä 7 Sievi Selkämaankangas (n. 70 m etäisyydellä voimajohtolinjasta 3 A). 100–200 metrin etäisyydellä voimalinjoista sijaitsevat kohteet 6 Kannus ja Sievi Koivuhaudankangas (n. 180 m etäisyydellä voimajohtolinjoista 3 A ja 3 B), 10 Sievi Selkämaa (n. 150 m etäisyydellä voimajohtolinjasta 3 A) 11 Sievi Sääskikuru (n. 140 m etäisyydellä voimajohtolinjasta 3 A) sekä 12 Ylivieska Kuirinniemi (n. 130 m etäisyydellä voimajohtolinjoista 1 A ja 1 B).

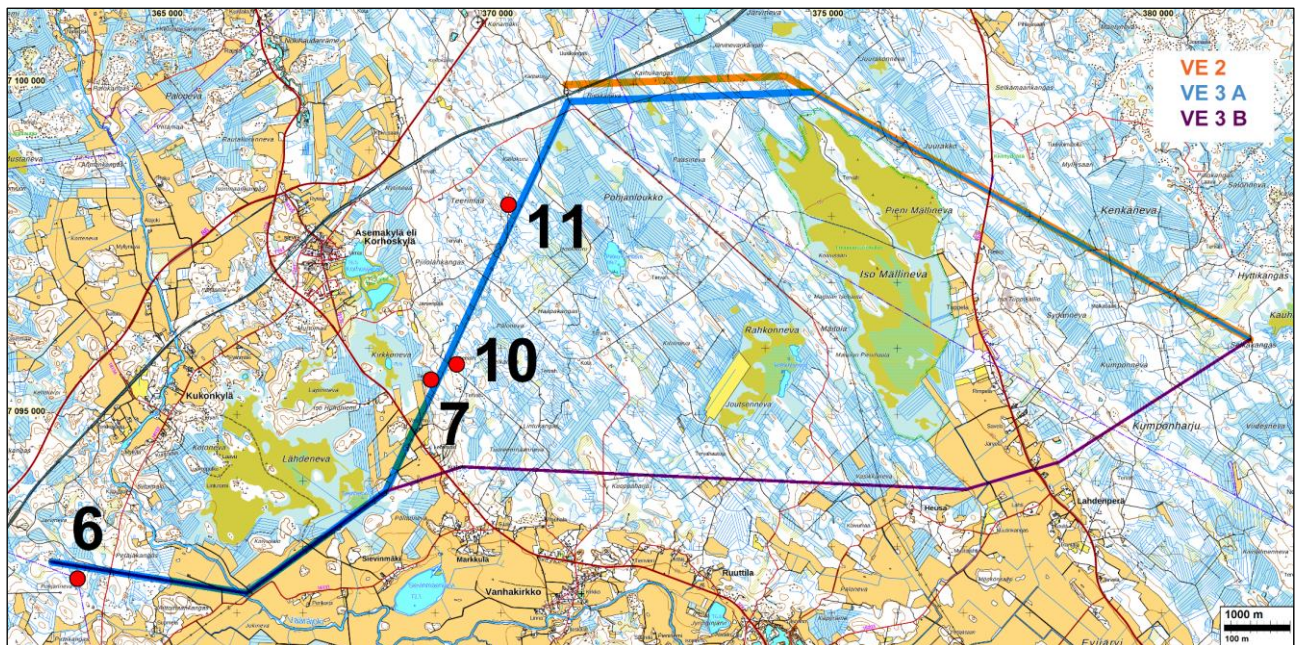
Selityksiä: Koordinaatit ja kartat ovat ETRS-TM35FIN koordinaatistossa. Kartat ovat Maanmittauslaitoksen maastotietokannasta 12/2022, ellei toisin mainittu. Muinaisjäännösrekisteri on tarkastettu 2/2023. Valokuvia ei ole talletettu mihinkään viralliseen arkistoon, eikä niillä ole mitään kokoelmatunnusta. Valokuvat ovat tallella Mikroliitti Oy:n serverillä. Kuvat: Antti Bilund ja Timo Sepänmaa.



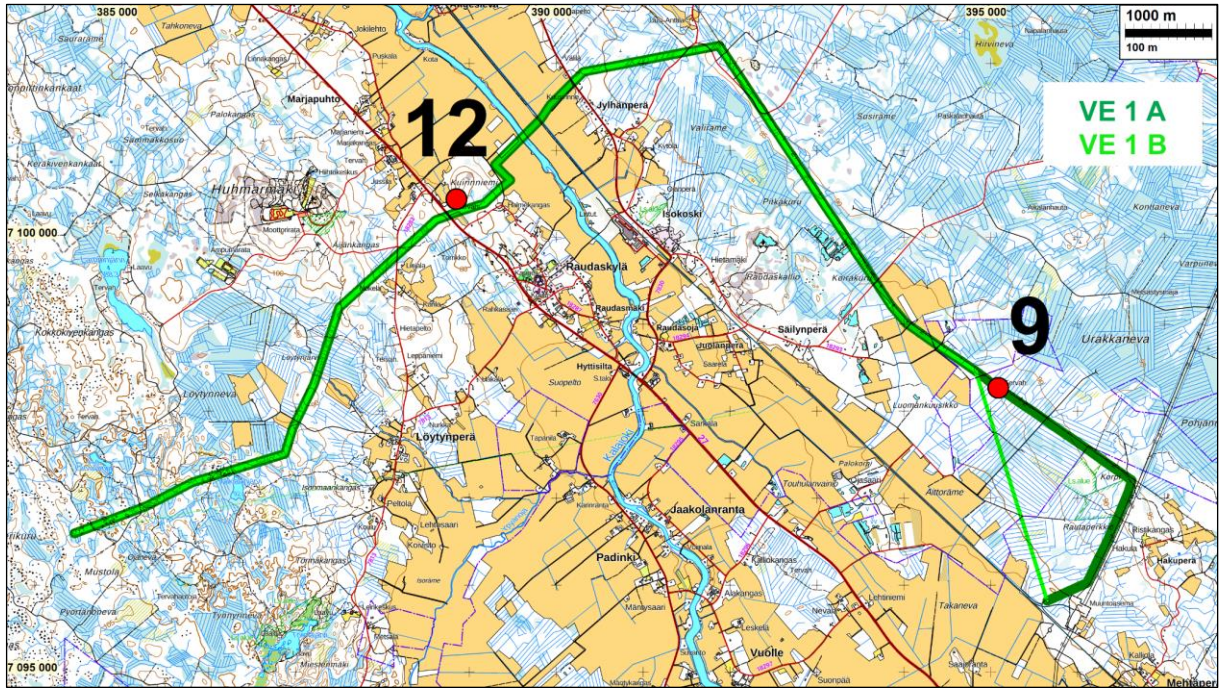
Inventointialue, suunniteltuun Pajukoski II tuulivoimapuistoon (tuulivoimapuiston suunnittelualue kartan keskellä Kauhanevan ympäristössä – ei merkittynä) liittyvät voimajohtolinjat merkitty vihreillä viivoilla. Kiinteät muinaisjäännökset ovat merkitty kartalle punaisin palloin.

Yleiskartat

Kohteet ovat merkitty kartoille punaisin palloin. Kohdenumerot vastaavat kohdeluetteloa.



Läntiset linjat.



Itäiset linjat.

Kohdeluettelo

Ajoitus: hist = historiallinen

Status: kiinteä mj = kiinteä muinaisjäänös

MJT = muinaisjäänöstunnus

Et. = Lyhyin voimalinjan ja muinaisjäänösalue-eräyksen välinen etäisyys

Nro	N	E	Kunta	Nimi	Ajoitus	Laji	Status	MJT	Et.
6	7092515	363590	Kannus (ja Sievi)	Koivuhaudan- kangas	hist	rajamerkki, tervahauta	kiinteä mj	1000043241	180
7	7095524	368942	Sievi	Selkämaankangas	hist	tervahauta	kiinteä mj	uusi kohde	70
9	7098265	395091	Ylivieska	Rapuska	hist	tervahauta	kiinteä mj	uusi kohde	0
10	7095756	369329	Sievi	Selkämaa	hist	tervahauta	kiinteä mj	uusi kohde	150
11	7098175	370116	Sievi	Sääskikuru	hist	tervahauta	kiinteä mj	uusi kohde	140
12	7100436	388855	Ylivieska	Kuirinniemi	hist	tervahauta	kiinteä mj	uusi kohde	130

Inventointi

Ylivieskassa sijaitsevaan Pajukoski II tuulivoimapuistohankkeeseen sisältyy usean eri voimajohtolinjan reittivaihtoehto. FCG Finnish Consulting Group Oy tilasi kyseisen hankkeen YVA-menettelyä ja kaavoitusta varten voimajohtolinjareittien arkeologisen inventoinnin Mikroliitti Oy:lta, keskusteluaan asiasta Pohjois Pohjanmaan museon kanssa. Antti Bilund ja Timo Seppämaa tekivät inventoinnin maastotyön 18 – 21.9.2022, työn kannalta hyvissä olosuhteissa.

Vaihtoehtojen 110 kV voimajohtoreittien VE 1 A, 1 B, 2, 3 A sekä 3 B pituus on kaikkiaan noin 59 kilometriä. Linjat rakennetaan uuteen käytävään, 1 ja 2 vaihtoehtoisesti vanhan kupeeseen.

Voimajohtolinjan käytävä inventoitiin 100 m etäisyydelle sen molemmin puolin, eli 200 m leveänä maastokäytävänä. Arkistotarkastelu ulottuu linjasta 200 m etäisyydelle, koska ennestään tunnettujen muinaisjäänösten pistemäiset sijaintitiedot voivat olla epätarkkoja ja rajaukset viitteellisiä.

Alueen kuvaus

Itäisemmät linjavaihtoehdot kulkevat Nivalan luoteisosasta Ylivieskan kautta Kalajoen ylitse, kääntyen lounaaseen. Tällä osuudella korkeimmat kohdat ovat noin 107 m tasolla, matalimmat Kalajoen kohdalla noin 65 m tasolla. Kalajoen varrella on laajoja, lähes tasaisia peltoalueita 65–67 m korkeustasoilla. Nivalan luoteisosan ja Kalajoen uoman välinen alue on loivapiirteistä, suurelta osin suoperäistä moreeni-, hieta- ja hiesumaata. Kalajoen uomasta lounaaseen tämä linjaosuus on koillisosaltaan loivahkoa, suurelta osin suoperäistä moreeni-, hieta- ja hiesumaata. Lounaisimmalla osuudella maaston muodot ovat jyrkkäpiirteisempiä ja maaperä muuttuu pääosin kivikkoiseksi ja louhikkoiseksi moreeniksi – alavammat ja notkelmakohdat ovat turvepeitteisiä. Itäisemmällä osuudella korkeimmat kohdat ovat paljastuneet Ancyclusjärvestä mesoliittisella ajalla ja matalimmat kohdat Litorinamerestä kampakeraamisella ajalla.

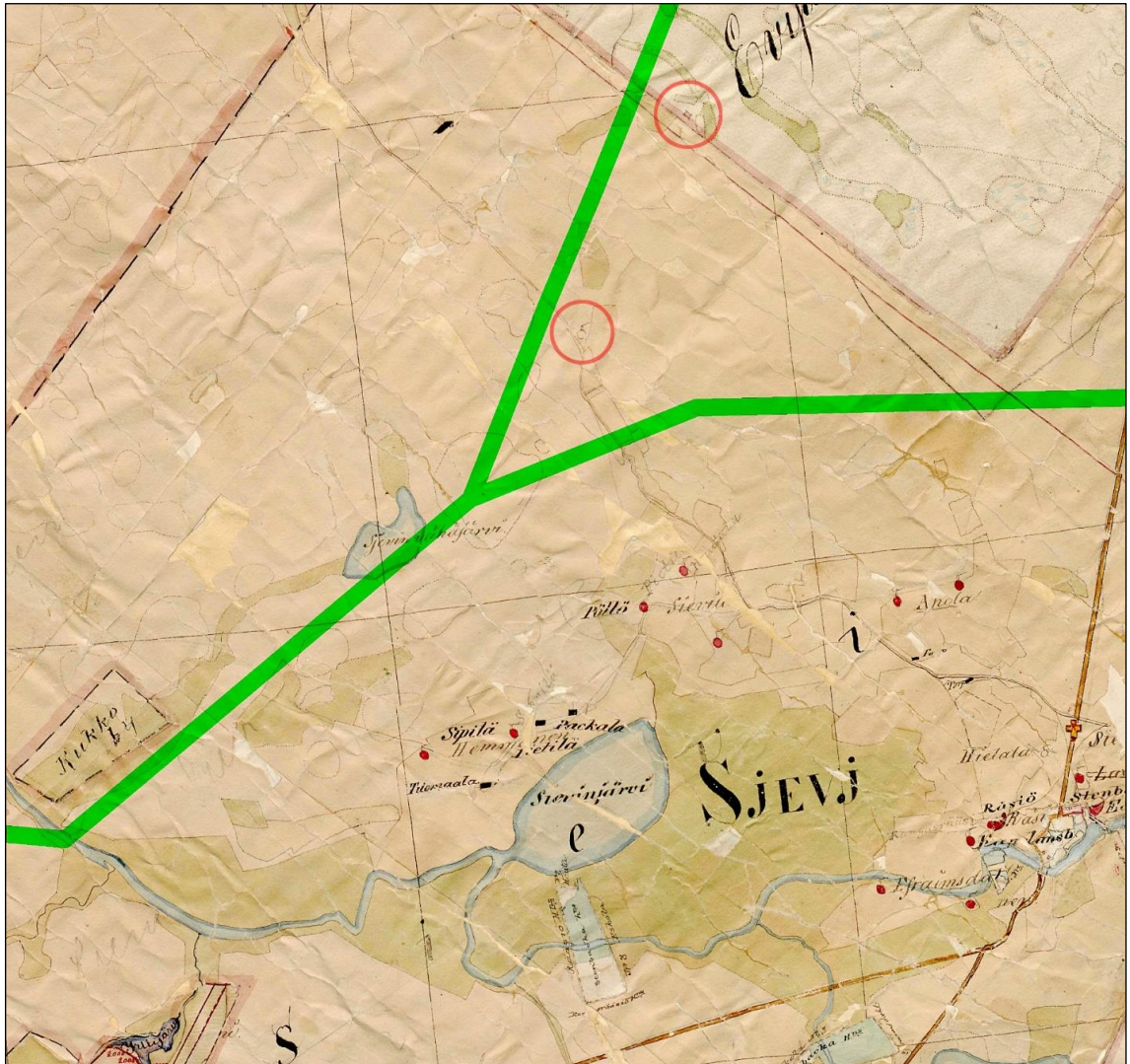
Läntisemmät linjavaihtoehdot kulkevat Ylivieskan Kauhanevan länsipuolelta vaihtoehtoisesti Mällinevan luonnonsuojelualueen pohjois- tai eteläpuolelta länteen, Sievin länsiosaan. Linjavaihtoehtojen alueet ovat korkeimmillaan noin 115 m tasolla (itäosassa) ja matalimmillaan noin 70 m tasolla (länsiosassa Vääräjoen kohdalla). Korkeimmat kohdat ovat paljastuneet Ancyclusjärvestä mesoliittisella ajalla ja matalimmat kohdat Litorinamerestä kampakeraamisella ajalla. Korkeimmilla alueilla maaperä on lähinnä kivikkoista tai louhikkoista moreenia, matalammilla alueilla moreenin lisäksi hietaa, hiesua ja savea. Monin paikoin alue on turvepeitteinen.

Läntisimpien linjavaihtoehtojen kohdalla on vahvoja viitteitä pitkäaikaisista muinaisjärivistä. Näistä itäisempi – Evijärvi – Sievin keskustan pohjoispuolella on nykyisin täysin kuivattu ja pääasiassa lähes tasaista peltoaluetta. Tämä järvi esiintyy v. 1843 Sievin pitäjänkartalla, mutta ei enää 1900-luvun peruskartoilla. Järven viimeisen, ilmeisen pitkäaikaisen vaiheen, korkeustaso on ollut 1843 pitäjänkartasta ja viistovalomallinnoksista päätellen noin 78 m. Se ei siis viimeisimmässä vaiheessaan ole ulottunut suunnitelluille linjoille, mutta varhaisemmissa vaiheissa alueella on saattanut olla suurempi järvi merestä kuroutumisen jälkeen. Läntisempi, oletettava muinaisjärvi on sijainnut Sievin vanhan kirkonkylän länsipuolella. Kohdalla on v. 1843 Sievin pitäjänkartalla Sievinjärvi – sama järvi jotakuinkin samankokoisena on nykyisillä kartoilla nimeltään Sievinmäenjärvi – 72 m korkeustasolla. Järven mahdollinen kuivaaminen tai luontainen kuivuminen on siis tapahtunut ennen vuotta 1843. Viistovalomallinnoksen perusteella peltoalueella on selviä merkkejä vanhoista rantamuodostumista noin 74 ja 77 m korkeustasoilla. Nämä osoittanevat alueella olleen muinoin huomattavasti nykyistä suuremman järven, joka on ulottunut linjavaihtoehtojen kohdalle, jolleivät sitten ole syntyneet lyhytaikaisesti lahden kuroutuessa Litorinamerestä.

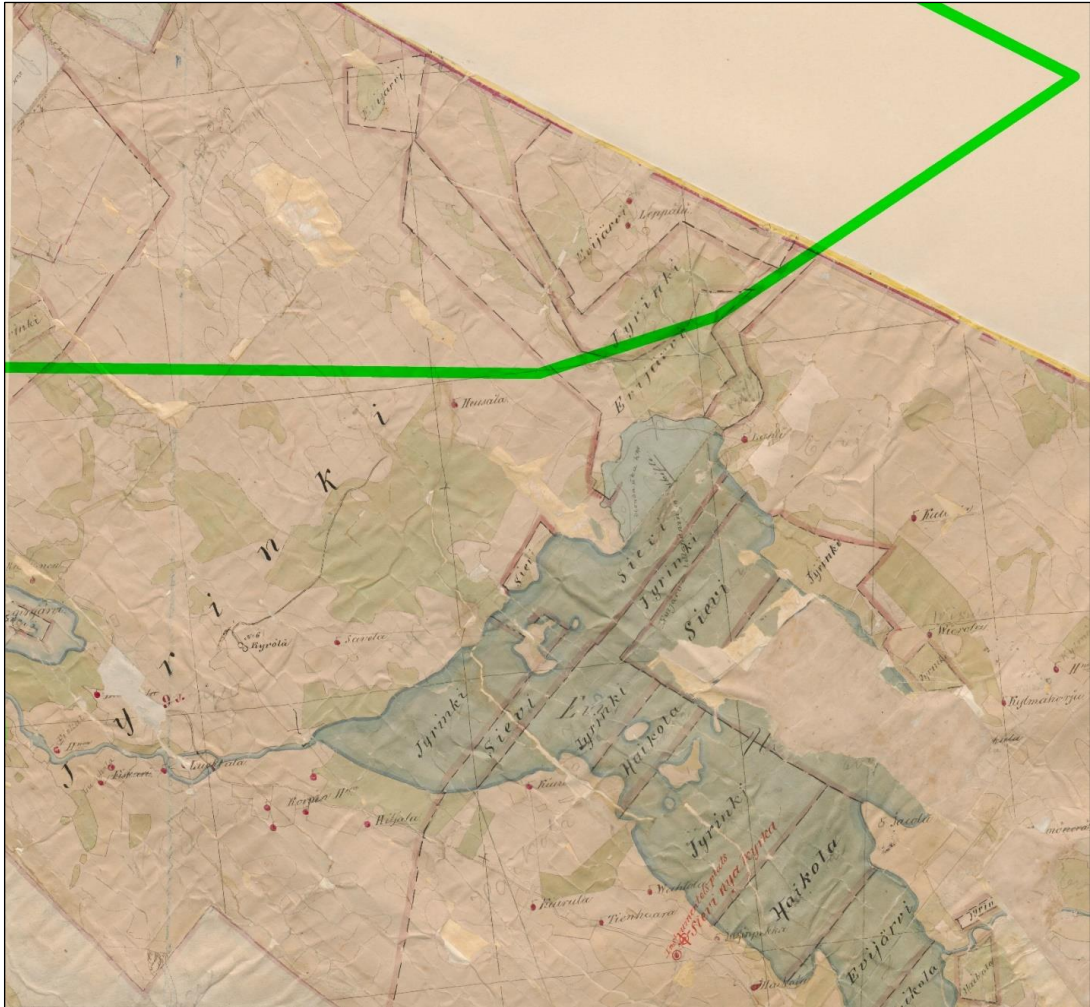
Kivikautinen rantasidonnainen asutus ja siihen liittyvien muinaisjäännösten esiintyminen koko alueella on siis mahdollista. Näiden maaperä ei kuitenkaan ole muinaisjäännösten kannalta suotuisaa. Oletettujen muinaisjärvien kohdalla merivaihetta nuorempienkin, nuoremman kivikauden ja keskiajan alun välille ajoittuvia muinaisjäännöksiä voi periaatteessa olla löydettävissä. Näitä tunnetaankin itäisemmän muinaisjärven eli Evijärven rannoilta – rautakautisia, ilmeisesti erätlouteen liittyviä kohteita, jotka kuitenkin ovat etäällä nyt tutkituista linjoista.

Ennen maastotöitä selvitettiin Muinaisjäännösrekisteristä alueelta tunnetut arkeologiset kohteet. Alueen historiallisen ajan asutuskehitystä ja maankäyttöä (arkeologin näkökulmasta) selvitettiin pääasiassa historiallisen ajan karttamateriaalin avulla – isojakokartat, 1800-luvun pitäjänkartat ja vanhimmat 1900-luvun peruskartat. Näiden avulla pyrittiin paikantamaan alueen vanhimpia historiallisen ajan asutusjäännöksiä sekä niiden lisäksi mm. myllyjen paikkoja.

Asiakirjatietojen perusteella Sievin (aikaisemmalta seurakunnan nimeltään Evijärvi), Ylivieskan ja Nivalan maatalousasutus on syntynyt 1500-luvun puolivälin jälkeen. Suunnitellut linjat kulkevat pääasiassa takamailla, joissa asutusta ei vanhojen karttojen perusteella juurikaan ole ollut. Tätä poikkeuksena alue linjojen länsiosassa. Sievinmaanjärven (aik. Sievinjärvi) pohjoispuolelle, on v. 1843 pitäjänkarttaan merkitty kaksi asutusta suunnitellun voimajohtolinjan tuntumaan. Toinen näistä sijaitsee nykyisen maatalan kohdalla, toinen on autoitunut. Jälkimmäisestä havaittiin selviä merkkejä maastotarkastuksessa v. 2022 (kohde 10). Alla ote pitäjänkartasta, johon asutukset merkittyinä.



Läntisemmän oletetun muinaisjärven aluetta v. 1843 Sievin pitäjänkartalla. Suunnitellut voimalinjavaihtoehdot merkitty vihreillä viivoilla (kartan asemointi ei ole täsmällinen). Punaisten ympyröiden sisällä linjojen tuntumassa olevat merkinnät asutuksista. Eteläisempi talon tai torpan merkki (jonka sisustaa ei jostain syystä ole maalattu punaisella) osuu nykyisen Maunumäen talon kohdalle. Kohta on nykyisinkin asuttu ja ympäristöt viljelyksessä. Pohjoisempi merkintä osuu kohdalle, josta v. 2022 inventoinnissa havaittiin tervehaudan lähettäviltä raivausröykkiöitä, kivivallia ja rakennuksen ja kellarin perustus (kohteen [10 Sievi Selkämaa](#) kuvauksen yhteydessä tarkempaa kuvausta ja pohdintaa tästä).



Ote v.1843 Sievin pitäjänkartalta. Suunniteltuja voimajohtolinjoja lisätty vihreällä viivalla (kartan asemointi ei ole täsmällinen). Itäisempi Sievin muinaisjärvestä, Evijärvi, merkitty karttaan sinisellä. Suunniteltu voimajohtolinja ei osu muinaisjärven ranta-alueelle. Linjan alueelle ei myöskään ole merkitty asutusta.

Maastotyö

Maastossa tarkastettiin tunnetut arkeologiset kohteet sekä lidarperusteisessa rinnevarjosteessa (Museoverkossa tuolloin ollut tarkka 5p/m aineistoon perustuva) havaitut kuopat ja muut mielenkiintoiset ilmiöt niiltä osin, kuin ne inventoijien kokemusten mukaan saattaisivat olla muinaisjäännöksiä (kuten tervahautoja tai hiilimiiluja). Maastoja tarkastettiin siis esivalmistelun perusteella tarkastettavia alueita ja maastonkohtia valiten sekä edelleen maastohavaintojen perusteella. Maastotyön aikana tarkasteltiin mukana olevasta ja nettiin kytketystä tabletista em. tarkkaa Museoverkon karttapalvelun rinnevarjostetta. Tällöin maastossa oltaessa voitiin edelleen tarkemmin luokitella ja arvottaa paikan päällä varjosteessa näkyviä lähialueen pinnanmuotoja ja ilmiöitä ja siten edelleen kohdistaa etevämmin, reaaliaikaisesti ja paikan päällä, maastossa kuljettavaa reittiä.

Maastossa menetelmänä oli silmänvarainen havainnointi ja tarvittaessa koekuoppien teko. Koekuoppia, ns. lapionpistoja, tehtiin kun arveltiin että maastonkohdassa voisi sijaita maanalainen muinaisjäännös.

Nykyisillä Maanmittauslaitoksen karttapohjilla lähellä suunniteltua voimajohtolinjaa, Rahkonimisellä metsäalueella Sievin vanhalta kirkolta noin kolme kilometriä koilliseen (N 7094212 E 373234), on merkittynä tervahauta, joka tarkastuksen perusteella on luontainen kuoppa kivikossa.



Kuvan keskellä näkyy peruskartassa tervahaudaksi merkitty luontainen kuoppa kivikossa Rahko-nimisellä metsäalueella Sievin vanhalta kirkolta noin kolme kilometriä koilliseen (N 7094212 E 373234). Kuvattu lounaaseen. Kuva: Antti Bilund.

Tulos

Linjavaihtoehtojen 3 A ja 3 B läheisyydestä tunnettiin ennen inventointia yksi kiinteä muinaisjäännös, 6 Kannus ja Sievi Koivuhaudankangas (1000043241), joka koostuu historiallisen ajan rajamerkistä sekä tervahaudasta. Inventoinnissa löydettiin viisi uutta kiinteää muinaisjäännöstä, jotka kaikki ovat tervahautoja. Kaikki kuusi muinaisjäännöstä ovat suojeltavia kohteita, joiden kaavamerkintä on sm.

Vaikutus hankkeeseen

Alle 100 metrin etäisyydellä voimalinjasta sijaitsevat kohteet [9 Ylivieska Rapuska](#) (linjan 1 A alla, lisäksi n. 185 m etäisyydellä voimajohtolinjasta 1 B) sekä [7 Sievi Selkämaankangas](#) (n. 70 m etäisyydellä voimajohtolinjasta 3 A).

100–200 metrin etäisyydellä voimalinjoista sijaitsevat kohteet [6 Kannus ja Sievi Koivuhaudankangas](#) (n. 180 m etäisyydellä voimajohtolinjoista 3 A ja 3 B), [10 Sievi Selkämaa](#) (n. 150 m etäisyydellä voimajohtolinjasta 3 A) [11 Sievi Sääskikuru](#) (n. 140 m etäisyydellä voimajohtolinjasta 3 A) sekä [12 Ylivieska Kuirinniemi](#) (n. 130 m etäisyydellä voimajohtolinjoista 1 A ja 1 B).

Lähdeluettelo

Eronen & Haila 1992: Tärkeimmät muinaisrannat. Teoksessa: Suomen kartasto, Vihko 123–126, Geologia.

Åberg 2013: Litorinameren ylin ranta Suomessa. Helsingin Yliopisto.

Peruskartat 2431 07 (1955), 2342 09 (1961), 2342 12 (1961), 2433 01 (1955), 2431 04 (1955), 2344 03 (1962)

Pitäjänskartat 1843 Sievi, 1843 Ylivieska sekä 1844 Nivala. Kansallisarkisto.

9.3.2023 (täsmennetty 13.12.2023)

Antti Bilund
Timo Sepänmaa
Mikroliitti Oy

Kiinteät muinaisjäänökset

Muinaisjäänökset on rajattu kartoille punaisella. Voimalinjavaihtoehtojen värit kohdekartoilla vastaavat s. [3-4 Yleiskarttoja](#) (1 A, 1 B, 2, 3 A, 3 B)

6 Kannus ja Sievi Koivuhaudankangas

Mjtunnus: 1000043241

Status: kiinteä muinaisjäänös

Tyyppi: rajamerkki

Ajoitus: historiallinen

Tyyppi: työ- ja valmistuspaikat tervahaudat

Ajoitus: historiallinen

Koordin.: N 7092515 E 363590 Z 92–95

Tutkimukset: Tiainen ja Hiltunen inventointi 2021, Bilund ja Sepänmaa inventointi 2022

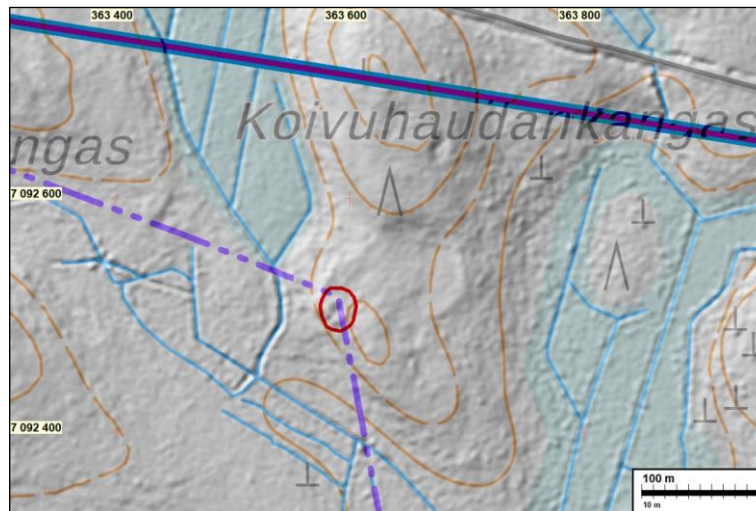
Vaikutus hankkeeseen: Muinaisjäänösalueen rajausta sijaitsee lähimmillään n. 180 m etäisyydellä voimajohtolinjoista VE 3 A ja 3 B.

Kuvaus: *Muinaisjäänösrekisteri:* Kannuksen ja Sievin rajalla sijaitseva sammaloitunut ja varpua kasvava rajamerkki, jonka koko on noin 1,4 x 1,4 m ja korkeus noin 1 m. Merkin laella on 30 x 30 cm kokoinen viisarikivi, jossa ei havaittu hakkauksia. Kuntien välinen raja on sijainnut samalla paikalla ainakin 1800-luvulta lähtien.

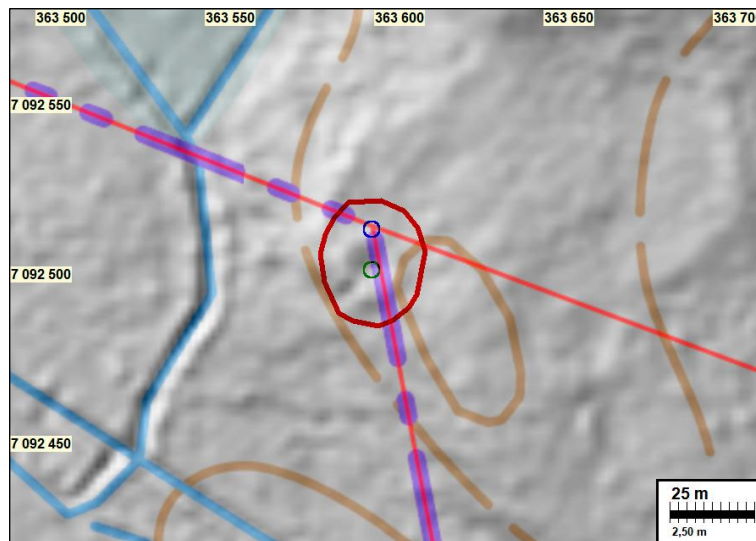
Merkin välittömässä läheisyydessä, sen eteläpuolella on muodoltaan laakea ja laaja tervahauta. Haudan halkaisija on yli 20 m, syvyys lähes 1,5 m ja sen halssi suuntautuu lounaaseen. Vallin paksuus on yli 5 m. Tervahaudan päällä kasvaa paksu sammalkerros ja puita.

Tervahaudan etelälaidan ulkoreunalla sijaitsee yksittäinen pystykivi (korkeus n. 90 cm), joka liittyyneen haudan pohjoispuolella olevaan rajamerkkiin. Kivi on mitä ilmeisimmin rajamerkin pilkka- /viisarikivi, joka osoittaa rajan kulkureitin - pystykivi sijoittuu nykyisellekin kunnanrajalle.

Bilund 2022: Kohteen todettiin olevan muinaisjäänösrekisterin kuvauksen mukainen. Kuvaus perustuu Tiaisen ja Hiltusen inventointiraporttiin, jota ei ilmeisesti ole julkaistu Museoviraston asianhallintajärjestelmässä.



Muinaisjäännösalue on rajattu punaisella. Suunniteltu voimajohtolinja merkitty sinisellä viivalla.



Kartalla näkyvät punaiset viivat kuvaavat nykyisiä kiinteistöjaotuksia. Niiden ympärillä oleva tummemman punainen rajaus on muinainaisjäännöksen aluerajaus. Rajauksen sisällä oleva sininen ympyrä on rajamerkin koordinaattipiste, ja siitä etelään sijaitseva vihreä ympyrä on tervahaudan koordinaattipiste.



Vasemmalla rajan kulmapisteessä oleva rajamerkki, alla sammaloitunut ja varvikon lähes kokonaan peittävä kivilatomus ja sen päällä pystykivi. Kuvattu itäkoilliseen. Oikealla viisarikivi rajamerkistä etelään lähetevällä rajalinjalla ja sen takana tervahauta. Kuvattu pohjoiseen. Kuvat: Antti Bilund.

7 Sievi Selkämaankangas

Mjtunnus: (uusi kohde)
Status: kiinteä muinaisjäännös
Tyyppi: työ- ja valmistuspaikat tervahaudat
Ajoitus: historiallinen

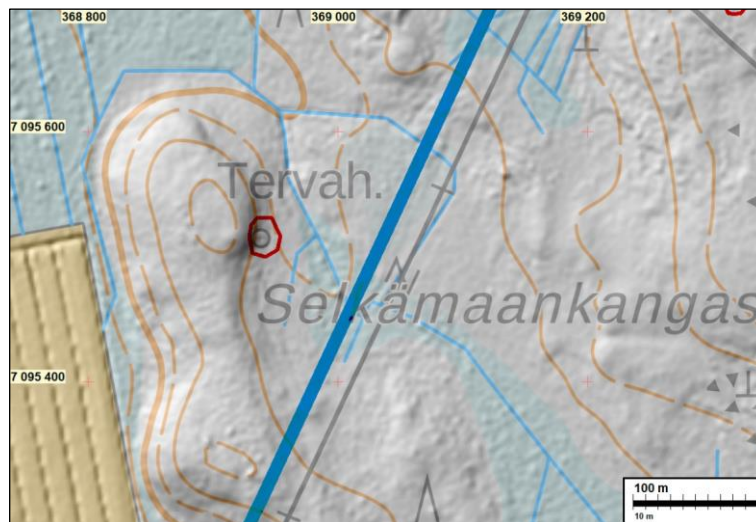
Koordin.: N 7095524 E 368942 Z 83–86

Tutkimukset: Bilund ja Sepänmaa inventointi 2022

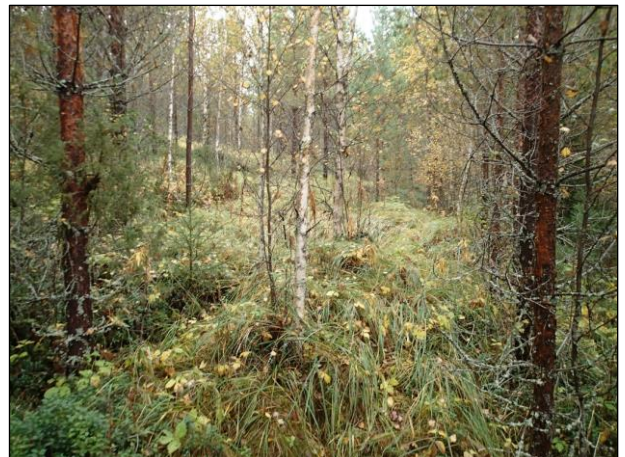
Vaikutus hankkeeseen: Muinaisjäännösalueen rajausta sijaitsee lähimmillään n. 70 m etäisyydellä voimajohtolinjasta VE 3 A.

Kuvaus: *Sepänmaa 2022:* Paikalla on tervahauta, kooltaan noin 10 x 8 m, soikeahko, maljamainen. Se on rakennettu jyrkähköön moreenirinteeseen. Haudan kohta on laikutettu metsäkoneella arviolta alle 20 vuotta sitten. Haudan kohta kasvaa pääasiassa heinää, ympäristö on nuorta mäntymetsää, jossa on runsaasti pientä koivua ja muuta lehtipuuta.

Tervahauta erottuu lidarmallinnoksessa ja on merkitty Maanmittauslaitoksen karttapohjalle.



Muinaisjäännösalue on rajattu punaisella. Suunniteltu voimajohtolinja merkitty sinisellä viivalla.



Vasemmalla tervahauta kuvattuna itään, oikealla luoteeseen.

9 Ylivieska Rapuska

Mjtunnus: (uusi kohde)
Status: kiinteä muinaisjäännös
Tyyppi: työ- ja valmistuspaikat tervahaudat
Ajoitus: historiallinen

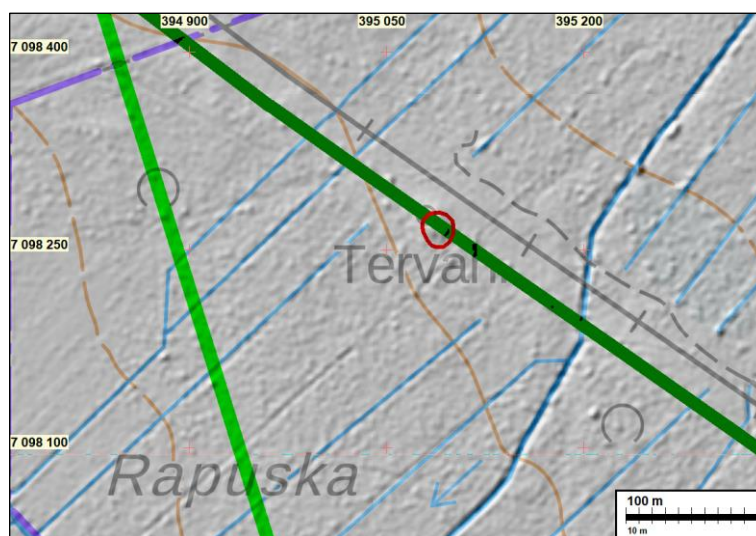
Koordin.: N 7098265 E 395091 Z 86

Tutkimukset: Bilund ja Sepänmaa inventointi 2022

Vaikutus hankkeeseen: Muinaisjäännösalueen rajaus kulkee voimajohtolinjan VE 1 A alla, ja n. 185 m etäisyydellä voimajohtolinjasta VE 1 B.

Kuvaus: *Bilund 2022:* Kohde sijaitsee lähes tasaisessa ja paikoin lievästi soistuneessa kangasmaastossa olevalla pienialaisella, ympäristöstään noin metrin kohoavalla kumpareella. Maaperä on vähäkivistä hiekkamoreenia. Ympäristö on laajalla alueella metsää, paitsi koillisessa, missä voimajohtoaukean reuna on aivan tervahaudan lähellä.

Paikalla on tervahauta, joka näkyy hyvin rinnevarjosteessa. Se on merkitty myös peruskarttaan, mutta hiukan luoteeseen oikeasta paikasta. Peruskartassa olevan karttamerkin keskipisteen ja tervahaudan keskipisteen välinen etäisyys on noin 15 m. Haudan läpimitta vallin ulkoreunasta mitattuna on noin 18 m. Reunavalli on ulkopuolelta matala. Tervahaudan kuopan läpimitta on noin 10 m. Kuoppa on matala, kokonaissyvyys noin 130 cm. Reunat ovat loivat ja keskellä on noin 2 m läpimitäinen ja puoli metri syvä jyrkempireunainen kuoppa. Halssi on etelälounaassa. Halssin kohdalla reunavallissa on painuma, joka ulottuu reunavallin korkeimmasta kohdasta noin 2 m haudan keskusta päin. Tervanlaskukuoppa on matala, pituus noin 5 m ja leveys 1,5 m. Sen syvämpi pää tervahaudan reunavallin luona on ilmeisesti osittain täyttynyt reunavallin sortuessa.



Muinaisjäännösalue on rajattu punaisella. Vaihtoehtoiset voimajohtolinjaukset on merkitty tummanvihreällä ja vaaleanvihreällä viivalla.



Vasemmalla tervahauta kuvattuna ulkopuolelta itäkaakkoon. Etualalla näkyy haudan matala reunavalli ja sen takana haudan kuoppa, jonka kohdalla on lähes puuton aukio. Oikealla etualalla kuoppa halssin edustalla ja halssin kohdalla oleva painuma haudan reunavallissa, Taustalla kuvan oikeassa puoliskossa tervahaudan kuoppaa. Kuvattu luoteeseen. Kuvat: Antti Bilund.

10 Sievi Selkämaa

Mjtunnus: (uusi kohde)
Status: kiinteä muinaisjäännös
Tyyppi: työ- ja valmistuspaikat tervahaudat
Ajoitus: historiallinen

Tyyppi: työ- ja valmistuspaikat raivausröykkiöt
Ajoitus: historiallinen

Koordin.: N 7095756 E 369329 Z 95

Tutkimukset: Bilund ja Sepänmaa inventointi 2022

Vaikutus hankkeeseen: Muinaisjäännösalueen rajaus sijaitsee lähimmillään n. 150 m etäisyydellä voimajohtolinjasta VE 3 A.

Kuvaus: *Bilund 2022:* Kohde sijaitsee loivapiirteisessä kangasmaastossa metsäautotien koillispuolella metsässä. Paikalla on tervahauta, joka näkyy hyvin rinnevarjosteessa. Se on merkitty myös peruskarttaan. Haudan läpimitta vallin ulkoreunasta mitattuna on noin 20 m. Tervahaudan kuopan läpimitta on noin 11 m. Halssi on idässä. Halssin kohdalla reunavallissa on painuma.

Tervahaudan lounaispuolella on röykkiöitä. Niitä dokumentoitiin viisi kappaletta koillisesta lounaaseen noin 30 m pitkällä ja 20 m leveällä alueella (sijainnit GPS-mittausten perusteella). Röykkiöt lienevät raivausröykkiöitä, mutta periaatteessa joku niistä saattaa olla myös tervahautaan liittyvän tervapirtin kiukaan jäännös:

Röykkiö 1 (N 7095733 E 369310): soikea kekomainen, noin 3 m x 2 m, korkeus lähes 1 m

Röykkiö 2 (N 7095736 E 369314): pyöreähkö, halkaisija 2 m, korkeus 50 cm

Röykkiö 3 (N 7095738 E 369318): koko noin 4 m x 2 m, korkeus 80 cm

Röykkiö 4 (N 7095738 E 369325): pyöreähkö, halkaisija 2,5 m, korkeus 80 cm

Röykkiö 5 (N 7095746 E 369320): koko 3 m x 2 m, korkeus 50 cm.

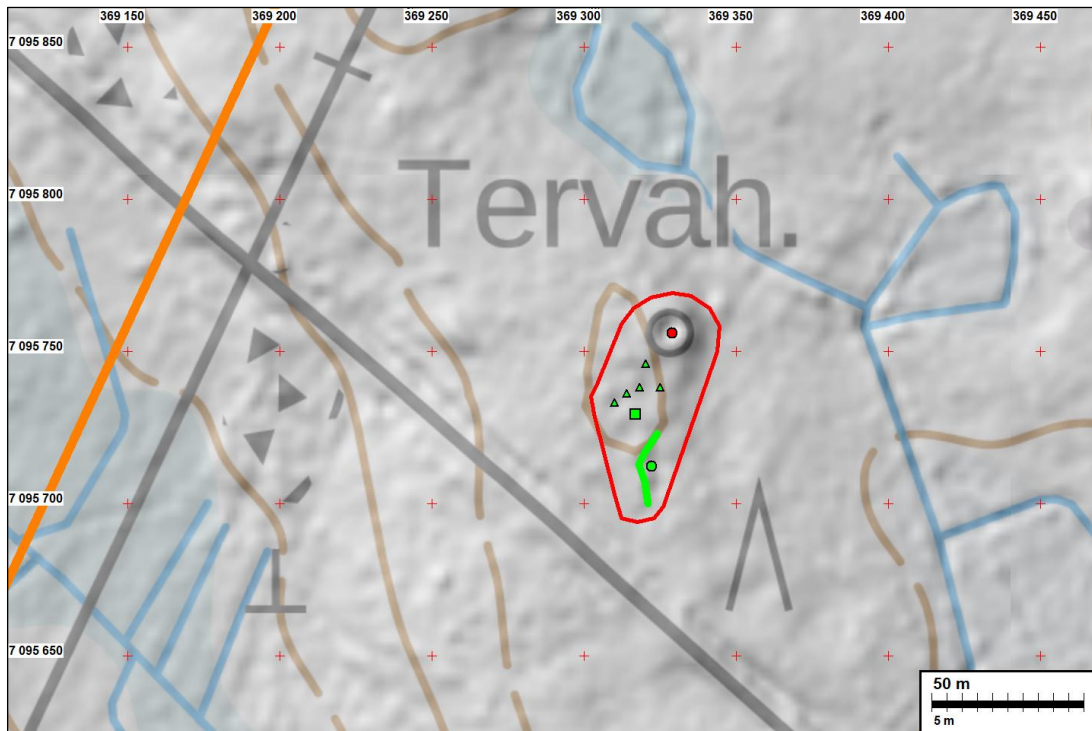
Röykkiöalue rajautuu pohjoisessa, luoteessa ja lännessä kivisempään maahan, jota ei ole raivattu. Edellä mainittujen röykkiöiden lisäksi raivatun ja kivisen alueen rajalla ja joissakin kivisemmissä kohdissa raivatun alueen sisälläkin on ainakin osittain raivauksen tuloksena syntyneitä epämääräisempiä kivikasumia.

Röykkiöiden eteläpuolella (N 7095729 E 369317) on suorakulmainen, jyrkkäreunainen kuoppa, koko noin 2 m x 2 m, syvyys lähes metri. Sen ympärillä on symmetrisesti kuoppaan verrattuna matala luonnonkivistä ja maasta muodostuva rakennuksen perustus, mitoiltaan lännestä itään noin 5 m x 4,5 m. Perustuksessa ei näytä olevan tulisijan jäännöstä, joten kyseessä ei todennäköisesti ole ollut asuinrakennus, vaan ehkä aitta, jonka lattian alla on ollut kellarikuoppa. On myös mahdollista, että perustuksen päällä on ollut vain kellarin kattorakenne.

Edellä mainitusta perustuksesta etelään on yhteensä lähes 30 m pituinen pienistä, ilmeisesti viljelymaan raivauksessa keräytyistä kivistä muodostuva valli. Se on muoltiaan säännöllinen, mutta ei aitamaisesti ladottu, vaan poikkileikkaukseltaan säännöllisen kupera. Leveys on eteläpäässä 2 m ja pohjoisosassa vähän yli 2 m. Korkeus on vastaavasti eteläpäässä noin 70 cm ja pohjoisosassa noin metri. Valli suuntautuu pohjoispäästä (N 7095723 E 369324) etelälounaaseen. Kohdassa N 7095713 E 369318 vallissa on mutka, jossa se kääntyy eteläkaakkoon. Vallin eteläpää on kohdassa N 7095700 E 369321.

Kivivallin itäpuolella on navetan raunio (N 7095712 E 369322). Seinät on ladottu luonnonkivistä noin metrin korkeuteen ja ne ovat lähes 1,5 m paksut. Länsi- tai luoteisseinä on edellä mainitun kivivallin pohjoisosan suuntainen ja vain parin metrin päässä kivivallista. Länsi- tai lounaiskulma on kivivallin mutkan kohdalla. Navetan ulkomitat ovat 6 m (pohjoiskoillinen seinä) x 5,5 m. Sisätilan mitat ovat vastaavasti noin 3 m x 2,5 m. Pielistään osittain sortunut oviaukko, leveys yli metri, on navetan pohjoiskulmassa, pohjoiskoillisen puoleisella seinällä.

Edellä kuvatut asutus- ja viljelyjäännökset liittyvät todennäköisesti torppaan tai muuhun pienimuotoiseen asutukseen. Paikalla ei havaittu selvää tulisijallista asuinrakennuksen jäännöstä, mutta sellainen on voinut sijaita esimerkiksi hyvinkin lähellä havaittujen jäännösten itäpuolella. Jäännösten itäpuolinen metsäalue, heti kohteelle esitetyn rajauksen itärajalta lähtien, on joskus muokattu perusteellisesti metsänuudistuksen yhteydessä. Lännessä maasto muuttuu kivisemmäksi, mutta asutus- ja viljelyjäännösten esiintyminen on mahdollista. Maastoa ei tutkittu laajemmin siltäkään suunnalla.



Kohteen rajaus on merkitty punaisella viivalla ja tervahauta punaisella pallolla. Paikalla havaitut asutus- ja viljelyjäänökset on merkitty vihreällä: röykkiöt kolmioilla, kellarikuoppa/rakennuksen perustus neliöllä, luonnonkivistä ladottu navetan perustus pallolla ja raivauskivivalli viivalla. Suunniteltu voimajohtolinja on merkitty oranssilla viivalla.

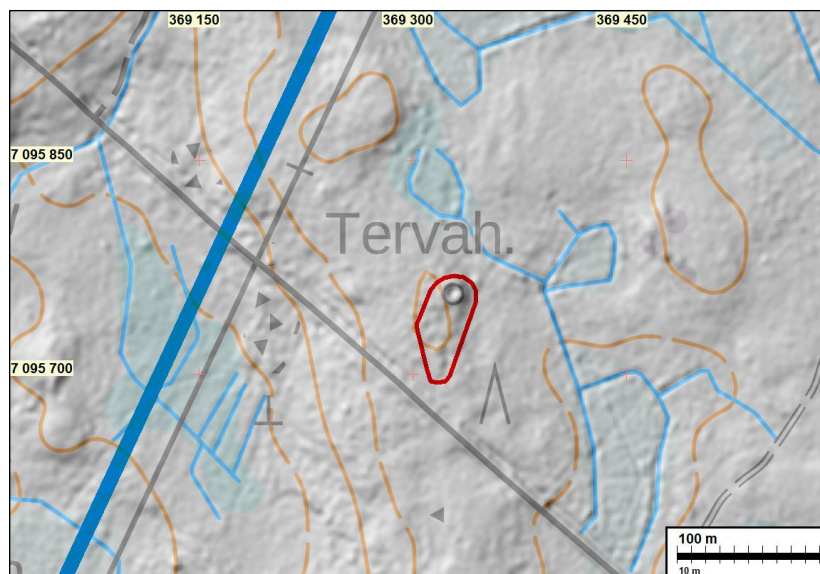
Kohteen kohdalle Sievin vuoden 1843 pitäjänkarttaan on merkitty pieni punaruskea suorakaide, jolla ei ole kartassa nimeä tai muuta selitystä. Merkintä osuu niin tarkasti tässä kohteessa havaittujen asutus- ja viljelyjäänösten kohdalle, että se hyvin todennäköisesti tarkoittaa paikalla ollutta asutusta. Pitäjänkartassa paikka on Sievin Evijärven kylän maista liikamaana erotetulla kruununmaapalstalla. Pitäjänkartalle on jälkepäin lyijykynällä piirretty rajalinjoja, joilla kruununmaa on jaettu useisiin osiin. Näille osille on samoin lyijykynällä merkitty nimet. Näiden himmeiden lyijykynämerkintöjen mukaan kohde on alueella, jolle on merkitty tunnus "C" ja nimeksi "Selkämaa Nybygge". Selkämaan uudisasutuksen rajan sisällä kohteen kohdalla oleva merkintä on ainoa karttamerkki, joka voi tarkoittaa asuttua paikkaa. Lyijykynällä merkityn rajan takana luoteessa on tunnuksella "B" merkitty "Rautionmaa Nybygge". Sen alueella, runsaan kilometrin kohteesta luoteeseen, on lyijykynällä merkitty täplä, jonka tienoilla nykyisinkin sijaitsee Rautionmaan talo. Uudistilojen muodostaminen kruununmaalle ei kuitenkaan näytä edenneen pitäjänkartalle lyijykynällä merkittyjen rajojen mukaisesti. Maanmittaushallituksen arkiston uudistushakemiston mukaan vuonna 1922 on muodostettu "Valtion metsämaiden asutamlain nojalla" Sievin Kukonkylään kahdeksan uutta tilaa, niiden joukossa numerot 19 Rautionmaa ja 20 Järvenpää, jotka nykyisinkin ovat peruskartalla kohteesta luoteeseen Korhosjärven kaakkoisrannalla. Tilojen rajat eivät kuitenkaan ole pitäjänkartan lyijykynämerkintöjen mukaiset. Selkämaan uudistilaa ei ilmeisesti ole lopulta perustettu lainkaan, koska vielä vuoden 1961 peruskartassa sille pitäjänkartan lyijykynämerkintöjen mukaan aiotut alueet ovat Ison Kähtävän valtionpuistoa. Myös tämä kohde on valtionpuiston maalla, eikä paikalla ole peruskartassa mitään asutukseen tai viljelyyn viittaavaa. Myöhemmin valtion maata on jaettu lisämaiksi, ja vuoden 1984 peruskartan mukaan kohde on metsäpalstalla, joka kuuluu Kukonkylään.



Vasemmalla osa Sievin pitäjänkartasta vuodelta 1843. Vaalea alue kartan yläosassa on tekstin mukaan kruunun liikamaa Evijärven kylässä eli Sievin Evijärven kylän maista sen talojen verotusarvon perusteella yli jäänyt osuus, joka on erotettu isojaossa kruununmaaksi. Kruununmaalle, aivan sen lounaisrajan viereen (sinisen ympyrän sisään) on merkitty punaruskea suorakaide, jolla ei ole nimeä tai muuta selitystä.

Merkintä tarkoittaa todennäköisesti rakennusta tai asuttua tonttia. Suunniteltu voimalinja on merkitty oranssilla viivalla. Oikealla on suurennos samasta pitäjänkartasta. Kartalle on merkitty punaisella tämän kohteen rajaus, joka osuu juuri kartalle merkityn punaruskean suorakaiteen kohdalle. Näyttää ilmeiseltä, että pitäjänkartassa oleva merkintä tarkoittaa tässä kohteessa havaittuja asutus- ja viljelyjäännöksiä.

Asutushistoriallisen selvityksen mukaan kohteessa on ollut 1800-luvulla torppa tai muu pienimuotoinen asutus. Hyvin todennäköisesti kyseessä on ollut kruununmaalle perustettu kruununtorppa, joka pitäjänkarttaan lisättyjen merkintöjen perusteella on ilmeisesti aiottu muodostaa itsenäiseksi uudistilaksi. Tilaa ei kuitenkaan ole muodostettu ja asutuskin on hävinnyt. 1800-luvun torppaan liittyvät asutus- ja viljelyjäännökset eivät vakiintuneen tulkinnan mukaan ole kiinteitä muinaisjäännöksiä. Tässä ne kuitenkin muodostavat kokonaisuuden kiinteäksi muinaisjäännökseksi luokiteltavan tervahaudan kanssa, ja ne on sisällytetty kiinteän muinaisjäännöksen rajaukseen.



Muinaisjäännösalue on rajattu punaisella. Suunniteltu voimajohtolinja merkitty sinisellä viivalla.



Vasemmalla tervahauta lounaisvallilta koilliseen. Oikealla halssi haudan ulkopuolelta kuvattuna. Kuvan keskipisteestä vähän oikealle näkyy halssin kohdalla haudan reunavallissa oleva painuma. Kuvattu lounaaseen. Kuvat: Antti Bilund.



Vasemmalla sammalen ja sammalturpeen suurelta osin peittämiä raivausröykkiöitä tervahaudan lounaispuolella. Etualalla matala pyöreä röykkiö ja taustalla kuvan keskipisteestä vasemmalle ja ylös toinen korkeampi röykkiö. Kuvattu koilliseen. Oikealla suorakulmainen, jyrkkäreunainen kuoppa, todennäköisesti kellarikuoppa. Kuopan reunoilla on runsaan metrin levyinen, ympäristöstä hieman kohoava, maasta ja kivistä rakennettu tasanne, joka näyttää rakennuksen perustukselta. Selvää kiukaan muun tulisijan jäännöistä ei kuitenkaan havaittu. Kuvattu koilliseen. Kuvat: Antti Bilund.



Vasemmalla ilmeisesti viljelymaan raivauksessa koottu, poikkileikkaukseltaan kupera, sammalen peittämä kivivalli. Sen vasemmalla puolella tiheiden kuusten peittämänä on kivistä ladottu navetan raunio. Valli kääntyy loivassa kullmassa sen taakse. Kuvattu etelälounaaseen. Oikealla kivinen navetan raunio kuvattuna sen länsipuolella olevalta raivauskivivallilta. Kuvan keskellä navetan pohjoisseinä, jossa on oviaukko. navetan eteläosa on kuusten peitossa.

Kuvattu itään. Kuvat: Antti Bilund.



Vasemmalla navetan raunio lähikuvassa. Etualla näkyy pohjoiskoillisella seinällä rakennuksen pohjoiskulmassa oleva oviaukko. Seinien alaosa on ladottu luonnonkivistä. Oviaukon takana näkyy navetan sisätila ja sen takana muita seiniä. Navetan lounaiskulma jää kuvan ulkopuolelle oikealla. Kuvattu kaakkoon. Oikealla navetan raunio kuvattuna lounaaseen. Taustalla oikealla näkyy sammalen peittämä raivauskivivalli navetan länsipuolella. Kuvat: Antti Bilund.

11 Sievi Säaskikuru

Mjtunnus: (uusi kohde)
Status: kiinteä muinaisjäännös
Tyyppi: työ- ja valmistuspaikat tervahaudat
Ajoitus: historiallinen

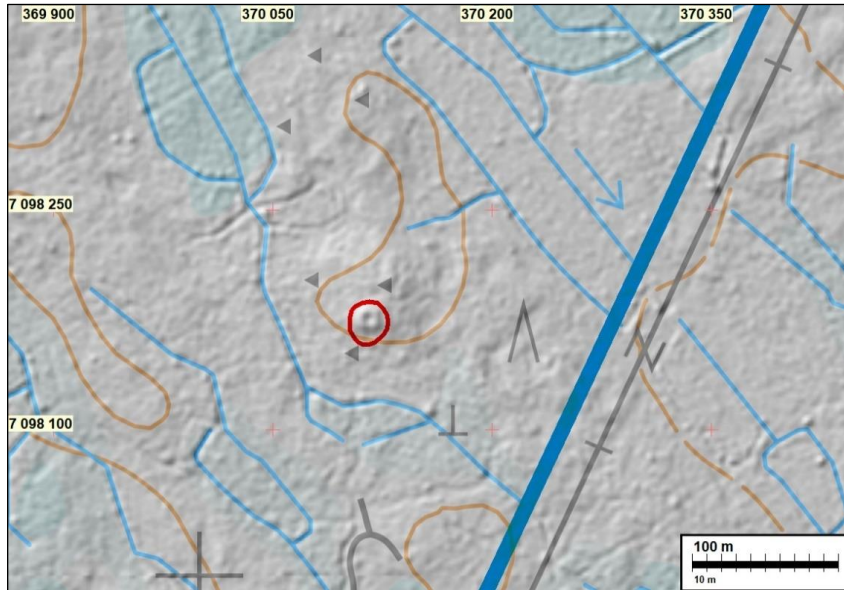
Koordin.: N 7098175 E 370116 Z 95

Tutkimukset: Bilund ja Sepänmaa inventointi 2022

Vaikutus hankkeeseen: Muinaisjäännösalueen rajausta sijaitsee lähimmillään n. 140 m etäisyydellä voimajohtolinjasta VE 3 A.

Kuvaus: *Bilund 2022:* Kohde sijaitsee loivasti kumpuilevassa kangasmaastossa, matalan laakean kumpareen eteläreunalla. Maaperä on melko kivistä hiekkamoreenia. Tervahaudassa ja sen ympäristössä kasvaa mäntyvaltaista taimikkoa ja nuorta metsää. Inventoinnin aikana tervahaudassa oli runsaasti risuja äskettäin tapahtuneen harvennushakkuun/risusavotan jäljiltä. Kohteen ympäristö on laajalla alueella metsämaastoa. Metsäautotien pää on kohteesta noin 120 m etelään.

Paikalla on tervahauta, joka näkyy hyvin rinnevarjosteessa. Sitä ei ole merkitty peruskarttaan. Haudan läpimitta vallin ulkoreunasta mitattuna on noin 21 m. Tervahaudan kuopan läpimitta on noin 11 m. Kuoppa on suppilomainen, syvyys noin 150 cm. Vallin korkeus ulkopuolelta on 1–1,5 m. Halssi on etelässä. Halssin kohdalla reunavallissa on painuma. Tervanlaskukuoppa vallin ulkopuolella on 5 m pitkä, 2 m leveä ja syvyydeltään noin 1 m.



Muinaisjäännösalue on rajattu punaisella. Suunniteltu voimajohtolinja merkitty sinisellä viivalla.



Vasemmalla tervahaudan eteläpuolisko kuvattuna läntiseltä reunavallilta itään. Inventoinnin aikana tervahaudassa ja sen ympäristössä oli paljon risuja harvennushakkuun tai taimikon raivauksen jäljiltä. Kuvan keskipisteestä vähän oikealle näkyy tummana halssin kohdalla oleva painuma haudan reunavallissa. Oikealla etualalla tervahaudan eteläisessä reunavallissa halssin kohdalla oleva syvä painuma ja sen vasemmalla puolella tervanlaskukuoppa vallin ulkopuolella. Kuvattu luoteeseen. Kuvat: Antti Bilund.

12 Ylivieska Kuirinniemi

Mjtunnus: (uusi kohde)
Status: kiinteä muinaisjäännös
Tyyppi: työ- ja valmistuspaikat tervahaudat
Ajoitus: historiallinen

Koordin.: N 7100436 E 388855 Z 76–79

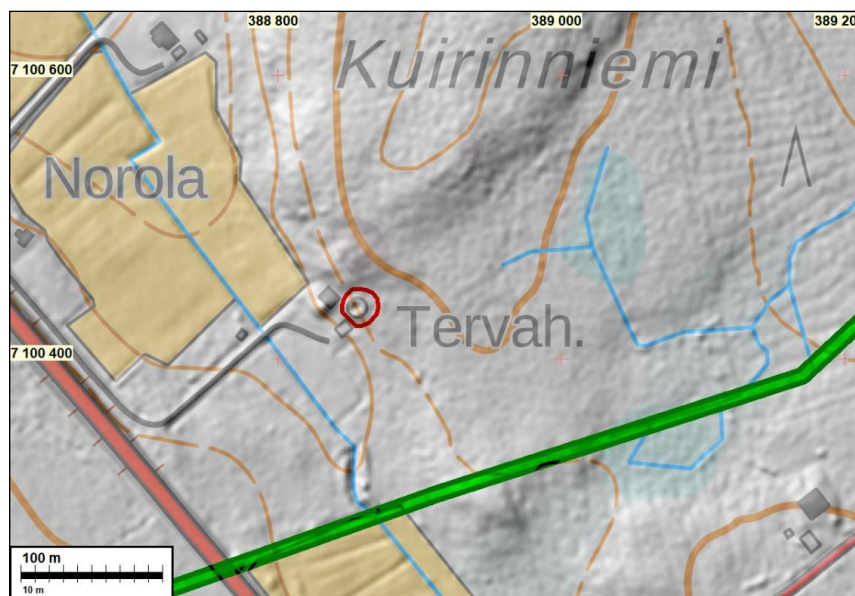
Tutkimukset: Bilund ja Sepänmaa inventointi 2022

Vaikutus hankkeeseen: Muinaisjäännösalueen rajausta sijaitsee lähimmillään n. 130 m etäisyydellä voimajohtolinjoista VE 1 A ja 1 B.

Kuvaus: *Bilund 2022:* Kohde sijaitsee laajan Kuirinniemi-nimisen mäen lounaisrinteen alaosassa. Rinne tervahaudan kohdalta ylärinteeseen päin on metsämaastoa, jossa

maaperä on vähäkivistä hiekkamaata. Alarinteen puolella on omakotitalon pihapiiri. Asuinrakennus on tervahaudan länsipuolella ja piharakennus eteläpuolella. Raivattu piha ulottuu tervahaudan vallin ulkoreunaan lännessä, samoin piharakennuksen pohjoisseinustalla oleva maaleikkaus etelässä.

Paikalla on tervahauta, joka näkyy hyvin rinnevarjosteissa ja on merkitty peruskarttaan. Haudan läpimitta vallin ulkoreunasta mitattuna on noin 19 m. Tervahaudan kuopan läpimitta on noin 10 m. Kuopan reuna on ylärinteen puolella huomattavasti korkeampi (noin 200 cm) kuin alarinteen puolella (120 cm). Ylärinteen puolella reunavalli on ulkopuolelta matala, noin 50 cm. Alarinteen puolella laskua reunavallin harjalta sen ulkoreunalle on noin 2 m, mutta lasku on loiva ja ehkä osittain luontaista rinnettä. Halssi on lounaassa. Halssin kohdalla reunavallissa on loivapiirteinen, leveä painuma.



Muinaisjäännösalue on rajattu punaisella. Suunniteltu voimajohtolinja merkitty vihreällä viivalla.



Vasemmalla tervahaudan kuoppa kuvattuna haudan reunalta luoteeseen. Taustalla näkyy puiden välistä omakotitalon seinä oikealla ja piharakennus vasemmalla. Oikealla tervahaudan varsin laakeaa pohjaa kuopan keskellä. Kuvattu pohjoiseen. Kuvat: Antti Bilund.



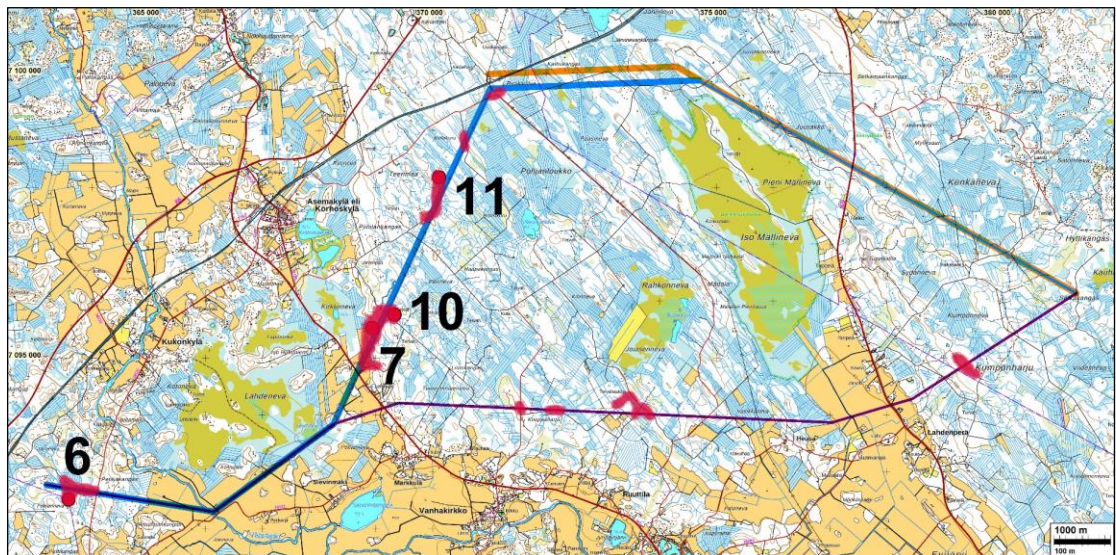
Vasemmalla tervahauta kuvattuna vallin ulkopuolella alarinteen suunnasta. Keskellä näkyy matala ja loivapiirteinen painauma vallissa halssin kohdalla. Tervanlaskukuoppakin on ilmeisesti täyttynyt kokonaan. Kuvattu koilliseen. Oikealla tervahauta nähtynä asuinrakennuksen luoteisseinustalta. Tervahauta näkyy loivapiirteisenä kumpareena loivasti oikealle laskevassa rinteessä. Kuvassa näkyy hyvin, että tervahaudan reunavallin harja ylärinteen puolella vasemmalla on huomattavasti ylempänä kuin alarinteen puolella oikealla. Raivattu piha-alue ulottuu vallin ulkoreunaan. Kuvattu kaakkoon. Kuvat: Antti Bilund.

Liite raporttiin: YLIVIESKA, SIEVI JA NIVALA Suunnitteilla olevan Pajukoski II tuulivoima- puiston sähkönsiirtolinjojen arkeologinen inventointi 2022

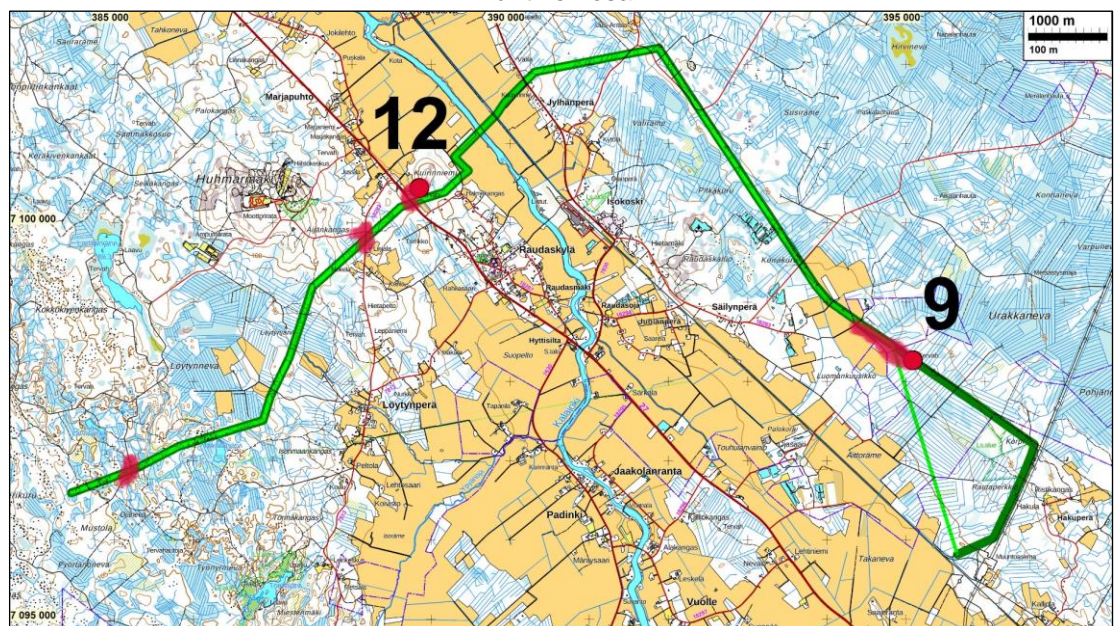
Maastossa katsotut (tarkastetut) alueet

Punaisella on merkitty ne alueet mitkä voi tulkita katsotuksi eli tarkastetuksi (riippuen termin määritelmästä – termillä ei ole yleistä eikä standardoitua määrittystä, joten ”tarkastettu alue” käsite on subjektiivinen). Paikoin katse on voinut osua kauemmaksi ja haravoida maastoa tarkemmin, paikoin lähemmäksi ja epätarkemmin, pahimmissa maastoissa vain enimmän ajan jalkojen juureen. Paikoin aikaa käytettiin jollain maastonkohdalla ja taipaleella enemmän, paikoin kuljettiin ripeästi maastoa katsellen. Joissain maastonkohdissa tehtiin koeuoppia tai kairanpistoja ja intensiivistä silmänvaraista havainnointia, ja joissain paikoin, kuten tiheissä vesakoissa ja louhikoissa, keskityttiin etenemiseen, laajemman havainnoinnin ollessa toissijaista. Karttaa on siis tulkittava suuripiirteisesti. Sitä ei voi tulkita niin, että kaikki tarkastetuksi merkittyjen alueiden jäännökset on havaittu. Kartta on tehty museoviranomaisten vaatimuksesta, heidän hallinnolliseen käyttöönsä.

Koko alue on tarkastettu laserkeilausaineiston, maastokarttojen ja ilmakuvien avulla. Maastossa on katsottu tunnettu-
jen kohteiden lisäksi ne kohdat ja alueet, joista on arvioitu mahdolliseksi jotain arkeologisesti mielenkiintoista löydet-
vän sekä maastot matkalla sellaisille kohdille ja sellaisia maastoja etsittäessä.



Läntinen osa.



Itäinen osa.

YLIVIESKA Pajukoski II tuulivoimapuiston hankealueen arkeologinen täydennysinventointi 2022

versio 2



Antti Bilund
Timo Sepänmaa



Tilaaaja: FCG Finnish Consulting Group Oy

Sisältö

Perustiedot	2
Yleiskartta	3
Kohdeluettelo	4
Vanhoja karttoja	4
Inventointi	5
Alueen kuvaus	5
Maastotyö.....	6
Tulokset.....	7
Lähdeluettelo	8
Kiinteät muinaisjäännökset	8
1 Ylivieska Hevosharju	8
2 Ylivieska Hyttikangas.....	13
3 Ylivieska Ketunpesäkangas	14
4 Ylivieska Tornikangas 1	15
8 Ylivieska Käärmekangas.....	17
Luonnonmuodostuma	18
5 Ylivieska Tornikangas 2.....	18

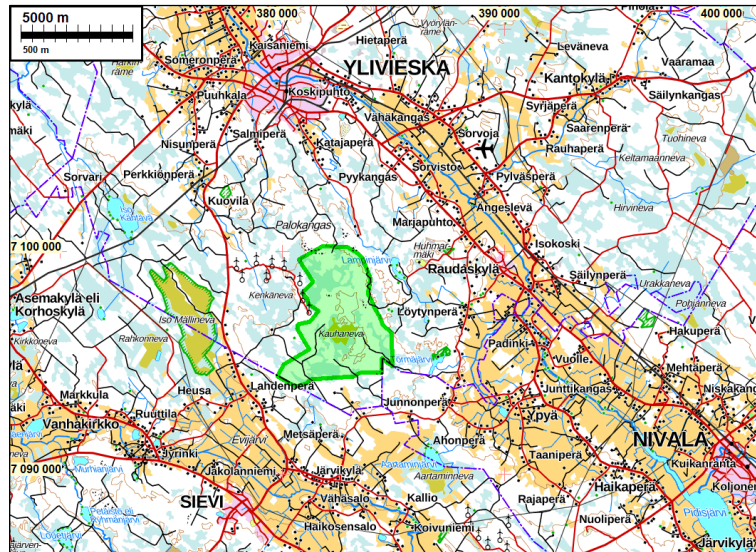
Kansikuva: Maasto tuulivoimapuiston hankealueella on kivikkoista. Tämä louhikko on nimeltään Kulolanluolikko. Kuvattu lounaaseen. Kuva: Antti Bilund.

Perustiedot

- Alue:** Ylivieska, Pajukoski II tuulivoimapuistohankkeen suunnittelualue (n. 19,3 km²).
- Tarkoitus:** Aiempien inventointien (2013 vain osalla aluetta ja 2014 koko alue) täydennysinventointi.
- Työaika:** Maastotyö 19. – 20.9.2022
- Tilaaaja:** FCG Finnish Consulting Group Oy
- Aikaisemmat tutkimukset:** Jussila & Sepänmaa 2013 inventointi, H.-P. Schulz 2014 inventointi
- Tekijät:** Mikroliitti Oy, Antti Bilund ja Timo Sepänmaa. Raportin teossa mukana Taika-Tuuli Kaivo
- Tulos:** Alueelta tunnettiin entuudestaan viisi kiinteää muinaisjäännöstä: kolme tervahautaa (1 Ylivieska Hevosharju, 2 Ylivieska Hyttikangas ja 3 Ylivieska Ketunpesäkangas), yksi kivikautinen asuinpaikka (4 Ylivieska Tornikangas 1) sekä yksi esihistoriallinen kiviröykkiö (5 Ylivieska Tornikangas 2). Kohteen 1 Ylivieska Hevosharju tervahaudan lähistöltä löydettiin viitteitä mesoliittisen ajan asuinpaikasta, joten sen tietoja sekä rajausta laajennettiin. Kohteen 2 Ylivieska Hyttikangas todettiin olevan muinaisjäänösrekisterin kuvausta vastaavassa kunnossa. Kohde 3 Ylivieska Ketunpesäkangas tarkastettiin maastossa ja sille annettiin muinaisjäänösrajaus. Kohteen 4 Ylivieska Tornikangas 1 rajausta laajennettiin etelään. Kohteen 5 Ylivieska Tornikangas 2 todettiin olevan luonnonmuodostuma. Inventoinnissa löydettiin yksi uusi kiinteä muinaisjäänös, tervahauta 8 Ylivieska Käärmekangas.

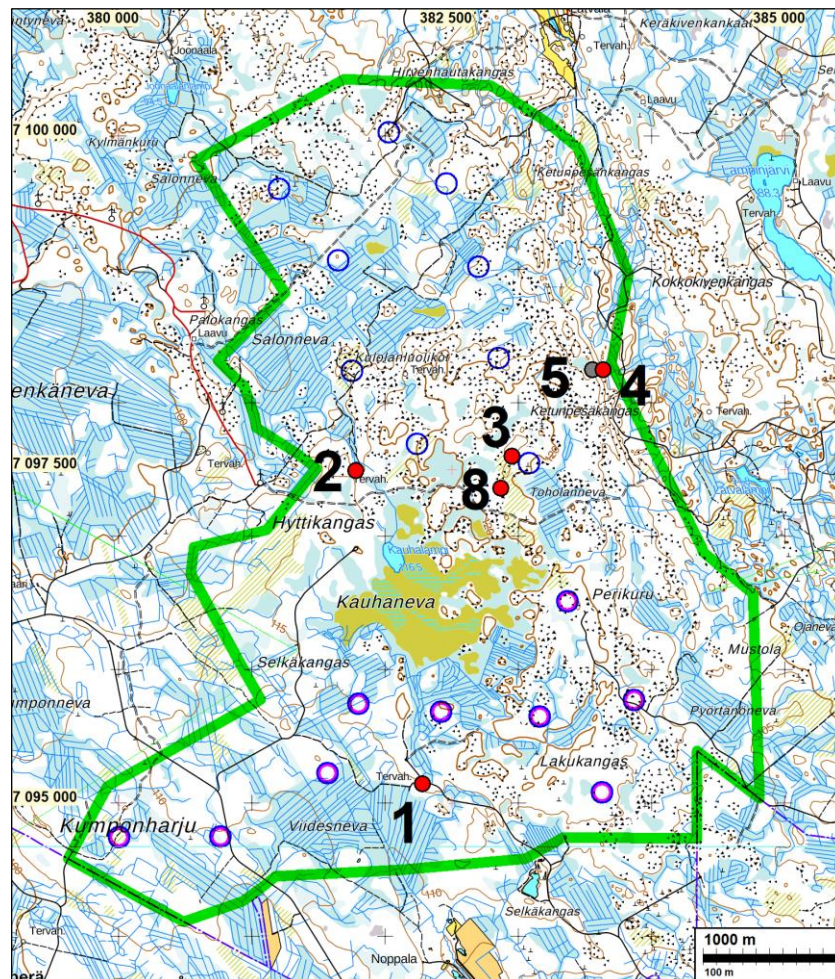
Inventoinnin jälkeen alueelta tunnetaan siis viisi kiinteää muinaisjäännöstä (kohteet 1, 2, 3, 4 ja 8), jotka ovat suojeltavia kohteita (kaavamerkinnällä sm). Lisäksi alueella on yksi luonnonmuodostumaksi todettu, entinen kiinteäksi muinaisjäänöksi oletettu kohde (raportin kohde 5), joka ei ole suojeltava kohde.

Selityksiä: Koordinaatit ja kartat ovat ETRS-TM35FIN koordinaatistossa. Kartat ovat Maanmittauslaitoksen maastotietokannasta 12/2022, ellei toisin mainittu. Muinaisjäännösrekisteri on tarkastettu 2/2023. Valokuvia ei ole talletettu mihinkään viralliseen arkistoon, eikä niillä ole mitään kokoelmatunnusta. Valokuvat ovat tallessa Mikroliitti Oy:n serverillä. Kuvat: Antti Bilund ja Timo Sepänmaa.



Lähestymiskartta. Tuulivoimapuiston suunnittelualue merkitty vihreällä rajauksella ja varjostuksella.

Yleiskartta



Tuulipuisto rajattu vaaleanvihreällä, YVA-ohjelmavaiheessa suunnitellut voimaloiden paikat VE1 ympäröity sinisellä ja VE2 sinipunaisella (osittain päällekkäiset). Punaisilla pallolla merkitty kiinteät muinaisjäännökset, kohteet 1–4 ja 8 (kaavamerkintä sm). Harmaalla pallolla merkitty luonnonmuodostuma kohde 5 (ei suojelukohde).

Kohdeluettelo

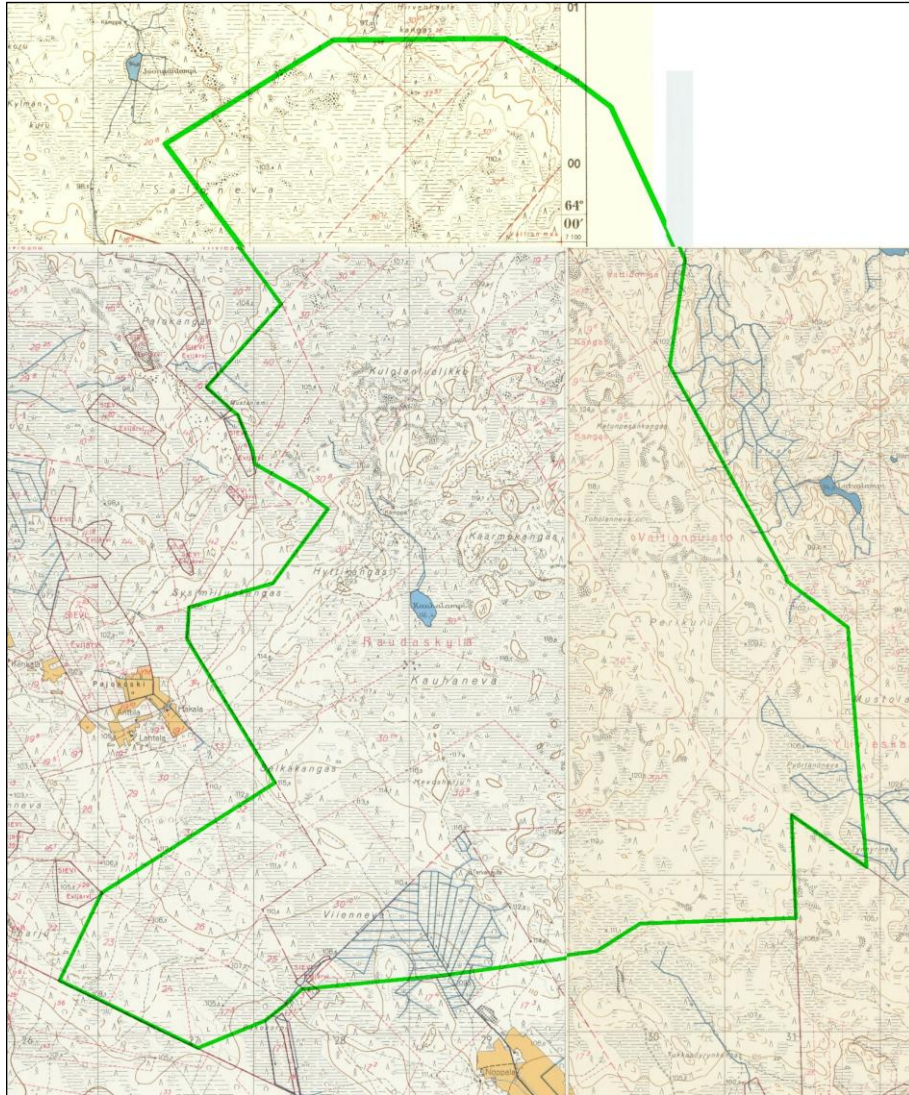
Huom! Kohde 5 on luonnonmuodostuma – ei siis suojelukohde.

Nro	N	E	Kunta	Nimi	Ajoitus	Laji	MJT
Kiinteät muinaisjännökset							
1	7095142	382284	Ylivieska	Hevosharju	historiallinen & kivekautinen	tervahauta & asuinpaikka	1000032991
2	7097490	381783	Ylivieska	Hyttikangas	historiallinen	tervahauta	1000032992
3	7097597	382952	Ylivieska	Ketunpesäkangas	historiallinen	tervahauta	1000042169
4	7098248	383639	Ylivieska	Tornikangas 1	kivekautinen	asuinpaikka	1000039015
8	7097360	382869	Ylivieska	Käärmekangas	historiallinen	tervahauta	uusi kohde
Luonnonmuodostuma							
5	7098244	383558	Ylivieska	Tornikangas 2	ajoittamaton	luonnonmuodostuma	1000039016

Vanhoja karttoja



Otteita Ylivieskan pitäjänkartalta v. 1843, jossa on ilmeisesti myös nuorempia lisäyksiä – nuorimmat ehkä 1900-luvun alusta. Tuulivoimapuiston suunnittelualue merkitty vihreällä viivalla. Alueelle ei ole merkitty asutusta.



Otteita vanhoilta peruskartoilta. Pohjoisessa Pk 2431 07, 1955; lännessä ja lounaassa Pk 2342 09, 1961 ja kaakossa Pk 2342 12, 1961. Alueelle ei edelleenkään ole merkitty asutusta.

Inventointi

FCG Finnish Consulting Group Oy tilasi Ylivieska Pajukoski II tuulipuiston hankealueen arkeologisen täydennysinventoinnin Mikroliitti Oy:lta. Antti Bilund ja Timo Sepänmaa tekivät maastotyön inventoinnin 19. – 20.9.2022, työn kannalta hyvissä olosuhteissa.

Alueen kuvaus

Tuulivoimapuiston hankealue on kooltaan n. 19,3 km² ja sijaitsee Ylivieskassa, n. 8 km Ylivieskan keskustasta etelään, runsaat 15 km Nivalan keskustasta luoteeseen ja runsaat 5 km Sievin keskustasta koilliseen. Alue rajautuu etelässä suunnilleen Viidesnevan ja Selkäkankaan väliin, lounaassa Sievin rajaan Kumponharjun tienoilla, lännessä Hyttikankaan tienoilla olevaan tuulivoimapuistoon, pohjoisessa Hirvenhautakankaaseen, ja idässä Kokkokivenkankaaseen.

Alue on maaperältään moreenia, suurimmaksi osaksi kivikkoista tai louhikkoista. Tasaisemmat kohdat ja notkelmat ovat suopohjaisia. Ainoa avoin vesialue on Kauhalampi Kauhanevan luoteispuolella. Alueen alimmat korkeustasot ovat noin 92 m tasolla itäosassa ja korkeimmat noin 128 m keskiosassa.

Alueella on inventoitu aiemmin vuosina 2013 (Jussila & Sepänmaa) ja 2014 (Schulz). Ennen inventointia alueelta oli Muinaisjäännösrekisterissä tiedossa 5 arkeologista kohdetta: kolme tervahautaa, yksi kivikautinen asuinpaikka ja yksi röykkiö. Viimeksi mainittu (kohde 5) todettiin vuoden 2022 inventoinnissa luonnonmuodostumaksi (ei suojelukohde).

Mannerjään vetäytyttyä alueelta se oli lähes kokonaan Itämeren Ancyclusjärven alla. Ancyclusjärven korkein ranta alueella oli noin 120–125 m tasolla, joten tutkimusalueen keskiosassa on heti Ancyclusjärven alkuvaiheessa ollut rykelmä pieniä kivikkoisia saaria ja luotoja noin neliökilometrin alueella. Muutamassa vuosisadassa maankohoamisen myötä lähes koko alue paljastui merestä. Tuolloin tutkimusalue on sijainnut muinaisen Kalajoen suun etupuolella sijaitsevassa saareissa. Kyseisen kaltainen sijainti ja ympäristö on ollut otollinen kivikautisten asuinpaikkojen kannalta. Itämeren Litorina-vaiheen ylin ranta (n. 5500 eKr.) alueella on ollut noin 95 m tasolla. Matalimmat tasot tutkimusalueella ovat 92 m tasolla. Noin 5300 eKr. mennessä koko alue oli paljastunut merestä, ja rannikko etäännyntynyt sen verran etäälle, että rantasidonnaisten muinaisjäännösten esiintyminen alueella on epätodennäköistä. Nykyisen Kauhanevan kohdalla on tosin voinut olla pitkään huomattavasti Kauhalampea suurempi järvi, jonka rannalla on periaatteessa voinut olla sesonkiluonteista asutusta.

Pronssi- ja rautakautisten muinaisjäännösten esiintyminen alueella on hyvin epätodennäköistä, koska tuolloiset rannat olivat jo kaukana vesistöistä eikä alueella (lähinnä rautakautteen viitaten) ollut maatalouselinkeinoihin suotuisaa maastoa.

Historiallisella ajalla Ylivieskan ja Sievin seutu on asutettu vasta keskiajan jälkeen, 1500-luvun puolivälistä alkaen. Tuolloin tutkimusalue on ollut takamaata, jota tuskin on ensivaiheessa hyödynnetty muuten kuin metsästyksessä. Historiallisen ajan kyläjaossa alueella on ollut Raudaskylän, Ylivieskan kylän, Kankaan kylän, Ojakylän ja Valtion (Kruunun) omistuksia. Vuoden 1843 Ylivieskan pitäjänkartan perusteella alueella ei ole ollut asutusta, ei myöskään esim. vesimyllyjä tai teitä. 1950- ja 60-lukujen peruskartoilla alue on edelleen asumaton.

Maastotyö

Ennen maastotöitä selvitettiin Muinaisjäännösrekisteristä alueelta tunnetut arkeologiset kohteet. Alueen historiallisen ajan asutuskehitystä ja maankäyttöä (arkeologin näkökulmasta) selvitettiin pääasiassa historiallisen ajan karttamateriaalin avulla – isojakokartat, 1800-luvun pitäjänkartat ja vanhimmat 1900-luvun peruskartat. Näiden avulla pyrittiin paikantamaan alueen vanhimpia historiallisen ajan asutusjäännöksiä sekä niiden lisäksi mm. myllyjen paikkoja. Myös aikaisempia alueelle ulottuneita inventointikertomuksia (Jussila & Sepänmaa 2013, Schulz 2014) käytettiin materiaalina.

Maastossa tarkastettiin tunnetut arkeologiset kohteet sekä lidarperusteisessa rinnevarjosteessa (Museoverkossa tuolloin ollut tarkka 5p/m aineistoon perustuva) havaitut kuopat ja muut mielenkiintoiset ilmiöt niiltä osin, kuin ne inventoijien kokemusten mukaan saattaisivat olla muinaisjäännöksiä (kuten tervahautoja tai hiilimiiluja). Maastoja tarkastettiin siis esivalmistelun perusteella tarkastettavia alueita ja maastonkohtia valiten sekä edelleen maastohavaintojen perusteella. Maastotyön aikana tarkasteltiin mukana olevasta ja nettiin kytketystä tabletista em. tarkkaa Museoverkon karttapalvelun rinnevarjostetta. Tällöin maastossa oltaessa voitiin edelleen tarkemmin luokitella ja arvottaa paikan päällä varjosteessa näkyviä lähialueen pinnanmuotoja ja ilmiöitä ja siten edelleen kohdistaa etevämmin, reaaliaikaisesti ja paikan päällä maastossa kuljetavaa reittiä.

Maastossa menetelmänä oli silmänvarainen havainnointi ja tarvittaessa koekuoppien teko. Koe-kuoppia, ns. lapionpistoja, tehtiin kun arveltiin, että maastonkohdassa voisi sijaita maanalainen muinaisjäänös.

Nykyisillä Maanmittauslaitoksen karttapohjilla alueelle on merkittynä kaksi tervahautaa, joita ei todellisuudessa ole karttamarkin osoittamassa kohdassa. Yhdessä tapauksessa tervahauta on merkitty muodoltaan ja kooltaan tervahautaa muistuttavan hiekkakuopan kohdalle noin 30 m päähän oikeasta tervahaudasta (kohde 2, asiasta enemmän siellä). Toisessa tapauksessa peruskartalle merkitty tervahauta on todellisuudessa louhikossa oleva luontainen kuoppa. Paikka on loivasti itään nousevalla rinteellä nimellä Kulolanluulikit peruskarttaan merkityn laajan louhikoalueen itälaidalla (N 7098218 E 382152).

Vuoden 1955 peruskartalle 243110 on merkitty tervahauta kohdalle N 7099396 E 383520 – tutkimusalueen itäosaan. Merkintää ei esiinny myöhemmillä peruskartoilla eikä Maanmittauslaitoksen nykyisillä karttapohjilla. Lidar-pohjaisissa viistovalomallinnoksissa se ei myöskään ole havaittavissa. Kohta on kuitenkin hyvin looginen ja mahdollinen tervahaudan sijainnin suhteen. Kohtaa ei tarkastettu v. 2022 inventoinnissa, koska karttamerkintä havaittiin vasta raportointivaiheessa talvella 2023.



Peruskartassa tervahaudaksi merkitty luontainen kuoppa louhikossa (N 7099396 E 383520) on kuvan keskellä. Kuvattu lounaaseen. Kuva: Antti Bilund.

Tulokset

Alueelta tunnettiin entuudestaan viisi kiinteää muinaisjäänöstä: kolme tervahautaa (raportin kohteet 1 Ylivieska Hevosharju, 2 Ylivieska Hyttikangas ja 3 Ylivieska Ketunpesäkangas), yksi kivikautinen asuinpaikka (kohde 4 Ylivieska Tornikangas 1) sekä yksi esihistoriallinen kiviröykkiö (kohde 5 Ylivieska Tornikangas 2).

Kohteen 1 Ylivieska Hevosharju tervahaudan lähistöltä löydettiin viitteitä mahdollisesta mesoliittisen ajan asuinpaikasta, ja kohteen tietoja sekä rajausta laajennettiin näiden havaintojen perusteella. Kohteen 2 Ylivieska Hyttikangas todettiin olevan muinaisjäänösrekisterin kuvausta vastaavassa kunnossa. Viistovalovarjostehavaintoon perustunut kohde 3 Ylivieska Ketunpesäkangas tarkastettiin maastossa ja sille annettiin muinaisjäänösrajaus. Kohteelta 4 Ylivieska Tornikangas 1 löydettiin kaksi kvartsi-iskosta, joiden perusteella muinaisjäänöksen rajausta laajennettiin etelään. Kohde 5 Ylivieska Tornikangas 2 tarkastettiin, ja sen todettiin olevan luonnonmuodostuma – Ancylusjärven huuhtoma ja jäiden puskema rantakivikko. Sen status muutettiin kiinteästä muinaisjäänöksestä luonnonmuodostumaksi.

Inventoinnissa löydettiin yksi uusi kiinteä muinaisjäänös, tervahauta 8 Ylivieska Käärmekangas.

Inventoinnin jälkeen alueelta tunnetaan siis viisi kiinteää muinaisjäännöstä (raportin kohteet 1, 2, 3, 4 ja 8), jotka ovat suojeltavia kohteita (kaavamerkinnällä sm). Lisäksi alueella on yksi luonnonmuodostumaksi todettu entinen kiinteä muinaisjäännös (raportin kohde 5), joka ei ole suojeltava kohde.

Lähdeluettelo

Eronen & Haila 1992: Tärkeimmät muinaisrannat. Teoksessa: Suomen kartasto, Vihko 123–126, Geologia.

Jussila & Sepänmaa 2013. Kalajoki – Ylivieska Kotoneva - Uus-Nivala voimajohtolinjauksen muinaisjäännösinventointi 2013. Mikroliitti Oy.

Schulz 2014. Ylivieska Pajukoski 2 – tuulivoimapuiston arkeologinen inventointi. Keski-Pohjanmaan ArkeologiaPalvelu.

Åberg 2013: Litorinameren ylin ranta Suomessa. Helsingin Yliopisto.

Peruskartat: 1955, 1979, 1988. 2431 07 Ylivieska. Maanmittauslaitos.

1961, 1984. 2342 09 Jyrinki. Maanmittauslaitos.

1961, 1984. 2342 12 Ypyä. Maanmittauslaitos.

1955, 1979, 1988, 1996 2431 10 Raudaskylä. Maanmittauslaitos.

Pitäjänskartat 1843. 2431 07, 2342 09 + 12. Ylivieska.

7.3.2023 (täsmennetty 13.12.2023)

Antti Bilund
Timo Sepänmaa
Mikroliitti Oy

Kiinteät muinaisjäännökset

Muinaisjäännökset ovat rajattu punaisella ja tuulivoimaloiden suunnitellut paikat ympyröity tummansinisellä kohdekartoille.

1 Ylivieska Hevosharju

Mjtunnus: 1000032991

Status: kiinteä muinaisjäännös

Tyyppi: työ- ja valmistuspaikat tervahaudat

Ajoitus: historiallinen

Tyyppi: asuinpaikat

Ajoitus: kivikautinen

Koordin.: N 7095142 E 382284 Z 115

Tutkimukset: Schulz, H.-P. inventointi 2014, Bilund ja Sepänmaa inventointi 2022

Vaikutus hankkeeseen: Lähin voimalanpaikka (VE 1 & 2) sijaitsee muinaisjäännösalueesta n. 530 metriä koilliseen.

Kuvaus: *Muinaisjäännösrekisteri:* Peruskartalle merkitty tervahauta sekä siihen liittyvä tervapirtin paikka, jotka tarkastettiin Pajukoski II tuulivoimapuiston YVA-menettelyn yhteydessä tehdyssä inventoinnissa 2014. Tervahauta on ns. tuplahauta, jonka läpimitta ulompi valli mukaan luettuna on noin 17 m, kuopan halkaisija 8 m sekä syvyys 1,6 m. Juoksutuskanavan pituus on 5 m ja syvyys 2,1 m ja se suuntautuu lounaaseen. Haudan päällä on eri-ikäisiä lehtipuita.

Tervahaudan ympäristö oli vuonna 2014 avohakattuna ja äestettynä. Tervahaudasta noin 25 m länsilounaaseen havaittiin inventoinnissa äestyskelon melko pahoin vaurioittama tervapirtin kiukaan jäännös. Noin 5–15 cm kokoiset kivet sekä hiili olivat levinneet kahdessa äestysurassa usean metrin pituudelle. Urien välissä osa rakenteesta lienee säilynyt, mutta alkuperäistä kokoa ei voitu määrittää, eikä rakennuksen perustusta havaittu.

Alueen maaperä on hiekkaa ja lähistöllä on myös kaksi hiekanottoa paikkaa.

Alakohteet: Hevosharju 2 tervapirtin pohja
N 7095135 E 382261 Tervapirtin kiukaan koordinaatit

Bilund 2022: Kohde tarkastettiin inventoinnissa syksyllä 2022 ja sen todettiin olevan pääasiassa muinaisjäännösrekisterin kuvauksen ja sen pohjana olevan Schulzin vuoden 2014 inventointiraportin kuvauksen mukainen. Verrattaessa tilannetta vuoden 2014 raportin valokuviiin nähdään, että useita tervahaudan kuopassa kasvaneita puita on sen jälkeen kaatunut juurineen. Juurakot vaikeuttavat tervahaudan kuopan hahmottamista. Tervahaudan ulkohalkaisija on 20 m rinnevarjosteesta mitaten lännestä itään. Koko tervahauta on maastossa silmämääräisesti arvioiden niin paljon koholla ympäristöstään, että se on ilmeisesti kaivettu luontaisen kumpareen laelle. Ehjää kumpareen rinnettä näyttää olevan jäljellä tervahaudan pohjois- ja luoteisreunalla, missä maan pinta laskee tervahaudan reunalta loivana rinteenä.

Vuonna 2014 tervahaudan ympäristössä ollut äestetty hakkuualue kasvaa jo taimikkoo. Maan pinta on heinikon ja muun kasvillisuuden peitossa, joten havaintomahdollisuudet ovat huonot. Schulzin ilmoittaman tervapirtin kiukaan kohdan tienoilla, tervahaudasta noin 25 m länsilounaaseen, havaittiin joitakin palaneen näköisiä kiviä, mutta kiukaanjäännöstä ei voitu hahmottaa. Hiiltä näytti olevan runsaasti laajemmalla alueella kuin yhdestä kiukaasta levinneenä. Osa lienee peräisin tervahaudasta tai mahdollisesti paikalla olleista muista hiilen synnyttäneistä jäännöksistä, joita on voinut olla esimerkiksi hiekkakuopan kohdalla.

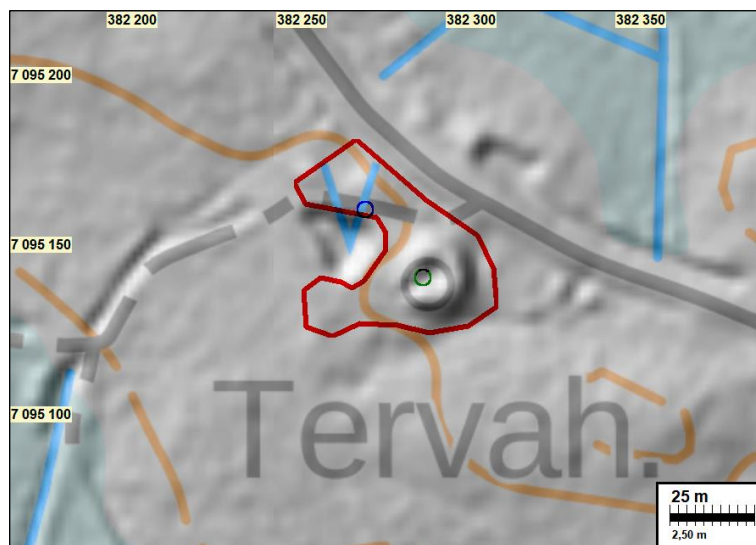
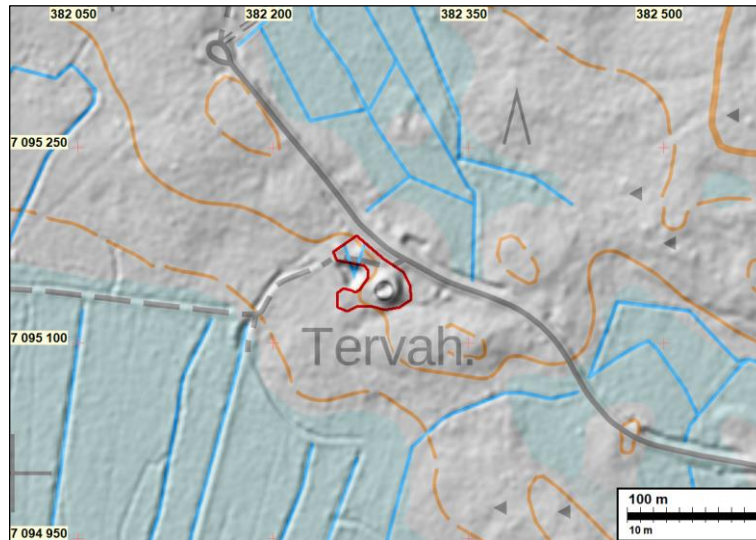
Edellä mainitun tervahaudan länsipuolella olevan hiekkakuopan pohjoispuolella havaittiin nyt inventoinnissa asuinpaikkaan viittaavia löytöjä. Hiekkakuoppa on muodoltaan kolmiomainen. Pohjoisreuna on suora ja noin 20 m pitkä. Eteläkärki on noin 20 m päässä pohjoisreunasta. Kuopan syvyys on useita metrejä, ja reunat jyrkät. Kuoppa ja sen seinämät ovat jo kasvillisuuden peittämät, paitsi pohjoisessa, missä näkee, että maaperä paikalla on kivetöntä lajittunutta hienoa hiekkaa. Hiekkakuopan pohjoisreunan päällä reunan suuntaisena kulkee Hevosharjun metsätietä länteen eroava ajoura. Hiekkakuopan luoteiskulman kohdalla ajoura kääntyy lounaaseen, rinnettä alas. Ajouran jo lähes kokonaan heinittyneellä ja sammaloituneella pinnalla, muutamia metrejä hiekkakuopan koilliskulmasta länteen havaittiin

muutamia paloja palanutta luuta noin 20 cm läpimittaisella alueella (N 7095162 E 382267). Ajouraa ei ole paikalla rakennettu tieksi, mutta on mahdollista, että sen pinnalle on tuotu hiekkaa tai sitä on joutunut paikalle hiekan kaivamisen yhteydessä viereisestä hiekkakuopasta. Löytökohdan eteläpuoleisen hiekkakuopan seinämästä löytyi hiekkamaasta yksi pala palanutta luuta. Löytökohdan lähiympäristöön, 1–3 m etäisyydelle siitä, kaivettiin neljä koekuoppaa. Kolme ensimmäistä ajouralle kaivettua olivat löydöttömiä. Neljäs kaivettiin löytökohdan ja etelässä olevan hiekkakuopan reunan välissä olevalle parin metrin levyiselle kaistaleelle, aivan ajouran reunan viereen. Tässä kuopassa oli ohuen sammal- ja ruohoturvekerroksen alla ruskeaa hiekkaa, ilmeisesti hiekkakuopasta kaivettua maata. Noin 15 cm syvyydessä oli parin senttimetrin paksuinen lähes musta, hiilenmuruja sisältävä, vanhan pintaturpeen jäännös ja sen alla noin 5 cm paksu vaaleanharmaa huuhtoutumiskerros, joka alhaalla muuttui podsolimaannoksen ruskeaksi rikastumiskerrokseksi. Palanutta luuta löytyi sekä siirretystä pintamaasta että ehjästä vanhasta maannoksesta vanhan turpeen alareunasta ja sen alta huuhtoutumiskerroksesta.

Tervapirtin kiukaissa esiintyy palanutta luuta, mutta tämä löytökohta on lähes 30 m päässä vuonna 2014 havaitusta kiukaan jäännöksestä, joten on epätodennäköistä, että palanut luu liittyy siihen. Uusien havaintojen ja löytöjen perusteella näyttää hyvin todennäköiseltä, että paikalla on myös esihistoriallinen asuinpaikka. Maaperältään ja topografialtaan paikka on sellaiseksi sopiva. Palaneen luun löytökohta on lähes tasaisella, hyvin loivasti länteen laskevalla maalla. Lännessä rinne alkaa laskea lounaaseen n. 20 m päässä, hiekkakuopan luoteiskulman kohdalla. Etelässä, hiekkakuopan itäreunalla, lasku etelän suuntaan alkaa 10–15 m päässä. Ranta on voinut olla niillä tienoin, kun paikalla on asuttu. Myös kiukaan ilmoitettu paikka on asuinpaikaksi sopivaa maastoa, tosin hieman alempana kuin luulöytöpaikka. Kiukaaseen viittaavat havainnot eivät ole kovin selviä: palaneet kivet ovat olleet kiukaan rakennustarpeiksi kovin pieniä, eikä paikalta otetussa valokuvassa (Schulz 2014, s. 13) näy mitään selkeästi maan pinnan yläpuolelle ulottuvaa rakennetta. Tällä perusteella voi epäillä, että palaneet kivet ja hiili saattavat olla jäännöksiä esihistorialliseen asutukseen liittyneestä kuoppaliedestä, joka on rikkoutunut äestyksessä.

Asuinpaikaksi sopiva hiekkamaa-alue luulöytökohdan ympäristössä on pienialainen. Noin 25 m päässä luoteessa on Hevossharjun metsätien ali koillisesta lounaaseen laskeva oja. Ojan varret ovat jo kivistä moreenia. Koillisessa kivetön hiekkamaa ulottuu vähän Hevossharjun metsätien pohjoispuolelle. Siellä on toinen Schulzinkin mainitsema hiekkakuoppa. Sen seinämät olivat hyvin havainnoitavissa, mutta mitään muinaisjäännöksiin viittaavaa ei löytynyt. Idässä maasto muuttuu kivikoiseksi heti tervahaudan takana. Etelässä ehjä hiekkamaa, jolle asuinpaikka voi jatkua, ulottuu kapeana kaistaleena hiekkakuopan itäpuolella sen ja tervahaudan välistä etelään ilmoitetulle kiukaan sijaintipaikalle, mutta ei kovin paljon etelämmäs. Lounaassa maasto pienen laskun jälkeen muuttuu taas tasamaaksi pian hiekkakuopan luoteiskulman ja hiekkakuopan lounaisreunan lounaispuolella. Muinaisjäännöksen rajausta on laajennettu hiekkakuopan pohjoispuolelle siten, että se sisältää maaperältään asuinpaikaksi sopivan ehjän alueen hiekkakuopan pohjoisreunan, luoteessa olevan ojan ja koillisessa olevan Hevossharjun metsätien välissä.

Mikäli paikalla on ollut rantasidonnainen asuinpaikka, se ajoittuu mesoliittiselle ajalle, Itämeren Ancylusjärvivaiheeseen. Paikka on silloin ollut noin neljän kilometrin läpimittaisen saaren lounaisrannalla. Kilometrien levyinen avovesialue on erottanut saaret mannerrannasta, joka on ollut noin 10 km päässä etelässä.



Tervahaudan koordinaattipiste on merkitty vihreällä ympyrällä, palaneiden luiden löytöpaikka sinisellä ympyrällä.



Vasemmalla tervahauta kuvattuna pohjoisvallilta etelälounaaseen. Tervahauta on muuten ehjä, mutta sen kuopassa on useita juurineen kaatuneita puita. **Oikealla** näkymä tervahaudan etelävallilta pohjoiseen. Kaatuneiden puiden juurakoiden mukana on noussut esiin mustaa hiilipitoista maata. Taustalla keskellä näkyy puiden välissä Hevossharjun metsätie kohdalla, josta siltä eroaa tervahaudan luoteispuolitse lounaaseen menevä ajoura. Kuvat: Antti Bilund.



Vasemmalla etualalla hiekkakuopan eteläpää ja siitä oikealle kohta, jossa vuoden 2014 inventoinnissa havaittiin äestysjäljissä hakkuualueella palaneita kiviä. Taustalla näkyy kumpare, jonka laella suurten puiden alla on tervahauta. Kuvattu itään. **Oikealla** näkymä hiekkakuopan eteläpäästä pohjoiseen. Vuonna 2022 hiekkakuopan vastakkaisella reunalla, kuvan keskellä havaittiin asuinpaikkaan viittaavia löytöjä. Kuvat: Antti Bilund.



Vasemmalla löytöalue hiekkakuopan koilliskulmassa. Palanutta luuta löytyi puiden takaa ajouralta maan pinnalta ja koekuopasta kuvan keskeltä. Myös samalta kohdalta kuopan seinämästä otettiin talteen yksi pala palanutta luuta. Kuvattu länsiluoteeseen. **Oikealla** etualalla ajoura ja puiden takana hiekkakuopan reuna. Löydöllinen koekuoppa on kuvan keskellä. Kuvattu etelään. Kuvat: Antti Bilund.



Vasemmalla asuinpaikkamaastoa hiekkakuopan pohjoispuolella. Hiekkakuoppa on ajouran oikealla puolella puiden takana. Kuva on otettu hiekkakuopan luoteiskärjen kohdalta, missä ajoura alkaa kääntyä lounaaseen. Löytöalue on kuvan keskellä ajouralla. Kuvattu itään. **Oikealla** muinaisjäännösalue kuvattuna ajouran alkupäästä Hevossharjun metsätien eteläpuolelta lounaaseen. Oikealla länteen kääntyvä ajoura, jossa asuinpaikkalöytöjä otettiin talteen sen vieressä olevien korkeimpien puiden kohdalta. Puiden takana, ajouran vasemmalla puolella on hiekkakuoppa. Sen vasemmalla puolella, kuvan vasemmassa laidassa on alue, jolla vuonna 2014 havaittiin palaneita kiviä. Aivan kuvan vasemmassa reunassa maan pinta alkaa nousta kumpareelle, jonka laella kuvan ulkopuolella vasemmalla on tervahauta. Kuvat: Antti Bilund.

2 Ylivieska Hyttikangas

Mjtunnus: 1000032992
Status: kiinteä muinaisjäännös
Tyyppi: työ- ja valmistuspaikat tervahaudat
Ajoitus: historiallinen

Koordin.: N 7097490 E 381783 Z 115

Tutkimukset: Schulz, H.-P. inventointi 2014, Bilund ja Sepänmaa inventointi 2022

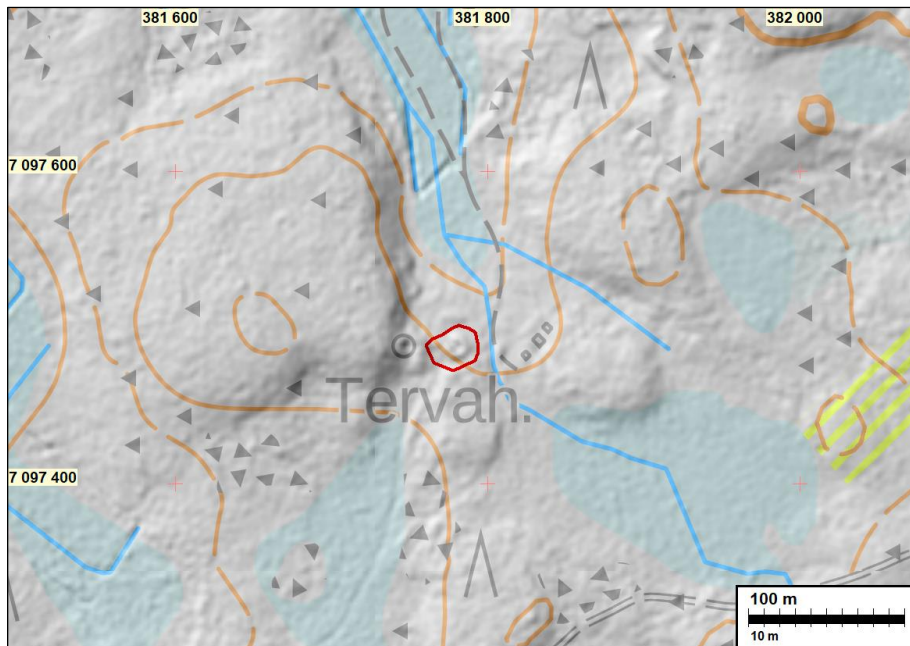
Vaikutus hankkeeseen: Lähin voimalanpaikka (VE 1) sijaitsee muinaisjäännösalueesta n. 500 metriä koilliseen.

Kuvaus: *Muinaisjäännösrekisteri:* Hyttikankaan tervahauta sijaitsee laajan kivisen kankaan lakialueella, tuoreella lehtomaisella kankaalla. Tervahauta on merkitty myös peruskartalle, ja sen lähellä on moottorikelkkareitti sekä metsästysmaja. Tervahauta on ns. tuplahauta, jonka läpimitta ulompi valli huomioiden on noin 15 m, kuopan läpimitta on 7 m sekä syvyys 0,8 m. Haudan sortunut juoksutuskanava suuntautuu luoteeseen ja sen pituus on 4 m sekä syvyys 1,9 m. Haudan päällä on eri-ikäistä lehtipuustoa.

Kohde tarkastettiin Pajukoski II tuulivoimapuiston YVA-menettelyn selvityksessä 2014.

Bilund 2022: Kohde tarkastettiin ja sen todettiin olevan muinaisjäännösrekisterin kuvauksen ja sen pohjana olevan Schulzin vuoden 2014 inventoinnin kohdekuvauksen mukainen. Kohteella muinaisjäännösrekisterissä oleva koordinaattipiste on rinnevarjosteen mukaan noin 3 m koilliseen tervahaudan keskipisteestä, mutta kuitenkin sen sisällä. Kohteella muinaisjäännösrekisterin kartassa oleva rajausta sisältää tervahaudan kokonaan ja on sopivan laajuinen.

Muinaisjäännösrekisterin kohdekuvauksen mukaan tervahauta on merkitty peruskartalle. Peruskartalla oleva tervahautaa tarkoittava karttamerkki on kuitenkin noin 30 m länteen tervahaudasta, eikä tervahaudan kohdalla ole peruskartassa mitään merkintää. Peruskartan karttamerkin kohdalla on rinnevarjosteessa hyvin näkyvä pyöreähkö kuoppa, joka tosiaan muistuttaa tervahautaa. Se on kuitenkin tarkastuksen perusteella länteen nousevan rinteiden alaosassa oleva hiekkakuoppa. Hiekkakuoppa avautuu suoraan tasamaalle idässä. Muilla suunnilla sen reunat ovat jyrkät, korkeimmillaan lännessä noin 2 m. Paikalta menee nurmettunut ajoura tervahaudan eteläpuolitse metsästysmajan pihapiiriin. Sen varrella on joitakin pienempiä, jo kokonaan umpeenkasvaneita kaivantoja, joista on otettu hiekkaa.



Muinaisjännösalue on rajattu punaisella. Tervahaudan länsipuolelle on peruskarttaan merkitty tervahauta, mutta paikalla on vain hiekkakuoppa.



Vasemmalla tervahaudan vallin läpäisevä ura halssin kohdalla kuvattuna vallin ulkopuolelta. Kuvattu kaakkoon. Oikealla tervahaudan kuopan pohjoispuolisko kuvattuna länteen. Halssin kohdalla oleva vallin läpäisevä kaivanto näkyy kuvan keskellä. Kuvat: Antti Bilund.

3 Ylivieska Ketunpesäkangas

Mjtunnus: 1000042169
Status: kiinteä muinaisjännös
Tyyppi: työ- ja valmistuspaikat tervahaudat
Ajoitus: historiallinen

Koordin.: N 7097597 E 382952 Z 124

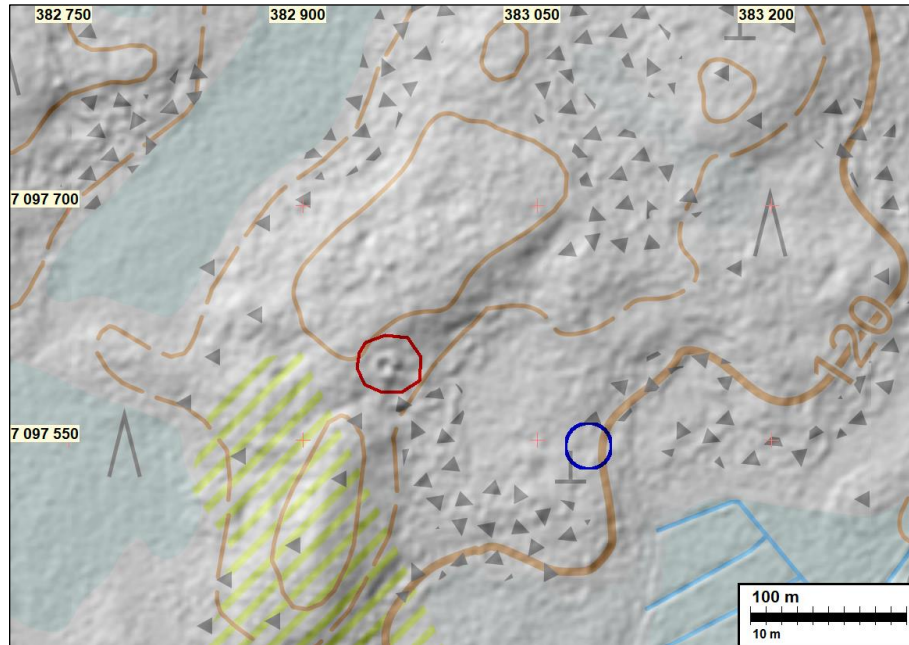
Tutkimukset: Bilund ja Sepänmaa inventointi 2022

Vaikutus hankkeeseen: Lähin voimalanpaikka (VE 1) sijaitsee muinaisjännösalueesta n. 115 metriä kaakkoon.

Kuvaus: *Muinaisjäännösrekisteri:* Vinoa-ovalarjosteessa erottuva tervahauta. Tervahautaa ei ole tarkastettu maastossa.

Sepänmaa 2022: Paikalla on vallien ulkolaidoilta mitattuna halkaisijaltaan n. 21 m tervahauta. Vallit ovat 2–3 m leveitä, haudan keskiosa on vallien laelta mitattuna noin 1,3 m syvyydellä. Halssi osoittaa kaakkoon, sen kohdalta valli on purettu.

Hauta sijaitsee melko kivikkoisessa moreenirinteessä, puusto haudan kohdalla on pääasiassa nuorehkoa koivua ja muuta lehtipuuta, ympäristö on kuusimetsää.



Vasemmalla purettua halssin kohtaa, luoteeseen. Oikealla tervahauta kaakkoon. Kuvat: Timo Sepänmaa.

4 Ylivieska Tornikangas 1

Mjtunnus: 1000039015
Status: kiinteä muinaisjäännös
Tyyppi: asuinpaikat
Ajoitus: kivikautinen

Koordin.: N 7098248 E 383639 Z 105

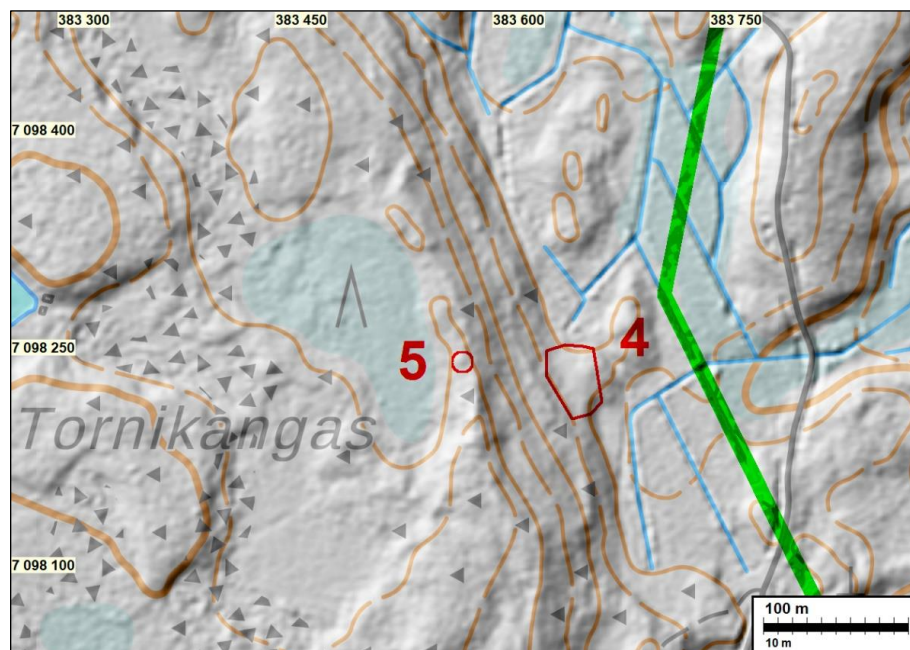
Tutkimukset: Jussila ja Sepänmaa inventointi 2013, Bilund ja Sepänmaa inventointi 2022

Vaikutus hankkeeseen: Lähin voimalanpaikka (VE 1) sijaitsee muinaisjäännösalueesta n. 760 metriä luoteeseen.

Kuvaus: *Muinaisjäännösrekisteri:* Paikka sijaitsee Ylivieskan kirkosta 10,3 km etelään, Löytynperän tasalta n. 4,4 km länteen, Lampiinjärvestä n. 1,5 km lounaaseen, laajalla metsäalueella. Noin 95 m tasolla olevan sokkeloisen suometsäalueen länsipuolella maasto kohoaa melko jyrkästi n. 118 m tasolle. Jyrkemmän rinteeseen juurella on tällä kohden parilla tasolla tasanteet ja loivemmat rinteet. Suon laidalla on loivasti suolta kohoava tasanne pienen harjanneniemekkeen pohjoiskainalossa. Kohdalla traktoriura kiertyä suon laitaa hiekkamaaperäisen tasanteen reunalla. Traktoriurassa havaittiin kvartsi-iskoksia (5 kpl) n. 15 m matkalla.

Maaperä alueella on erittäin kivinen, louhikkoinen. Maaperää peittää isojen kivien (2 m - 0,5 m halk.) kerros. Tällä kohden on kuitenkin lähes täysin kivetön alue jyrkän ja kivikkoisen rinteeseen ja suon välillä. Maaperä paikalla on hiekkaa. Kvartsit löytyivät tämän kivetömän alueen alareunamilta. Kvartsien löytökohdasta etelään rinte nousee loivasti ja löytökohdan etelä ja etelä-kaakkoispuolella ja kaakkoispuolella on tasainen kivetön ala hieman ylempällä tasolla.

Sepänmaa 2022: Paikka tarkastettiin inventoinnin yhteydessä 2022. Vanhan rajauksen eteläpuolelle tehtiin koekuoppa kohdalle N 7098213 E 383636, josta löytyi kaksi kvartsi-iskosta. Niitä ei otettu talteen. Tällä perusteella muinaisjäännöksen rajauksa laajennettiin etelään. Traktoriurat olivat kasvaneet umpeen ja muita koekuoppia ei tehty, joten lisää löytöhavaintoja ei tehty. Muinaisjäännöksen rajausalue on vähäkivistä hiekkamaata, heti sen länsi ja itäpuolilla on kivikkoa ja louhikkoa sekä pohjois- ja eteläkaakkoispuolilla suota. Alue on hyvin säilynyt. Puusto on nuorta mäntymetsää.



4 Ylivieska Tornikangas 1 muinaisjäännösalue on rajattu punaisella. Luonnonmuodostuman **5** Ylivieska Tornikangas 2 koordinaattipiste on ympäröity punaisella. Hankealueen itäraja merkitty vihreällä viivalla.



Vasemmalla asuinpaikan pohjoisosaa, kaakkoon. **Oikealla** eteläosaa. Kuvan keskellä olevan lapion kohdalle tehdystä koekuopasta löytyi kaksi kvartsi-iskosta. Kuvattu etelään. Kuvat: Timo Sepänmaa.

8 Ylivieska Käärmekangas

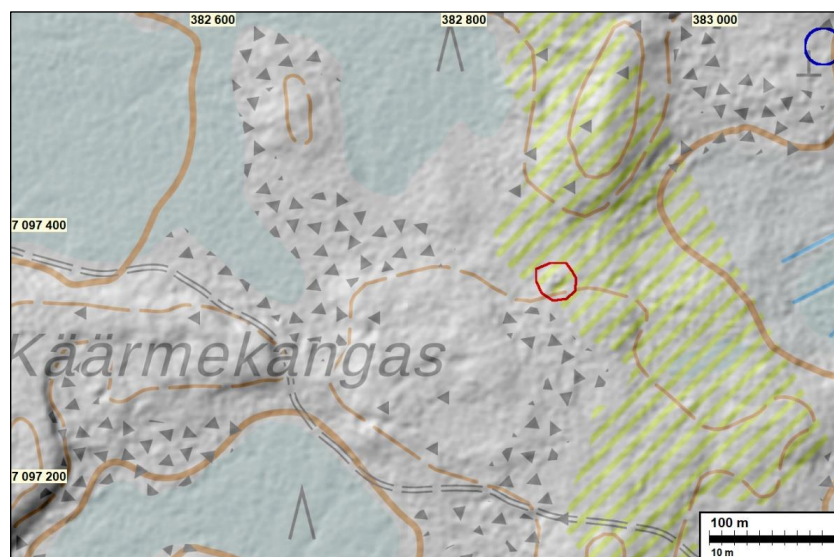
Mjtunnus: (uusi kohde)
Status: kiinteä muinaisjäänös
Tyyppi: työ- ja valmistuspaikat tervahaudat
Ajoitus: historiallinen

Koordin.: N 7097360 N 382869 Z 122

Tutkimukset: Bilund ja Sepänmaa inventointi 2022

Vaikutus hankkeeseen: Lähin voimalanpaikka (VE 1) sijaitsee muinaisjäänösalueesta n. 240 metriä koilliseen.

Kuvaus: *Sepänmaa 2022:* Paikalla on halkaisijaltaan n. 20 m tervahauta. Halssi osoittaa itään. Maaperä on hiekkamoreenia. Metsä alueelta on hiljattain pääosin hakattu – tervahaudan ympäristöön on jätetty muutamia mäntyjä.



Muinaisjäänösalue on rajattu punaisella. Lähin suunniteltu voimalanpaikka on ympäröity sinisellä (kartan oikea yläreuna).



Vasemmallla tervahauta etelään. Oikealla tervahauta itään. Kuvat: Timo Sepänmaa.

Luonnonmuodostuma

5 Ylivieska Tornikangas 2

Mjtunnus: 1000039016
Status: luonnonmuodostuma (ei suojelukohde)
Tyyppi: kivirakenne
Ajoitus: ajoittamaton
Koordin.: N 7098244 E 383558 Z 116

Tutkimukset: Jussila ja Sepänmaa inventointi 2013, Bilund ja Sepänmaa inventointi 2022

Vaikutus hankkeeseen: Lähin voimalanpaikka (VE 1) sijaitsee muinaisjäännösalueesta n. 700 metriä luoteeseen.

Kuvaus: *Muinaisjäännösrekisteri:* Paikka sijaitsee Ylivieskan kirkosta 10,2 km Löytynperän tasalta n. 4,5 km länteen, Lampiinjärvestä n. 1,5 km lounaaseen, laajalla metsä-alueella.

Kivikkoisen ja jyrkästi itään laskevan rinteen laella on n. 5 m halkaisijaltaan oleva matala kiviröykkiö. Tällä kohden laen länsipuolella on ns. lakisuo ja sen ja itäpuolisen rinteiden välillä on matala harjanne. Harjanne on kivikkoa, mutta kivet pienempiä kuin ympäristössä muuten. Röykkiön eteläpuolella kivikko koostuu suurista kivistä.

Röykkiö on matala ja se koostuu pään kokoisista ja sitä hieman suuremmista ja pienemmistä kivistä. Röykkiö ei ole selvä ja kiistaton. Se erottuu kuitenkin ympäristöstään selvästi, hieman kohoavana ja säännöllisen muotoisena kivikkona, kun muutoin lähiympäristön kivikkoinen maasto on sammaleen ja varvikon peitossa vain joidenkin kivien ollessa siellä täällä paljaana. Röykkiö saattaa olla luonnon tuote - tällä kohden muinaisen Itämeren jäiden liikkeitä ja puristusvoimat ovat saattaneet kasata harjanteelle tälle kohdalle kiviä tiheämpään silloin kun harjanne on ollut rannan tasossa. Kuitenkin vastaavan kaltaisia matalia kivirakenteita on todettu Pohjanmaalla hautaröykkiöiksi. Tämä kiveys voisi liittyä rinteiden juurella sijaitsevaan mesoliittisen kivikauden asuinpaikkaan.

Sepänmaa 2022: Paikka tarkastettiin inventoinnin yhteydessä 2022. Aivan ilmeisesti kyseessä on luonnonmuodostuma – Ancylusjärven huuhtoma ja jäiden pus-kema rantakivikko. Ympäristö on kaikkiin suuntiin hieman alemmalla tasolla, joten kohdalle on syntynyt epäsäännöllisen pyöreä kivimuodostelma jäiden puskiessa sitä kaikista suunnista Ancylusjärvivaiheessa.

Status muutettiin kiinteästä muinaisjäännöksestä luonnonmuodostumaksi. Ei suo-jelukohde.

Karttaote kohteen [4 Ylivieska Tornikangas 1](#) kuvauksessa.



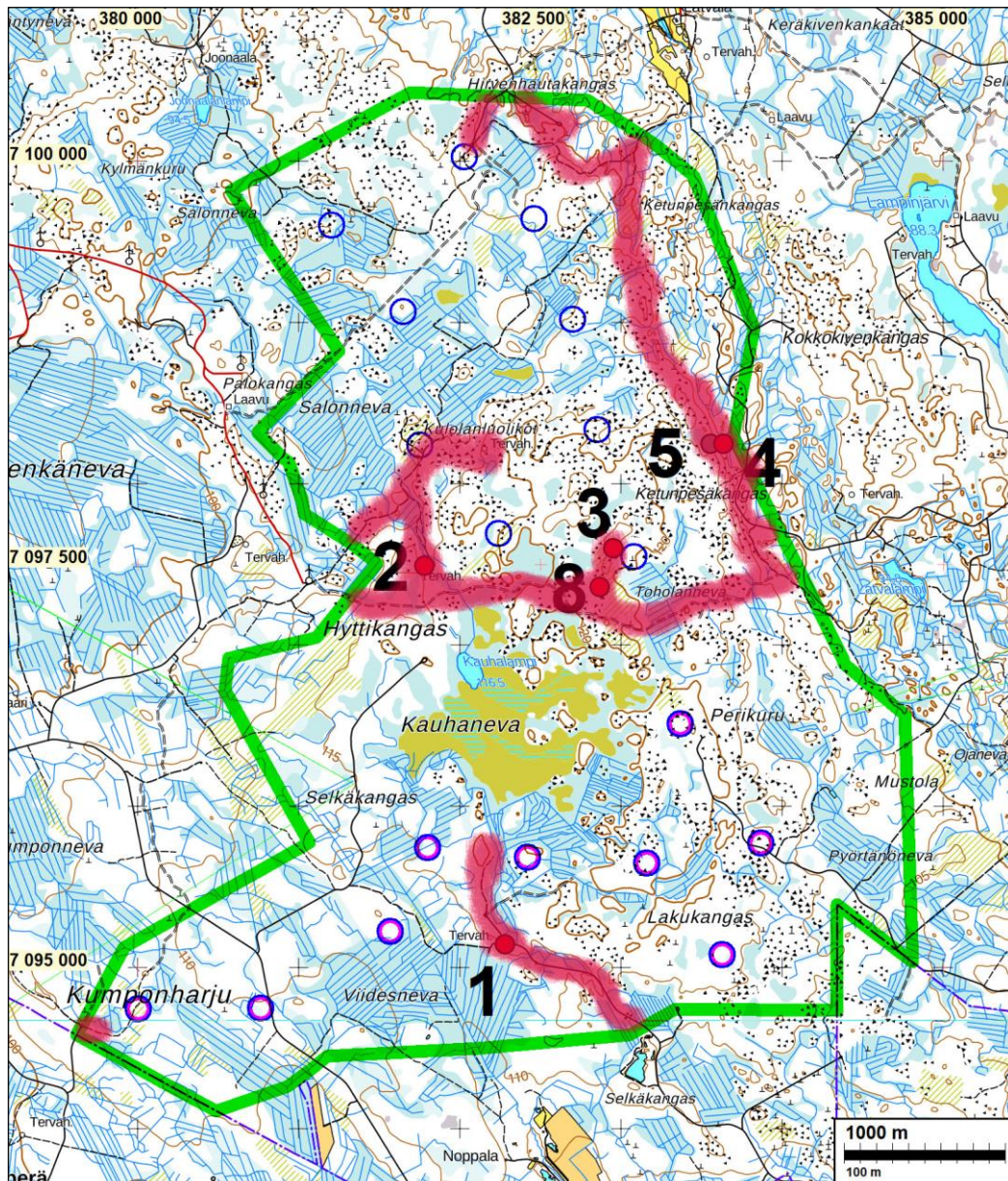
Vasemmalla kivikkoa etelään. **Oikealla** kivikkoa koilliseen. Kuvat: Timo Sepänmaa.

Liite raporttiin: YLIVIESKA Pajukoski II tuulivoimapuiston hankealueen arkeologinen täydennysinventointi 2022

Maastossa katsotut (tarkastetut) alueet

Punaisella on merkitty ne alueet mitkä voi tulkita katsotuksi eli tarkastetuksi (riippuen termin määritelmästä – termillä ei ole yleistä eikä standardoitua määritystä, joten ”tarkastettu alue” käsite on subjektiivinen). Paikoin katse on voinut osua kauemmaksi ja haravoida maastoa tarkemmin, paikoin lähemmäksi ja epätarkemmin, pahimmissa maastoissa vain enimmän ajan jalkojen juureen. Paikoin aikaa käytettiin jollain maastonkohdalla ja taipaleella enemmän, paikoin kuljettiin ripeästi maastoa katsellen. Joissain maastonkohdissa tehtiin koekuoppia tai kairanpistoja ja intensiivistä silmänvaraista havainnointia, ja joissain paikoin, kuten tiheissä vesakoissa ja louhikoissa, keskityttiin etenemiseen, laajemman havainnoinnin ollessa toissijaista. Karttaa on siis tulkittava suuripiirteisesti. Sitä ei voi tulkita niin, että kaikki tarkastetuksi merkittyjen alueiden jäännökset on havaittu. Kartta on tehty museoviranomaisten vaatimuksesta, heidän hallinnolliseen käyttöönsä.

Koko alue on tarkastettu laserkeilausaineiston, maastokarttojen ja ilmakuvien avulla. Maastossa on katsottu tunnettujen kohteiden lisäksi ne kohdat ja alueet, joista on arvioitu mahdolliseksi jotain arkeologisesti mielenkiintoista löydetävän sekä maastot matkalla sellaisille kohdille ja sellaisia maastoja etsittäessä.



Tarkastetut alueet merkitty punaisella varjostuksella.