

23.11.2022



YLIVIESKA

# Vasamannevan tuulivoimapuistoalueen arkeologinen inventointi

Tilaja:  
Semecon Oy

Heilu Oy  
Jussi-Pekka Hiltunen  
Kalle Luoto

# Sisällysluettelo

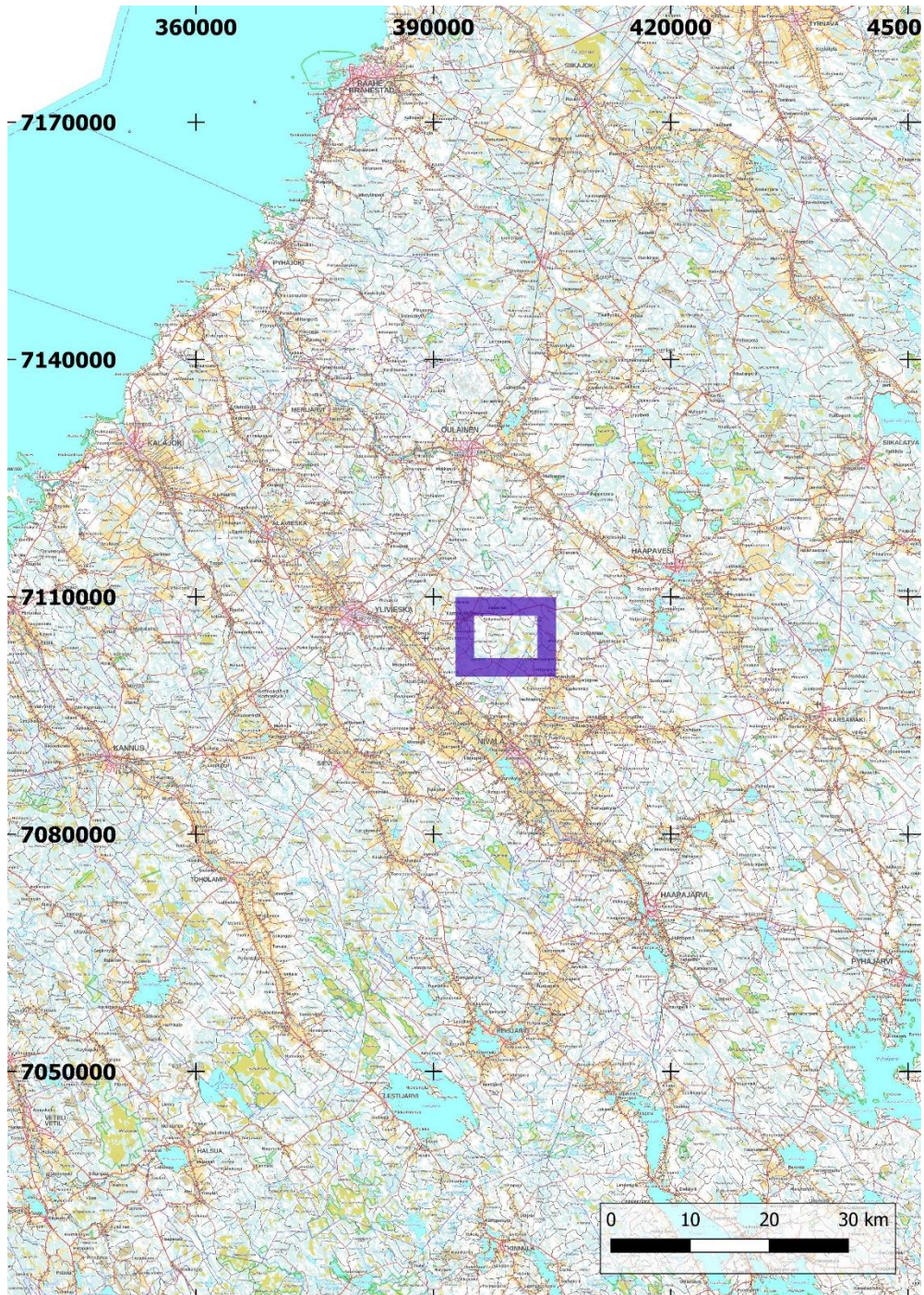
1. Kartat.....	7
2. Perustietoa tutkimusalueesta.....	10
3. Inventointityö .....	11
4. Tulos.....	12
5. Muinaisjäännöskohteet .....	14
Kiinteät muinaisjäännökset (*uusi kohde) .....	14
5.1. Kivipaikka* .....	14
5.2. Keltamaanneva .....	17
5.3. Tykiö 1* .....	20
5.4. Tykiö 2*.....	23
5.5. Tykiö 3*.....	26
5.6. Palokangas* .....	29
5.7. Sydänneva* .....	32
5.8. Rakolanhauta .....	35
5.9. Kakola* .....	38
5.10. Vasamanneva*.....	41
5.11. Kaksostenhauta* .....	44
56. Lähteet.....	47
Liitteet.....	48
Kuvia.....	48
Maastossa jalkaisin kuljetut alueet.....	50

Kannen kuva: Voimalan nro 17 paikka alueen pohjoisosassa. Länteen.

## Karttaluettelo

Kartta 1. Inventointialueen lähestymiskartta. ....	5
Kartta 2. Yleiskartta inventointialueesta. ....	7
Kartta 3. Ote MML:n korkeusmallista. ....	8
Kartta 4. Ote MML:n ortokuvakartasta. ....	8
Kartta 5. Ote vuoden 1843 pitäjänkartasta. ....	9
Kartta 6. Ote vuoden 1955 peruskartasta. ....	9
Kartta 7. Kivipaikka peruskartalla. Muinaisjäännösalue on rajattu punaisella vinorasterilla. Suunniteltu uusi tielinja on merkitty punaisella viivalla ja suunniteltu tuulivoimala nro 13 sinisellä rastilla. ....	15
Kartta 8. Kivipaikan rajamerkki merkattu punaisella pisteellä vuoden 1955 peruskarttaan. ....	15
Kartta 9. Kivipaikan rajamerkki merkattu punaisella pisteellä vuoden 1843 pitäjänkarttaan. ....	16
Kartta 10. Keltamaanneva peruskartalla. Muinaisjäännösalue on rajattu punaisella vinorasterilla. Tuulivoimapuiston hankealue merkattu sinisellä viivalla. Tervahauta on merkitty myös peruskarttaan. ....	18
Kartta 11. Keltamaanneva MML:n korkeusmallista. Tervahauta erottuu hyvin korkeusmallissa. ....	18
Kartta 12. Tykiö 1 ja Tykiö 2 peruskartalla. Muinaisjäännösalueet on rajattu punaisella vinorasterilla. Tuulivoimapuiston hankealue merkattu sinisellä viivalla. Tervahauta on merkitty myös peruskarttaan. ....	21
Kartta 13. Tykiö 1 MML:n korkeusmallista. Tervahauta erottuu hyvin korkeusmallissa. ....	21
Kartta 14. Tykiö 2 ja Tykiö 1 peruskartalla. Muinaisjäännösalueet on rajattu punaisella vinorasterilla. Tuulivoimapuiston hankealue merkattu sinisellä viivalla. ....	24
Kartta 15. Tykiö 2 rajamerkki merkattu punaisella pisteellä vuoden 1955 peruskarttaan. ....	24
Kartta 16. Tykiö 2 rajamerkki merkattu punaisella pisteellä vuoden 1843 pitäjänkarttaan. ....	25
Kartta 17. Tykiö 3 peruskartalla. Muinaisjäännösalue on rajattu punaisella vinorasterilla. Tuulivoimapuiston hankealue merkattu sinisellä viivalla. ....	27
Kartta 18. Tykiö 3 rajamerkki merkattu punaisella pisteellä vuoden 1955 peruskarttaan. ....	27
Kartta 19. Tykiö 3 rajamerkki merkattu punaisella pisteellä vuoden 1843 pitäjänkarttaan. ....	28
Kartta 20. Palokangas peruskartalla. Muinaisjäännösalue on rajattu punaisella vinorasterilla. Suunniteltu uusi tielinja on merkitty punaisella viivalla. ....	30
Kartta 21. Palokankaan rajamerkki merkattu punaisella pisteellä vuoden 1955 peruskarttaan. ..	30
Kartta 22. Palokankaan rajamerkki merkattu punaisella pisteellä vuoden 1843 pitäjänkarttaan. ....	31
Kartta 23. Sydänneva peruskartalla. Muinaisjäännösalue on rajattu punaisella vinorasterilla. Tuulivoimapuiston hankealue merkattu sinisellä viivalla. ....	33
Kartta 24. Sydännevan rajamerkki merkattu punaisella pisteellä vuoden 1955 peruskarttaan. ..	33
Kartta 25. Sydännevan rajamerkki merkattu punaisella pisteellä vuoden 1843 pitäjänkarttaan. ....	34
Kartta 26. Rakolanhauta peruskartalla. Muinaisjäännösalue on rajattu punaisella vinorasterilla. Suunniteltu uusi tielinja on merkitty punaisella viivalla. ....	36
Kartta 27. Rakolanhauta MML:n korkeusmallista. Tervahauta erottuu hyvin korkeusmallissa. ..	36

Kartta 28. Kakola peruskartalla. Muinaisjäännösalue on rajattu punaisella vinorasterilla. Suunniteltu uusi tielinja on merkitty punaisella viivalla. Suunniteltu voimala nro 11 on merkitty sinisellä rastilla. ....	39
Kartta 29. Kakolan rajamerkki merkattu punaisella pisteellä vuoden 1955 peruskarttaan. ....	39
Kartta 30. Kakolan rajamerkki merkattu punaisella pisteellä vuoden 1843 pitäjänkarttaan. ....	40
Kartta 31. Vasamanneva peruskartalla. Muinaisjäännösalue on rajattu punaisella vinorasterilla. Suunniteltu uusi tielinja on merkitty punaisella viivalla. Suunniteltu voimala nro 3 on merkitty sinisellä rastilla. Hankealue on merkitty sinisellä viivalla. ....	41
Kartta 32. Vasamanneva MML:n korkeusmallista. Tervahauta erottuu hyvin korkeusmallissa. ....	42
Kartta 33. Kaksostenhauta peruskartalla. Muinaisjäännösalue on rajattu punaisella vinorasterilla. Suunniteltu uusi tielinja on merkitty punaisella viivalla. Suunniteltu voimala nro 2 on merkitty sinisellä rastilla. ....	45
Kartta 34. Kaksostenhauta MML:n korkeusmallista. ....	45
Kartta 35. Maastossa jalkaisin kuljetut alueet. ....	50



Kartta 1. Inventointialueen lähestymiskartta.  
*Inventointialue sijoittuu sinisen neliön kohdalle Ylivieskan keskustan itäpuolelle.*

Taustakarttoina Maanmittauslaitoksen Karttakuvapalvelun (WMTS) 11/2022 aineistoa, ellei toisin mainita. Koordinaatisto ETRS-TM35FIN, korkeus N2000. Valokuvat: Jussi-Pekka Hiltunen, Teemu Tiainen ja Jaakko Ervasti.

## YLIVIESKA Vasamannevan tuulivoimapuistoalueen arkeologinen inventointi

### Tiivistelmä & arkistotiedot

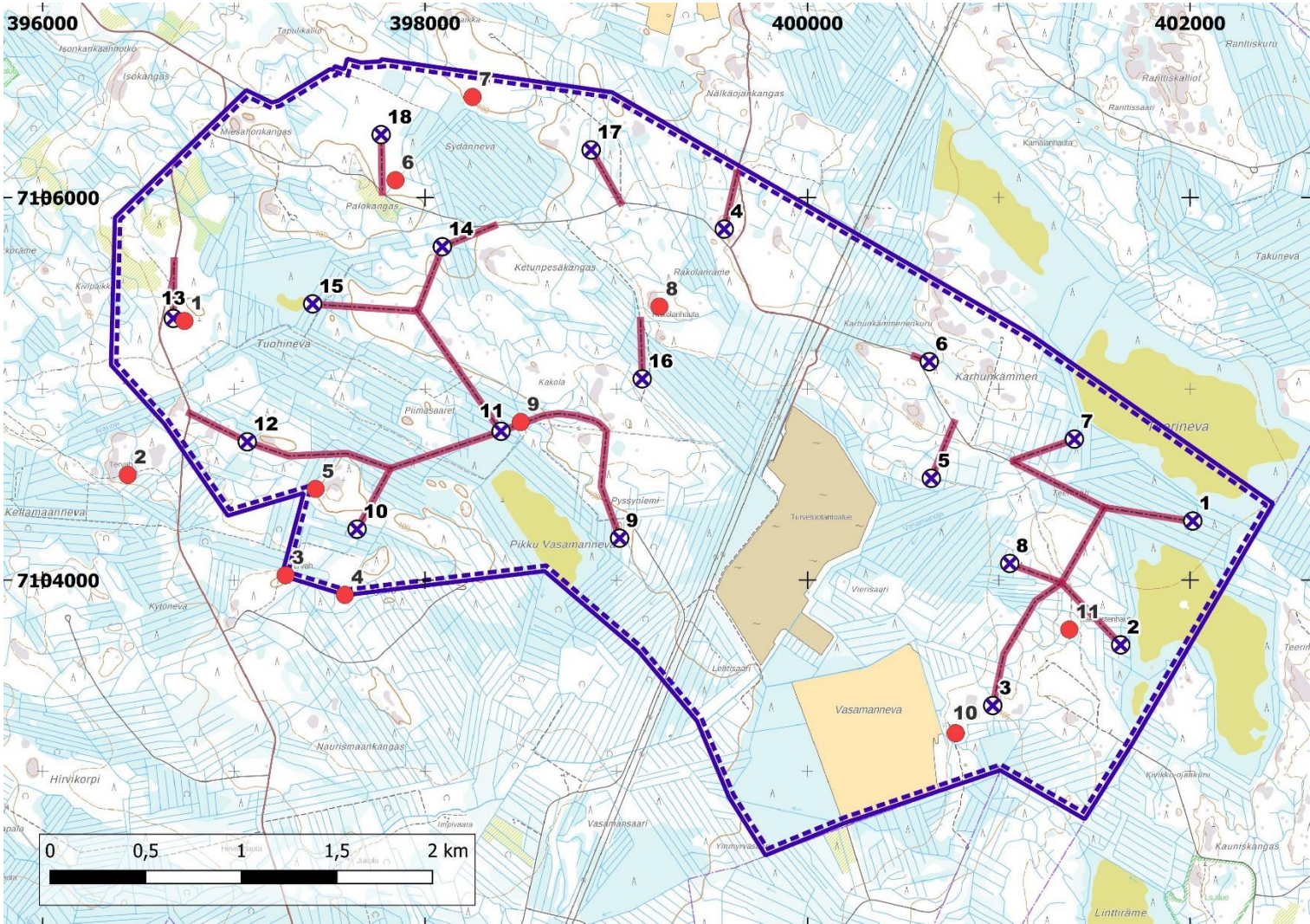
Heilu Oy teki lokakuussa 2021 arkeologisen inventoinnin Ylivieskan Vasamannevilla, jonne on suunnitteilla tuulivoimapuisto. Kesäkuussa sekä marraskuussa 2022 Heilu Oy teki arkeologisen täydennysinventoinnin Ylivieskan Vasamannevilla tuulivoimapuistohankkeessa tapahtuneiden muutosten takia.

Vuonna 2021 alueelle oli suunniteltu 9 tuulivoimalaa ja uudessa, vuoden 2022 sijoittelussa alueelle on suunnitteilla enimmillään 18 tuulivoimalaa. Inventoinnin tilasi Semecon Oy. Vuoden 2021 inventoinnista vastasivat Heilu Oy:n arkeologit Teemu Tiainen ja Jussi-Pekka Hiltunen. Vuoden 2022 lisäselvityksestä vastasivat Heilu Oy:n arkeologit Jussi-Pekka Hiltunen, Jaakko Ervasti sekä Kalle Luoto, joka osallistui työn valmisteluun ja raportointiin.

Inventoidulta alueelta tunnettiin entuudestaan kolme muinaisjäännöskohdetta, jotka kaikki olivat historiallisen ajan tervahautoja. Vuonna 2021 alueelta tavattiin kaksi historiallisen ajan tervahautakohdetta sekä yksi historiallisen ajan rajamerkki. Vuoden 2022 lisäselvityksissä alueelta tavattiin viisi historiallisen ajan rajamerkkiä, jotka Museoviraston ohjeiden mukaisesti ovat kiinteitä muinaisjäännöksiä.

<b>Tutkimustyyppi:</b>	Arkeologinen inventointi
<b>Tutkimuslaitos:</b>	Heilu Oy
<b>Tutkimuksen tekijät:</b>	FM Jussi-Pekka Hiltunen, FM Teemu Tiainen, FM Kalle Luoto ja FM Jaakko Ervasti
<b>Kenttätyöaika:</b>	12.10.2021, 20.-21.6.2022 ja 11.11.2022
<b>Tutkimuksen tilaaja:</b>	Semecon Oy
<b>Alueelle sijoittuneet aiemmat tutkimukset:</b>	Schulz 2012 inventointi Schulz 2014 inventointi Schulz 2015 inventointi

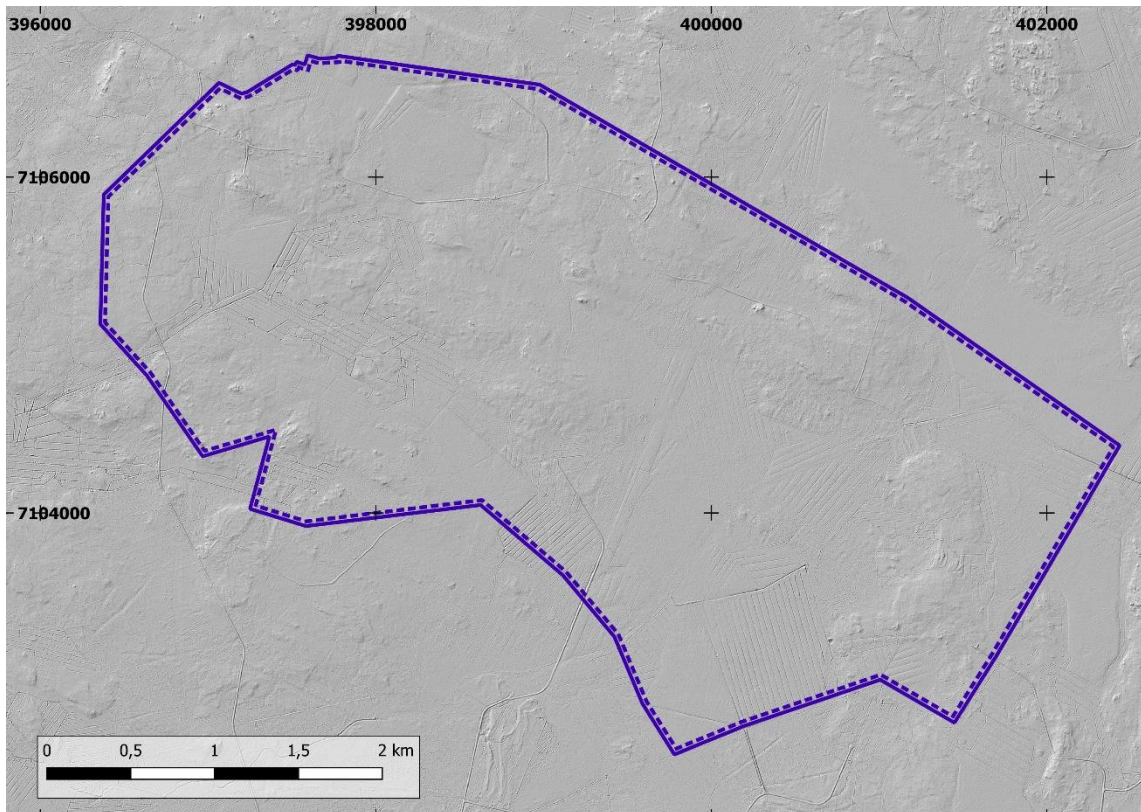
# 1. Kartat



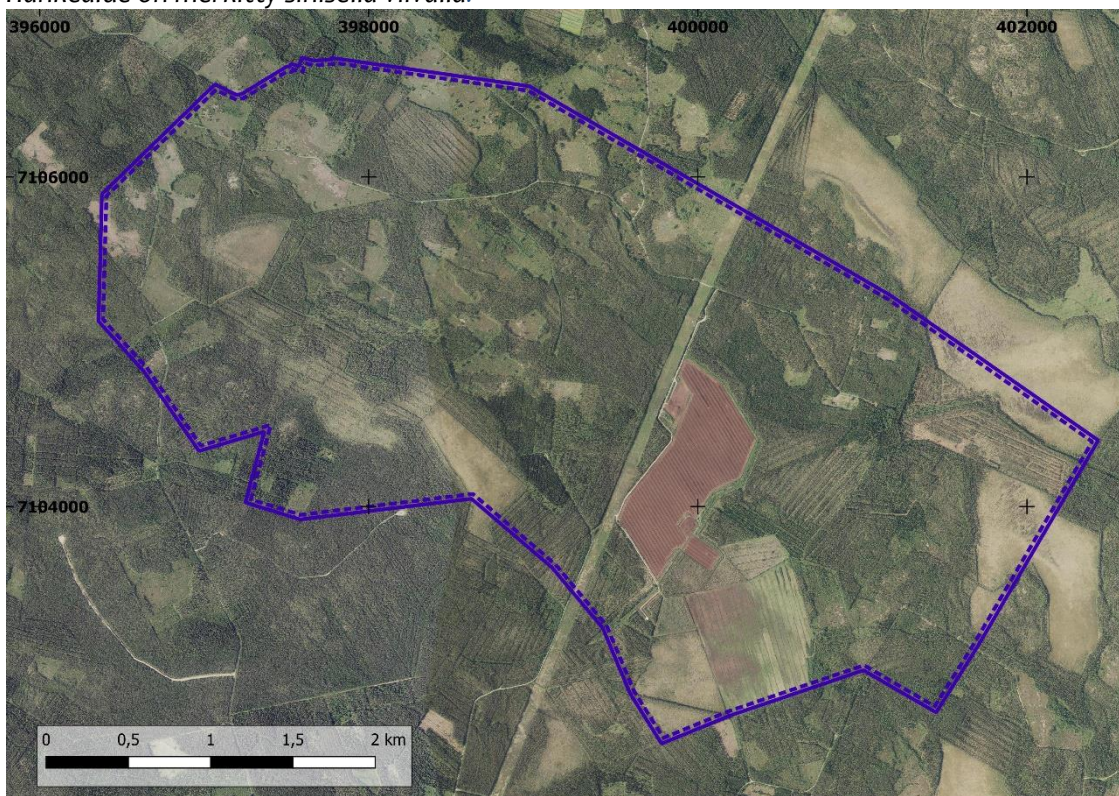
Kartta 2. Yleiskartta inventointialueesta.

Hankealueen raja on merkitty sinisellä viivalla. Kiinteät muinaisjännökset on merkitty punaisilla palloilla (sekä merkitty numeroilla 1-11). Numerot viittaavat tämän raportin kohdenumeroihin.

Tuulivoimaloidenpaikat on merkitty sinirastisilla valkoisilla pisteillä (sekä merkitty numeroilla 1-18). Suunnitellut uudet tielinjaukset on merkitty punaisilla viivoilla.

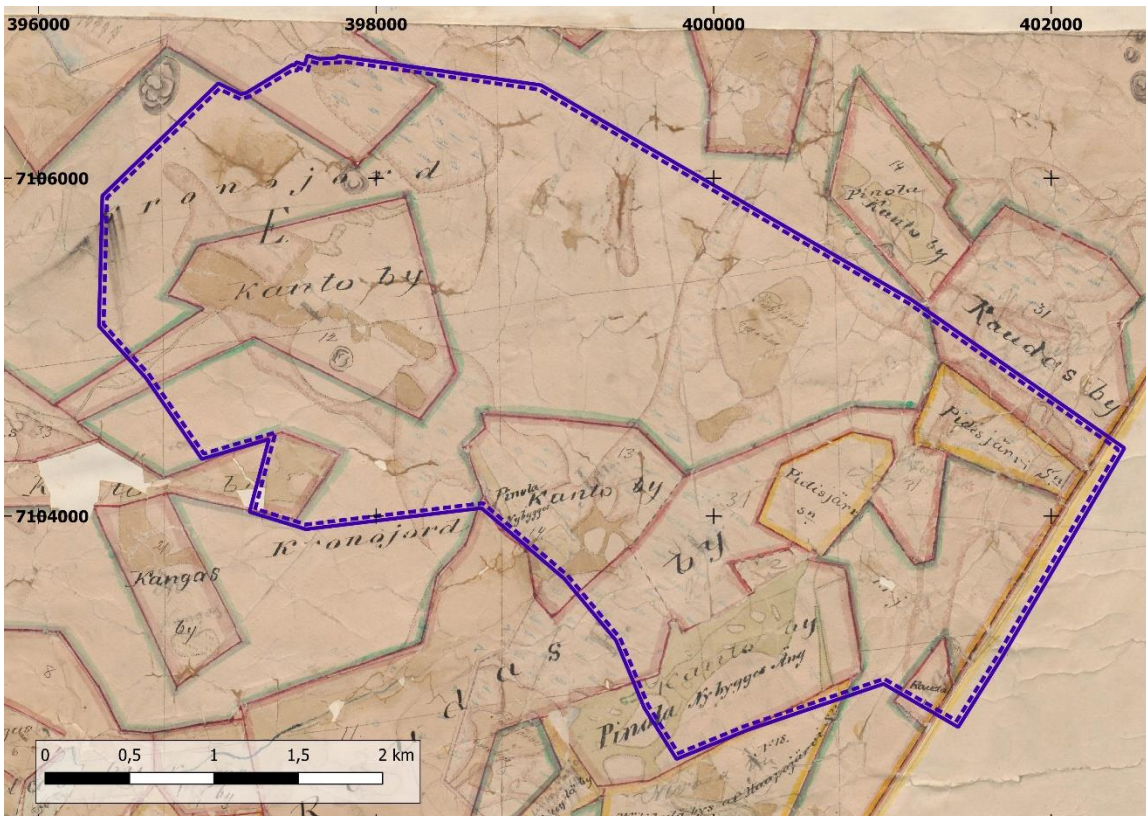


Kartta 3. Ote MML:n korkeusmallista.  
Hankealue on merkitty sinisellä viivalla.

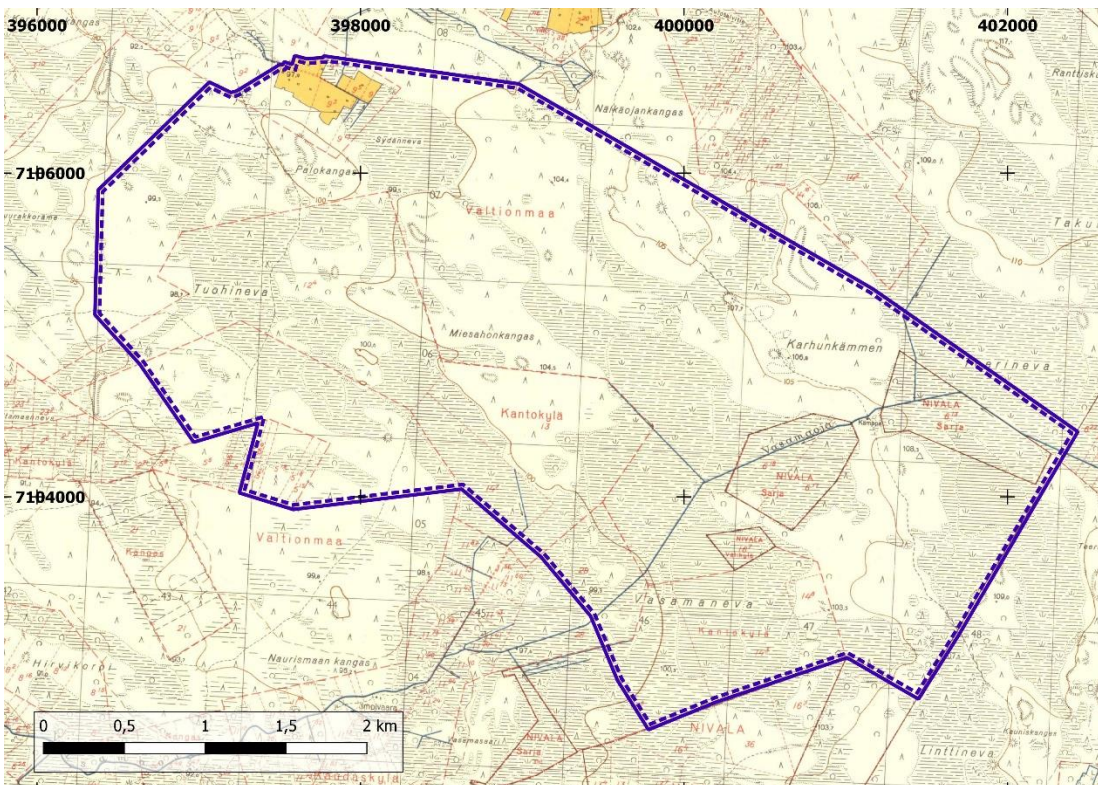


Kartta 4. Ote MML:n ortokuvakartasta.  
Hankealue on merkitty sinisellä viivalla.





Kartta 5. Ote vuoden 1843 pitäjänkartasta.  
Hankealue on merkitty sinisellä viivalla.



Kartta 6. Ote vuoden 1955 peruskartasta.  
Hankealue on merkitty sinisellä viivalla.

## 2. Perustietoa tutkimusalueesta

Ylivieskan Vasamannevan tuulivoimapuiston suunnittelualueella suoritettiin ensimmäinen inventointi lokakuussa 2021 Heilu Oy:n toimesta (Tiainen & Hiltunen 2021). Kesällä sekä syksyllä 2022 hankkeen suunnittelussa on tapahtunut muutoksia, jonka takia alueella on tehty lisäselvityksiä. Kesällä inventoinnista vastasi FM Jussi-Pekka Hiltunen ja syksyllä FM Jussi-Pekka Hiltunen sekä FM Jaakko Ervasti.

Arkeologisen inventoinnin kohteena oleva suunniteltu tuulivoimapuisto sijoittuu Ylivieskan keskustasta noin 20 km itään Kantokylän kaakkoispuolelle. Hankealueen koko on noin 1420 ha. Alueelle on suunnitteilla enimmillään 18 tuulivoimalaa sekä uusia tielinjoja.

Alue sijoittuu korkeusväleille noin 90–105 m mpy. Alue on pääosin rakentamatonta metsätalousmetsää, ojitettuja soita sekä hakkuuaukeita. Alueen keskiosassa on Vasamannevan turvetuotantoalue ja alueen läpi kulkee Vasamannevan turvetuotantoalueen länsipuolella pohjois-etelä suuntaisesti voimajohtolinja.

Hankealueen länsi- ja lounaisosissa on inventoitu Hirvinevan tuulivoimapuiston inventoinneissa vuosina 2014 ja 2015 Hans-Peter Schulzin toimesta (Schulz 2014 & 2015). Lisäksi aluetta on tutkittu valtion maiden talousmetsien kulttuuriperintöinventoinnin yhteydessä (Schulz 2012).

Hankealueelta tunnetaan entuudestaan kaksi kiinteää muinaisjäännekohtetta (*Tykiö 1 ja Rakolanhauta*), jotka molemmat ovat historiallisen ajan tervahautoja. Lisäksi aivan hankealueen länsirajan läheisyydestä tunnetaan kolmas historiallisen ajan tervahauta (*Keltamaanneva*).

Inventoinnin esitöiden yhteydessä tarkastettiin aluetta kuvaavista vanhoista kartoista vuoden 1843 pitäjänkartta ja vuoden 1955 peruskartta. Karttatarkastelun perusteella inventointialueella ei ole ollut kiinteää asutusta. Karttatarkastelun sekä maastossa nähdyn perusteella alueella ei ole esihistoriallisille muinaisjäänneksille potentiaalisia paikkoja.

## 3. Inventointityö

Inventoinnin valmistelutöiden yhteydessä selvitettiin tuulivoimapuiston hankealueella ja sen läheisyydessä sijaitsevien muinaisjäännöskohteiden sijainnit ja muinaisjäännöstyypit. Ensisijaisena lähteenä käytettiin muinaisjäännösrekisterin ([www.kyppi.fi](http://www.kyppi.fi)) tietoja. Valmistelutöiden aikana tarkastettiin myös alueen korkeusmalli (Maanmittauslaitoksen vinovalovarjoste & pistepilvi), nykyinen peruskartta, ortokuvakartta sekä aluetta kuvaavia vanhoja karttoja (edellinen luku).

Vuoden 2021 inventoinnin maastotyöt tehtiin yhden päivän aikana, 12.10.2021. Täydennysinventoinnin maastotyöt tehtiin kolmen päivän aikana, 20.-21.6.2022 ja 11.11.2022. Maastossa tarkastettiin suunniteltujen tuulivoimaloiden paikat sekä alueelle suunnitellut uudet tielinjaukset, jotka sijaitsivat kuivilla metsäisillä kankailla. Näiden lisäksi maastossa tarkastettiin valmistelutöiden aikana muinaisjäännöskohteiden löytymisen kannalta potentiaalisiksi katsottuja paikkoja, kuten vanhoihin karttoihin merkatut pitäjien ja kylien välisten rajojen kulmapisteet, MML:n korkeusmallista havaitut anomaliat sekä hankealueella sijaitsevia otollisia metsäisiä alueita. Inventoinnissa tarkastettiin myös entuudestaan tunnetut muinaisjäännöskohteet *Rakolanhauta*, *Keltamaanneva* ja *Tykiö 1*. Tunnetuista kohteista maastossa tarkastettiin niiden paikkatiedot, laajuus sekä säilyneisyys. Vuoden 2021 inventoinnissa tavatut kaksi tervahautakohdetta sekä yksi rajamerkki jätettiin tarkistamatta vuoden 2022 täydennysinventoinnin yhteydessä.

Inventoinnin kulkua dokumentoitiin sanallisen kuvauksen lisäksi ottamalla valokuvia ja tallentamalla kuljetut reitit käsiGPS-paikantimia (Garmin GPSmap 62s ja Garmin Montana 610, tarkkuus +/- 5 - 10 m) käyttäen. Raportin koordinaatit on ilmoitettu ETRS-TM35FIN-tasokoordinaatteina. Kartat piirrettiin puhtaaksi käyttäen QGIS-paikkatieto-ohjelmistoa.

## 4. Tulos

Vuoden 2021 inventoinnin yhteydessä hankealueelta tavattiin kaksi historiallisen ajan tervahautakohdetta (*Kaksostenhauta ja Vasamanneva*) sekä yksi rajamerkki (*Kakola*). Kesällä sekä syksyllä 2022 tehdyn täydennysinventoinnin yhteydessä alueelta tavattiin viisi rajamerkkiä (*Kivipaikka, Tykiö 2, Tykiö 3, Palokangas ja Sydänneva*).

Vasamannevan suunnitellun tuulivoimapuiston alueelta tunnettiin entuudestaan kolme muinaisjäännöskohdetta, joista kaikki olivat historiallisen ajan tervahautoja. Kohteista tarkastettiin niiden paikkatiedot, laajuus sekä säilyneisyys ja kohteille laadittiin aluerajaukset. Kaikki tervahaudat ovat merkitty peruskartalle, ja ne erottuvat selvästi myös MML:n korkeusmallissa.

Tervahaudat sekä rajamerkit ajoittuvat historialliselle ajalle ja ne ovat Museoviraston ohjeistuksen mukaan kiinteitä muinaisjäännöksiä.

Suunniteltujen voimaloiden läheisyydessä, noin 60 metriä voimalasta itään sijaitsee yksi uusi muinaisjäännöskohde *Kivipaikka*, joka on otettava huomioon tuulivoimapuistohankkeessa. Lisäksi uuden kaavaillun tielinjauksen läheisyydessä, noin 10 metriä tielinjauksesta luoteeseen sijaitsee yksi uusi muinaisjäännöskohde *Kakola*, joka myös on otettava huomioon hankkeessa.

Oulussa 23.11.2022

Jussi-Pekka Hiltunen  
Heilu Oy

## Luettelo inventoiduista muinaisjäännöskohteista:

Numero	Nimi	Kunta	Tyyppi	Tarkenne	Ajoitus	Mj-tunnus
1	Kivipaikka	Ylivieska	kivirakenteet	rajamerkit	historiallinen	-
2	Keltamaanneva	Ylivieska	työ- ja valmistuspaikat	tervahaudat	historiallinen	1000025381
3	Tykiö 1	Ylivieska	työ- ja valmistuspaikat	tervahaudat	historiallinen	-
4	Tykiö 2	Ylivieska	kivirakenteet	rajamerkit	historiallinen	-
5	Tykiö 3	Ylivieska	kivirakenteet	rajamerkit	historiallinen	-
6	Palokangas	Ylivieska	kivirakenteet	rajamerkit	historiallinen	-
7	Sydänneva	Ylivieska	kivirakenteet	rajamerkit	historiallinen	-
8	Rakolanhauta	Ylivieska	työ- ja valmistuspaikat	tervahaudat	historiallinen	1000025382
9	Kakola	Ylivieska	kivirakenteet	rajamerkit	historiallinen	-
10	Vasamanneva	Ylivieska	työ- ja valmistuspaikat	tervahaudat	historiallinen	-
11	Kaksostenhauta	Ylivieska	työ- ja valmistuspaikat	tervahaudat	historiallinen	-

## 5. Muinaisjäännöskohteet

### Kiinteät muinaisjäännökset (\*uusi kohde)

#### 5.1. Kivipaikka\*

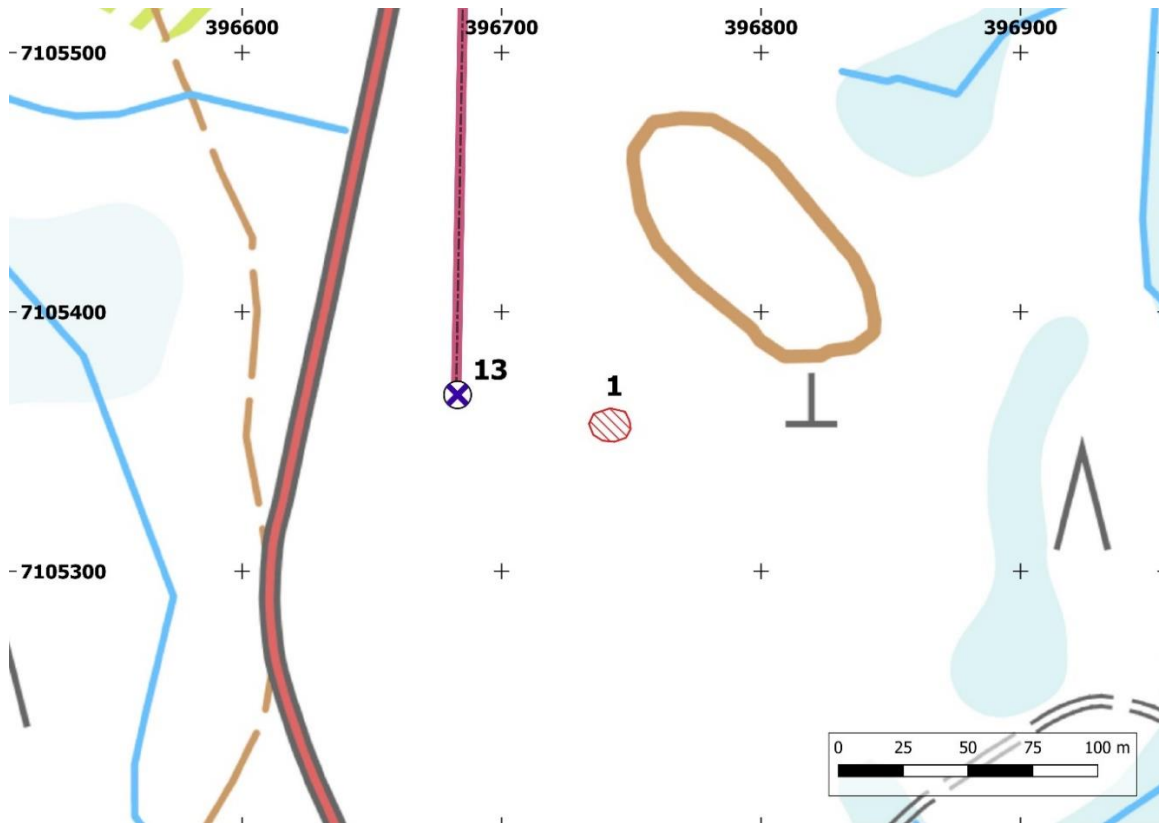
Nimi:	Kivipaikka
Muinaisjäännöstunnus:	uusi kohde
Muinaisjäännösstatus:	kiinteä muinaisjäännös
Muinaisjäännöstyyppi:	kivirakenteet, rajamerkit
Ajoitus:	historiallinen
Aiemmat tutkimukset:	-
Koordinaatit:	N 7105355 E 396741 z 86,5
Koordinaattiselite:	GPS-mittaus

#### Inventointi 2022:

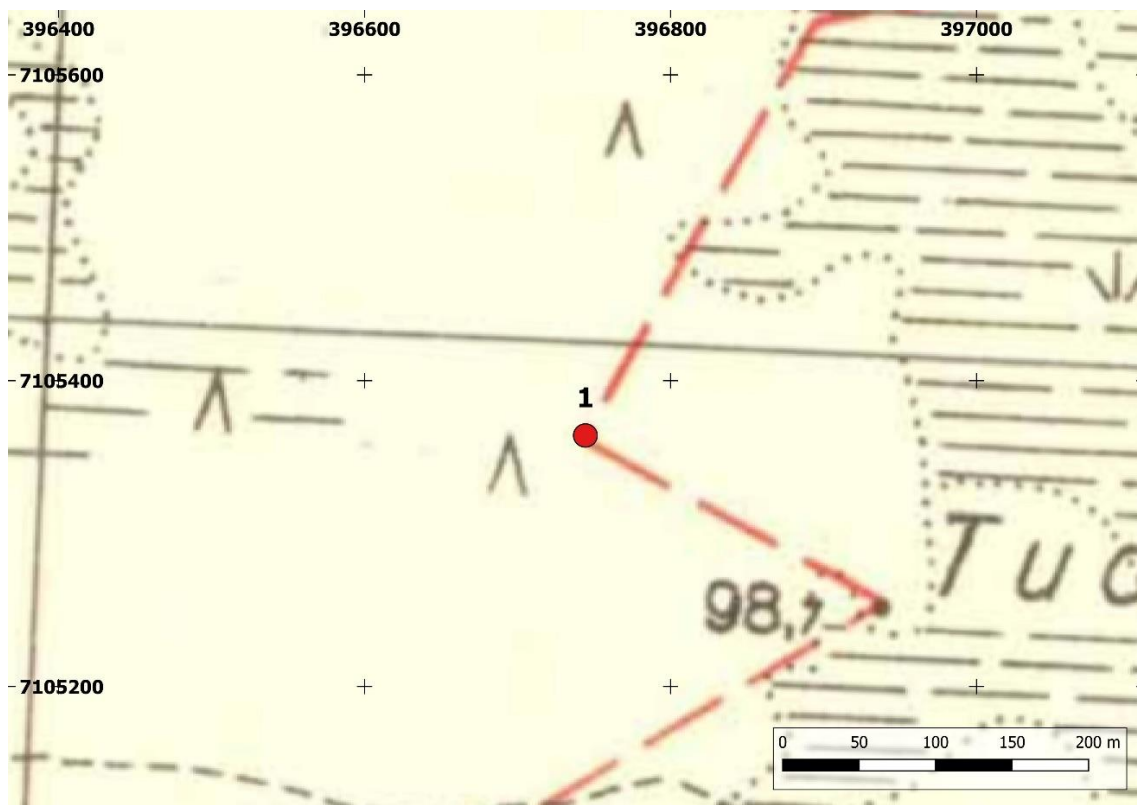
Noin 110 metriä metsäautotiestä itään mäntytaimikon koillisreunassa sijaitsee rajamerkki. Rajamerkistä on esillä noin 50 x 30 x 15 cm kokoinen viisarikivi. Viisarikiven ympärillä, sammaleen alla tuntuu lisää kiviä noin 1 x 1 metrin kokoisella alueella. Viisarikivessä ei havaittu hakkauksia.

Vuoden 1843 pitäjänkartassa rajamerkin kohdalla on Kanto by ja Kronojord eli Kantokylän ja Kruununmaan välisen rajan taitekohta. Vuoden 1955 peruskartassa rajamerkin kohdalla on Kantokylän ja Valtionmaan välisen rajan taitekohta. Kohdalla on nykyisin kiinteistörajan taitekohta.

Kohde sijaitsee lähimmästä suunnitellusta voimalasta nro 13 noin 60 metriä itään.



Kartta 7. Kivipaikka peruskartalla. Muinajäännösalue on rajattu punaisella vinorasterilla. Suunniteltu uusi tielinja on merkitty punaisella viivalla ja suunniteltu tuulivoimala nro 13 sinisellä rastilla.



Kartta 8. Kivipaikan rajamerkki merkattu punaisella pisteellä vuoden 1955 peruskarttaan.



Kartta 9. Kivipaikan rajamerkki merkattu punaisella pisteellä vuoden 1843 pitäjänkarttaan.



Kuva 1. Rajamerkin esillä oleva viisarikivi. Lounaaseen.



## 5.2. Keltamaanneva

Nimi:	Keltamaanneva
Muinaisjäännöstunnus:	1000025381
Muinaisjäännösstatus:	kiinteä muinaisjäännös
Muinaisjäännöstyyppi:	työ- ja valmistuspaikat, tervahaudat
Ajoitus:	historiallinen
Aiemmat tutkimukset:	Hans-Peter Schulz/MH inventointi 2012 Hans-Peter Schulz inventointi 2015
Koordinaatit:	N 7104550 E 396445 z 96
Koordinaattiselite:	Muinaisjäännösrekisteristä

### Muinaisjäännösrekisterin kuvaus:

Maasto on matala kangas suoalueen keskellä, paikoitellen kalliopalastumia, kuivahko kangas, nuorta kasvatusmetsää.

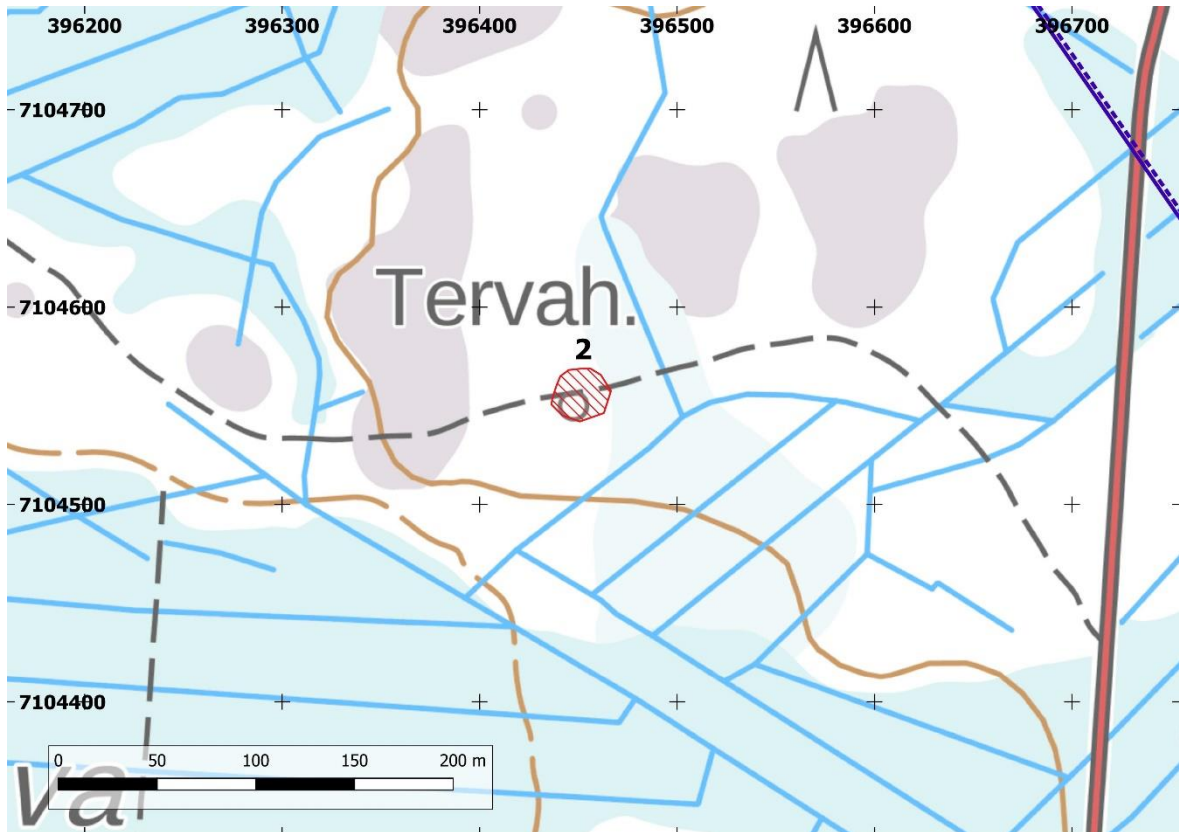
Vuoden 2012 KMO-inventoinnissa peruskartalle merkitty tervahauta määriteltiin miiluksi. Sijaitsee metsätien eteläpuolella, läpimitta valli mukaan lukien on 10 m ja vallin korkeus 0,7 m. Pohjoisessa on 1,5 m leveä aukko, jossa valli kaartaa n. 2 m ulospäin. Tasainen pohja, humuksen alla yli 15 cm hiili-/nokimaakerros. Miilun päällä kasvaa tiheästi katajaa.

Vuoden 2015 Hirvinevan tuulivoimapuiston inventoinnin yhteydessä peruskartalle merkitty kohde tarkastettiin uudelleen, jolloin se arvioitiin tervahaudaksi. Sen halkaisijaksi saatiin 12 m. Kuopan halkaisijaksi 7 m ja syvyydeksi 0,8 m. Halssi suuntautuu länteen ja on pituudeltaan noin 3 m ja sortunut. Haudan kuoppa on heinän ja katajikon peitossa ja vallin päällä on muutamia mäntyjä, joten havaintomahdollisuudet eivät olleet parhaat mahdolliset

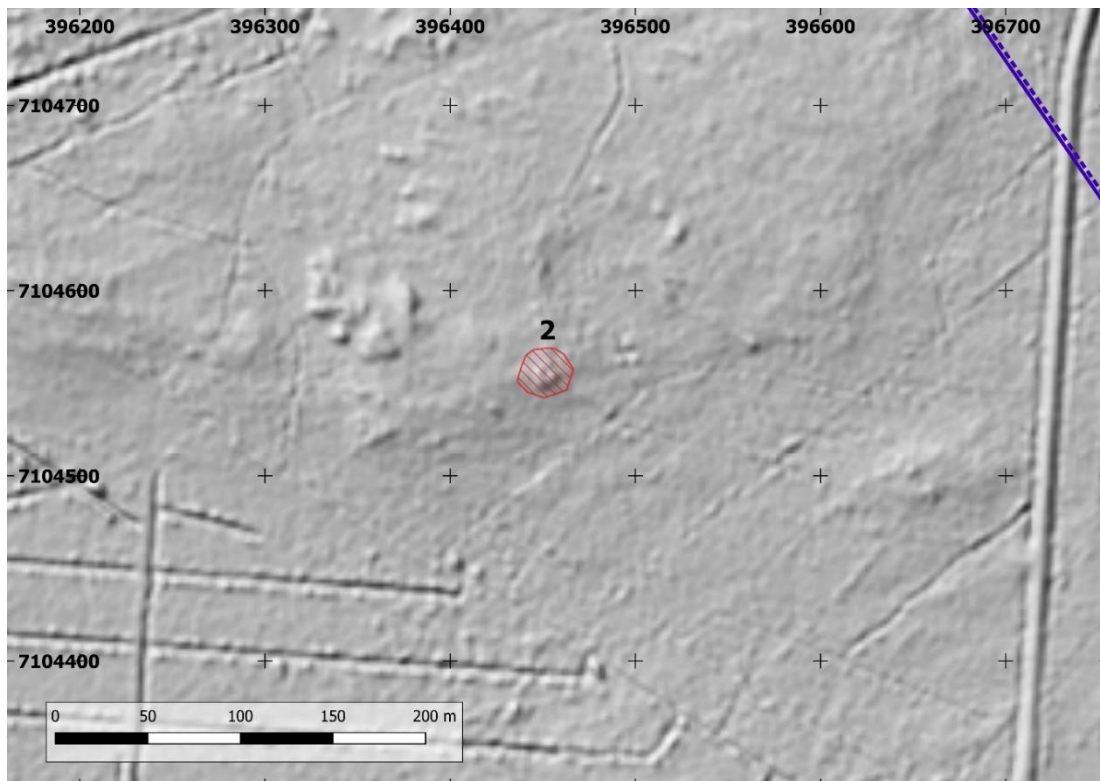
### Inventointi 2022:

Kohde on ennallaan. Kohde sijaitsee peitteissä maastossa. Haudan kuoppa on edelleen katajikon sekä heinän peitossa ja sen päällä kasvaa mäntyjä sekä kuusia.

Kohde sijaitsee noin 300 metriä lounaaseen hankealueen ulkopuolella.



Kartta 10. Keltamaanneva peruskartalla. Muinaisjäännösalue on rajattu punaisella vinorasterilla. Tuulivoimapuiston hankealue merkattu sinisellä viivalla. Tervahauta on merkitty myös peruskarttaan.



Kartta 11. Keltamaanneva MML:n korkeusmallista. Tervahauta erottuu hyvin korkeusmallissa.



*Kuva 2. Tervahaudan kuoppa. Lappio on pystyssä keskellä tervahautaa. Pohjoiseen.*

### 5.3. Tykiö 1\*

Nimi:	Tykiö 1, vuoden 2014 inventointiraportissa nimellä Tykiö.
Muinaisjäännöstunnus:	uusi kohde/tunnettu (ei muinaisjäännösrekisterissä)
Muinaisjäännösstatus:	kiinteä muinaisjäännös
Muinaisjäännöstyyppi:	työ- ja valmistuspaikat, tervahaudat
Ajoitus:	historiallinen
Aiemmat tutkimukset:	Hans-Peter Schulz inventointi 2015
Koordinaatit:	N 7104025 E 397270 z 90
Koordinaattiselite:	GPS-mittaus

#### Schulz 2014:

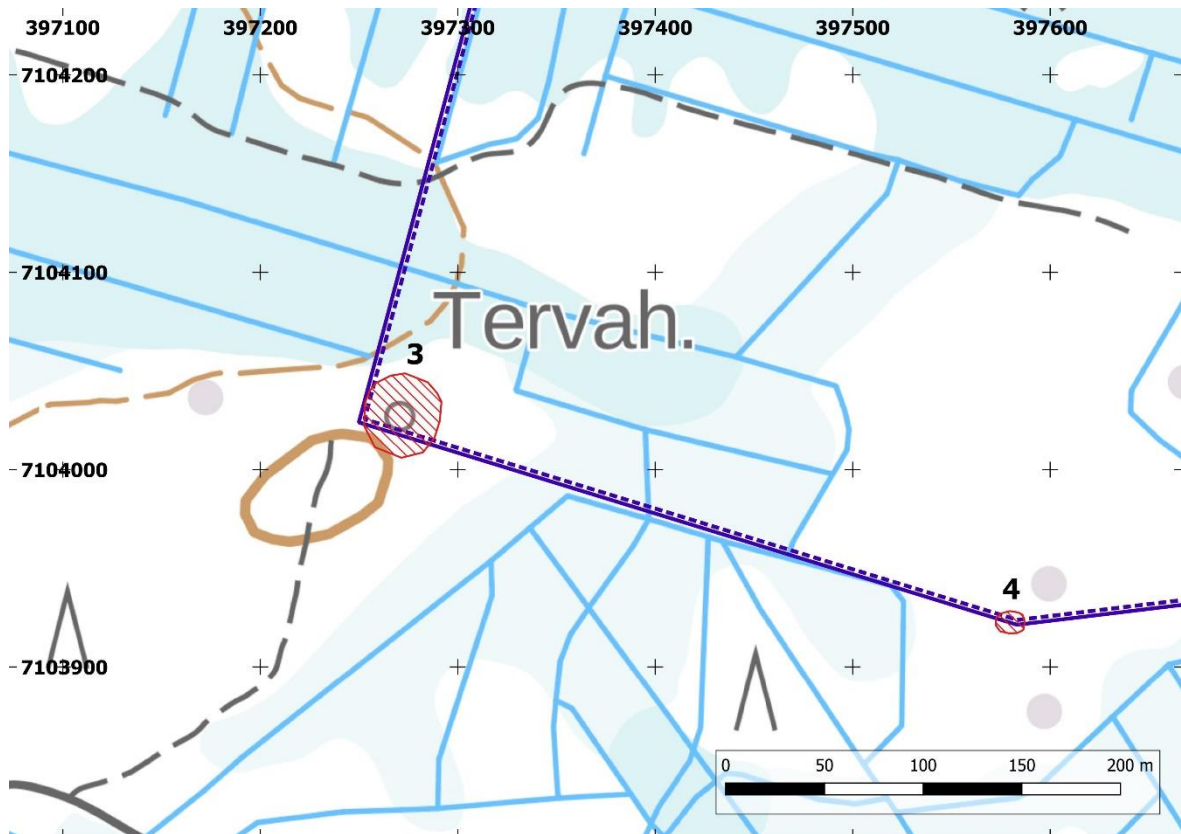
Kohde sijaitsee Ylivieskan keskustasta n. 17,7 km itäkaakkoon rämeen ympäröimän matalan tuoreehkon kankaan koillisrinteellä. Maaperä on hienoa soraa. Nuorta kasvatusmetsikköä / taimikkoa. Kohde on merkitty peruskartalle.

Paikalla on tuplahauta, läpimitta valli mukaan lukien 15 m, kuopan halkaisija 7 m ja syvyys 0,8 m. Halssi suuntautuu koilliseen, pituus 4 m ja syvyys 1,9 m, se on sortunut. Vallin päällä kasvaa nuoria lehtipuita ja kuusia, kuoppa on heinän peitossa.

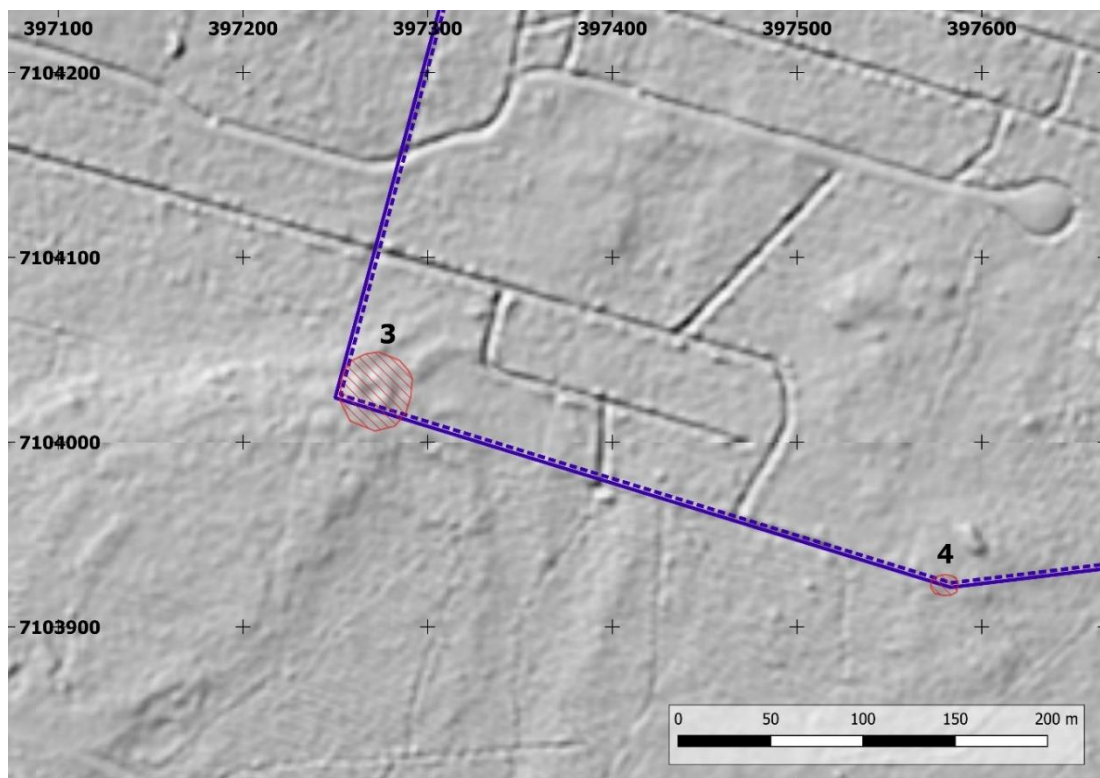
#### Inventointi 2022:

Kohde on tarkastettu vuoden 2015 inventoinnissa, mutta sitä ei ole merkitty muinaisjäännösrekisteriin. Kohde on ennallaan. Vuoden 2015 inventointiraportissa kohteen nimi on Tykiö, mutta ehdotan sen nimeksi muinaisjäännösrekisteriin Tykiö 1, koska vuoden 2022 inventoinnissa läheisyydestä havaittiin kaksi rajamerkki, jotka ovat tässä raportissa nimellä Tykiö 2 ja Tykiö 3.

Kohde sijaitsee hankealueen rajalla. Lähin voimala nro 10 sijaitsee tervahaudasta noin 400 metriä koilliseen.



Kartta 12. Tykiö 1 ja Tykiö 2 peruskartalla. Muinaisjäännösalueet on rajattu punaisella vinorasterilla. Tuulivoimapuiston hankealue merkattu sinisellä viivalla. Tervahauta on merkitty myös peruskarttaan.



Kartta 13. Tykiö 1 MML:n korkeusmallista. Tervahauta erottuu hyvin korkeusmallissa.



*Kuva 3. Tervahauta sijaitsee hyvin peitteisessä maastossa. Luoteeseen.*

## 5.4. Tykiö 2\*

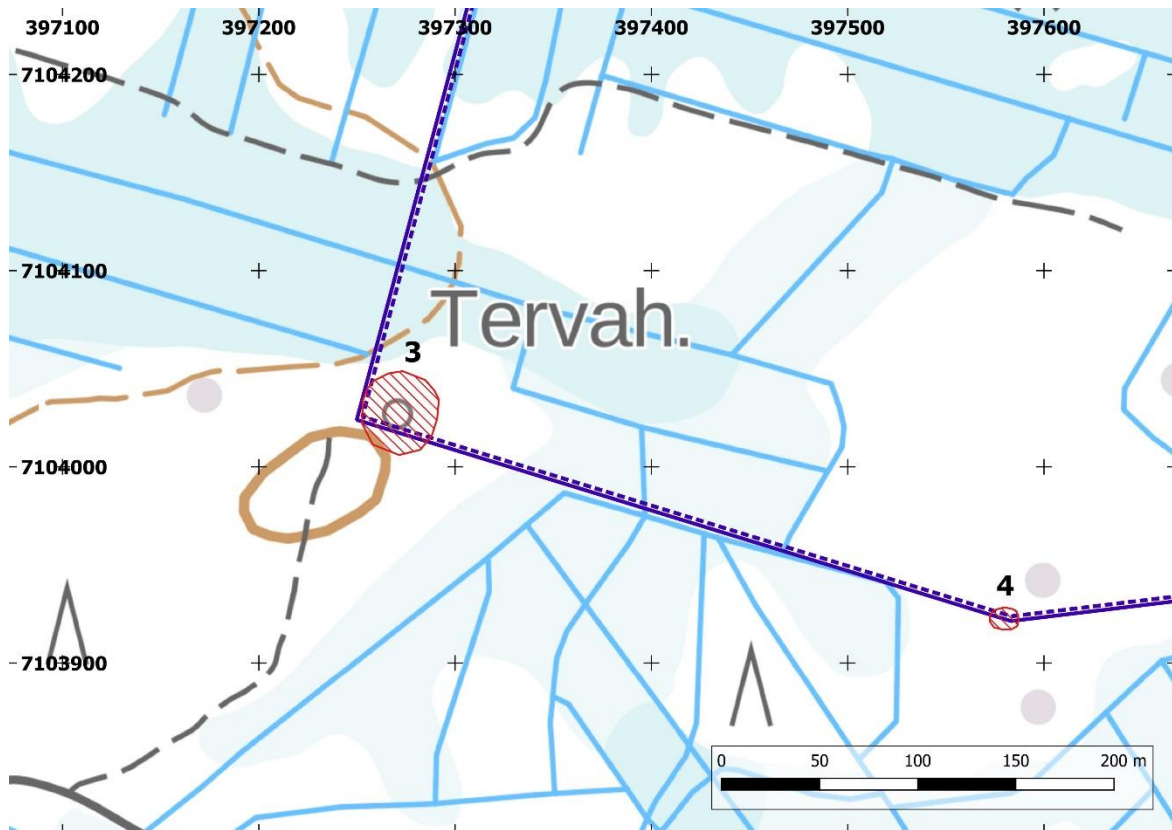
Nimi:	Tykiö 2
Muinaisjäännöstunnus:	uusi kohde
Muinaisjäännösstatus:	kiinteä muinaisjäännös
Muinaisjäännöstyyppi:	kivirakenteet, rajamerkit
Ajoitus:	historiallinen
Aiemmat tutkimukset:	-
Koordinaatit:	N 7103923 E 397580 z 90
Koordinaattiselite:	GPS-mittaus

### Inventointi 2022:

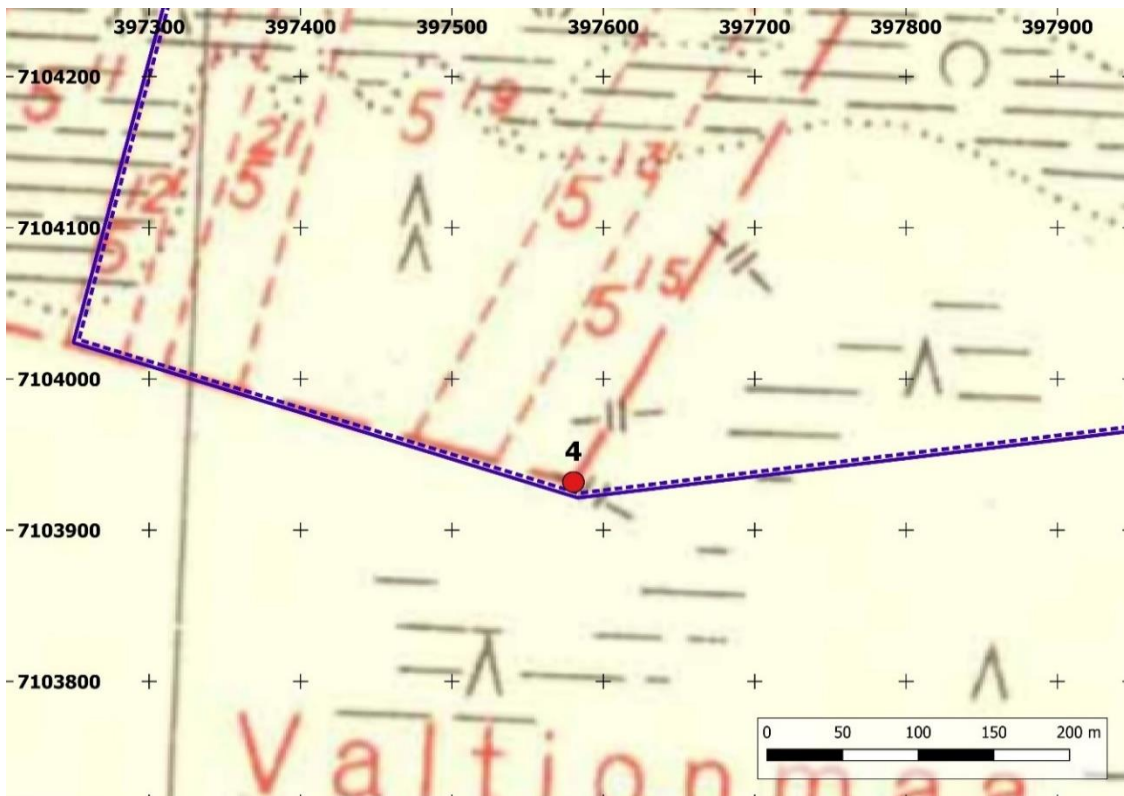
Kallioisen alueen lounaisosassa sijaitsee laonnut rajamerkki. Maassa on esillä yhteensä neljä kiveä, joista kolme on melko piikkimäisiä muodoiltaan. Yksi kivistä on pyöreän muotoinen. Kivet ovat yhdessä kasassa maata vasten noin 1 x 0,4 metrin kokoisella alueella.

Vuoden 1843 pitäjänkartassa rajamerkin kohdalla on Kanto by ja Kronojord eli Kantokylän ja Kruununmaan välisen rajan taitekohta. Vuoden 1955 peruskartassa rajamerkin kohdalla on Kantokylän ja Valtionmaan välisen rajan taitekohta. Kohdalla on nykyisin kiinteistörajan taitekohta.

Kohde sijaitsee hankealueen rajalla sekä suunnitellusta voimalasta nro 10 noin 350 metriä etelään.



Kartta 14. Tykiö 2 ja Tykiö 1 peruskartalla. Muinaisjäännösalueet on rajattu punaisella vinorasterilla. Tuulivoimapuiston hankealue merkattu sinisellä viivalla.



Kartta 15. Tykiö 2 rajamerkki merkattu punaisella pisteellä vuoden 1955 peruskarttaan.





Kartta 16. Tykiö 2 rajamerkki merkattu punaisella pisteellä vuoden 1843 pitäjänkarttaan.



Kuva 4. Laonnut rajamerkki. Länteen.

## 5.5. Tykiö 3\*

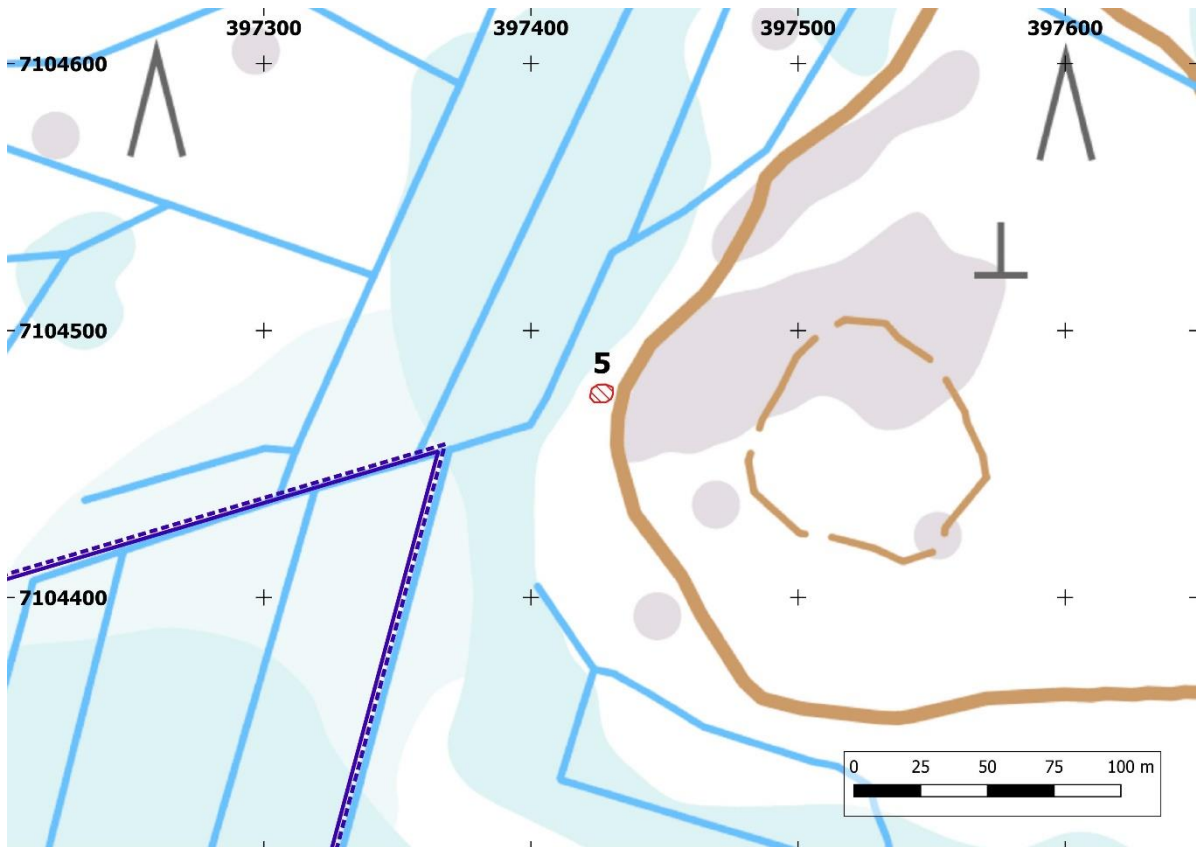
Nimi:	Tykiö 3
Muinaisjäännöstunnus:	uusi kohde
Muinaisjäännösstatus:	kiinteä muinaisjäännös
Muinaisjäännöstyyppi:	kivirakenteet, rajamerkit
Ajoitus:	historiallinen
Aiemmat tutkimukset:	-
Koordinaatit:	N 7104476 E 397427 z 90,5
Koordinaattiselite:	GPS-mittaus

### Inventointi 2022:

Kohde sijaitsee mäntyvaltaisen kallioisen alueen länsiosassa. Paikalla on sammaleen peittämä rajamerkki. Keskellä on esillä viisarikivi, joka on kooltaan noin 50 x 30 x 20 cm. Sen ympärillä sammaleen alla tuntuu lisää kiviä noin 1 x 1 metrin kokoisella alueella. Viisarikivessä ei havaittu hakkauksia.

Vuoden 1843 pitäjänkartassa rajamerkin kohdalla on Kanto by ja Kronojord eli Kantokylän ja Kruununmaan välisen rajan taitekohta. Vuoden 1955 peruskartassa rajamerkin kohdalla on Kantokylän ja Valtionmaan välisen rajan taitekohta. Kohdalla on nykyisin kiinteistörajan taitekohta.

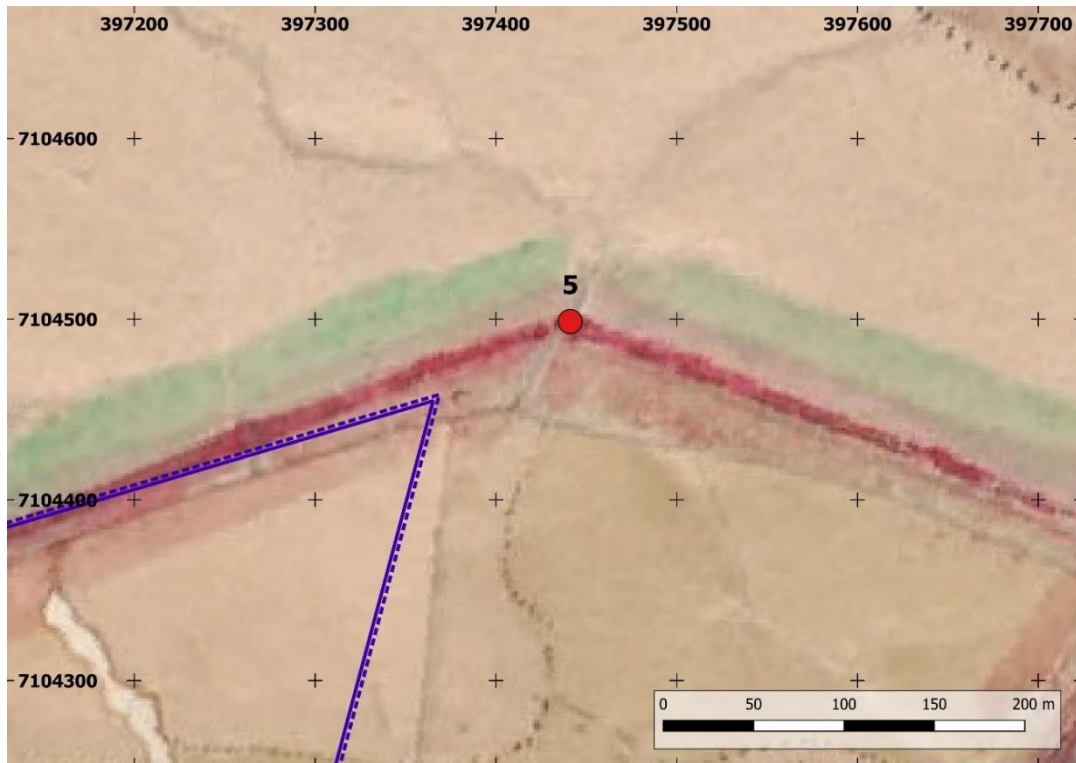
Kohde sijaitsee suunnitellusta voimalasta nro 10 noin 300 metriä luoteeseen ja suunnitellusta uudesta tielinjasta noin 175 metriä etelään.



Kartta 17. Tykiö 3 peruskartalla. Muinaisjäännösalue on rajattu punaisella vinorasterilla. Tuulivoimapuiston hankealue merkattu sinisellä viivalla.



Kartta 18. Tykiö 3 rajamerkki merkattu punaisella pisteellä vuoden 1955 peruskarttaan.



Kartta 19. Tykiö 3 rajamerkki merkattu punaisella pisteellä vuoden 1843 pitäjänkarttaan.



Kuva 5. Rajamerkki kallioisen alueen länsiosassa. Itään.

## 5.6. Palokangas\*

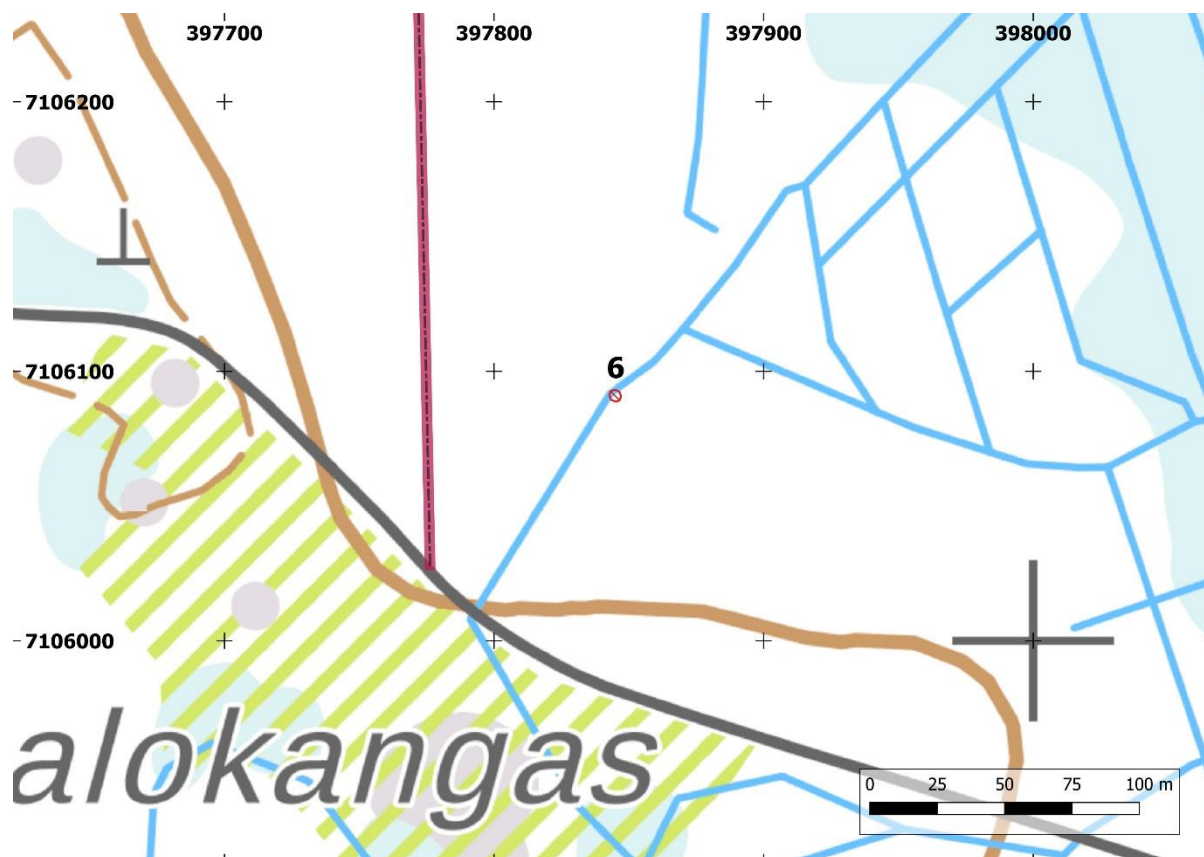
Nimi:	Palokangas
Muinaisjäännöstunnus:	uusi kohde
Muinaisjäännösstatus:	kiinteä muinaisjäännös
Muinaisjäännöstyyppi:	kivirakenteet, rajamerkit
Ajoitus:	historiallinen
Aiemmat tutkimukset:	-
Koordinaatit:	N 7106091 E 397845 z 102
Koordinaattiselite:	GPS-mittaus

### Inventointi 2022:

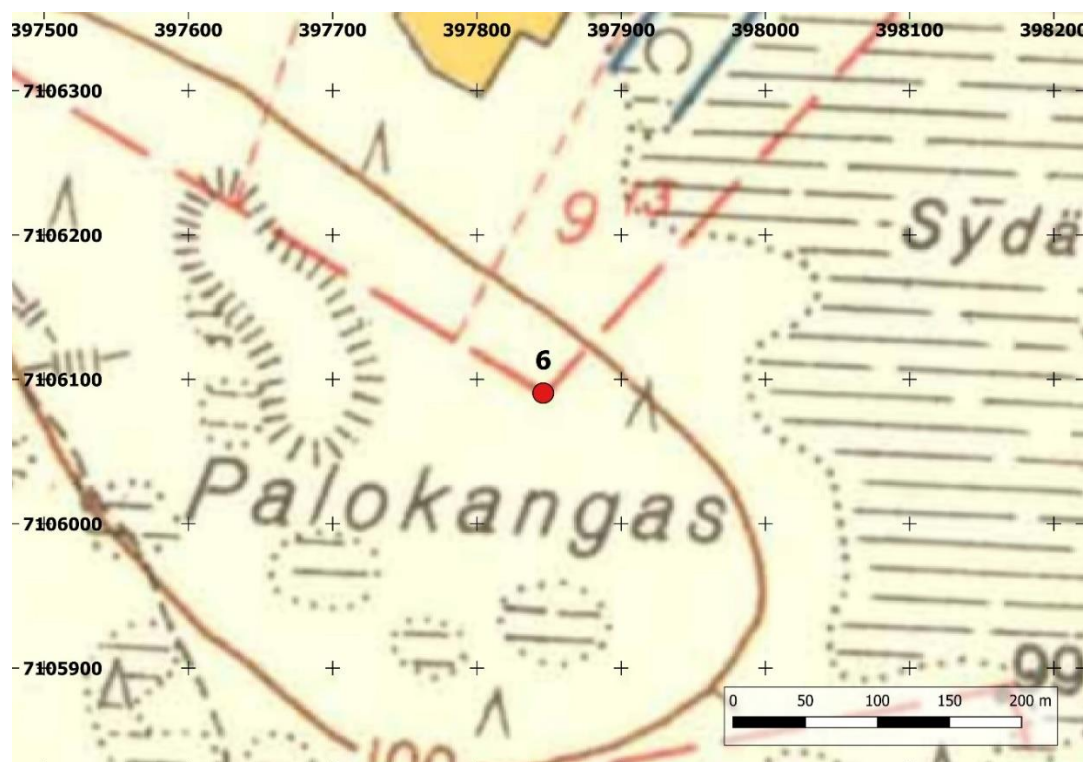
Kohde sijaitsee tiheässä sekametsässä noin 2 metriä modernin ojakaivannon itäpuolella Sydännevan lounaispuolella. Paikalla on sammaleen peittämä rajamerkki, josta on esillä vain viisarikivi. Viisarikiven koko on noin 40 x 25 x 10 cm. Viisarikiven ympärillä sammaleen alla tuntuu lisää kiviä noin 1 x 1 metrin kokoisella alueella. Viisarikivessä ei havaittu hakkauksia.

Vuoden 1843 pitäjänkartassa rajamerkin kohdalla on Kanto by ja Kronojord eli Kantokylän ja Kruununmaan välisen rajan taitekohta. Vuoden 1955 peruskartassa rajamerkin kohdalla on Kantokylän ja Valtionmaan välisen rajan taitekohta. Kohdalla on nykyisin kiinteistörajan taitekohta.

Kohde sijaitsee suunnitellusta voimalasta nro 18 noin 250 metriä eteläkaakkoon ja suunnitellusta uudesta tielinjasta noin 70 metriä itään.



Kartta 20. Palokangas peruskartalla. Muinaisjäännösalue on rajattu punaisella vinorasterilla. Suunniteltu uusi tielinja on merkitty punaisella viivalla.



Kartta 21. Palokankaan rajamerkki merkattu punaisella pisteellä vuoden 1955 peruskarttaan.



Kartta 22. Palokankaan rajamerkki merkattu punaisella pisteellä vuoden 1843 pitäjänkarttaan.



Kuva 6. Rajamerkin viisarikivi. Luoteeseen.

## 5.7. Sydänneva\*

Nimi:	Sydänneva
Muinaisjäännöstunnus:	uusi kohde
Muinaisjäännösstatus:	kiinteä muinaisjäännös
Muinaisjäännöstyyppi:	kivirakenteet, rajamerkit
Ajoitus:	historiallinen
Aiemmat tutkimukset:	-
Koordinaatit:	N 7106526 E 398248 z 93
Koordinaattiselite:	GPS-mittaus

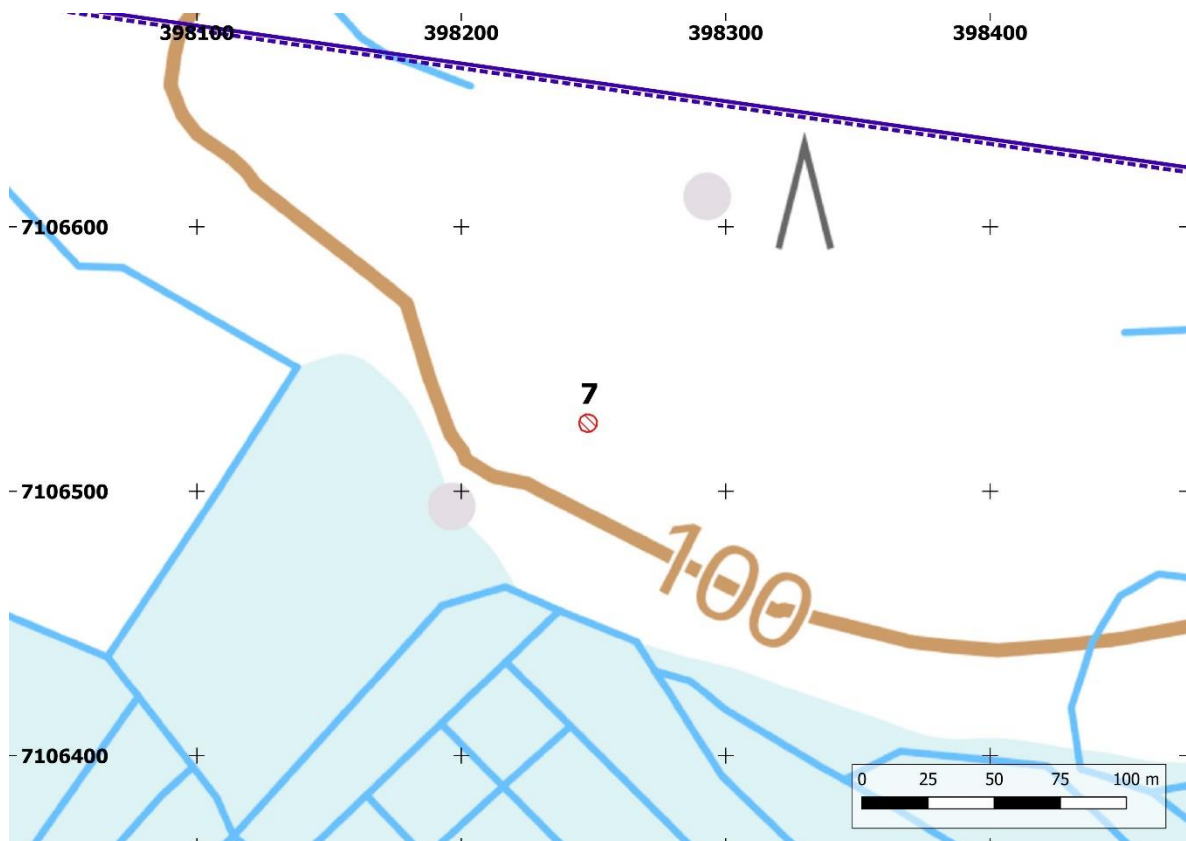
### Inventointi 2022:

Kohde sijaitsee tiheässä sekametsässä Sydännevan pohjoispuolella. Paikalla on sammaleen peittämä rajamerkki, josta on esillä viisarikivi. Viisarikivi on kooltaan noin 40 x 20 x 10 cm. Viisarikivessä ei havaittu hakkauksia. Viisarikiven ympärillä, sammaleen alla tuntuu lisää kiviä noin 1,5 x 1 metrin kokoisella alueella.

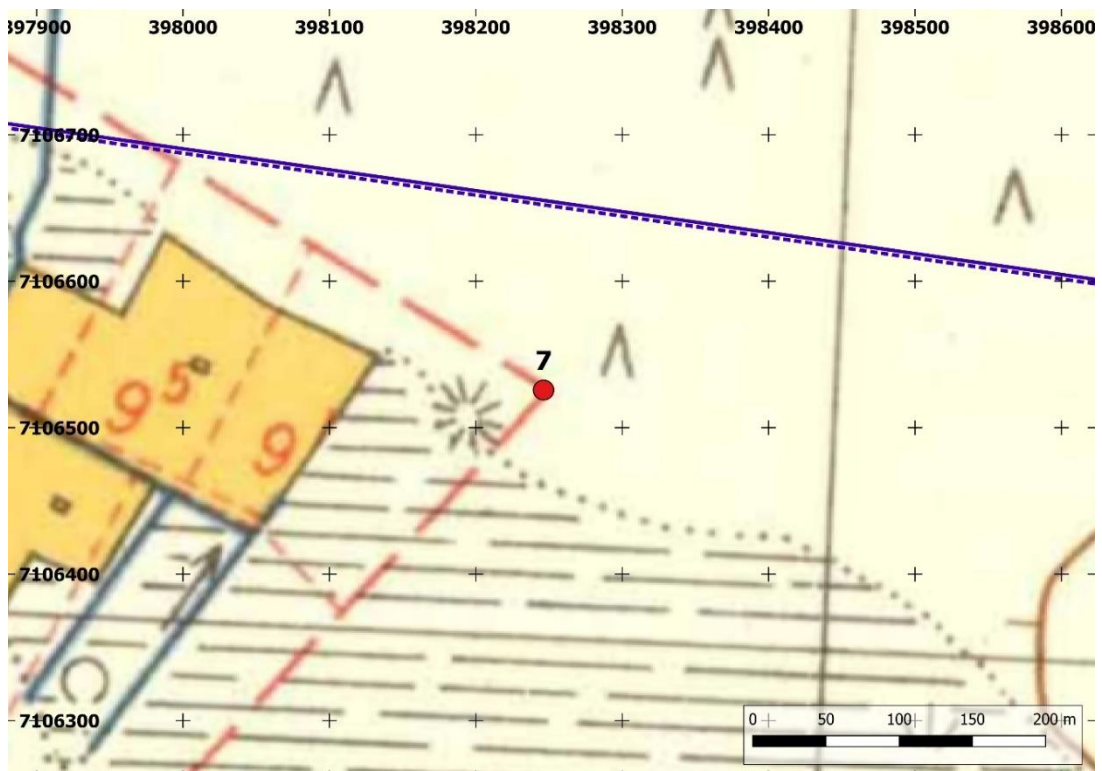
Vuoden 1843 pitäjänkartassa rajamerkin kohdalla on Kanto by ja Kronojord eli Kantokylän ja Kruununmaan välisen rajan taitekohta. Vuoden 1955 peruskartassa rajamerkin kohdalla on Kantokylän ja Valtionmaan välisen rajan taitekohta. Kohdalla on nykyisin kiinteistörajan taitekohta.

Kohde sijaitsee hankealueen rajasta noin 130 metriä etelään. Lähin voimala nro 10 sijaitsee kohteesta noin 515 metriä lounaaseen.

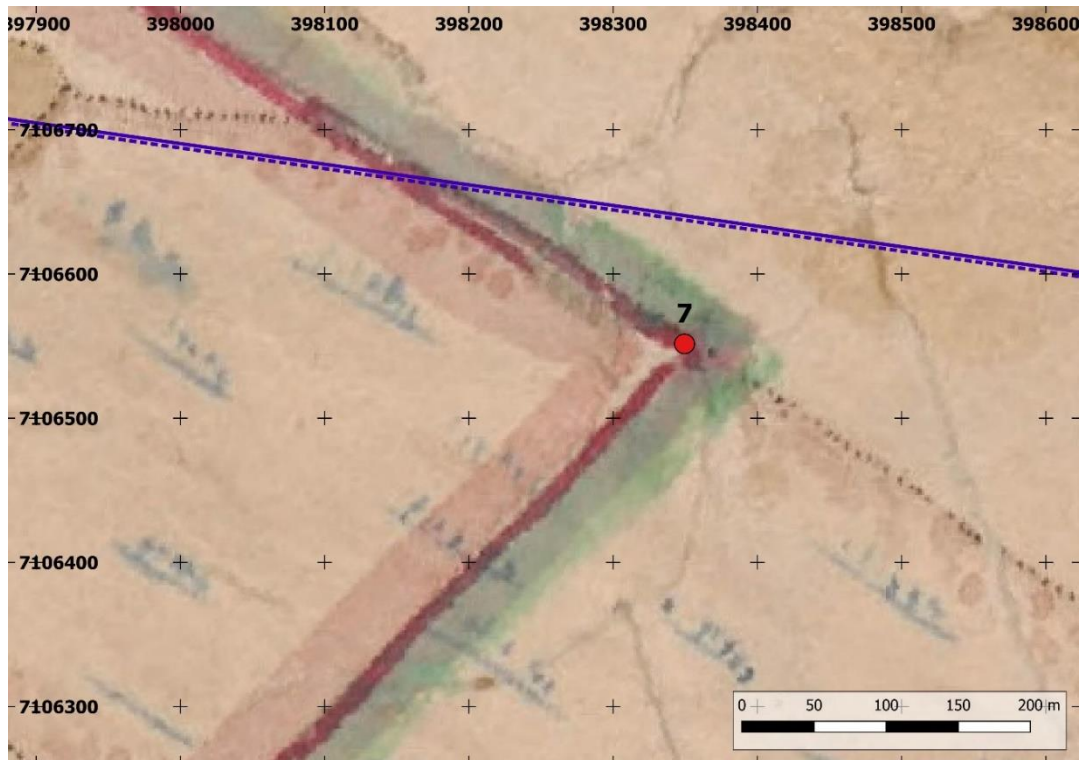




Kartta 23. Sydänneva peruskartalla. Muinaisjäännösalue on rajattu punaisella vinorasterilla. Tuulivoimapuiston hankealue merkattu sinisellä viivalla.



Kartta 24. Sydännevan rajamerkki merkattu punaisella pisteellä vuoden 1955 peruskarttaan.



Kartta 25. Sydännevan rajamerkki merkattu punaisella pisteellä vuoden 1843 pitäjänkarttaan.



Kuva 7. Rajamerkin esillä oleva viisarikivi. Länteen.

## 5.8. Rakolanhauta

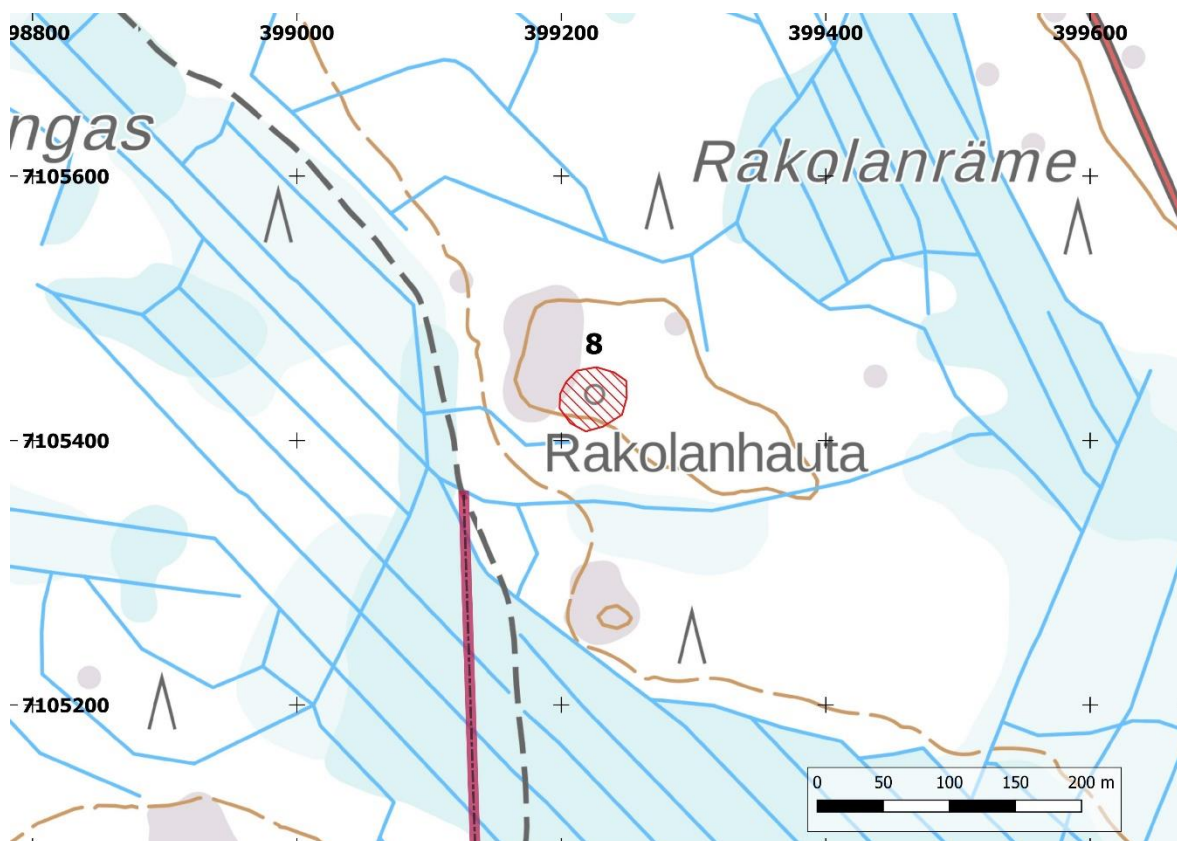
Nimi:	Rakolanhauta
Muinaisjäännöstunnus:	1000025382
Muinaisjäännösstatus:	kiinteä muinaisjäännös
Muinaisjäännöstyyppe:	työ- ja valmistuspaikat, tervahaudat
Ajoitus:	historiallinen
Aiemmat tutkimukset:	Hans-Peter Schulz/MH 2012 inventointi
Koordinaatit:	N 7105430 E 399225 Z 105
Koordinaattiselite:	Muinaisjäännösrekisteristä

### Muinaisjäännösrekisterin kuvaus:

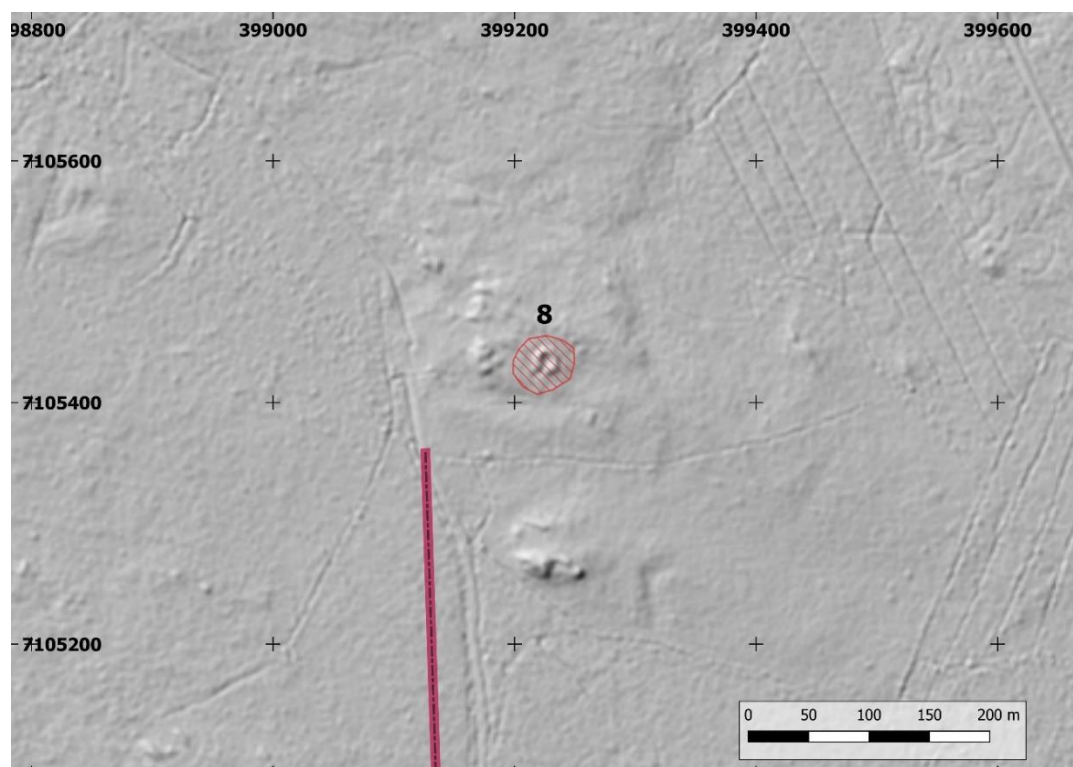
Ympäristön kuvaus: Matala kangas suoalueen keskellä, paikoitellen kalliopaljastumia, kuivahko kangas, nuorta kasvatusmetsää. Kohteen kuvaus: Hauta sijaitsee kankaan laella kallioalueen itäpuolella: kaksoishauta, läpimitta ulompi valli mukaan lukien 18 m, kuopan läpimitta 11 m ja syvyys 0,7 m. Halssi suuntautuu etelään, pituus 6 m ja syvyys 1,3 m (osittain sortunut). Vallin päällä kasvaa isoja mäntyjä.

### Inventointi 2022:

Kohde on ennallaan. Tervahauta on merkitty peruskarttaan. Halssi suuntautuu enemmän lounaaseen kuin etelään. Kohde sijaitsee suunnitellusta voimalasta nro 16 noin 365 metriä pohjoiseen ja suunnitellusta uudesta tielinjasta noin 100 metriä koilliseen.



Kartta 26. Rakolanhauta peruskartalla. Muinaisjäännösalue on rajattu punaisella vinorasterilla. Suunniteltu uusi tielinja on merkitty punaisella viivalla.



Kartta 27. Rakolanhauta MML:n korkeusmallista. Tervahauta erottuu hyvin korkeusmallissa.



*Kuva 8. Tervahaudan kaakkoisvallia. Luoteeseen.*

## 5.9. Kakola\*

Nimi:	Kakola
Muinaisjäännöstunnus:	uusi kohde
Muinaisjäännösstatus:	kiinteä muinaisjäännös
Muinaisjäännöstyyppi:	kivirakenteet, rajamerkit
Ajoitus:	historiallinen
Aiemmat tutkimukset:	-
Koordinaatit:	N 7104830 E 398500 z 111
Koordinaattiselite:	GPS-mittaus

Muinaisjäännösrekisteri:

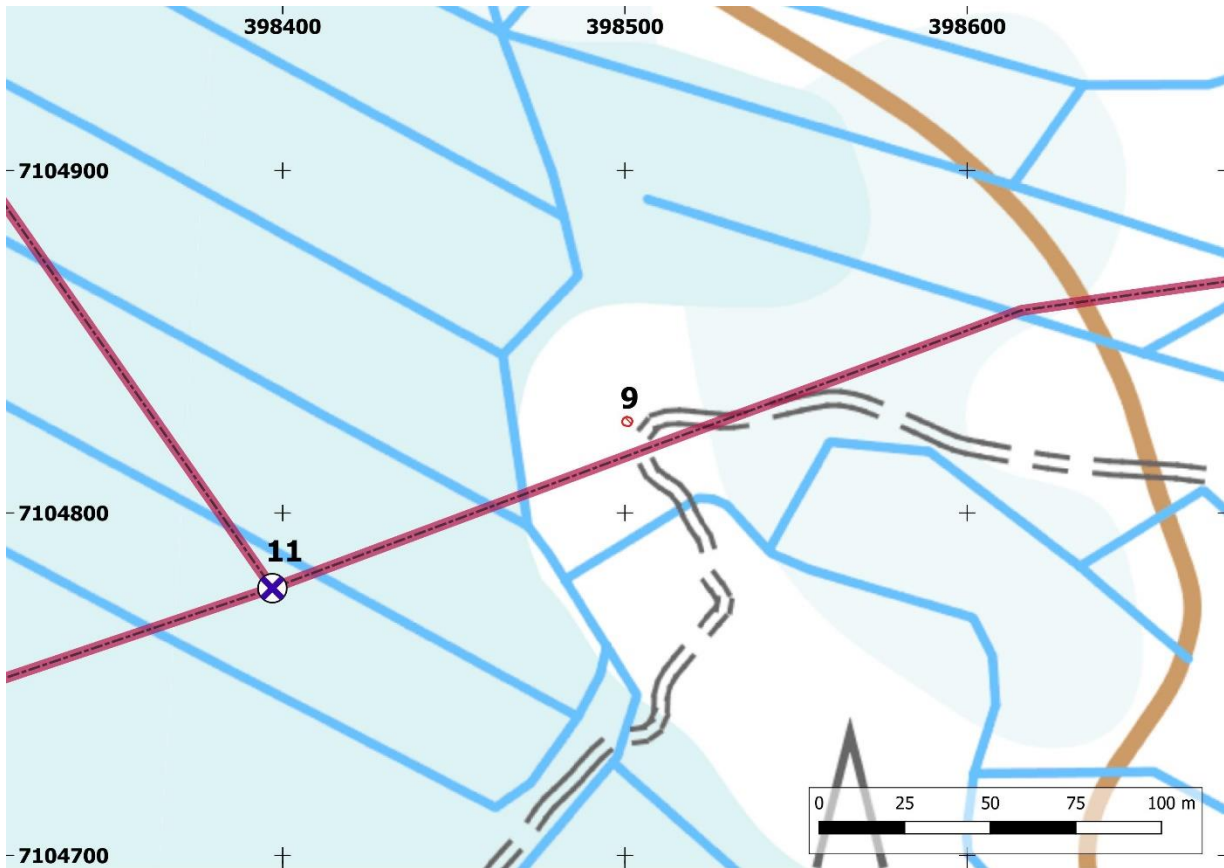
-

Inventointi 2021:

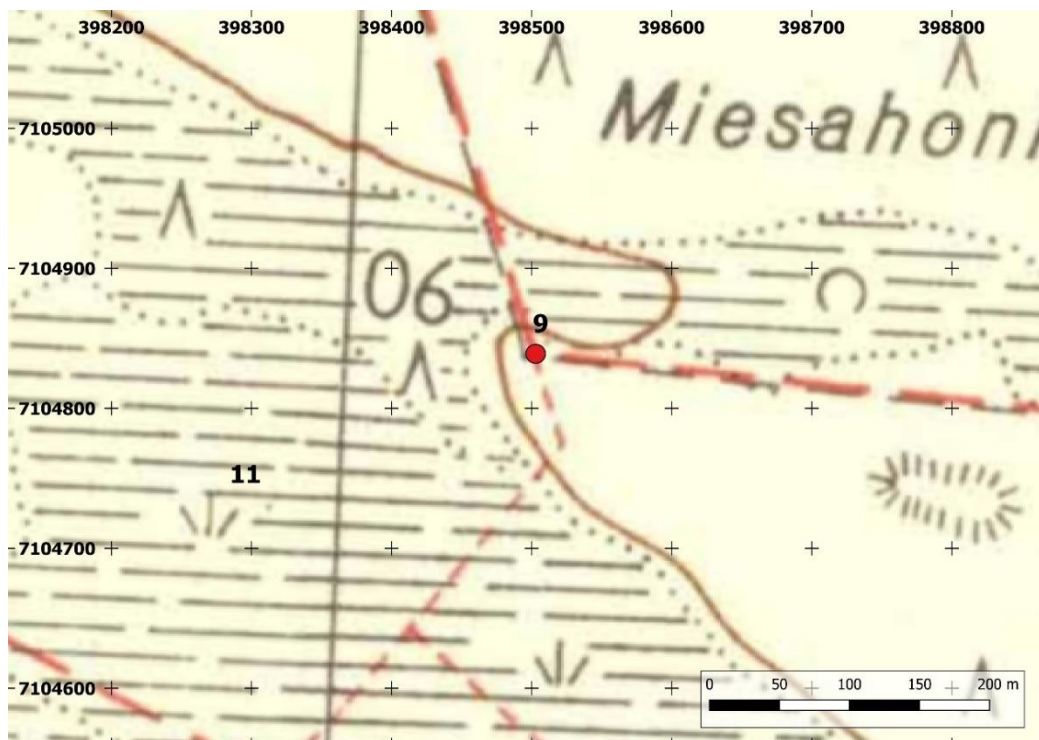
Paikalta todettu rajamerkki on noin 1 m leveä, 1 m pitkä ja 0,5 m korkea. Siinä on neliön muotoinen perusta, jonka kivistä osa on esillä ja osa sammaleen peitossa. Keskellä on viisarikivi, joka on puoliksi sammaleen alla. Rajamerkin keskellä, viisarikiveä vasten on laitettu pystyyn puinen moottorikelkkauraa merkkäava kyltti.

Vuoden 1843 pitäjänkartassa rajamerkin kohdalla on Kanto by ja Kronojord eli Kantokylän ja Kruununmaan kylien välisen rajan taitekohta. Vuoden 1955 peruskartassa rajamerkin kohdalla on Kantokylän ja Valtionmaan välisen rajan taitekohta. Kohdalla on nykyisenkin kiinteistörajan taitekohta.

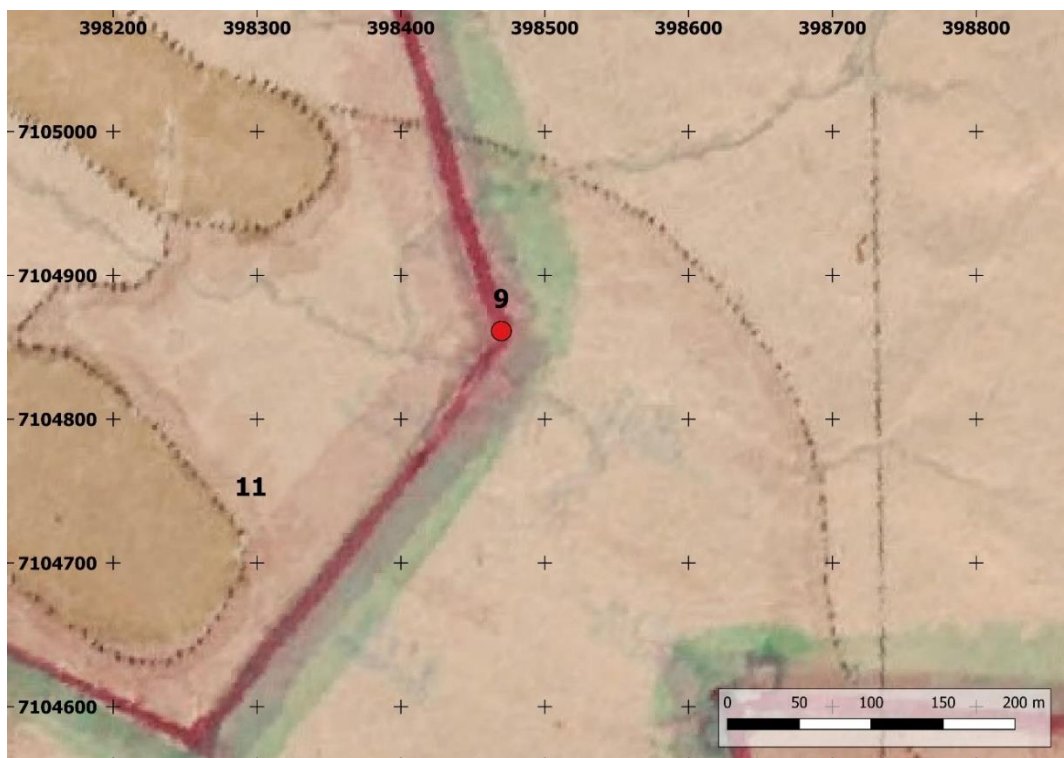
Kohde sijaitsee suunnitellusta voimalasta nro 10 noin 115 metriä koilliseen ja suunnitellusta uudesta tielinjasta noin 10 metriä luoteeseen.



Kartta 28. Kakola peruskartalla. Muinaisjäännösalue on rajattu punaisella vinorasterilla. Suunniteltu uusi tielinja on merkitty punaisella viivalla. Suunniteltu voimala nro 11 on merkitty sinisellä rastilla.



Kartta 29. Kakolan rajamerkki merkattu punaisella pisteellä vuoden 1955 peruskarttaan.



Kartta 30. Kakolan rajamerkki merkattu punaisella pisteellä vuoden 1843 pitäjänkarttaan



Kuva 9. Kakolan rajamerkki. Länteen.



## 5.10. Vasamanneva\*

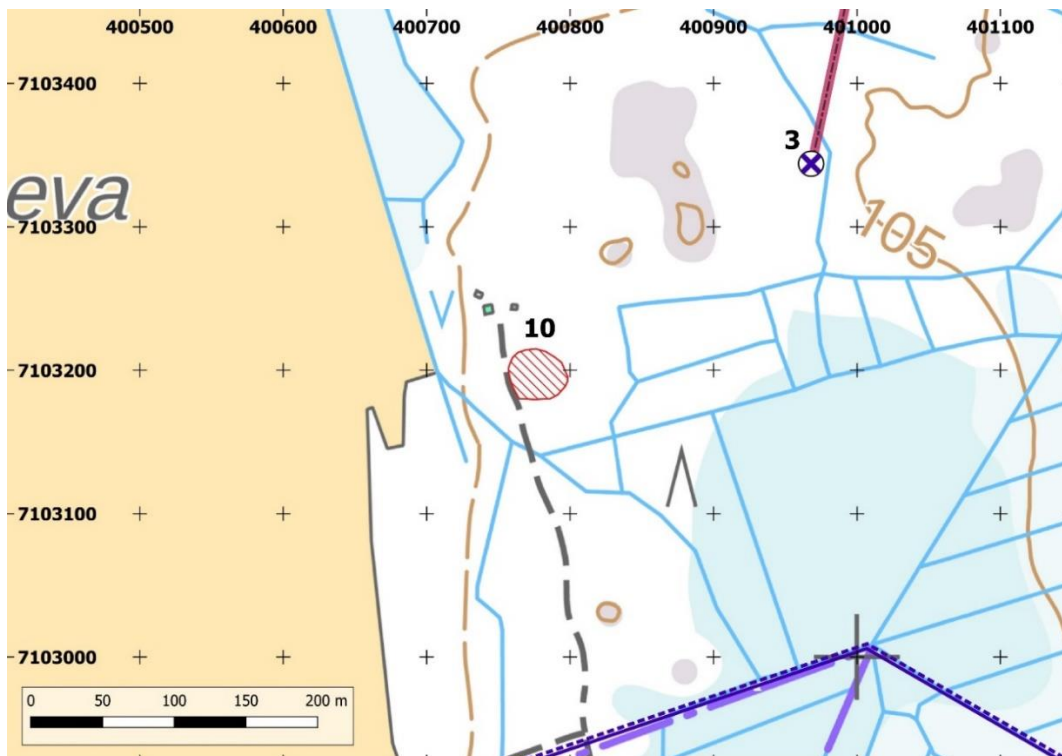
Nimi: Vasamanneva  
 Muinaisjäännöstunnus: uusi kohde  
 Muinaisjäännösstatus: kiinteä muinaisjäännös  
 Muinaisjäännöstyyppi: työ- ja valmistuspaikat, tervahaudat  
 Ajoitus: historiallinen

Aiemmat tutkimukset: -  
 Koordinaatit: N 7103196 E 400775 z 93  
 Koordinaattiselite: MML:n korkeusmalli/GPS-mittaus

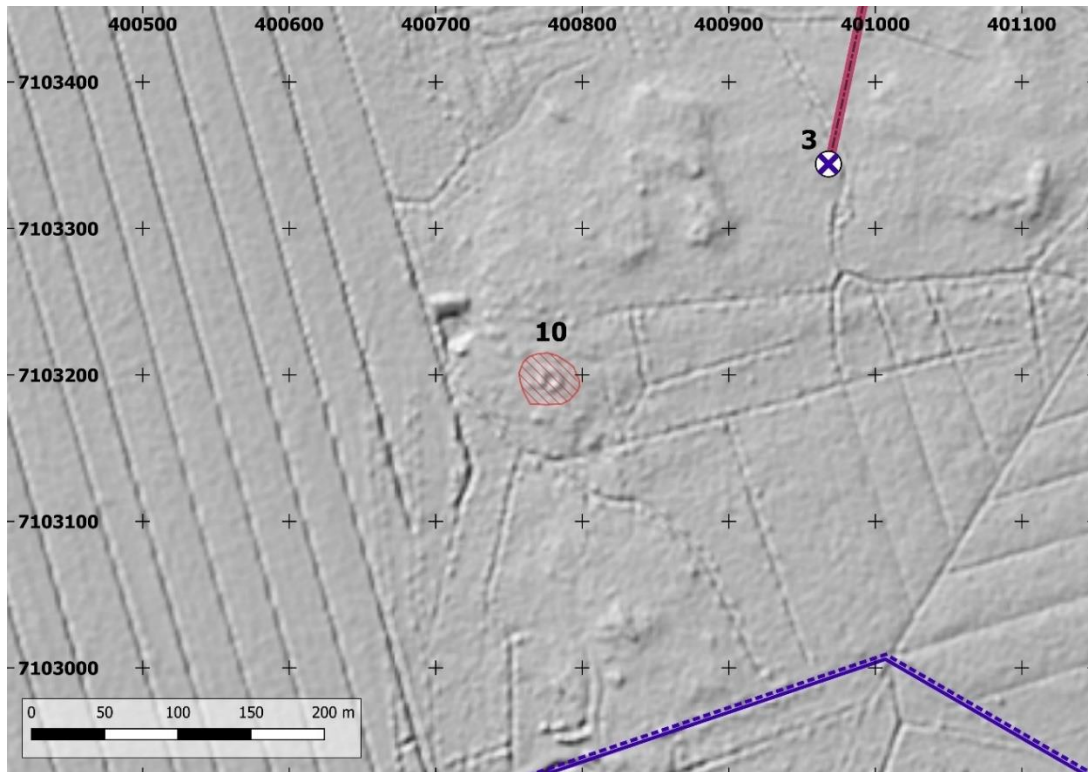
Inventointi 2021:

Paikalla on tervahauta, joka on halkaisijaltaan noin 16 metriä vallien ulkoreunoilta mitattuna. Tervahaudan valli on noin 4–5 metriä leveä. Sen syvyys pohjalta vallin yläreunaan mitattuna on noin 1 metri. Tervahaudan halssi suuntautuu lounaaseen. Tervahaudan valliin tehtiin pieni pisto lapiolla, josta havaittiin tumma hiilensekainen maakerros.

Kohde sijaitsee noin 240 metriä lounaaseen suunnitellusta voimalasta nro 3 sekä suunnitellusta uudesta tielinjasta.



Kartta 31. Vasamanneva peruskartalla. Muinaisjäännösalue on rajattu punaisella vinorasterilla. Suunniteltu uusi tielinja on merkitty punaisella viivalla. Suunniteltu voimala nro 3 on merkitty sinisellä rastilla. Hankealue on merkitty sinisellä viivalla.



Kartta 32. Vasanneva MML:n korkeusmallista. Tervahauta erottuu hyvin korkeusmallissa.



Kuva 10. Vasannevan tervahauta. Jussi-Pekka Hiltunen dokumentoimassa tervahautaa. Kaakkoon.



Kuva 11. Tervahaudan halssi. Teemu Tiainen tervahaudan keskellä. Koilliseen.

## 5.11. Kaksostenhauta\*

Nimi:	Kaksostenhauta
Muinaisjäännöstunnus:	uusi kohde
Muinaisjäännösstatus:	kiinteä muinaisjäännös
Muinaisjäännöstyyppi:	työ- ja valmistuspaikat, tervahaudat
Ajoitus:	historiallinen
Aiemmat tutkimukset:	-
Koordinaatit:	N 7103748 E 401385 z 90
Koordinaattiselite:	MML:n korkeusmalli/GPS-mittaus, itäisemmän tervahaudan keskipiste

### Inventointi 2021:

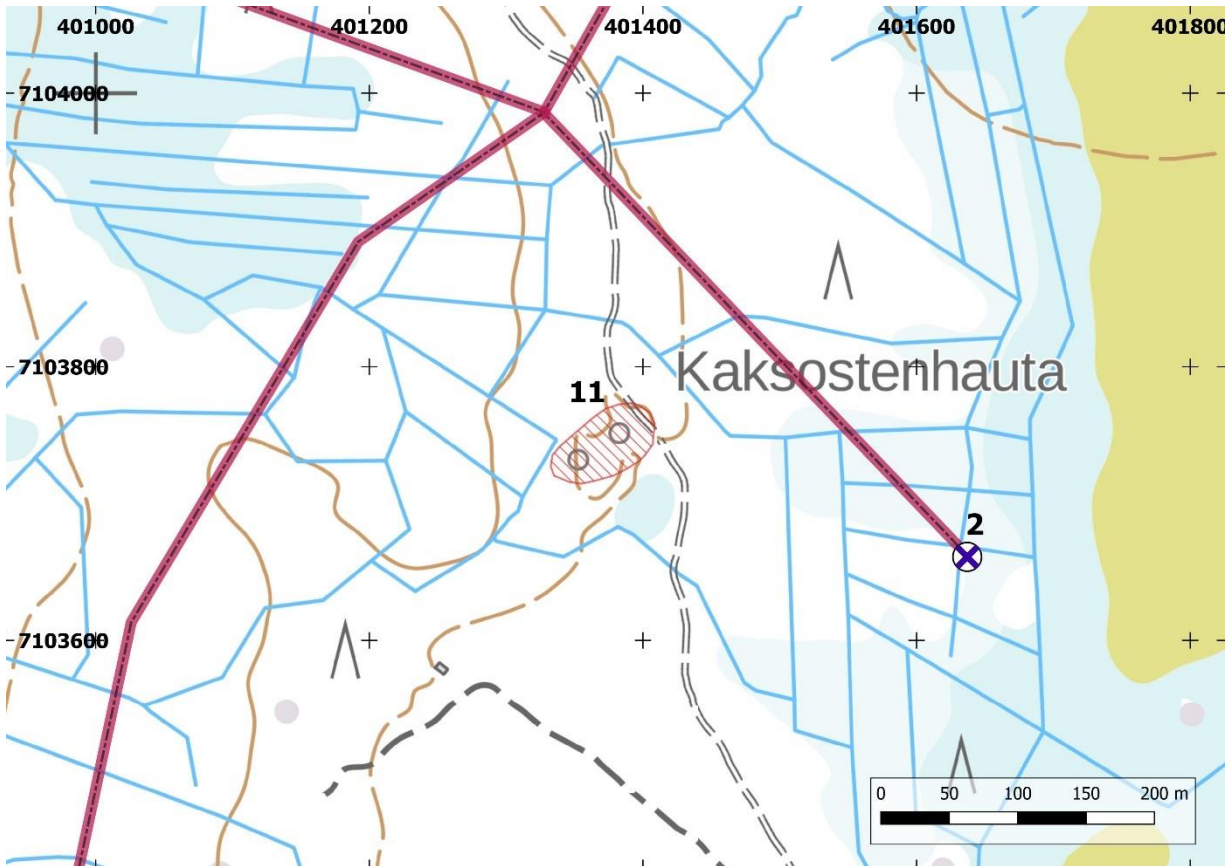
Peruskarttaankin merkityt kaksi vierekkäistä tervahautaa sijoittuvat hiekkaiselle harjanteelle noin 30 m etäisyydelle toisistaan. Paikalla kasvaa nuorta havupuuvältaista talousmetsää.

Tervahautoista suurempi (itäisempi) on halkaisijaltaan noin 21 m ja sen paksuus on noin 6-7 m. Tervahaudan syvyys sen pohjalta vallin päälle mitattuna on syvimmillään noin 1,6 m. Haudan halssiaukko antaa koilliseen. Tervahautaa kiertää hyvin epämääräinen katkoviivamainen oja kaivanto.

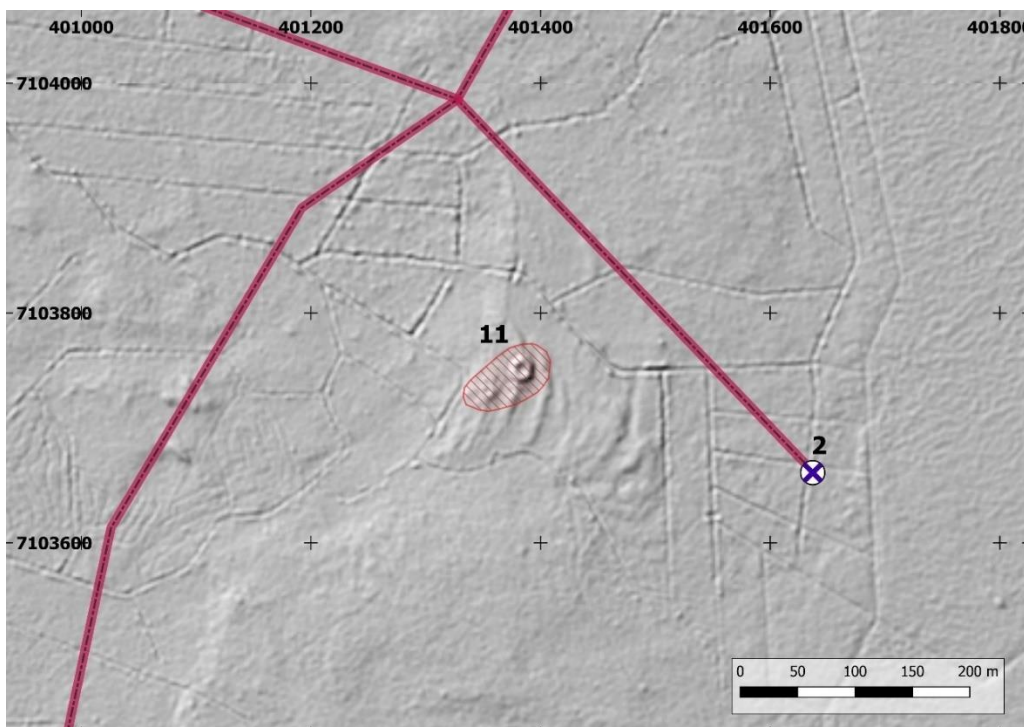
Paikan tervahautoista läntisemmän (N 7103732 E 401353) halkaisija on noin 14,5 m, josta vallin osuus on noin 4 m. Tervahaudan halssiaukko antaa länteen. Haudan syvyys sen keskeltä vallin päälle vaihtelee noin 40 cm ja 1, 2 m välillä, matalampi osa on lännen puolelle ja korkeampi idän.

Paikan tervahautoista suurempi (itäisempi) on näyttävä ja suppilomainen, kun pienempi haudoista on matala ja maljamainen ja sulautuu hyvin ympäristöönsä.

Kohde sijaitsee noin 280 metriä luoteeseen suunnitellusta voimalasta nro 2 sekä noin 95 metriä lounaaseen lähimmästä suunnitellusta uudesta tielinjasta.



Kartta 33. Kaksostenhauta peruskartalla. Muinaisjäännösalue on rajattu punaisella vinorasterilla. Suunniteltu uusi tielinja on merkitty punaisella viivalla. Suunniteltu voimala nro 2 on merkitty sinisellä rastilla.



Kartta 34. Kaksostenhauta MML:n korkeusmallista. Tervahauta erottuu hyvin korkeusmallissa.



*Kuva 12. Itäisempi tervahauta. Koilliseen.*



*Kuva 13. Läntisempi tervahauta. Pohjoiseen.*

## 6. Lähteet

### Tutkimusraportit

Schulz, H-P. 2012. Pohjanmaan länsiosa kulttuuriperintöinventointi. Metsähallitus, metsätalous.

Schulz, H-P. 2014. Hirvinevan tuulivoimapuiston arkeologinen inventointi. Keski-Pohjanmaan ArkeologiaPalvelu.

Schulz, H-P. 2015. Hirvinevan tuulivoimapuiston arkeologinen lisäselvitys. Keski-Pohjanmaan ArkeologiaPalvelu.

### Karttalähteet

Hällström, H.J. 1843

Geograf karta öfver Ylivieska Socken uti Uleåborgs län. Pitäjänkartta, myöhemmin nimetty karttalehti 2433 01 + 2344 03 Ylivieska.

Vanhat peruskartta (Maanmittaushallitus)

Karttalehti 3433 01 Kantokylä, vuosi 1955.

# Liitteet

## Kuvia



*Ylävasen: Alueen pohjoisosaan, Karhunkämmenen metsätien pohjoispuolelle suunnitellun tuulivoimalan nro 4 paikka. Länteen.*

*Yläoikea: voimalan nro 4 pohjoispuolelle suunnitellun tielinjan aluetta. Pohjoiseen.*

*Alavasen: alueen koillisosaan, Karhunkämmenen metsätien pohjoispuolelle suunnitellun tuulivoimalan nro 6 paikka. Lounaaseen.*

*Alaoikea: alueen koillisosaan, Karhunkämmenen metsätien eteläpuolelle suunnitellun tuulivoimalan nro 5 paikka. Etelään.*







*Ylävasen: alueen länsiosaan, Vasaman metsätien itäpuolelle suunnitellun tuulivoimalan nro 13 paikka. Pohjoiseen.*

*Yläoikea: alueen länsiosaan, Tuohinevalle suunnitellun tuulivoimalan nro 15 paikka. Luoteeseen.*

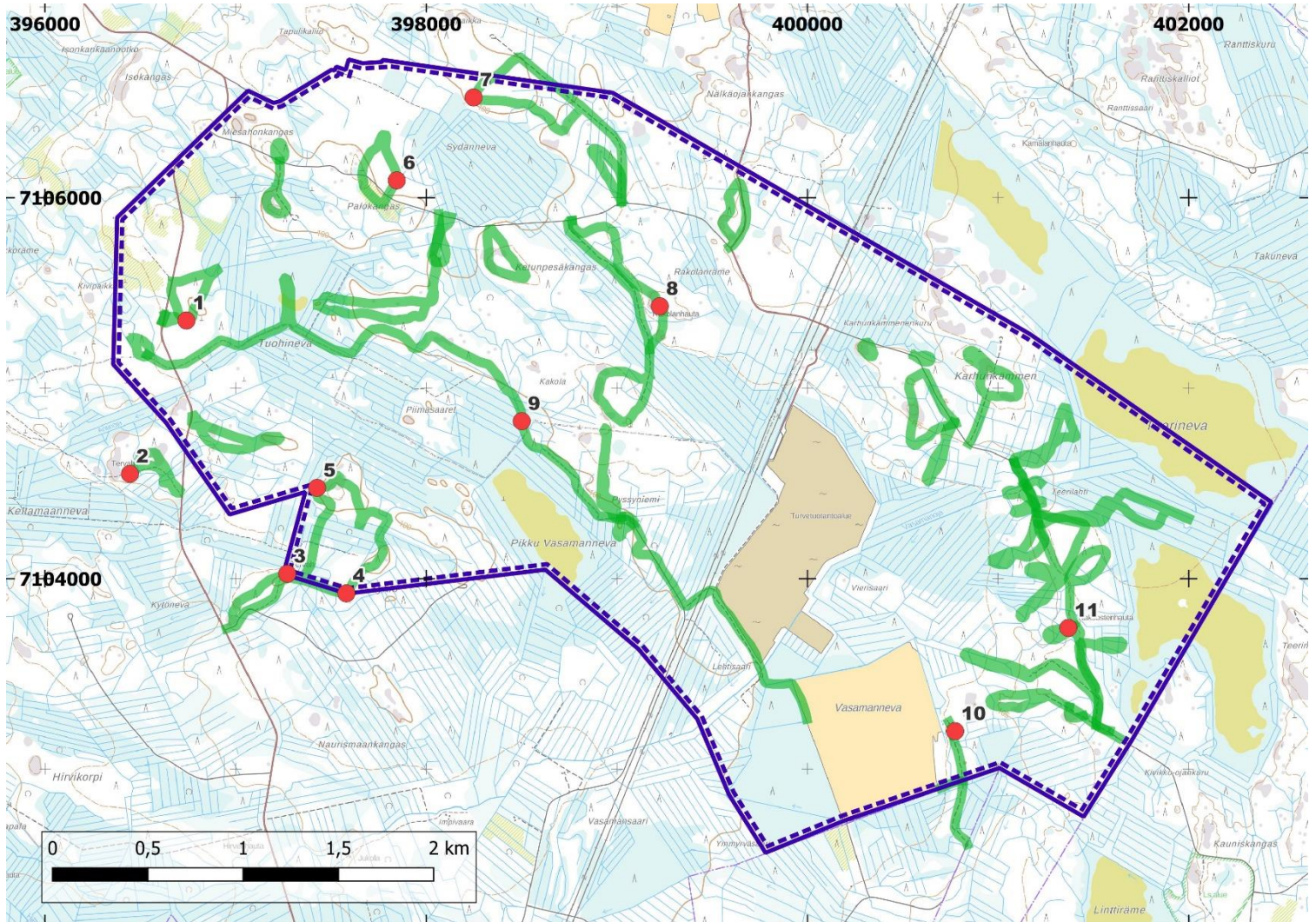
*Alavasen: alueen keskiosassa Pyssyniemelle suunnitellun uuden tielinjan aluetta. Pohjoiseen.*

*Alaoikea: suunnitellun uuden tielinjan aluetta voimaloiden nro 15 ja 14 välissä Palokankaan kaakkoispuolella. Etelään.*



## Maastossa jalkaisin kuljetut alueet

Maastossa jalkaisin kuljetut alueet merkitty kirkkaan vihreällä. Inventoinnin muinaisjäännöskohteet (1–11) on merkitty punaisilla pisteillä.



Kartta 35. Maastossa jalkaisin kuljetut alueet