

Vastaanottaja  
**Ylivieskan kaupunki**  
Asiakirjatyyppi  
**Raportti**  
Päivämäärä  
**16.9.2024**

# ASEMAKAAVAHANKE, KOSKIPUHTO

**LUONTOSELVITYS 2024**



# ASEMAKAAVAHANKE, KOSKIPUHTO LUONTOSelvitys 2024

Päivämäärä **16.9.2024**  
Tilaja **Ylivieskan kaupunki**  
Asiakirjatyyppi **Raportti**  
Laatija **Sanni Litjo, Ramboll Finland Oy**  
Tarkastaja **Ville Yli-Teevahainen, Ramboll Finland Oy**  
  
Kannen kuva **Myskimalvan kukintaa kaava-alueella 26.6.2024**

Ramboll  
Kiviharjunlenkki 1 A  
90220 OULU

## SISÄLTÖ

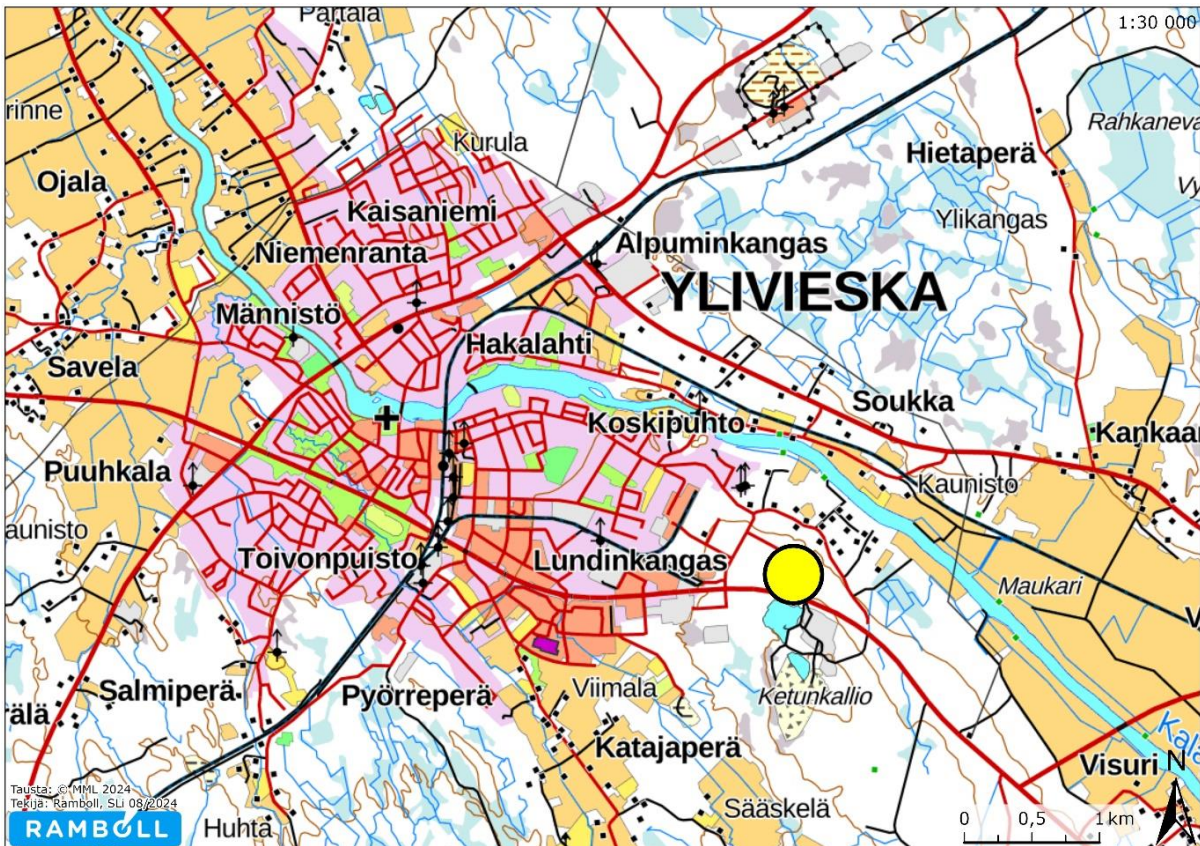
<b>1.</b>	<b>Johdanto</b>	<b>3</b>
<b>2.</b>	<b>Aineisto ja menetelmät</b>	<b>4</b>
2.1	Lähtötiedot	4
2.2	Kasvillisuus selvitys	5
2.3	Pesimälinnustoseselvitys	5
2.4	Direktiivilajiselvitys	6
<b>3.</b>	<b>Tulokset</b>	<b>10</b>
3.1	Kasvillisuus	10
3.2	Pesimälinnusto	22
3.3	Direktiivilajit	25
<b>4.</b>	<b>Yhteenveto ja suositukset maankäytölle</b>	<b>30</b>
4.1	Yhteenveto ja arvoluokitus	30
4.2	Suosituksien maankäytölle	31
<b>5.</b>	<b>Lähteet</b>	<b>32</b>

# 1. JOHDANTO

Ylivieskan kaupungilla on vireillä Koskipuhdon asemakaavahanke, jonka tarkoituksena on laajentaa teollisuuspuiston aluetta. Asemakaava-alueen koko on yhteensä noin 29,4 hehtaaria. Alueen sijoittuminen Ylivieskassa on esitetty kartassa 1 ja tarkempi kaava-alue kartassa 2. Selvitettävistä asemakaavoitettavista alueista isompi (A: 23,0 ha) rajautuu etelässä Savontiehen (vt 27), idässä osittain Koskipuhdontiehen, pohjoisessa asuin- ja kiinteistöihin ja lännessä kaupallisen toiminnan alueeseen. Pienempi osa-alue (B: 6,4 ha) rajautuu myös Savontiehen (vt 27) pohjoisessa, Palkkitiehen idässä ja kaupallisen toiminnan alueisiin lännessä ja etelässä. Alueen B läpi kulkee Alumiinikatu.

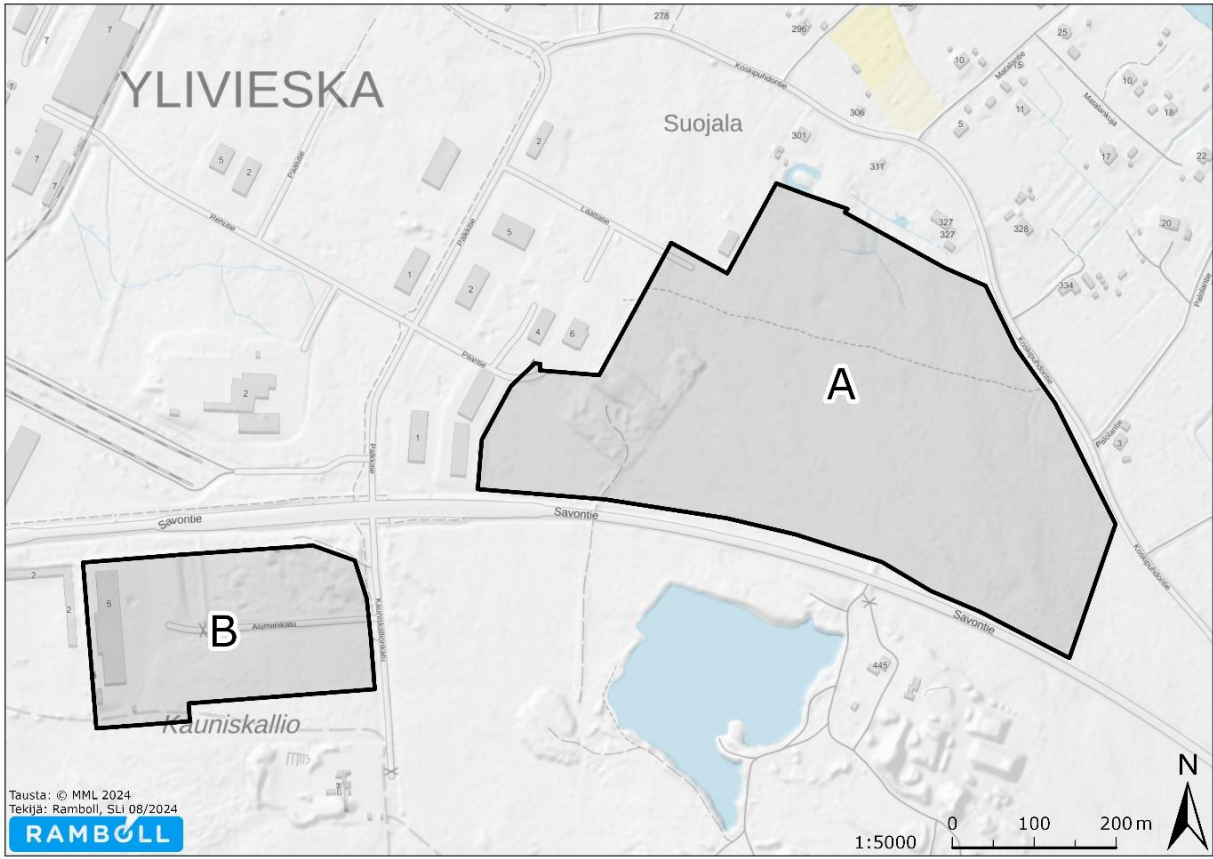
Asemakaavan muutosta ja laatimista varten asemakaavoitettavalla alueella suoritettiin maastokäyntejä alueen luontoarvojen selvittämiseksi. Maastokäynneillä keskityttiin luontodirektiivin IV (a) liitteen lajien esiintymiseen ja muihin lakisääteisesti suojeltuihin ja uhanalaisiin lajeihin ja luontotyypeihin.

Tässä raportissa kuvataan maastokäyntien tulokset sekä johtopäätökset ja annetaan suosituksia maankäytön suunnitteluun. Raportoinnista on vastannut LuK biologi Sanni Litjo ja maastokäynneistä on vastannut LuK biologi Sanni Litjo ja LuK biologi Noora Nahkala. Työn projektipäällikkönä on toiminut ins. AMK, luontokartoittaja EAT Ville Yli-Teevahainen.



Kartta 1. Kaava-alueen sijoittuminen Ylivieskassa on merkitty karttaan keltaisella ympyrällä.





Kartta 2. Asemakaava-alueen tarkempi sijainti Ylivieskassa mustalla rajauksella. Alueet nimetty selkeyttämään raportointia.

## 2. AINEISTO JA MENETELMÄT

### 2.1 Lähtötiedot

Luontoselvitysten lähtötietona olivat uhanalaisten lajien havainnoista tehdyt Suomen Lajitietokeskuksen ylläpitämän Laji.fi-tietokannan aineistopyynnöt (Suomen Lajitietokeskus, 2024 a & b, haettu 6.6.2024), Luonnonvarakeskuksen metsätyypeistä ja puun ikärakenteesta vuodelta 2021 kertovat avoimet kartta-aineistot (LUKE 2023) sekä Ylivieskan kaupungin (2020) aiemmin tekemä selostus asemakaavanmuutoksesta alueen A länsiosasta.

Asemakaavoitettavalla alueella A ei vuoden 2020 asemakaavamuutoksen selostuksessa todettu sellaisia luontoarvoja tai lajiesiintymiä, jotka rajoittaisivat alueen maankäyttöä. Selostuksessa todettiin, ettei alueelle sijoitu luonnonsuojelualueita eikä sen vaikutusalueella ole luonnonsuojelukohteita. Kaavoittamattoman alueen kasvillisuutta kuvataan *”talousmetsäksi, jossa kasvaa pääasiassa nuorta, noin 10–15 vuotta vanhaa mäntytaimikkoa ja koivuvesakkoa. Puolukka-mustikkatyypin (VMT) kangasmetsä on ollut alun perin mänty- ja kuusivaltaista sekametsää.”* Myöskään Suomen Lajitietokeskuksen tietokannassa (2024 a & b) ei ollut merkintöjä uhanalaisista tai muuten huomionarvoisista lajeista kaavoitusalueella. Metsäkeskuksen (2024) rekisteriin ei ole merkitty metsälain 10 §:n erityisen tärkeitä elinympäristöjä kaavoitusalueelle. Lähin erityinen suokohde sijaitsee noin 600 metriä etelään alueesta B Paratiisikalliolla (Kartta 13).

Kaavoitettavalle alueelle tehtiin maastokäyntejä 14.5., 4.6., 26.6., 23.7. ja 8.8.2024, jolloin selvitettiin alueen potentiaali EU:n luontodirektiivin liitteen IV (a) lajeihin lukeutuvien liito-oravan, viitasammakon ja lepakoiden elinympäristönä. Lisäksi arvioitiin alueen muita luontoarvoja, yleisiä luonnonoloja, luontotyyppisiä ja alueella esiintyviä lajeja sekä maastokäyntien että lähtötietojen perusteella.

## 2.2 Kasvillisuus selvitys

Kasvillisuus – ja luontotyyppikartoitus suoritettiin 26.6.2024 kiertämällä kaavoitusalue systemaattisesti läpi, kirjaten lajisto- ja luontotyyppitietoja. Maastotöissä pyrittiin kiinnittämään erityistä huomiota metsälailla (10 §), vesilailla (2:11 §) sekä luonnonsuojelulailla (64§) suojeltujen luontotyyppien, uhanalaisten luontotyyppien ja suojelullisista syistä erityishuomiota vaativien lajien mahdollisten esiintymispaikkojen havainnoimiseen. Erityishuomiota vaativat lajit ovat luonnonsuojelulain suojelusäännöksissä tarkoitettuja kasvi- ja eläinlajeja, silmälläpidettäviä tai uhanalaisia lajeja, rauhoitettuja lajeja ja luontodirektiivin liitteen IV (b) kasvilajeja. Kaavoitusalue kuuluu luontotyyppien uhanalaisuusarvioinnissa Etelä-Suomeen ja alueellisen uhanalaisuuden jaottelussa Pohjanmaan keskiboreaalialle 3a -alueelle.

## 2.3 Pesimälinnustoseselvitys

Alueen pesimälinnusto kartoitettiin 4.6. ja 26.6.2024. Lisäksi linnustohavaintoja kirjattiin ylös myös 14.5. kartoituskäynnin yhteydessä. Kartoituksen aikana kaavoitusalue kierrettiin järjestelmällisesti läpi jalan kello 3:15-7:45 välisenä aikana käyttäen apuna kiikareita. Menetelmänä käytettiin kartoituskentää soveltaen Luonnontieteellisen keskusmuseon linnustonseurannan havainnointiohjeita (Luomus 2024 ja Koskimies 1994). Maastossa kiinnitettiin eniten huomiota pesivien suojelullisesti merkittävien ja uhanalaisten lintulajien esiintymiin, joilla on merkitystä kaavoja laadittaessa ja maankäyttöä suunniteltaessa. Ensimmäisellä kartoituskerralla sää oli lämmin ja tyyni, mutta ajoittaisia heikkoja sadekuuroja esiintyi. Kartoitus keskeytettiin sadekuurojen ajaksi lintujen hiljentyessä, mutta lauluaktiivisuus arvioitiin hyväksi sateettomina aikoina. Toisella kartoituskerralla sää oli lämmin, tyyni sekä lähes pilvetön. Huomionarvoisiin lintulajeihin luetaan äärimmäisen uhanalaiset (CR), erittäin uhanalaiset (EN), vaarantuneet (VU), silmälläpidettävät (NT), lintudirektiivin liitteen I (DIR) lajit, Suomen kansainväliset vastuulajit (KV) sekä alueellisesti uhanalaiset (RT) lajit (Suomen BirdLife 2024a).

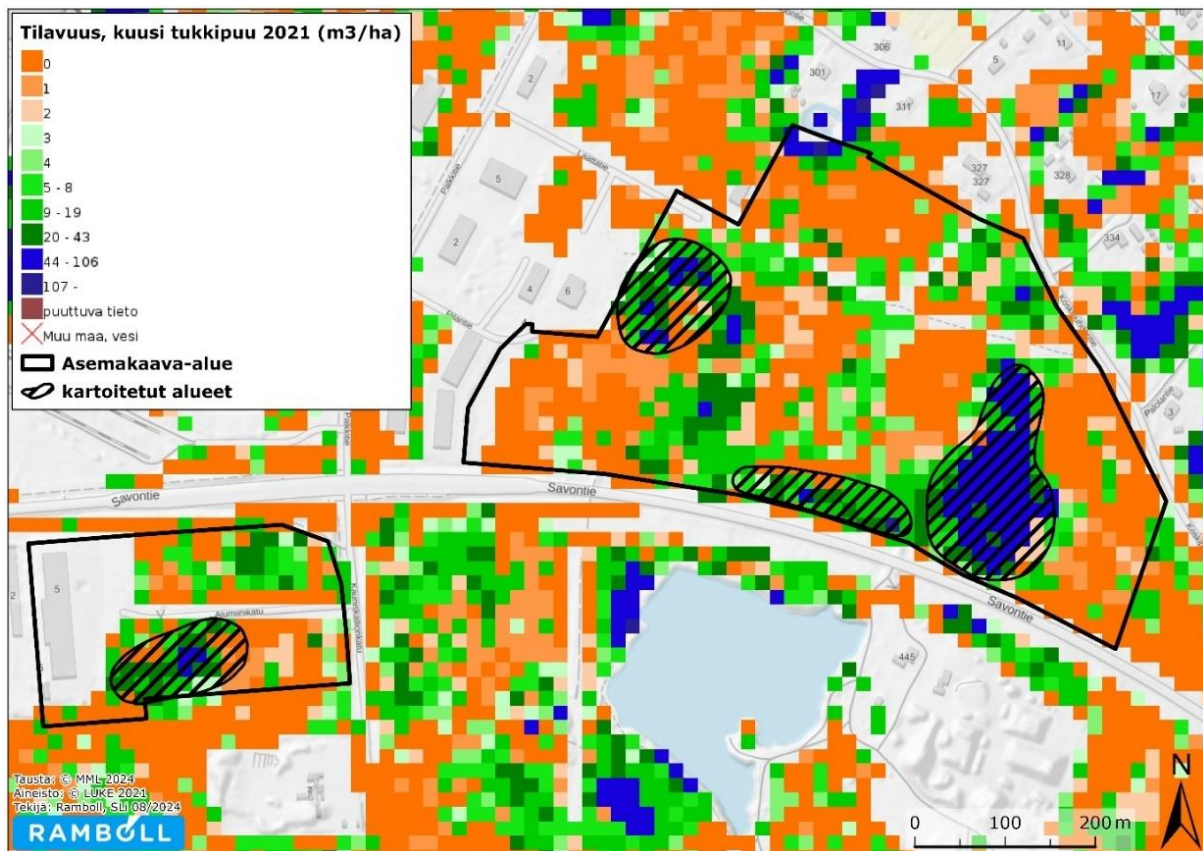
Linnun katsottiin olevan reviirillä, jos havaittiin laulava koiras, varoittavia yksilöitä, sopivassa biotoopissa ruokailevia, pesällä olevia yksilöitä tai poikasia. Kriittisesti suhtauduttiin epätyypillisessä elinympäristössä havaittuihin lintulajeihin tai liikkuvilta vaikuttaviin lintuihin, joita yleensä ei tulkittu pesiviksi kyseisellä kohtaa. Lajien toisistaan poikkeava havaittavuus ja reviirien vaihteleva koko huomioitiin lopullisia reviiritulkintoja tehdessä. Molemmilla maastokäynneillä havaittu reviiri sijoitettiin havaintopaikkojen keskelle tai elinympäristön soveltavuuden perusteella. Pesimäkantaa selvittäessä keskeisessä asemassa ovat reviireistä saatavat samanaikaishavainnot, joita maastossa liikkueissa tavoiteltiin.

## 2.4 Direktiivilajiselvitys

### Liito-orava

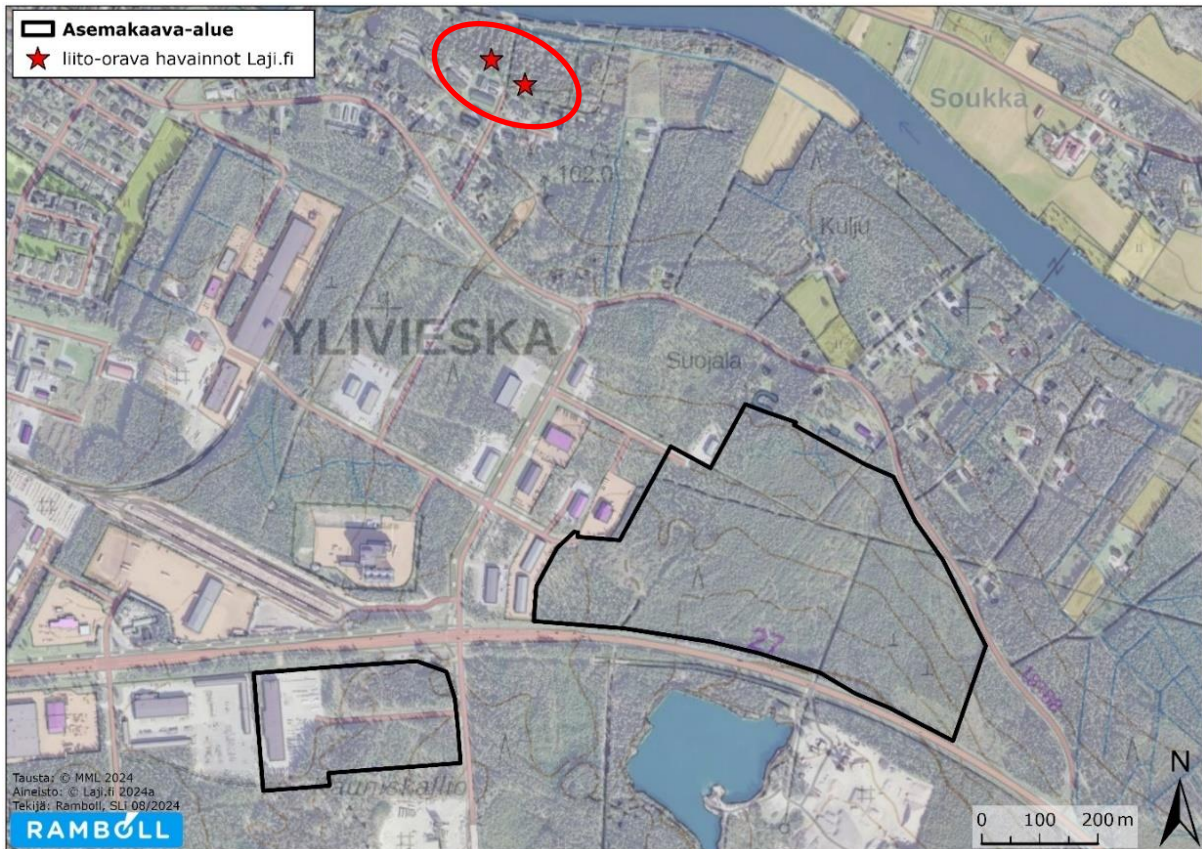
Liito-orava (*Pteromys volans*) kuuluu EU:n luontodirektiivin liitteen IV lajeihin ja on täten tiukasti suojeltu laji niin Suomessa kuin koko EU:n alueella. Liito-orava on viimeisimmässä Suomen kansallisessa uhanalaisluokituksessa valtakunnallisesti uhanalainen laji, vaarantunut (VU). Suomen luonnonsuojelulain mukaan liitteeseen IV kuuluvien eläinlajien lisääntymis- ja levähdyspaikkojen hävittäminen ja heikentäminen on kielletty. Kiellosta voidaan poiketa ainoastaan luontodirektiivin (LSL 83 §) mukaisilla poikkeusperusteilla. Poikkeusluvista päättää alueellinen ELY-keskus.

Liito-oravakartoitus suoritettiin 14.5.2024. Ennen maastokäyntiä selvitettiin Luonnonvarakeskuksen (2023) puustotietojen, kuten puuston iän ja kuusen tukkipuun tilavuusaineiston, sekä Maanmittauslaitoksen ilmakuvien perusteella lajille sopivimmat elinympäristöt, joihin kartoitukset kohdennettiin (Kartta 3). Lajin elinympäristö on monimuotoinen käsittäen eri-ikäisiä kuusivaltaisia sekametsiä, joissa on riittävästi lehtipuustoa ravinnoksi ja kolopuita pesäpaikoiksi. Lähin Laji.fi:hin kirjattu havainto on vuodelta 2022 reilun 650 metrin etäisyydellä alueesta A luoteeseen asutuksen ympäristössä (Kartta 4, Suomen Lajitietokeskus 2024a).



Kartta 3. Kartoitetut liito-oravalle potentiaaliset alueet mustalla vinoviivalla.



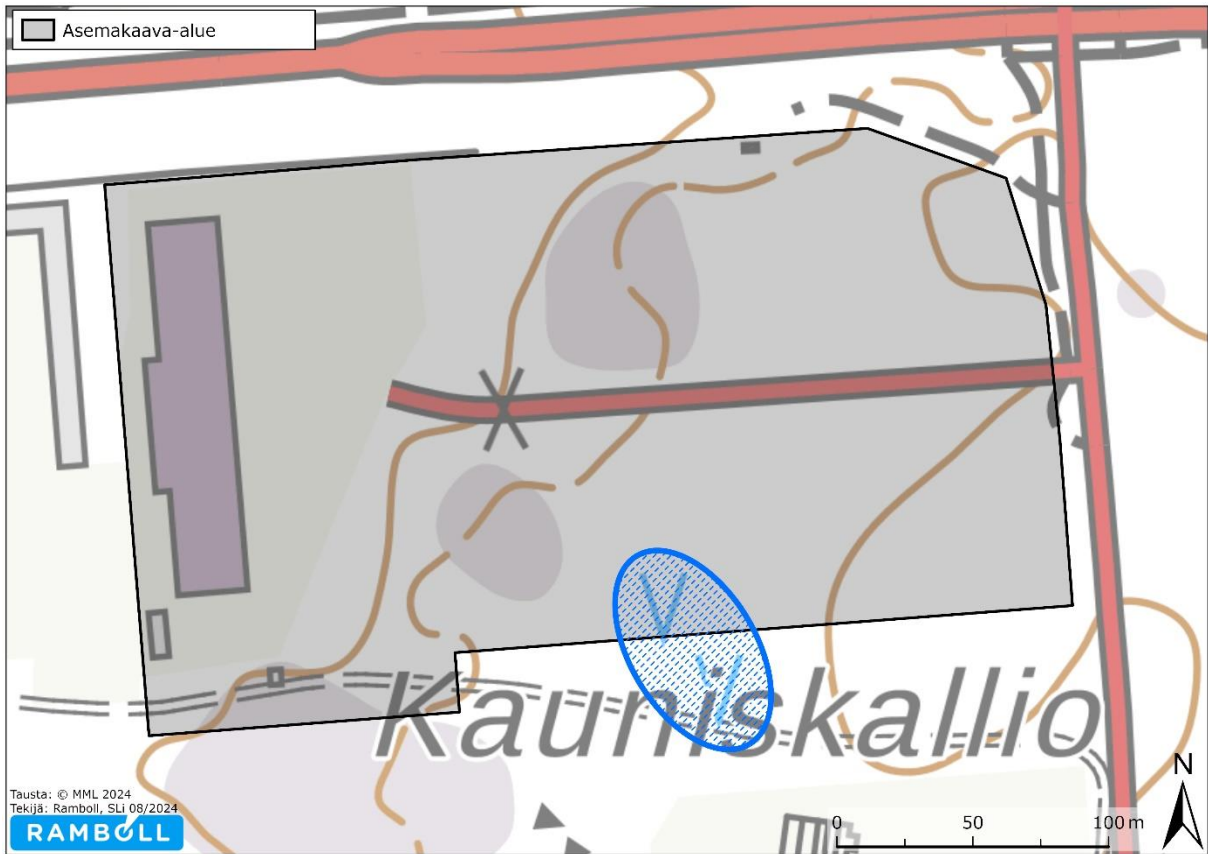


**Kartta 4. Suomen Lajitietokeskuksen laji.fi-tietokantaan merkityt lähimmät liito-oravahavainnot. Paikkamerkintöihin on kirjattu sijainnin viittaavan reiviin keskikohtaan.**

### Viitasammakko

Viitasammakko (*Rana arvalis*) on koko maassa rauhoitettu luontodirektiivin liitteen IV (a) tiukasti suojeltu laji. Viitasammakko viihtyy suojaisilla lampien ranta-alueilla, soilla, ojissa ja järvissä sekä näiden läheisillä maa-alueilla, kuten kosteikoilla. Lajin lisääntymisalueeksi tulkitaan ne vesialueen osat, joissa sijaitsevat koiraiden lisääntymisreviirit, joissa pariutuminen ja kutu tapahtuvat ja joissa nuijapäät elävät. Alustavaan kartoitussuunnitelmaan ei sisältynyt viitasammakkokartoitusta, mutta kaavoitusalueen esikarttatarkastelun perusteella havaittiin alueen B rajalla viitasammakoille potentiaalisesti sopivia vesikuoppia (Kartta 5), jotka tarkastettiin lajin kutuaikaan 14.5.2024. Kudun ajoittuminen määriteltiin muiden saman kevään viitasammakkoselvitysten perusteella. Havaitun kosteikon ääressä seisottiin hiljaa noin 30 minuuttia kuunnellen sammakoiden ääntelyä ja laskemalla äännelevien koiraiden määrä. Sää oli kartoitushetkellä tyyni ja lämpötila +8 °C:ta.





**Kartta 5. Esikarttatarkastelussa havaitut vesikuoppamerkinnot, joihin viitasammakkokartoitukset kohdistettiin. Vesikuopat merkitty sinisellä ellipsillä.**

### Lepakot

Suomessa on tavattu 14 lepakkolajia, joista yleisimpiä ovat pohjanlepakko (*Eptesicus nilssonii*), vesisiippa (*Myotis daubentonii*), viiksisiippa (*M. mystacinus*), isoviiksisiippa (*M. brandtii*) ja korvayökkö (*Plecotus auritus*) (Suomen lajitietokeskus 2024c). Viimeisimmässä Suomen lajien uhanalaisuusarvioinnissa ripsisiippa (*M. nattereri*) on luokiteltu erittäin uhanalaiseksi (EN) ja pikkulepakko (*Pipistrellus nathusii*) vaarantuneeksi (VU). Näistä ripsisiippa on myös määrätty luonnonsuojeluasetuksessa erityistä suojelua vaativaksi lajiksi.

Kaikki Suomessa esiintyvät lepakot ovat hyönteissyöjiä. Päiväpiiloiksi sopivat esimerkiksi puunkolot ja rakennukset, jotka sijaitsevat lähellä ruokailualueita. Talven lepakot viettävät horroksessa. Ne siirtyvät syksyllä talvehtimispaikkoihin, jollaisiksi käyvät mm. kallioluolat, louhikot ja rakennukset (Suomen lepakkotieteellinen yhdistys ry 2023).

Lepakoiden suurin uhkatekijä on sopivien elinympäristöjen vähentyminen. Lepakoille tärkeät elinympäristöt voidaan luokitella ominaisuuksiensa mukaan. Lepakkoalueen luokittukseen vaikuttavat useat eri tekijät, joista keskeisimpiä ovat luonnonsuojelulaki, lepakkolajiston monipuolisuus, havaintomäärät, aikaisemmat selvitystulokset, lepakoiden käyttäytyminen alueella ja ympäristön sopivuus lepakoille. Seuraavassa on esitelty Lepakkotieteellisen yhdistyksen suositus raportoinnissa käytettävästä lepakkoalueiden luokittelusta:

Luokka I: Lainsäädännöllä suojellut kohteet. Lisääntymis- tai levähdyspaikka sekä niiden käytölle kriittiset yhteydet. Hävittäminen tai heikentäminen luonnonsuojelulain nojalla kielletty.

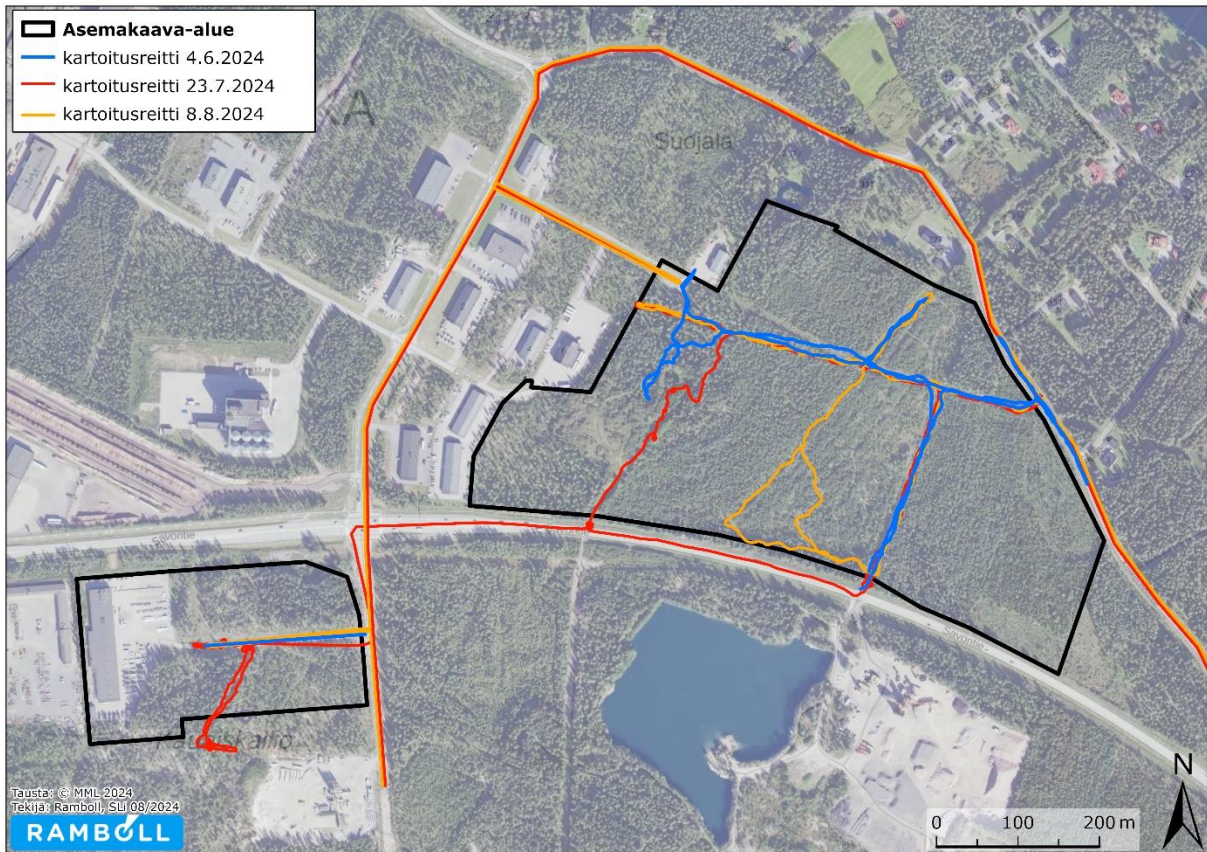
Luokka II: Erytisen tärkeät kohteet. Ravinnonsaannin kannalta tärkeä alue tai siirtymäreitti. Maan-  
käytössä alueen arvo lepakoille tulee ottaa huomioon.

Luokka III: Monimuotoisuutta tukevat ja turvaavat kohteet. Muu lepakoiden käyttämä alue. Maan-  
käytössä alueen arvo lepakoille tulee mahdollisuuksien mukaan ottaa huomioon.

Lepakkokartoitus suoritettiin kesäkuussa 4.6., heinäkuussa 23–24.7. ja elokuussa 8.–9.8. Kartoituk-  
sen aikana kierreltiin hitaasti aktiivitallentimen kanssa kaavoitusalueen avonaisimmilla paikoilla ja  
läheisillä teillä, jotka soveltuvat parhaiten lepakoiden saalistusalueiksi (Kartta 6). Lisäksi havainnoi-  
ttiin lepakoiden päiväpiiloiksi mahdollisesti soveltuvia kohteita muiden kartoituskäyntien yhteydessä.  
Sää ja kellonajat kartoituskäynneiltä on kuvattu alla olevassa taulukossa (Taulukko 1).

**Taulukko 1. Sääolosuhteet Koskipuhdon asemakaavahankkeen lepakkokartoitusten aikana.**

pvm.	kellonaika	säätila
4.6.2024	01-2:15	kohtalaista pilvisyyttä, + 14 astetta, 1 m/s
23-24.7.	23-03	lisääntyvää pilvisyyttä ja poutaa, +17 - +12 astetta, 3 m/s
8.-9.8.	22-02	selkeää ja poutaa, +18 - +13 astetta, 3 m/s



**Kartta 6. Lepakkoaktiivikartoituksessa kuljetut reitit eri väreillä päivämäärän mukaan.**

## 3. TULOKSET

### 3.1 Kasvillisuus

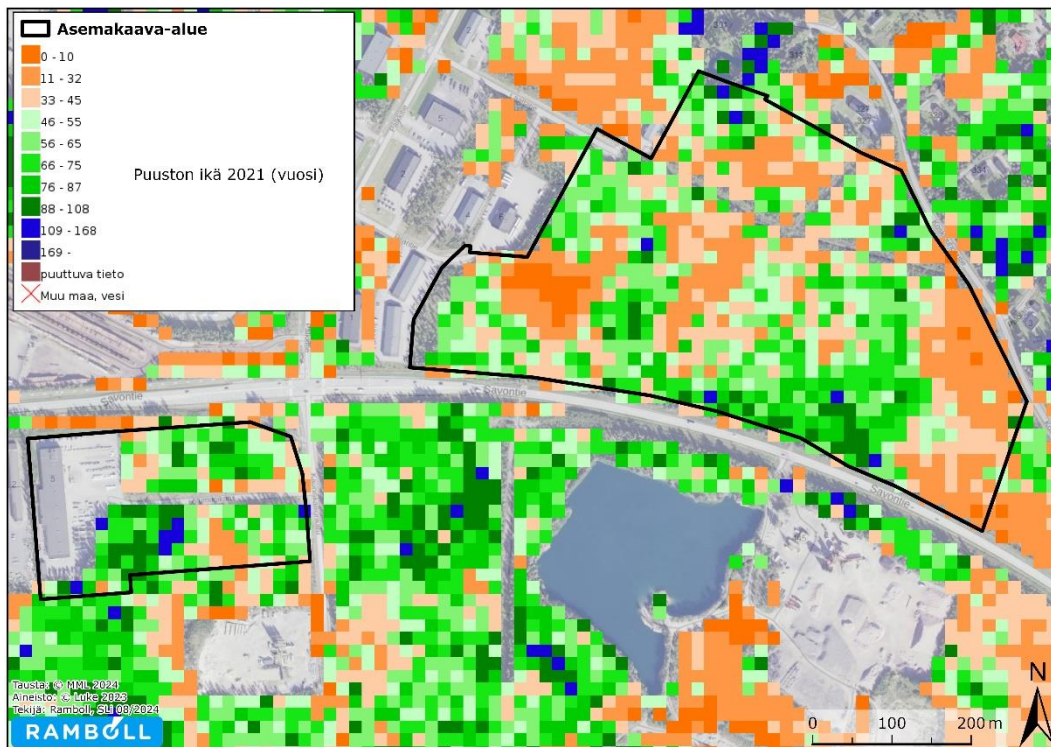
Maastokäyntien ja Luonnonvarakeskuksen avointen paikkatietoaineistojen perusteella Koskipuhdon kaavoitusalueelle ei lukeudu juurikaan varttuneempaa puustoa. Alueen vanhimmat ja järeimmät puut sijoittuvat alueella A aivan valtatie 27 laitaa ja alueella B lounaiskulmaan (Kartta 7). Muutoin asemakaavoitettavan alueen puusto on pääasiassa eri-ikäistä mänty- ja kuusitaimikkoa, pienialaisesti myös nuorta koivikkoa. Lähimmät suojelualueet ja muut tärkeät alueet on esitetty kartassa 12 (Kartta 13).

**Alueen A** kasvillisuus on suurilta osin puolukka-mustikkatyyppin (VMT) tuoretta kangasta (Kuva 1). Puusto on pääosin noin 20-vuotiasta mänty- ja kuusitaimikkoa intensiivisten metsätaloustoimien myötä. Sähkölinjat sekä metsäkoneurat jakavat metsälaikkuja (Kuva 1). Varttuneinta puusto on aivan valtatie 27 varrella (Kuva 2), Laattatien päässä sekä pienialaisesti myös Koskipuhdontien varrella alueen koillisosassa. Tyypillisiin kasvilajeihin lukeutuvat kenttäkerroksessa puolukka, kanerva, mustikka, juolukka, variksenmarja, mesimarja, metsätähti, oravanmarja, kangasmaitikka, metsäimarre, metsälauha sekä pohjakerroksessa kerrossammal ja seinäsammal. Paikoin kasvaa myös sulkasammalta. Soistuneemmilla paikoilla kasvaa lisäksi suopursua, jokapaikansaraa, luhtavillaa, nurmipiiphoa, kangasraikasammalta, korpisraikasammalta, rämerahasammalta sekä kangaskarhukasammalta ja suonihuopasammalta (Kuva 3). Pensaskerrokseen lukeutuu koivuntaimien lisäksi pihlaja, harmaaleppä, virpapaju ja kataja. Alueen luoteisnurkassa koivutaimikon (Kuva 6) seassa kasvaa vähäisesti myös hillaa. Maastokäyntien aikana alueella oli havaittavissa tuoreita metsätaloustoimienpiteiden jälkiä ja osa alueen männiköstä hakattiinkin myöhemmin eteläosista. Monipuolisinta kasvillisuus oli lievästi kaavoitettavan alueen ulkopuolella Koskipuhdontien varrella, jossa kasvoi tyypillisten tienpiennarkasvien lisäksi muun muassa peltolemmikkiä, ojakärsämöä, valkoapilaa sekä ahdekaunokkia (Kuva 4).

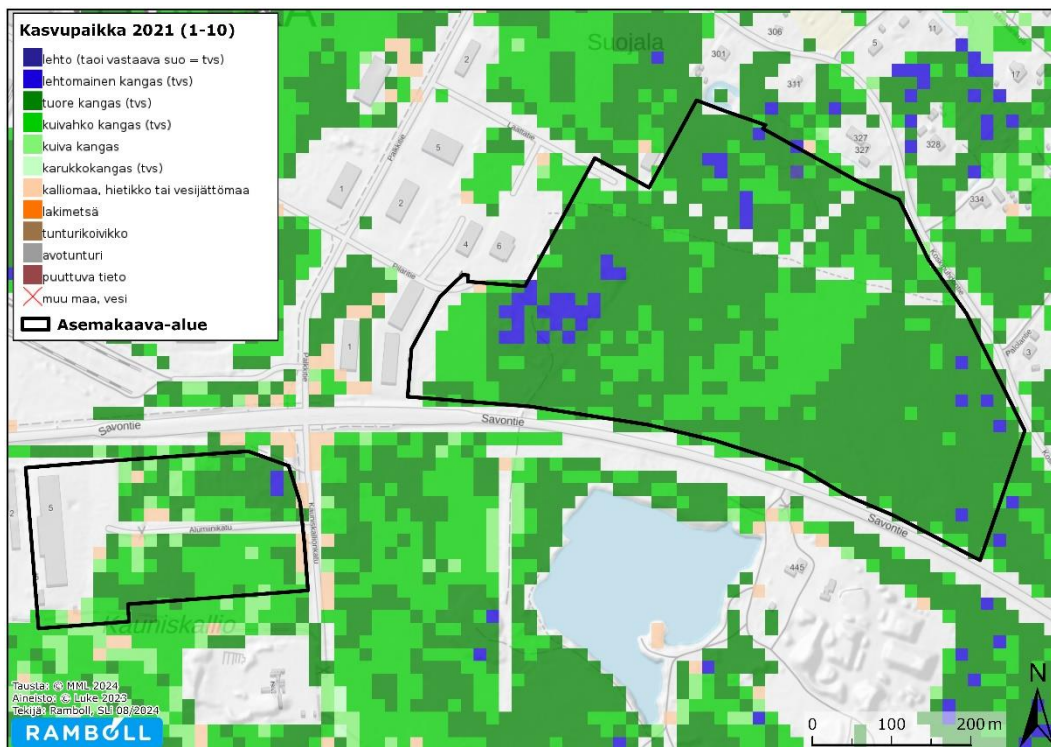
Kasvillisuuden hienoiseen vaihteluun ja soistuneisuuteen alueella vaikuttanee kallioperän sijaitseminen lähellä maanpintaa ja maan kaltevuus kohti pohjoista ja Kalajokea. Paikoin paljas kallio on näkyvässä ja sen kuoppiin kertyy sade- ja sulamisvettä (Kuva 5). Kalliolohkareiden päällä kasvaa kuiville kasvupaikoille tyypillisesti jäkälää.

Maastokartoituksissa havaittiin alueella A myös mahdollisesti vanhana maanlajitusalueena toiminut pusikoituneempi alue, jonka ovat ajan saatossa vallanneet koivu, paju, punaherukka, heinät, nokkonen, maitohorsma, pietaryrtti, koiranputki sekä haitalliseksi vieraslajiksi luokiteltu komealupiini (Kuva 7 ja Kartta 9). Samainen alue on muusta alueen A kasvillisuudesta poiketen myös lehtipuustoisempi kasvaen koivua, raitaa sekä kookkaampia harmaaleppiä. Alueella kasvoi myös jonkin verran lehtovirmajuurta, aitovirnaa, vieraslajiksi luokiteltua idänkanukkaa (Kuva 9) sekä haitalliseksi vieraslajiksi luokiteltua viitapihlaja-angervoa (Vieraslajit.fi 2024). Kaikki kuvauspaikat on esitetty kartassa 11 (Kartta 11).





Kartta 7. Puuston ikä asemakaava-alueella vuonna 2021.

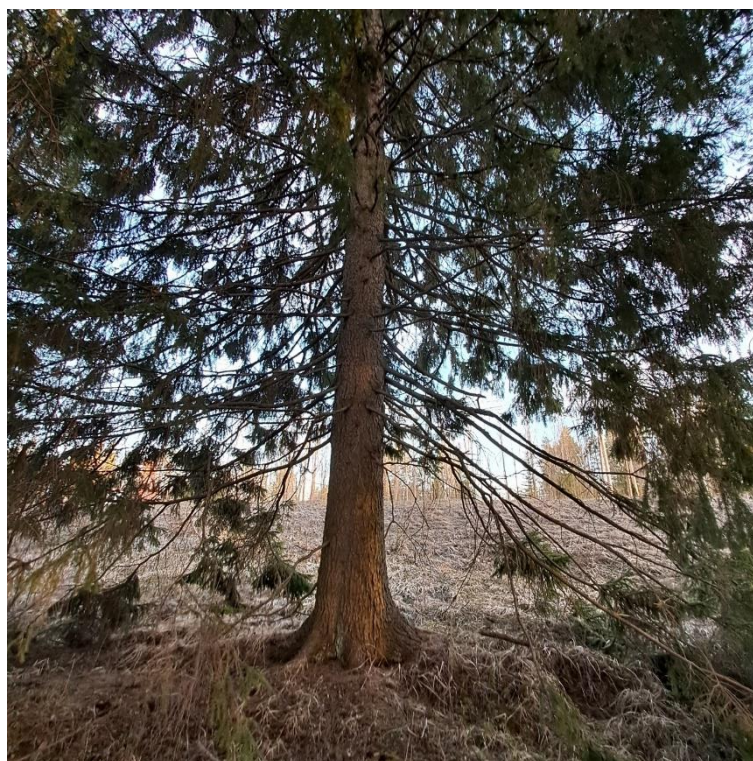


Kartta 8. Kasvupaikkatyytit asemakaava-alueella vuonna 2021.





**Kuva 1. Nuorta havupuutaimikkoa ja alueen A halki pohjois-eteläsuunnassa kulkeva sähkölinja.**



**Kuva 2. Alueen A järein kuusikko valtatie 27 varressa.**





**Kuva 3. Soistuneempien kohtien kasvillisuutta.**



**Kuva 4. Koskipuhdointien varressa kasvava ahdekaunokki.**



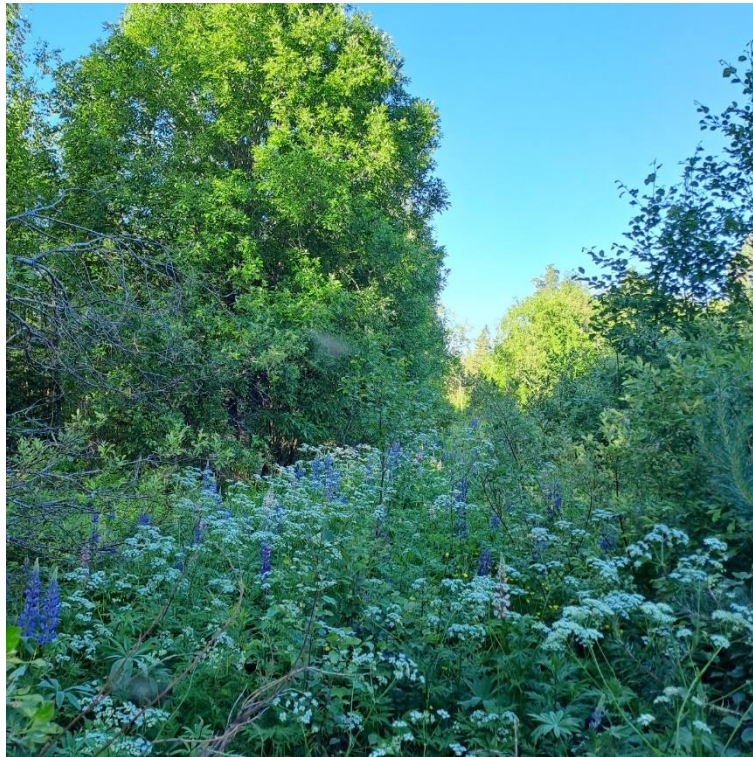


**Kuva 5. Kalliokuoppa alueella A.**



**Kuva 6. Alueen A luoteiskulman koivikkoa.**





**Kuva 7. Komealupiinia ja koiranputkea vanhalla kulku-uralla.**

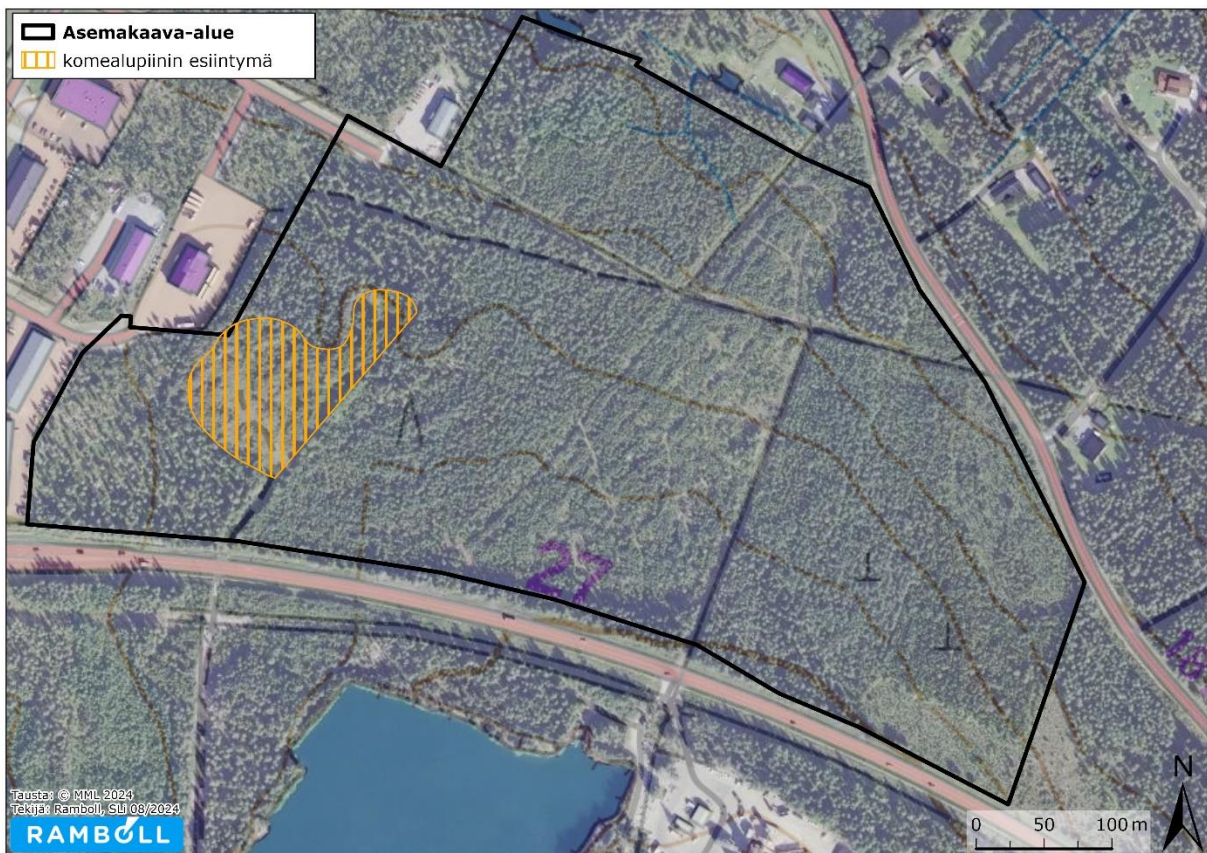


**Kuva 8. Vanha pusikoitunut joutomaa-alue.**





Kuva 9. Idänkanukkaa alueella A.



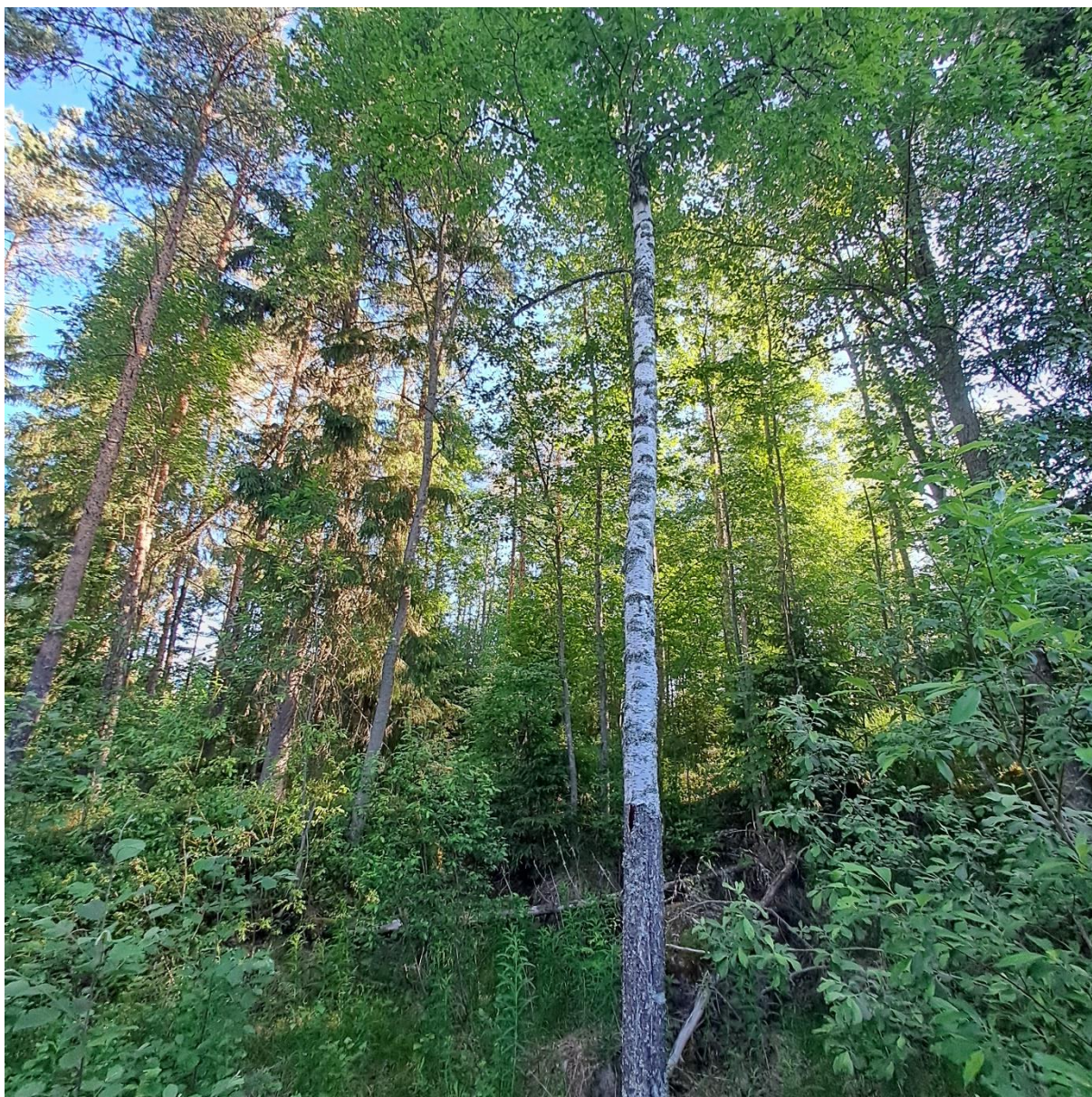
Kartta 9. Komealupiinin esiintymän sijainti alueella A oranssilla pystyraidituksella.

**Alueen B** kasvillisuus on osittain tuoretta mustikkatyypin kangasta (MT) ja osittain EVT:n kuivahkoa kangasta. Pienialaisesti myös variksenmarja-kanervatyypin (ECT) kuivaa kangasta. Alumiinikadun pohjoispuolella alueen koillisosassa puusto on nuorta tuoreen kankaan sekametsää, jossa tasakavuuisena kuusta, mäntyä, koivua sekä raitaa. Kasvillisuus vaihtuu länteen kuivahkoksi kankaaksi ja puusto mäntyvaltaiseksi. Tuoreen kankaan alueella (Kuva 10) kasvaa mustikan, puolukan, nuokkuttalvikin, kevätpiipon, metsätähden, oravanmarjan, rohtotädykkeen, kastikan, kultapiiskun, maitohorsman, koiranputken, suo-ohdakkeen, metsäimarteen ja metsäalvejuuren lisäksi ihmisvaikutusta ilmentävää nokkosta sekä piharatamoa. Pensaskerroksesta löytyy kuusen ja koivun taimien lisäksi pihlajaa, tuomea sekä harmaaleppää. Pienellä soistuneemmalla alalla kasvaa kangas- ja korpilahkasammaleen sekä kangaskarhunsammaleen joukosta suokortetta sekä lehtotesmaa. Kuivemmalla ja mäntyvaltaisemmalla alalla kasvaa kalliopinnalla runsaasti jäkäliä, seinäsammalta, kerrossammalta, kangaskarhunsammalta sekä jonkin verran puolukan ja mustikan lisäksi kanervaa (Kuva 11). Kallion märissä kuopissa myös rahkasammalia.

Alumiinikadun eteläpuolella metsätyypit vaihtuvat puolestaan lännestä itään osin soistuneesta tuoreesta kankaasta (VMT) kuivahkoon kankaaseen. Lännessä kasvaa pienialaisesti varttuneempaa kuusikkoa ja männikköä (Kuva 12), kenttäkerroksessa mustikkaa, puolukkaa, kanervaa, metsätähteä, soistuneemilla paikoilla jokapaikansaraa, juolukkaa, suopursua ja variksenmarjaa. Pohjakerroksesta löytyy seinäsammalen ja kerrossammalen lisäksi kangas- ja korpilahkasammalta. Myös tien eteläpuolella on näkyvissä vähäisesti kalliota, jolla kasvaa runsaasti jäkäliä ja nuorta männikköä sekä hieman kangaskynsisammalta. Kasvillisuus vaihtuu nopeasti itään kuivahkoon mäntyvaltaiseen kankaaseen (Kuva 13). Puuston ikä vaihtuu selvärajaisesti nuoresta taimikosta varttuneempaa harvennettuun kasvatusmetsään. Kenttäkerroksessa kasvaa runsaasti kanervaa, puolukkaa, mustikkaa sekä juolukkaa. Pohjakerroksesta löytyy seinäsammalta, kerrossammalta sekä jäkäliä. Pensaskerroksesta esiintyy lähinnä koivun vesoja.

Monipuolisinta kasvillisuus alueella B on Alumiinikadun varrella, jossa kasvaa runsaasti eri ruohovartisista kasveja (Kuva 14). Perinteisten tienpiennarkasvien, kuten leskenlehden, maitohorsman, koiranputken sekä heinien lisäksi tien varressa kasvaa peltolemmikki, pelto-ohdake, peltoukonauris, pihatatar, ukontatar, niittyhumala, maahumala, ketohanhikki, aitovirna, niittynätkelmä, myskimalva (kansikuvassa) sekä haitalliseksi vieraslajiksi luokiteltu komealupiini (Kuva 15, Kartta 10).





**Kuva 10. Alueen B koilliskulman sekametsää.**





**Kuva 11. Alumiinikadun pohjoispuolista kuivahkoa/kuivaa kangasta.**



**Kuva 12. Alueen B lounaisosan osin soistunutta kuusikkoa.**





**Kuva 13. Alueen B kaakkoisosan kuivahkoa kangasta.**

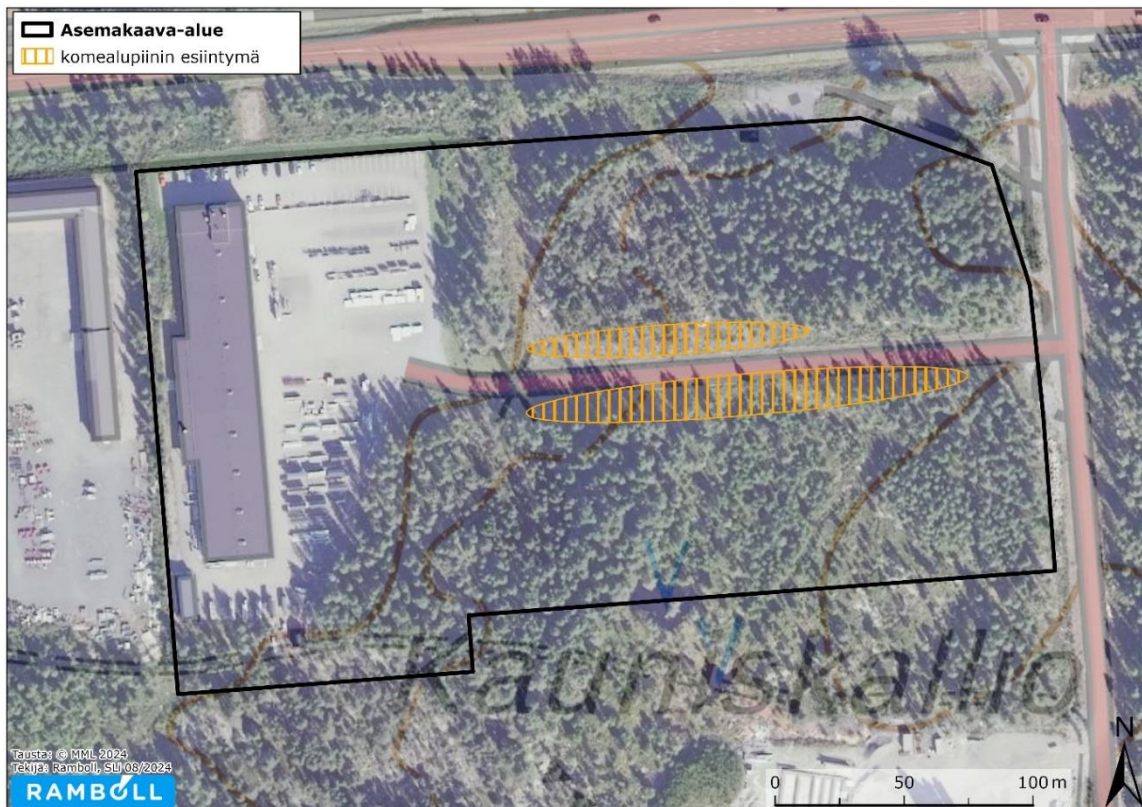


**Kuva 14. Alumiinikadun piennarkasvillisuutta idän suuntaan kuvattuna.**



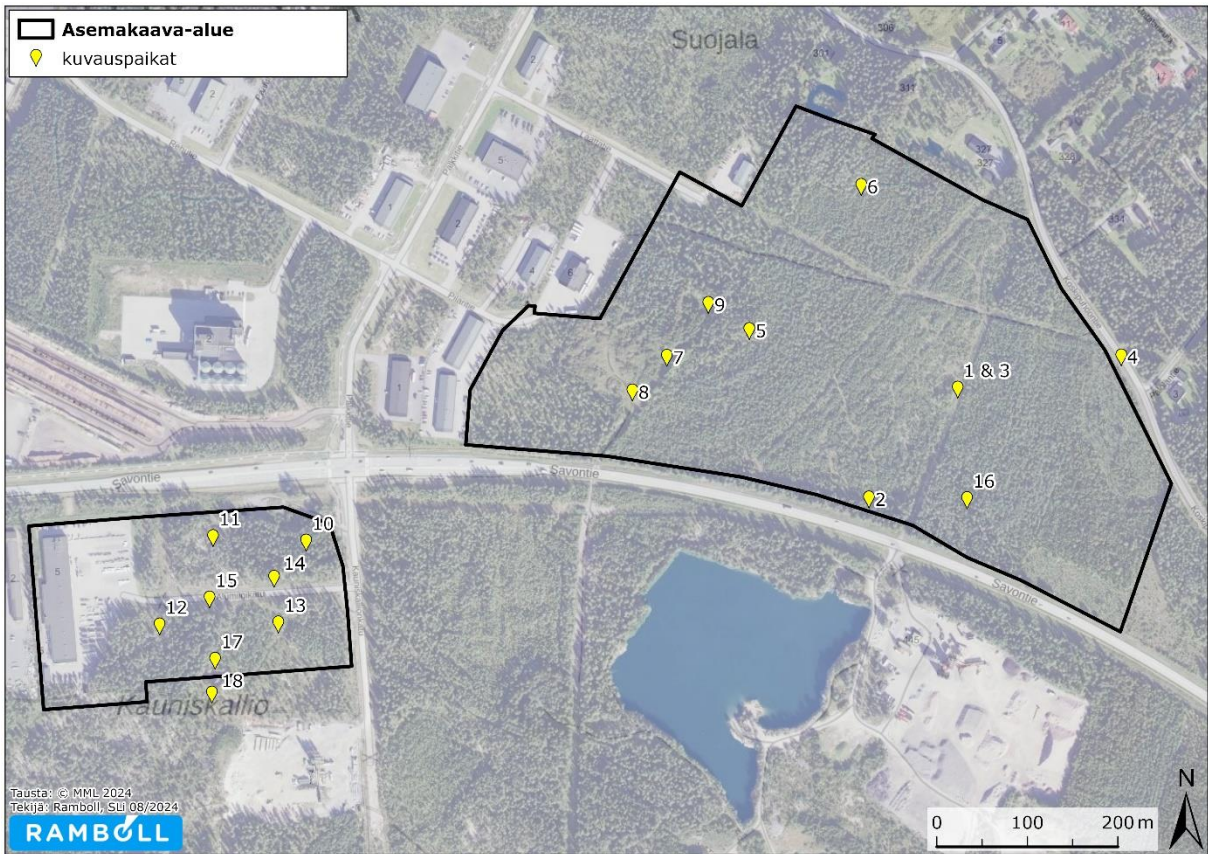


Kuva 15. Alumiinikadun varressa kasvavaa komealupiinia.



Kartta 10. Komealupiinin kasvustot Alumiinikadun varressa oranssilla pystyraidoituksella.





Kartta 11. Kasvillisuuskuvienv kuvanottoaikat numeroituna kuvanumeron mukaan.

### 3.2 Pesimälinnusto

Pesimälinnusto koostui pääosin sekametsien yleislinnuista. Kaavoitusalueen osa-alueella A runsaslukuisimpia pesimälajeja olivat punarinta, pajulintu sekä peippo. Alueen B runsaslukuisimmiksi pesimälajeiksi tulkittiin punarinta sekä peippo.

**Alueella A** havaittiin yhteensä 21 lintulajia, joista pesiviksi tulkittiin 17 lajia. Havaituista lajeista kolme (3), **hömötiainen (EN)**, **pyy (VU, DIR)** sekä **närhi (NT)**, on huomionarvoisia lajeja. Pesiviksi tulkittiin harmaasieppo (2 paria), hernekerttu (2 paria), hippiäinen (2 paria), keltasirkku (1 pari), laulurastas (2 paria), metsäkirvinen (1 pari), mustarastas (1 pari), pajulintu (4 paria), peippo (3 paria), punakylkirastas (1 pari), punarinta (6 paria), punatulkku (1 pari), tiltalti (2 paria), vihervarpunen (2 paria) sekä talitiainen (2 paria). Muita havaittuja ei huomionarvoisia lajeja olivat käpytikka, räkättirastas sekä alueen yllä kiertelevä lehtokurppa, joka löydettiin myös kuolleena alueelta.

Erittäin uhanalaisiksi (EN) luokitelluista lajeista hömötiäiselle tulkittiin varoittelujen perusteella alueelle A kaksi (2) reviiiriä, vaarantuneeksi (VU) luokitelluista lajeista pyylle tulkittiin kuullun soidnulaulun ja havaittujen jätösten perusteella koko alueen kattava, yksi (1) iso reviiiri (Kartta 12). Silmälläpidettävistä (NT) lajeista havaittiin vain närhi, josta tehtiin vähintään kahden yksilön näkö- ja ääni havainto alueen keskiosista. Havaintoa ei kuitenkaan tulkittu alueella pesinnäksi, vaan muualta ruokailemaan tullee mahdolliseksi poikueeksi.

Valtakunnallisen uhanalaisuustarkastelun rinnalla on tehty myös lintulajien alueellinen uhanalaisuustarkastelu metsäkasvillisuusvyöhykkeittäin (BirdLife Suomi 2024a). Alueellisesti uhanalaiseksi

on arvioitu vain valtakunnallisessa uhanalaisuustarkastelussa elinvoimaisiksi tai silmälläpidettäviksi arvioituja lajeja. Valtakunnallisesti uhanalaiset lajithan ovat koko maassa, eli kaikilla alueilla, auto-maattisesti uhanalaisia. Alueellisesti uhanalaisiksi (RT) luokiteltuja lajeja tässä selvityksessä ei kuitenkaan havaittu.

Suojelullisesti huomionarvoisiin lintulajeihin kuuluvat myös kansainväliset vastuulajit (KV). Kansainvälinen vastuu merkitsee lähinnä sitä, että lajin seuranta ja tutkimusta on tehostettava, ja että lajin elinympäristö tulee ottaa huomioon maankäytön suunnittelussa. Suomen vastuulla on sellaisia lajeja, joiden kokonaislevinneisyys on laaja, mutta ne ovat yleisiä vain pienellä osalla aluetta, josta merkittävä osa on Suomessa. Vastuulajeja valittaessa pidettiin ohjeavana, että Suomessa pesii vähintään 15 prosenttia Euroopan kannasta. Kansainvälisiä vastuulajeja ei alueella A havaittu.

Euroopan Unionin lintudirektiivi (79/409/ETY) koskee kaikkien luonnonvaraisina elävien lintujen, niiden munien ja pesien sekä niiden elinympäristöjen suojelua. Direktiivin I-liitteessä lueteltujen lajien (DIR) suojeluun halutaan yhteisön alueella kiinnittää erityistä huomiota. Lintudirektiivin I-liitteessä mainittujen lajien elinympäristöjä on suojeltava erityistoimin, jotta varmistetaan lajien eloonjääminen ja lisääntyminen niiden levinneisyysalueella. Lajien suojelua varten on perustettu Natura-alueiden suojeluverkosto. EU:n lintudirektiivin liitteen I mukaisista lajeista havaittiin jo aiemmin mainittu pyy.

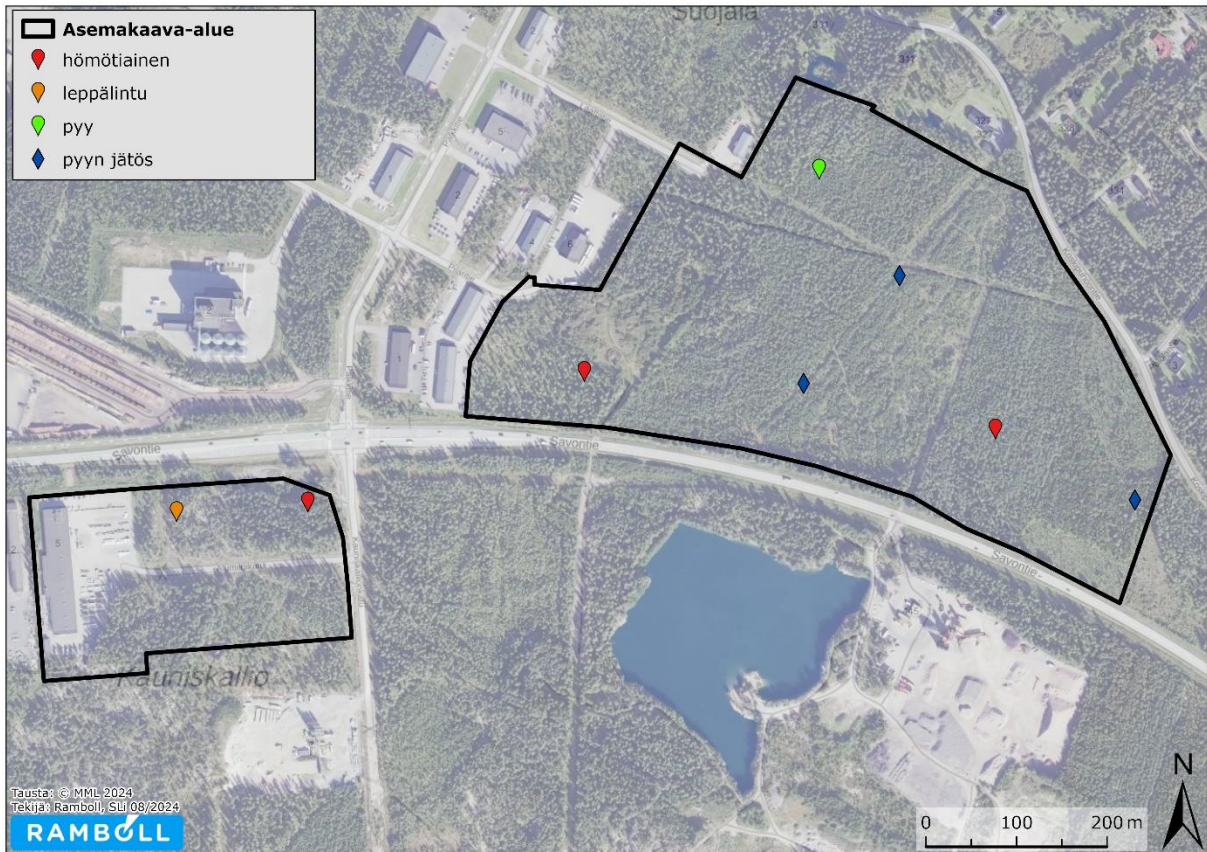
**Alueella B** havaittiin yhteensä 14 lajia, joista pesiviksi tulkittiin yhdeksän (9). Havaituista lajeista kolme, (3) **leppälintu (KV), töyhtötiainen (VU) sekä hömötiainen (EN)**, on huomionarvoisia lajeja (Kartta 12). Pesiviksi lajeiksi tulkittiin hippiäinen (1 pari), peippo (2 paria), punakylkirastas (1 pari), punarinta (4 paria), räkättirastas (1 pari), talitiainen (1 pari) sekä vihervarpunen (1 pari). Muita havaittuja ei huomionarvoisia lajeja olivat ruokailevat käpytikat, kosteikolle laskeutunut sinisorsa koiras, kiertelevä tikli sekä lehtokurppa.

Erittäin uhanalaiseksi luokitelluista lajeista hömötiaiselle tulkittiin varoitteiden perusteella alueelle 1 reviiiri. Silmälläpidettäviä, alueellisesti uhanalaisia tai lintudirektiivin lajeja alueella B ei havaittu. Vaarantuneista lajeista havaittiin alueen lounaisosassa ruokailevina kaksi töyhtötiaista, joiden ei kuitenkaan tulkittu pesivän asemakaavoitettavalla alueella. Kansainvälisistä vastuulajeista alueella B havaittiin pesintään viittaavasti leppälintu, josta tehtiin yhden koiraan lauluhavainto sopivassa ympäristössä.

**Taulukko 2. Kaikki alueilla A ja B havaitut huomionarvoiset lintulajit ja arvioidut parimäärät pesiviksi tulkituista lajeista. Statuksissa CR = äärimmäisen uhanalaiset, EN = erittäin uhanalaiset, VU = vaarantuneet, NT = silmälläpidettävät, DIR = lintudirektiivin liitteen I lajit, KV = Suomen kansainväliset vastuulajit sekä RT = alueellisesti uhanalaiset lajit.**

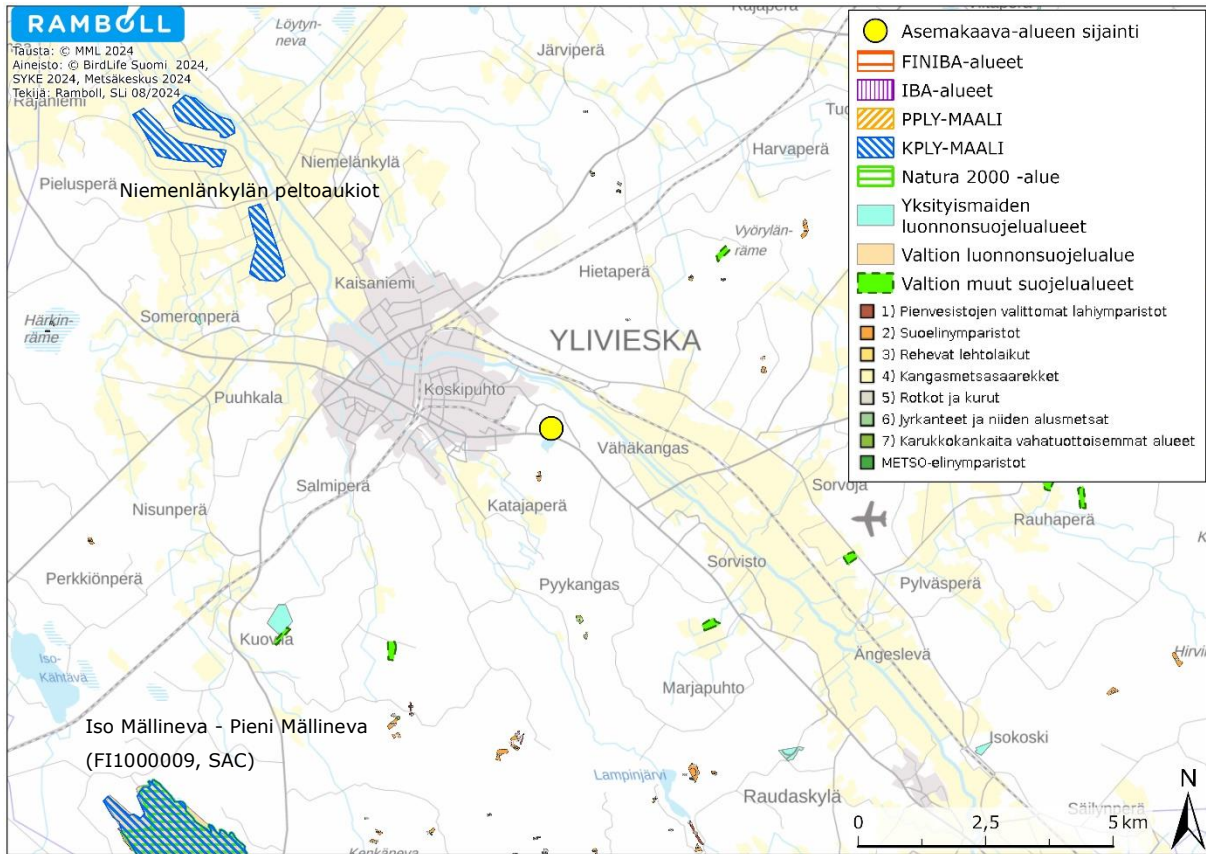
Laji	tieteellinen nimi	status	arvioitu parimäärä
<b>hömötiainen</b>	<i>Poecile montanus</i>	EN	3
<b>leppälintu</b>	<i>Phoenicurus phoenicurus</i>	KV	1
<b>närhi</b>	<i>Garrulus glandarius</i>	NT	0
<b>pyy</b>	<i>Tetrastes bonasia</i>	VU, DIR	1
<b>töyhtötiainen</b>	<i>Lophophanes cristatus</i>	VU	0
<b>Yhteensä</b>			5





**Kartta 12. Pesimälinnustoselvityksessä pesiviksi tulkitut huomionarvoiset lintulajit ja havaintopaikkojen sijainnit.**

Asemakaava-alue ei sijoitu linnustollisesti arvokkaille alueille. Lähin kansainvälisesti tärkeäksi luokiteltu (*Important Bird and Biodiversity Areas, IBA*) alue, Haapaveden lintujärvet, sijaitsee Haapavedellä yli 38 kilometrin etäisyydellä koillisessa (BirdLife Suomi 2024b). Lähin FINIBA-alue (*Finnish Important Bird Areas*), Pesäneva-Pitkäneva-Rimpineva, sijaitsee puolestaan Sievissä noin 25 kilometrin päässä kaakossa (BirdLife Suomi 2024c). Maakunnallisesti tärkeistä lintualueista eli MAALI-alueista lähimpänä sijaitsevat Niemenkylän peltoaukeat 5,3 kilometriä luoteeseen ja Iso- ja pienimällineva 9,5 kilometriä lounaaseen (BirdLife Suomi 2024d) asemakaava-alueesta (Kartta 13). Näistä jälkimmäinen on myös lähin Natura 2000 -alue Iso Mällineva - Pieni Mällineva (FI1000009, SAC). Linnustollisesti suojeltu lähin Natura-alue on Sievin ja Nivalan rajalla sijaitseva, jo aiemmin mainittuun FINIBA-alueeseenkin kuuluva, Rimpinevan linnustonsuojelualue (FI1002016, SPA).



**Kartta 13. Asemakaava-alueella lähinnä sijaitsevat linnustollisesti arvokkaat alueet, Natura 2000-alueet, valtion ja yksityismaiden luonnonsuojelualueet sekä metsälain 10 §:n erityisen tärkeät elinympäristöt tyypin mukaan.**

### 3.3 Direktiivilajit

#### Liito-orava

Kartoitetut alustavissa karttatarkasteluissa soveltuvimmiksi alueiksi ajatellut alueet (Kartta 3) ilmenevät maastokartoituksissa liito-oravalle soveltumattomiksi kohteiksi. Puusto ei ollut lajin kannalta tarpeeksi järeää ja suojaista (Kuva 12 & Kuva 16), eikä lajille tärkeää haapaa esiintynyt. Liito-oravasta ei tehty yhtäkään papanahavaintoa alueilta A tai B, eikä alueilla havaittu lajille sopivia kolo-puita tai risupesiiä.

#### Viitasammakko

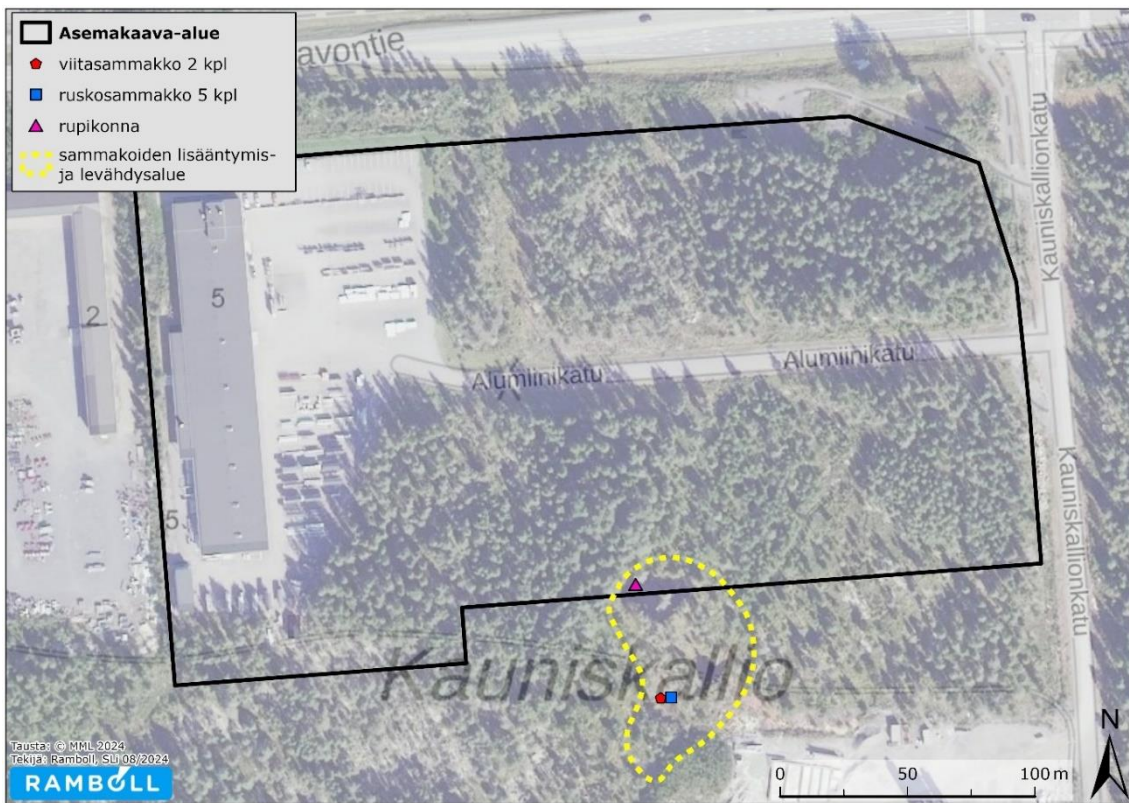
Alustavassa esikarttatarkastelussa havaitut vesikuopat (Kartta 5) osoittautuivat sammakoille sopivaksi lisääntymis- ja levähdyspaikaksi. Karttaan merkityt vesikuopat muodostavat alueelle pienen kosteikon, jonka laidalla kasvaa runsaasti esimerkiksi harmaasaraa ja pajuja sekä katajaa (Kuva 17 & Kuva 18). Vedessä havaittiin kasvavan uistinvitaa. Isomman lampareen keskellä on pieni mäntyvaltainen saareke. Kosteikolla havaittiin useita äänteleviä ja hiljaisia ruskosammakoita, yksi ääntelevä rupikonna sekä kaksi ääntelevää viitasammakkoa (Kartta 14 & Kartta 15). Koska jokaisella maastokäynnillä kosteikoissa havaittiin pysyvän vesi, todettiin, että vesikuopat ovat tärkeitä vedenpidättäjiä alueella ja takaavat sammakoille sopivan ympäristön pysymisen suotuisana läpi kesän. Vaikka viitasammakot havaittiin varsinaisen asemakaavoitettavan alueen ulkopuolella, rajattiin koko kosteikkoalue niille tärkeäksi lisääntymis- ja levähdyspaikaksi eli LUOPAS-oppaan (Mäkelä & Salo 2023) mukaiseksi 1-luokan arvokohteeksi.



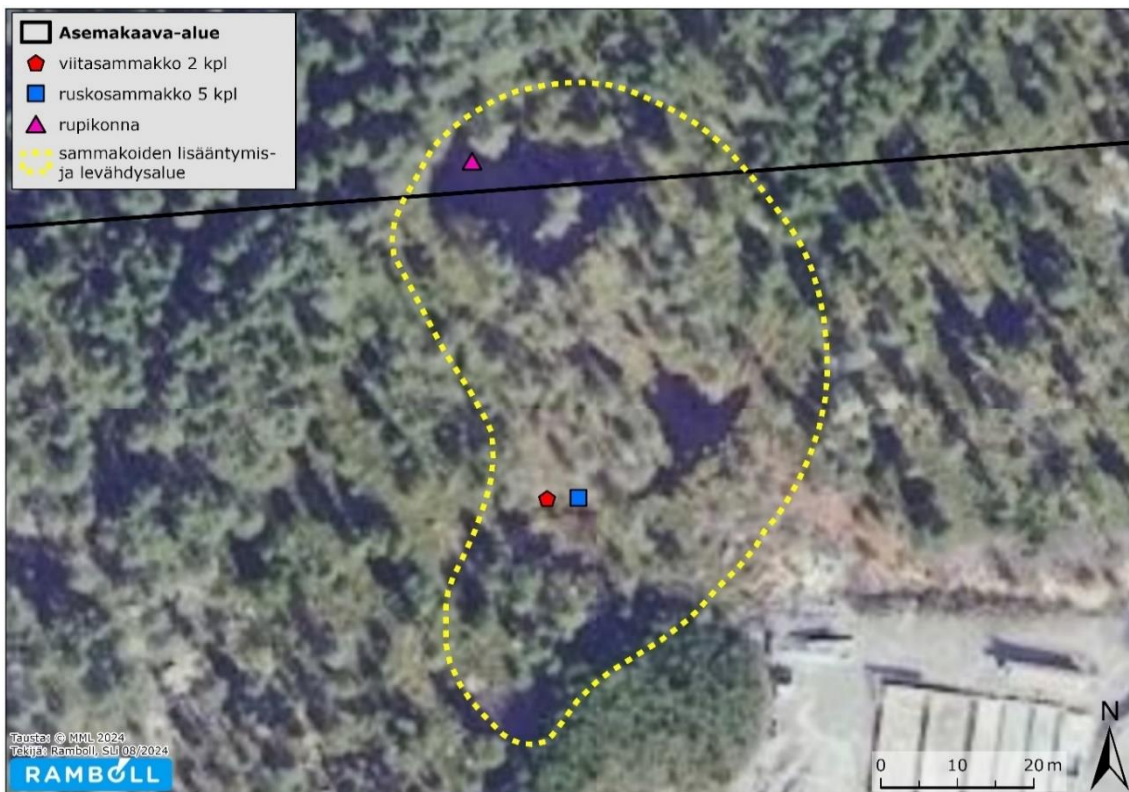


**Kuva 16. Liito-oravakartoituksessa tarkistettua, lajille soveltumattomaksi todettua kuusikkoa alueella A.**



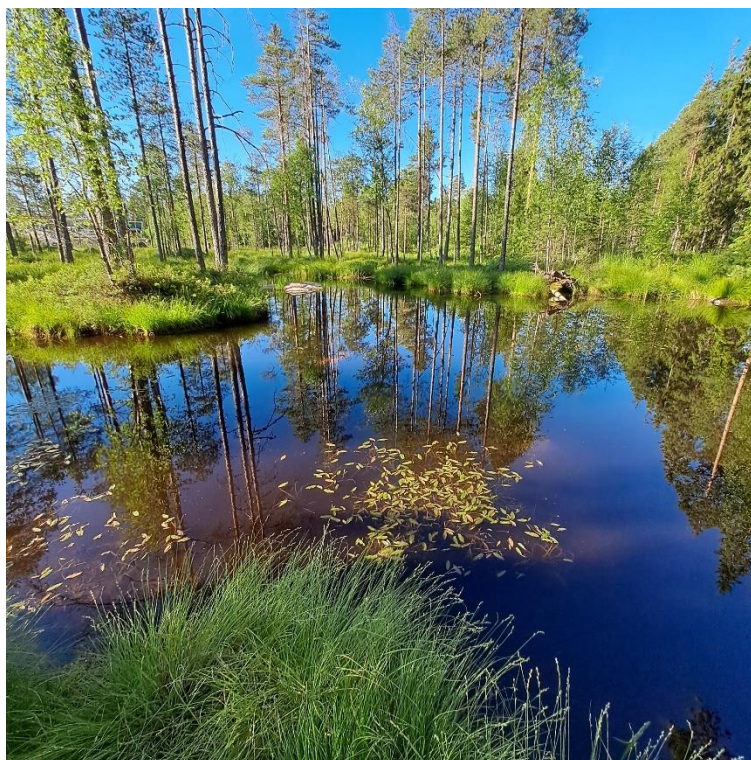


Kartta 14. Sammakoille soveltuvan lisääntymis- ja levähdyspaikan rajausta ja sijaintia suhteessa alueeseen B.



Kartta 15. Lähi-ilmakuva sammakoiden kosteikosta. Isoimmat tummat alueet ovat karttaan V-merkinnöin merkityt vesikuopat.





**Kuva 17. Sammakoiden kosteikon isoin vesikuoppa kuvattuna etelän suuntaan 26.6.2024. Yläreunassa vesikuopan saarekkeen männikköä.**

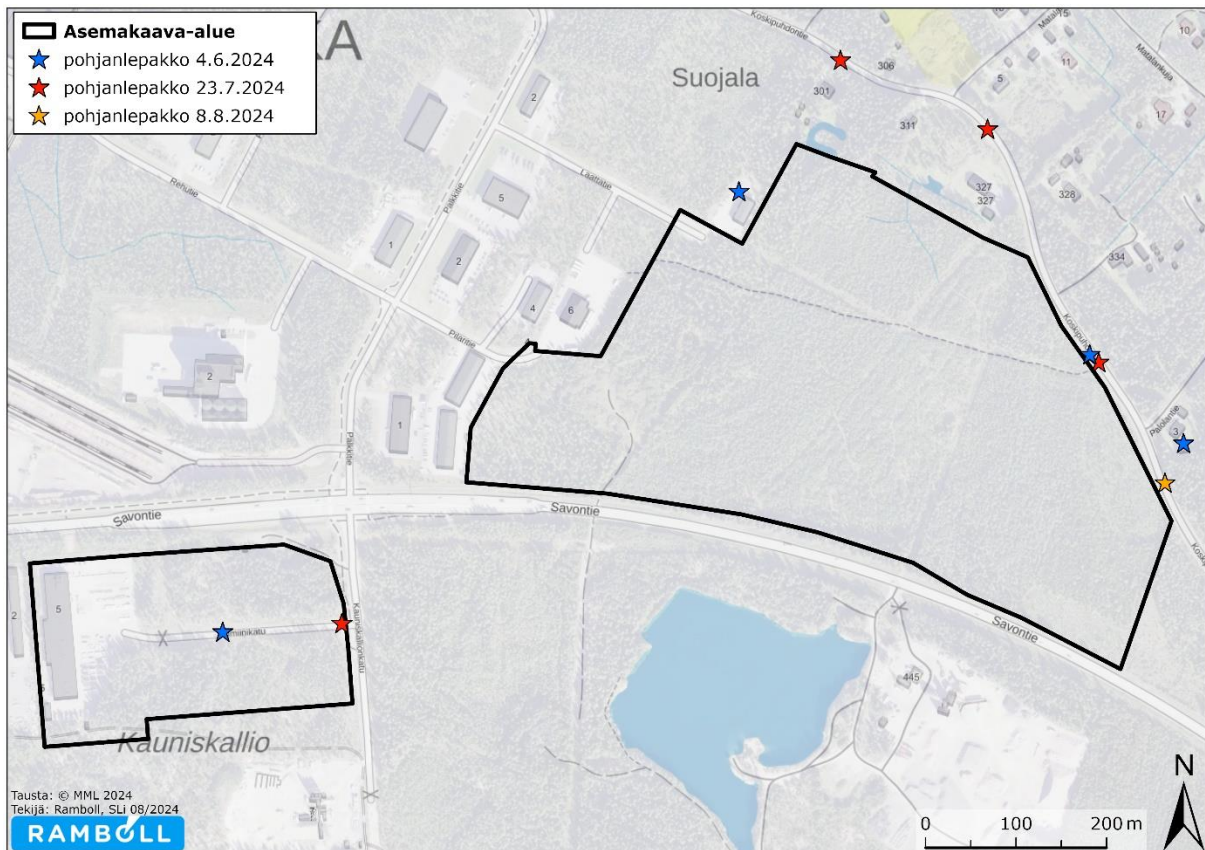


**Kuva 18. Viitasammakoiden ääni kuului lakastuneen kasvillisuuden joukosta 14.5.2024.**



### Lepakot

Maastokartoituksissa ei havaittu lepakoille suotuisia päiväpiiloja tai talvehtimipaikkoja kaavoitus-alueella. Lahopuuta alueilla A ja B oli niukasti metsätaloustoimenpiteiden takia, eikä kartoituksissa havaittu kolopuita. Alueilla ei myöskään sijaitse kallionkoloja, louhikoita tai purettavia rakennuksia, joissa lepakot voisivat piileksiä. Aktiivikartoituksissa havaittiin ainoastaan Suomen yleisintä ja runsainta lepakkolajia, pohjanlepakkoa, 9 kertaa, mutta suurin osa havainnoista sijoittui asemakaavoitettavien alueiden ulkopuolelle (Kartta 16). Koskipuhdontiellä havainnot olivat tien päällä saalisteleviä yksilöitä, tien yli lentäviä yksilöitä tai läheisten pihapiirien yllä saalisteleviä yksilöitä. Laattatiellä havaittu yksilö saalisteli hallirakennuksen ulkovalaistuksen houkuttelemia hyönteisiä. Alumiinikadulla havaittiin 4.6. nopeasti tien yli pohjoiseen lentävä pohjanlepakko ja 23.7. tien yllä saalistelevä yksilö. Tehtyjen havaintojen ja kartoitusten perusteella kaavoitusalueella ei arvioida sijoittuvan Suomen lepakkotieteellisen yhdistyksen mukaisia lepakoille tärkeitä ympäristöjä eikä luonnonsuojelulain 78 §:n mukaisesti lepakoiden lisääntymis- ja levähdyspaikkoja. Todennäköisesti havaitut pohjanlepakot piileskelevät alueen ulkopuolisissa rakennuksissa tai muissa sopivissa piilopaikoissa.



Kartta 16. Lepakoiden aktiivikartoituksissa tehdyt lepakkohavainnot eri väreillä kartoituskerran mukaan.

## 4. YHTEENVETO JA SUOSITUKSET MAANKÄYTÖLLE

### 4.1 Yhteenveto ja arvoluokitus

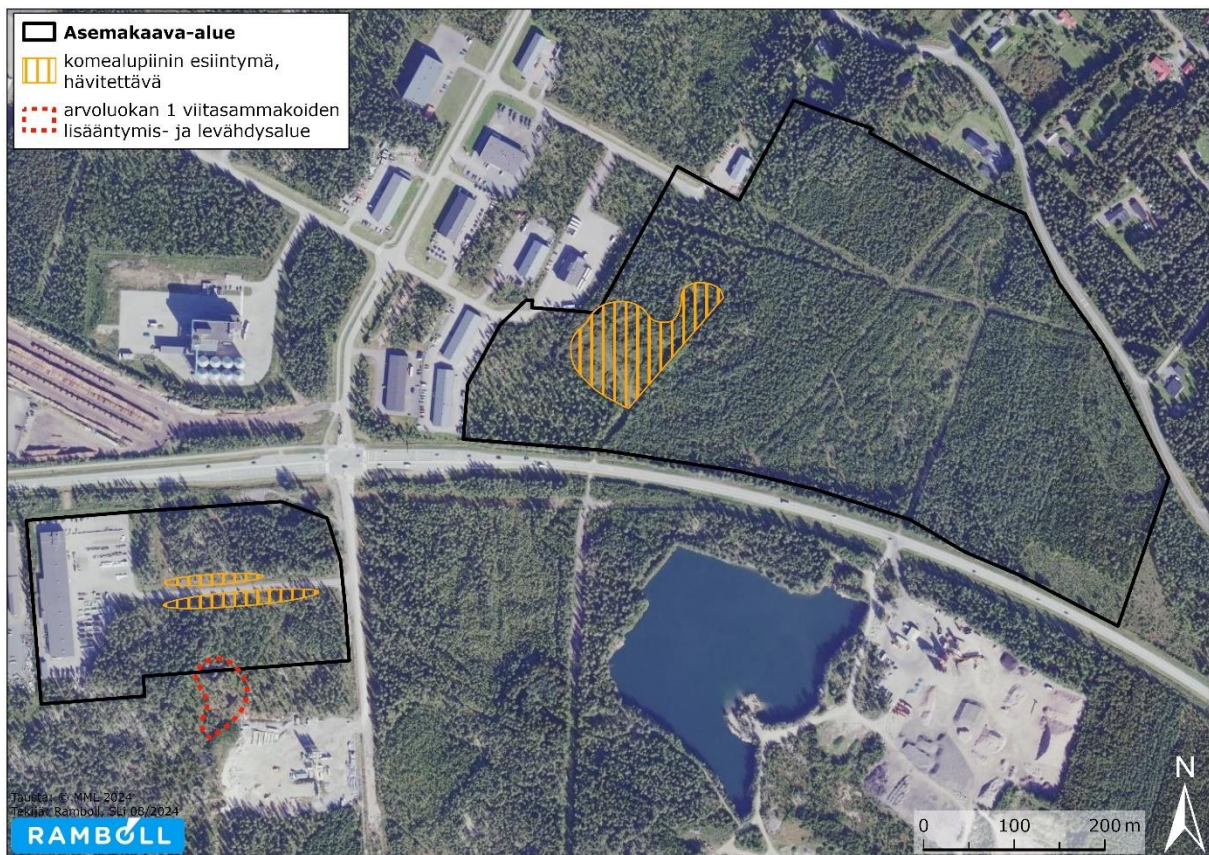
Koskipuhdon asemakaavoitettavaan alueeseen lukeutuu kaksi erillistä aluetta, A ja B (Kartta 2), Savontien eli valtatie 27 molemmin puolin. Alueista isompi on pinta-alaltaan noin 23 hehtaaria ja pienempi noin 6,4 hehtaaria.

Luontokohteet arvoettiin LUOPAS-oppaan (Mäkelä ja Salo 2023) mukaan. Arvoluokan 1 eli lainsäädännöllä turvattuja kohteita, kuten luontodirektiivin liitteen IV lajien esiintymispaikkoja havaittiin esiintyvän yksi (1), viitasammakon kutukosteikko (Kartta 14, Kartta 15, Kartta 17). Arvoluokan 2, 3 tai 4 kohteita ei havaittu.

Asemakaava-alueella ei ole Lajitietokeskuksen tiedoissa olevia uhanalaisten tai silmälläpidettävien lajien esiintymiä eikä maastokartoituksissakaan tällaisia lajeja havaittu. Vieraslajeista tai puutarhasta levinneistä kasveista alueella havaittiin idänkanukkaa, myskimalvaa sekä haitalliseksi vieraslajiksi määriteltyä viitapihlaja-angervoa ja komealupiinia, joiden esiintymät suositellaan hävitettäväksi (Kartta 9, Kartta 10, Kartta 17). Monipuolisinta kasvilajisto oli lievästi alueen ulkopuolella Koskipuhdontien varressa sekä alueen B halkovan Alumiinikadun molemmin puolin.

Linnustollisesti asemakaava-alueen lajisto oli pitkälti tavanomaista sekametsien lajistoa. Koskipuhdon asemakaava-alueella havaittiin pesivänä kolme suojelullisesti huomionarvoista lajia, joiden kokonaisparimäärä oli 5 (Taulukko 2). Liito-oravasta ei alueelta tehty havaintoja eikä alueen puuston todettu olevan lajille sopivaa. Kartoituksissa tehdyt pohjanlepakkohavainnot sijoittuivat pääasiassa kaava-alueen ulkopuolelle (Kartta 16), mikä viittaa, ettei alueella ole merkitystä lepakoiden lisääntymis- ja levähdysalueena.





**Kartta 17. Yhteenvetokartta asemakaava-alueen luonnonoloista. Oranssilla pystyraidoituksella komealupiinin esiintymät ja punaisella katkoviivalla viitasammakoiden lisääntymis- ja levähdysalueeksi tulkittu kosteikko.**

## 4.2 Suositukset maankäytölle

Arvoluokan 1 kohteilla on lakisääteinen suoja, joten viitasammakon lisääntymis- ja levähdyspaikaksi määriteltyä kosteikkoa ei saa hävittää tai heikentää LSL 78 §:n mukaisesti. Kiellosta voidaan kuitenkin poiketa paikallisen ELY-keskuksen myöntämällä poikkeusluvalla LSL:n 83 §:n mukaisesti.

Asemakaava-alueella havaittiin maastokäynnillä komealupiinia, joka on haitallinen vieraslaji. Kiinteistön omistajan tai haltijan on vieraslajeista aiheutuvien riskien hallinnasta annetun lain 4 §:n mukaan huolehdittava kohtuullisista toimenpiteistä kiinteistöllä esiintyvän haitallisen vieraslajin hävittämiseksi tai sen leviämisen estämiseksi. Erityisesti rakentamisen aikaisissa toiminnoissa tulee huomioida, ettei vieraslajeja pääse leviämään muualle ja että vieraslajiperäiset maamassat käsitellään ja hävitetään asianmukaisesti.

## 5. LÄHTEET

Birdlife Suomi 2024a. Alueellisesti uhanalaiset lintulajit os.

<https://www.birdlife.fi/suojelu/lajit/uhanalaisuus/alue/> (vierailtu 28.8.2024)

Birdlife Suomi 2024b. Kansainvälisesti tärkeät lintualueet os.

<https://www.birdlife.fi/suojelu/alueet/iba/>

Birdlife Suomi 2024c. Suomen tärkeät lintualueet os.

<https://www.birdlife.fi/suojelu/alueet/finiba/>

Birdlife Suomi 2024d. Yhdistysten MAALI-raportit os.

<https://www.birdlife.fi/suojelu/alueet/maali/yhdistysten-maali-raportit/>

Euroopan Unionin lintudirektiivi 79/409/ETY

Euroopan Unionin luontodirektiivi 92/43/ETY.

Hotanen, J-P., Nousiainen, H., Mäkipää R., Reinikainen, A. ja Tonteri, T. 2013. Metsätyypit – opas kasvupaikkojen luokitteluun. Metsäkustannus. 192 s.

Hyvärinen, E., Juslén, A., Kemppainen, E., Uddström, A. & Liukko, U.-M. (toim.) 2019. Suomen lajien uhanalaisuus – Punainen kirja 2019. Ympäristöministeriö & Suomen ympäristökeskus. Helsinki. S. 560–570.

Koskimies, P. 1994: Linnuston seuranta ympäristöhallinnon hankkeissa. Vesi- ja ympäristöhallinnon julkaisuja – sarja B. 83 s.

Laki vieraslajeista aiheutuvien riskien hallinnasta 1709/2015

Luomus 2024. Ohjeita linnustoseurannan tekijöille os.

<https://tietopankki.luomus.fi/linnustonseurannat/>

Luonnonsuojelulaki 9/2023

Luonnonvarakeskus (LUKE) 2023, Avoimien aineistojen tiedostopalvelu os.

<https://kartta.luke.fi/>

Metsäkeskus 2024 Metsälain 10 § erityisen tärkeät elinympäristöt os.

<https://metsakeskus.maps.arcgis.com/apps/MapSeries/index.html?appid=a29ae4c4eb7240f0895d4ff93f04df1c> (tarkistettu 14.5.2024)

MML 2024. Maanmittauslaitoksen avoin kartta-aineisto

Mäkelä, K. & Salo, P. 2023. Luontoselvitykset ja luontovaikutusten arviointi (LUOPAS). Opas teki-  
jälle, tilaajalle ja viranomaiselle. 2. korjattu painos. Suomen ympäristökeskus ja ympäristöministe-  
riö, Helsinki. Suomen ympäristökeskuksen raportteja 43/2023. 374 s. (Helda)

Suomen Lajitietokeskus 2024a FinBIF. <http://tun.fi/HR.48>, <http://tun.fi/HR.447>,  
<http://tun.fi/HR.1747>, <http://tun.fi/HR.3553>, <http://tun.fi/HR.3691>,  
<http://tun.fi/HR.3931> (haettu 6.6.2024).



Suomen Lajitietokeskus 2024b FinBIF. <http://tun.fi/HR.48>, <http://tun.fi/HR.61>,  
<http://tun.fi/HR.447>, <http://tun.fi/HR.1747>, <http://tun.fi/HR.3211>,  
<http://tun.fi/HR.3691> (haettu 6.6.2024).

Suomen Lajitietokeskus, 2024c laji.fi, lepakot os. <https://laji.fi/taxon/MX.50471>

Suomen lepakotieteellinen yhdistys ry. 2023: Suomen lepakotieteellisen yhdistyksen suosituksia lepakkokartoitusten tekijöille, tilaajille ja kartoitustietoja käyttäville viranomaisille.

Valtioneuvoston asetus vieraslajeista aiheutuvien riskien hallinnasta 704/2019.

Vieraslajit.fi, 2024; lajikuvaus: viitapihlaja-angervo os.  
<https://vieraslajit.fi/lajit/MX.38786> (vierailtu 30.8.2024)

Ylivieskan kaupunki 2020 ASEMAKAAVAN JA ASEMAKAAVAN MUUTOKSEN  
SELOSTUS (Koskipuhdon teollisuuspuiston laajennusalue)